



**Utvärdering av  
Länsstyrelsens  
utbildningsserie  
”Våld i nära  
relationer med  
barnen i fokus”**

Pia Sassarsson Cameron



## Innehållsförteckning

UTVÄRDERING AV LÄNSSTYRELSENS UTBILDNINGSSERIE "VÅLD I NÄRA RELATIONER MED BARNEN I FOKUS" .....	3
1. Inledning och bakgrund.....	3
Våld i nära relationer med barnen i fokus.....	3
Länsstyrelsens tillsyn 2008 .....	4
Länsstyrelsen utbildningssatsning .....	5
2. Uppdraget-utvärdering av utbildningssatsningen.....	6
3. Avgränsning .....	7
4. Metod .....	8
5. Kort sammanfattning av utfallet av utvärderingen .....	9
6. Utvärdering av utbildningsserie "Våld i nära relationer med barnen i fokus" .....	10
6.1 Föreläsningar-Steg 1.....	10
6.1.2 Enkät svar steg 1. Utbildningsinsatsens relevans i förhållande till arbetsuppgifter och yrkeskategori .....	12
6.1.3 Enkät svar steg 1. Utbildningsinsatsens bidrag till att utvecklingsamarbete i kommunen eller stadsdelen .....	13
6.1.4 Enkät svar steg 1. Behov av mer utbildning och inom vilka områden .....	15
6.2 Steg 2. Workshops-samtalsövningar och rollspel. ....	16
6.2.1 Steg 2. Betyg i enkäten på workshop-samtalsövningar och rollspel .....	17
6.2.3 Omdömen i enkäten angående relevans av workshop-samtalsövning.....	19
7. Resultat av utvärderingen av mål och syfte med utbildningsserien steg 1 föreläsningar och steg 2 workshops-samtalsövningar och rollspel .....	20
8. Reflektioner om fortsatt utbildningssatsning angående våld i nära relationer med barnen i fokus .....	22
8.1 Kortfattade reflektioner angående socialförvaltningens organisation och arbetsätt vid våld i nära relationer med barnen i fokus.....	22
8.1.2 Fortsatt utbildningssatsning – tankar om fortsatt arbete med planering och genomförande av kompetenshöjande åtgärder .....	23
8.1.3 Förändringsarbete .....	27
8.1.4 Innehåll och utveckling av kompetenshöjande åtgärder .....	28

### Bilaga 1. Förteckning över bakgrundsmaterial från Länsstyrelsen

### Bilaga 2. Länsstyrelsens enkät och enkät svar

**Bilaga 3. Referenslitteratur**

**Bilaga 4. Intervjuer och möten**

# UTVÄRDERING AV LÄNSSTYRELSENS UTBILDNINGSSERIE "VÅLD I NÄRA RELATIONER MED BARNEN I FOKUS"

## 1. Inledning och bakgrund

### Våld i nära relationer med barnen i fokus

Våld i nära relationer är ett stort samhällsproblem. Våldet medför negativa effekter för såväl våldsutsatta och våldsutövare på individnivå som för samhället i stort. En påtaglig effekt är påverkan sett ur ett folkhälsoperspektiv och bör betraktas som ett betydande folkhälsoproblem.<sup>1</sup>

Våld i nära relation påkallar således samhällets ansvar och olika myndigheter och frivilliga organisationer måste involveras för att våldsutsatta kvinnor, barn som bevittnat våld samt våldsutövare ska få det stöd och den hjälp de är i behov av. Socialtjänsten har ett särskilt ansvar för att tillhandahålla stöd, hjälp samt skydd till våldsutsatta och deras barn.

Under senare år har regering och myndigheter gjort ett flertal satsningar för att säkerställa samhällets stöd till våldsutsatta kvinnor och barn som upplevt våld.<sup>2</sup> Inom det sociala området har sociallagstiftningen skärpts genom att förtydliga 5 kapitlet, 11 §, som stipulerar att våldsutsatta kvinnor och barn som bevittnat våld är brottsoffer och därmed har rätt till stöd och hjälp. Som ett stöd att tillämpa lagstiftningen i socialtjänsten har regeringen bl. a. uppdragit åt länsstyrelserna att fördela utvecklingsmedel till kommuner och frivilliga organisationer för att systematisera och kvalitetssäkra socialtjänstens arbete med våld i nära relation.

Trots flera satsningar finns det fortfarande brister inom området. Den nationella tillsyn som genomfördes 2008-2009<sup>3</sup> pekar på ett antal sådana. En allvarlig brist som särskilt uppmärksammades var avsaknaden av ett barnperspektiv i ärenden som rör familjevåld. Tillsynen visade bl. a. att socialtjänsten ofta har en hög toleransnivå vad gäller att inte utreda barns behov. Tillsynen visade vidare att en del fall där barn utreds förekommer det att de inte får insatser trots att de har behov.

---

<sup>1</sup> Staffan Jansson, Barn som lever med våld i hemmet, s 173 antologin Att fråga om våldsutsatthet som del av anamnesen, Nationellt Centrum för Kvinnofrid, 2010

<sup>2</sup> Se, [www.socialstyrelsen.se](http://www.socialstyrelsen.se), Socialstyrelsen planerar vidare med start i mars 2012 att kontrollera 60 slumpvis utvalda kommuner. Bland kommer Socialstyrelsen att kontrollera vilken hjälp kvinnor får och om kommunerna följer lagen. Se även regeringens handlingsplan för att bekämpa mäns våld mot kvinnor, hedersrelaterat våld och förtryck samt våld i samkönade relationer, Regeringsskrivelse 2007/08:39, se Nationellt Centrum för Kvinno våld, NCK [www.nck.uu](http://www.nck.uu), se t.ex. även Rikspolisstyrelsen(RPS) Handbok "Brott i nära relationer", 2009

<sup>3</sup> Länsstyrelsen i Stockholms län 2008; Nationell tillsyn av socialtjänstens arbete med våldsutsatta kvinnor och barn som bevittnat våld.

Rädda Barnen har i ett flertal rapporter konstaterat att arbete kvarstår för att sätta barnens behov i fokus. Barnombudsmannen (BO) kritiserade nyligen socialtjänsten i sin årsrapport 2012 som behandlar ämnet barn och ungdomar som upplevt våld i nära relationer.<sup>4</sup> BO drar slutsatsen att det föreligger ett behov att utveckla socialtjänsten för att kunna möta barnens behov när det förekommer våld i deras nära relationer.

Barn som har bevittnat våld är särskilt utsatta på olika sätt. När det förekommer våld inom en familj där barnet ska få sina grundläggande behov av trygghet, närhet och tillit tillgodosedda är riskerna stora att konsekvenserna för barnens psykiska hälsa blir mycket allvarliga<sup>5</sup>.

Många barn har erfarenheter av att växa upp i våldets närhet. Uppskattningsvis har fem till tio procent av alla barn under sin uppväxt i Sverige bevittnat våld mellan vuxna i nära relationer<sup>6</sup>. Av de ca två miljoner barn under 18 år, skulle det då innebära att det rör sig om 100- 200.000<sup>7</sup> barn i hela landet, men det är svårt att veta exakt hur många barn som lever i familjer där våld förekommer. Mörkertal ökar generellt sett enligt Brå ju närmare relation brottsoffer och förövare har.

Oavsett det exakta antalet barn som bevittnar våld i Sverige har socialtjänsten en viktig funktion och roll att spela när det gäller barn som bevittnat våld i hemmet. Det finns sålunda ett starkt behov av att lyfta fram barnperspektivet i praktiskt socialt arbetet och i forskning för att kunna effektivisera arbetet med att förbättra barnens livsvillkor. Ett viktigt steg tas av Socialstyrelsen i och med den nya handboken "Våld"<sup>8</sup> som utgör ett stöd vid socialnämndens tillämpning av de allmänna råden inom området. Länsstyrelsen arbetar med olika uppdrag och insatser rörande våld i nära relationer, och ifrågavarande utbildningsserie var bl.a. ett resultat från den nationella tillsynen som gjordes 2008.

### Länsstyrelsens tillsyn 2008

Bristen på kunskap om våld i nära relationer inom socialtjänsten tydliggjordes när Länsstyrelsen i Stockholm, hösten 2008, genomförde tillsyn av socialtjänstens arbete med våldsutsatta kvinnor och barn som bevittnat våld.

Tillsynen var nationell och omfattade 80 kommuner och stadsdelar i Sverige. Kommunerna och stadsdelarna har valts ut av Socialstyrelsen. I Stockholms län har kommunerna

---

<sup>4</sup> BO Årsrapport 2012. "Signaler; Våld i nära relationer. Barn och ungdomar berättar"

<sup>5</sup> Gilbert R, Widom CS, Browne K, Fergusson D, Webb E, Janson S, "Burden of consequences of child maltreatment in high-income countries, Lancet 2009:373, Almqvist K, Broberg A, " barn som bevittnat våld mot mamma -en studie om kvinnor och barn som vistats på kvinnojourer i Göteborg, Lundby stadsförvaltning 2004, Bogat GA, De Jonghe, E, Levendosky AA, Davidson WS, von Eye A " Trauma symptoms among infants exposed to intimate partner violence" Child Abuse Negl. 2006:30

<sup>6</sup> Se Socialstyrelsen (2009a). Folkhälsorapport 2009 (978-91-978065-8-9). Stockholm [www.socialstyrelsen.se](http://www.socialstyrelsen.se)

<sup>7</sup> Arianne Roberts, "Barn som bevittnat våld i hemmet" 2009, Göteborgs Universitet, Sahlgrenska Akademien

<sup>8</sup> Våld-en handbok om socialnämndens ansvar för våldsutsatta kvinnor och barn som bevittnat våld, 2011 Socialstyrelsen, [www.socialstyrelsen.se](http://www.socialstyrelsen.se)

Huddinge, Järfälla, Nynäshamn, Upplands-Bro och Nykvarn samt stadsdelarna Enskede-Årsta-Vantör, Kungsholmen, Rinkeby- Kista och Älvsjö ingått.

Huvudsakliga slutsatser som framkom i tillsynen 2008 var:

- Grundkompetensen inom kvinnofridsområdet bland socialtjänstens myndighets- och utförarpersonal har brister, vilket gör att våldsutsatta kvinnor eller barn som bevittnat våld inte alltid identifieras.
- En allvarlig brist som uppmärksammades var det bristande barnperspektivet avseende barn som bevittnat våld.
- Helhetssyn/familjeperspektiv saknas vad gäller att erbjuda insatser till både våldsutövare och offer för våld i nära relation.
- Socialtjänsten bedriver arbete med kvinnor som utsätts för våld i nära relationer och barn som bevittnat våld, men skillnader finns mellan förvaltningarna och att arbetet kommit olika långt i olika kommuner och stadsdelsförvaltningar. Några kommuner och stadsdelar har hittat arbetsformer med kvinnofridsteam, kvinnofridssamordnare och olika nätverk som fungerar väl. Alla kommuner och stadsdelar i tillsynen har dock brister i någon del av arbetet.
- Utarbetade strukturer för intern samverkan mellan olika förvaltningar och enheter inom kommunerna saknas ofta.

### Länsstyrelsen utbildningssatsning

Länsstyrelsen höll ett seminarium i december 2009 för att identifiera behovet av kompetens- och metodutveckling med de kommuner/stadsdelsförvaltningar som deltagit i kvinnofridstillsynen i Stockholms län. Cirka 100 handläggare och utförare i Stockholms län deltog. De problem som uttrycktes vid seminariet var bristande kunskap och insatser på området. Det framgick även önskemål att arbeta mer med ett familje/helhets-perspektivet vill säga med barnet, mamma(kvinnan) och pappa(mannen). Vidare framgick att det saknas kompetens vad gäller att arbeta med föräldrarnas omsorgsförmåga i de familjer där det förekommer våld.

Mot bakgrund av de utbildningsbehov som identifierats och de önskemål som uttrycktes, har Länsstyrelsen genomfört en bred basutbildning under hösten 2010 och våren 2011, benämnd "Våld i nära relationer med barnen i fokus" som genomförts av stiftelsen "Alternativ till våld" (ATV). Utbildningen har erbjudits till socialtjänsten i länets alla kommuner och stadsdelar och har genomförts i två steg. Totalt har cirka 400 personer genomgått utbildningen. En tanke från länsstyrelsen sida var att Socialstyrelsen handbok "Våld" kompletterar utbildningsserien med metodkunskap och redskap.

Länsstyrelsen formulerade att syftet med den genomförda utbildningen var att:

– tillgodose behovet av baskunskap om våld i nära relation som bygger på ett helhetsperspektiv och med barn i fokus - teori och praktik

- öka förståelsen för våldets effekter för offer och våldsutövare för att bättre tillgodose behov av stöd och insatser.
- ge verktyg för arbetet med föräldrars omsorgsförmåga när det förekommit våld i nära relation.
- skapa förutsättningar för samsyn kring våldsutövare och offer för våld i nära relation, utveckla intern samverkan samt öka förståelsen för personalens olika funktioner.
- ge redskap att samtala med våldsutövare samt offer för våld i nära relation.

Målet beskrivs enligt följande:

- 400 myndighets- och utförarpersonal som möter familjer där våld förekommit ska genomgå basutbildningen som omfattas av fem heldagar
- 200 barnavårdsutredare och utförare som arbetar med stödinsatser till familjer ska genomgå tre halvdagar om att samtala med berörda målgrupper

Målgruppen för utbildningen var de yrkeskategorier inom socialtjänsten som utreder barn som bevittnat våld (inklusive familjerätt) samt familjeterapeuter eller motsvarande som arbetar med insatser till barn som bevittnat våld, kvinnor som utsatts för våld i nära relation samt män som utövar våld i nära relation.

## 2. Uppdraget-utvärdering av utbildningssatsningen

I syfte att följa upp utbildningens mål och syfte beskrivna ovan, samt för att tillvara på lärdomar av utbildningssatsningen har en utvärdering av en extern utvärderare beställts av länsstyrelsen.

Syftet med utbildningen var möta ett utbildningsbehov angående framförallt barnperspektivet vid socialtjänstens arbete med våldsutsatta kvinnor och barn. Förutom att öka kunskap och kompetens hos personal inom socialtjänsten och utförare i sakfrågorna, fanns även en ambition att bidra till ökat metodkunnande i syfte att främja en arbetsmetod vid insatser av socialtjänsten som innebär att arbeta sammanhållet med vad vi förenklat kan kalla ett familjeperspektiv(d.v.s. barnet-kvinnan-mannen).

Inom ramen för vad som är möjligt för uppdraget har utvärderingen sökt *följa upp möjliga effekter* av tillhandahållen utbildning, d.v.s. hur kunskap har faktiskt använts och tillämpats. Bland annat har genomförda intervjuer med utbildare/kursledare och kursdeltagare och kursdeltagarnas chefer sökt belysa om man har man tagit till sig och tillämpat nya kunskaper; hur har man tillämpat nya kunskaper och på vilka sätt yttrar det sig? Vad har det i så fall lett till (effekter)? Tankar och reflektioner som kan bidra till planering och upplägg av fortsatta utbildningssatser lämnas i ett avslutande avsnitt i rapporten.

En oberoende utvärderare, Pia Sassarsson Cameron, från Stockholm International Consulting Group har utfört uppdraget.

Ett stort tack framförs till alla som ställt sig till förfogande under utvärderingen för möten och intervjuer för att dela med sig av erfarenheter, synpunkter och reflektioner över utbildningsserien och sakfrågan.

### 3. Avgränsning

Utvärderingen är en uppföljning av utbildningsserien ” våld i nära relationer med barnen i fokus”.

Utvärderingen följer upp om mål och syfte med utbildningsserien uppnåtts samt söker finna lärdomar som går att dra av gjord utbildningssatsning.

Utbildningen är endast *en* åtgärd av flera andra åtgärder och initiativ som pågår inom kommuner och stadsdelförvaltningar och nationellt. Attribution<sup>9</sup> av effekter (av just den här utbildningen) är därför inte enkelt att påvisa. härleda. Utvärderingen har utförts med början hösten 2011 och utbildningsserien genomfördes hösten 2010 och våren 2011. Uppföljningen görs alltså i ett tidperspektiv som är kort efter det att utbildningen avslutats. Detta gör att bedömningar av iakttagna eller förväntade effekter i relation till förändringar eller orsakssamband mellan utbildning och förändringsprocesser blir svårare.

Utvärderingen är inte en utvärdering av socialtjänsten organisation, struktur eller regelverk i sig. Vissa iakttagelser görs dock angående relaterade frågor rörande organisation, arbetssätt m.m. i den del av uppdraget som rör uppföljning av möjliga effekter av utbildningssatsningen.

Dokumentation angående utbildningsserien har gjorts tillgänglig för utvärderaren av länsstyrelsen. Därutöver har andra typer av källor använts för fördjupning och bakgrund till rapporten.<sup>10</sup> Utöver dokumentation har kompletterande intervjuer utförts med kursdeltagare, chefer och utbildningens genomförare. Intervjuer har utförts i ett urval bestående av fem kommuner/stadsdelförvaltningar med chefer och övriga personal kategorier inom socialtjänsten som deltagit i utbildningssatsningen. Urvalet är gjort av länsstyrelsen. Se vidare metodavsnittet nedan samt bilagor.

En enkät som vände sig till kursdeltagare genomfördes av länsstyrelsen och biläggs i sin helhet i bilaga 2. Svarsinformation i enkäterna har använts men bearbetats av utvärderaren. Den bearbetade informationen som redovisas nedan i tabellform, innehåller skillnader jämfört med länsstyrelsens sammanställning av enkätsvar.

Skillnaderna uppstår på grund av att;

- Länsstyrelsens egna webbenkäter redovisar enkätsvaren som procentsatser. Dessa procentsatser baseras på det totala antal personer som svarat på respektive enkät.

---

<sup>9</sup> Vid utvärdering betyder attribution; ”tillskrivande av ett orsakssamband mellan iakttagna(eller förväntade) förändringar och en viss utvecklingsinsats”

<sup>10</sup> Se bilaga 1-4



Svarsfrekvensen för Steg 1 var 78 % (312 av 400) och för Steg 2 endast 48,5% (97 av 200). Vidare har inte alla som svarat på enkäterna svarat på alla frågor. Trots detta räknas procentsatsen på varje fråga ut med det totala antalet svarande på enkäterna som bas, vilket medför att för vissa frågor uppgår procentfördelningen mellan olika svarsalternativ till mindre än 100 %.

- De stapeldiagram som redovisas i denna utvärdering är baserad på det faktiska antalet svarande i respektive personalkategori och har inte räknats om i procent.
- Cirkeldiagrammen som visar fördelningen av betyg i Steg 2 har också räknats ut med det faktiska antalet svarande som bas, där antalet ej svarande redovisas i en egen kategori. Procentfördelningen i cirkeldiagrammen har vidare rundats av till hela tal. Detta medför att det finns en viss diskrepans mellan procentfördelningen i cirkeldiagrammen i denna rapport och stapeldiagrammen i webbenkäten i bilaga 2.
- I länsstyrelsens webbenkät finns vid frågan vad kursdeltagaren huvudsakligen arbetar med, en yrkeskategori som anges som "övrigt". Enligt beräkningssättet i enkätsammanställningen utgör denna grupp vid steg 1, 20,2% och vid steg 2, 16,5%. Enligt uppgift från länsstyrelsen bestod denna grupp av främst kvinnofridssamordnare och projektledare som arbetar på projektmedel i projekt som bredd kan beskrivas som inriktade på att organisera socialtjänstens arbete inom området. I gruppen återfinns också chefer som deltagit i utbildningen.

#### 4. Metod

En kombinerad metod har använts bestående av dokumentanalys, granskning och slutsatser av länsstyrelsens enkät efter utbildningen samt intervjuer med deltagare i utbildningssatsningen, chefer i socialtjänsten och övriga referenspersoner.

Bakgrundsmaterial från länsstyrelsen, se bilaga 1 har använts.

Enkäter och enkätsvar i sin helhet finns i bilaga 2.

Förteckning över referens litteratur finns i bilaga 3

Intervjuer och möten som genomförts finns i bilaga 4.

Efter utbildningen genomförde länsstyrelsen två enkätundersökningar. Enkät angående steg 1 skickades ut med e-post den 22 mars 2011 och enkät angående steg 2 skickades ut den 1/6 2011. Utvärderaren har haft tillgång till Länsstyrelsens enkäter och enkätsvar.

Enkät svaren har bearbetats och använts i utvärderingen, t.ex. i samband med att belysa frågan om relevansen av utbildningen för olika målgrupper inom socialförvaltningen, samt

hur utbildningen uppfattas av kursdeltagare i relation till utvecklingsarbete. I syfte att belysa relevans av utbildningen kopplat till olika yrkesgrupper inom socialförvaltningen har enkätsvaren bearbetats.

Som komplement och uppföljning av genomförda enkäter har ett urval kommuner och staddelsförvaltningar intervjuats. Länsstyrelsen valde ut följande för intervjuer; Järfälla kommun, Enskede, Årsta Vantör stadsdelsförvaltning, Spånga-Tensta stadsdelsförvaltning, Farsta stadsdelsförvaltning, och Södertälje kommun. Personer som intervjuats är kursdeltagare; samt chefer från respektive kommun/stadsdelsförvaltning för familjerätt, familjebehandling, barn och ungdom, barn och familjegrupp utförare/familjebehandlare, vuxenstödsenhet, kvinnofrid/Frizon.

Anbud från utföraren av utbildningsserien, den norska stiftelsen "Alternativ till Vold" har granskats. Anbudet redogör för genomförande av utbildningsserien, utbildningens upplägg och resurspersoner, samt innehåller C. V på utbildare från ATV.

Material som har tillhandahållits av ATV före utbildningen och efter utbildningsdagarna har granskats.

I syfte att underbygga bedömningar i utvärderingen har flera källor och typer av information används för triangulering.<sup>11</sup>

Resultatterminologi som används såsom mål, målgrupp, aktivitet, prestation, effekt, effekt kortsikt, effekt långsikt som används är Ekonomistyrningsverkets (ESV) och tillämpas inom en mängd verksamheter, oavsett huvudman för verksamheten (stat, kommun, landsting).

## 5. Kort sammanfattning av utfallet av utvärderingen

Sammanfattningsvis har utbildningssatsningens två steg; föreläsningar och workshops med fördjupning i samtalsövningar i stort sett uppnått sitt syfte och mål och har överlag mottagits mycket väl och anses relevant av kursdeltagarna.

Processen mot arbetsätt som främjar helhetsperspektiv med barnen i fokus är påbörjad men bedöms ha långt kvar.

Fortsatt utbildningsbehov och behov kompetenshöjande åtgärder föreligger. Behov av organisatoriska förändringar, prioriteringar som främjar ett barnperspektiv i arbetsätt och resursfördelning anses generellt föreligga i kommun och stadsdelar som ingick i utvärderingen.

---

<sup>11</sup> Vid utvärdering betyder ordet triangulering; "användningen av tre eller flera teorier, källor eller typer av information eller typer av analys för att verifiera eller underbygga en bedömning".

Utredarna anses vara en nyckelgrupp i fortsatt arbete med utbildningsinsatser angående våld i nära relationer med barn i fokus. Behandlare anses också vara en central grupp i detta sammanhang.

När man planerar att gå vidare med utbildningsinsatser och vill utveckla insatser utöver baskunskap, kan man överväga att genomföra riktade, anpassade insatser baserat på faktiskt tillämpning av kunskaper som leder fram till konkreta arbetsverktyg och arbetsmodeller. Det förefaller inte finnas en kartläggning av metoder och verktyg som används i Stockholms län. En inventering av verktyg och modeller som redan används i sin helhet, i delar eller i anpassade former bör finnas till grund för utveckling av sådan utbildning.

Socialförvaltningar har många uppdrag och ansvarsområden vilket säkerligen påverkar förändringstakten. Fortsatt arbete med förankring och information till nämnder och förvaltningsledning bedöms nödvändigt för att åstadkomma enhetlig systemsyn och tillämpning med hur man arbetar med våld i nära relationer med barnen i fokus.

Chefsdelaktighet är en viktig del i arbetet framåt för att kunna åstadkomma genomslag i praktiken. Det är lätt att förstå det önskvärda i ett holistiskt perspektiv att arbeta med man, kvinna och barn på det abstrakta planet, men något annat att se till att de organisatoriska och resursmässiga förutsättningarna föreligger och fungerar. I praktiken är resurser begränsade och kraven många.

## **6. Utvärdering av utbildningsserie "Våld i nära relationer med barnen i fokus"**

Länsstyrelsen har under hösten 2010- och våren 2011 genomfört en utbildningsserie "Våld i nära relationer med barnen i fokus". Utbildningen genomfördes av den norska stiftelsen Alternativ till Våld(ATV). Utbildningen erbjöds till handläggare inom socialtjänstens enheter för myndighetsutövning samt för socialtjänstens utförarverksamheter (familjerestursteam eller motsvarande) som möter familjer med barn som har bevittnat våld i nära relation

Utbildningsserien genomfördes av ATV i två steg. Steg ett genomfördes i föreläsningsform och steg två i form av workshop i samtals metodik med praktiskt tillämpning genom rollspel. Föreläsningar dag 5 under steg 1 utfördes dock av en grupp föreläsare från Sverige, d.v.s. ej av ATV.

### **6.1 Föreläsningar-Steg 1.**

Granskning av dokumentation och genomförda intervjuer ger följande resultat vid bedömning av huruvida uppställda mål och syfte med utbildningsserien uppnåtts.

400 myndighets- och utförarpersonal som möter familjer där våld förekommit har genomgått en basutbildning som omfattas av fem heldagar. De fyra första dagarna genomfördes av föreläsare från ATV, dag fem av föreläsare från NCK, RFSL, RFHL, kvinnojouren Q av stödteamet i Sundbyberg.

Dag 1, 2010-09-24: Föreläsningar på temat; "Hur ska vi förstå våldsutsatta kvinnor och vad behöver de?"

Dag 2, 2010-10-20: Föreläsningar på temat; " Hur ska vi förstå män som utövar våld i nära relation och vad behöver de?"

Dag 3, 2010-11-23; Föreläsningar på temat; "Hur ska vi förstå barn som bevittnar våld och vad behöver de?"

Dag 4, 2011-01-18: Föreläsningar på temat; " Förstärkning av föräldrakompetens när barn upplevt våld i familjen"

Dag 5, 2011-02-21; Föreläsningar på temat "Våldsutsatta kvinnor med särskild sårbarhet"

En generell slutsats är att utbildningen var uppskattad av deltagarna och ansågs av flertalet mycket relevant eller helt relevant. Den genomsnittligt höga kvalitén på ATVs föreläsare och deras erfarenhet av praktiskt arbete samt deras starka kommunikationsförmåga av ämnet fördes vid intervjuerna fram som avgörande skäl till betygssättning av hur delmoment/föreläsningar uppfattades av deltagarna i utbildningen. Dag 1-4 fick överlag mycket goda omdömen i enkätsvar såväl som vid intervjuer. Enkäten genomförd av länsstyrelsen skickades ut till samtliga 400 deltagare, och besvarades av 317 personer.

Den femte föreläsning dagen med föreläsare från NCK, RFSL, RFHL och kvinnojouren Q, samt stödteamet i Sundbyberg som behandlade våldsutsatta kvinnor med särskild sårbarhet, fick märkbart sämre betyg jämfört med de fyra första dagarna av deltagarna.

Länsstyrelsen syfte med utbildningen att tillgodose behov av baskunskap och öka förståelse för våldets effekter anses uppfyllt.

Syftet att ge "verktyg" för arbete med föräldrars omsorgsförmåga anses i mindre utsträckning uppfyllt. Användandet av ordet verktyg antyder att kursdeltagaren ges ett praktiskt tillämpbart instrument, t.ex. manual, praktiska anvisningar; checklistor, modeller, flödes schema etc. Vidare bedöms syftet att skapa *förutsättningar* för samsyn kring våldsutövare och offer för våld i nära relation, som en process som påbörjats.

Utbildningsserien har givit 400 kursdeltagare mer sakkunskap under 5 heldagar, som i sig kan anses skapa förutsättningar för samsyn. Resan mot samsyn är dock lång och berör många personer på olika nivåer med olika ansvarsområden. Sannolikt kvarstår skillnader i synsätt om man jämför socialnämnd, beställare och utförare till exempel.

Den dokumentation som kursdeltagarna fick med sig efter utbildningen består av powerpoint bilder som använts under föreläsningarna. Var föreläsningdag hade mellan 48- 60 stycken bilder per dag. Därutöver fanns det i kursinformationen hänvisningar till hemsidor med relevant material.

Ett tydligare krav på leverantörer/föreläsare angående typ och omfattning av dokumentation som kursdeltagarna skulle få med sig hem till sina respektive arbetsplatser

borde ha ställts. Information i form av power- point bilder som skickas med e-post till kursdeltagarna är svårare att använda än andra former av dokumentation. Om man vill använda material för egen del i sitt arbete eller vill sprida vad man tagit del av under utbildningen till kollegor och chefer, är det bra att skapa förutsättningar genom att säkerställa en genomtänkt dokumentation som kan vara av större praktisk nytta i det egna fortsatta arbetet.

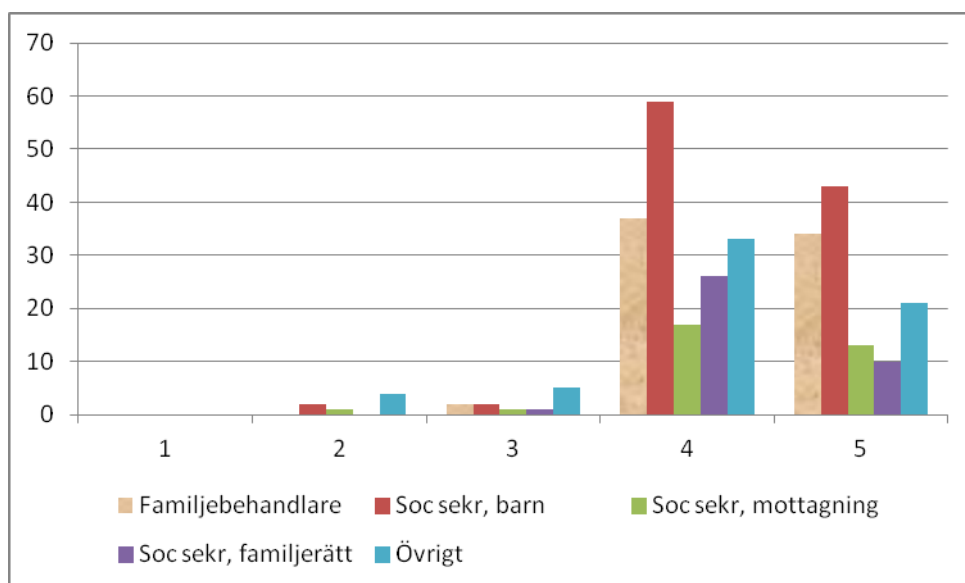
### 6.1.2 Enkätvar steg 1. Utbildningsinsatsens relevans i förhållande till arbetsuppgifter och yrkeskategori

Länsstyrelsen ställde frågan i webb enkäten efter utbildningen, huruvida deltagaren upplevt utbildningen relevant i förhållande till sitt arbete.

En femgradig skala där lägst betyg motsvaras av 1 d.v.s. ”inte alls relevant” till högst betyg 5 d.v.s. ”helt relevant” har tillämpats.

En bearbetning av data från enkäten har använts för att *koppla ihop relevansen med typen av yrkesgrupp, med syfte att åskådliggöra vilken yrkesgrupp som fann utbildningen mest relevant i förhållande till sitt jobb*. Indelningen i yrkeskategorier följer vald kategorindelning i enkäten. Kategorin ”övrigt” har ej specificerats i enkäten, men innefattar enligt länsstyrelsen främst kvinnofridssamordnare, projektledare och chefer.

#### Steg 1: Relevans av utbildningen i förhållande till yrkeskategori



x-axel, betygskala:

1 = Inte alls relevant

2 = Till viss del relevant

3 = Något relevant

4 = Mycket relevant

5 = Helt relevant

y-axel visar antal svar.

En allmän iakttagelse är att relevansen anses hög av utbildningsdeltagarna. Det visar även de obearbetade svaren (se bilaga 2). Utfallet indikerar enligt ovan att yrkeskategorin socialsekreterare, inriktning barn samt gruppen familjebehandlare uppfattar utbildningen mest relevant i förhållande till sitt arbete. Totalt sett fann gruppen socialsekreterare med inriktning på mottagning utbildningen minst relevant. Generellt sett stöder intervjuer gjorda med kursdeltagarna utfallet ovan. Gruppen "övrigt" med kvinnofridsamordnare, chefer och projektledare är i genomsnitt betyget 2; "till viss del relevant" och betyget 3; "något relevant" i större utsträckning än de övriga kategorierna, men gruppen ger också de högre betygen 4 d.v.s. "mycket relevant" och 5 d.v.s. "helt relevant".

Huruvida man uppfattar utbildningen relevant i förhållande till sitt arbete kan ha flera orsaker; till exempel

- Utbildningen ger mig en kunskap som tillför något som jag konkret, praktiskt kan använda i mitt arbete (operationell nivå-direkt faktisk nytta)
- Jag arbetar med eller ansvarar för frågorna utbildning tar upp (ledning, eller strategisk/policy nivå)
- Kunskapen är inte helt applicerbar men inspirerar, stimulerar vidare lärande (relevant för en lärandeprocess-nytta i längre perspektiv)

### 6.1.3 Enkät svar steg 1. Utbildningsinsatsens bidrag till att utvecklingsarbete i kommunen eller stadsdelen

Frågan ställdes i länsstyrelsens web enkät "Har utbildningen bidragit till att din kommun/stadsdel påbörjat utvecklingsarbete inom något eller några av följande områden";

- Intern samverkan
- Handläggning och utredning
- Risk och säkerhetsplanering
- Metodutveckling stödinsatser våldsutsatta mammor/kvinnor
- Metodutveckling insatser våldsutövande pappor/män
- Metodutveckling stödinsatser barn som bevittnar våld

Enkätssvaren i länsstyrelsens enkät visar att när det gäller metodutveckling stödinsatser för våldsutsatta mammor/kvinnor, och även gällande metodutveckling våldsutövande pappor/män och stödinsatser för barn som bevittnat våld så ansåg ca 20 % att utbildningen bidragit till metodutveckling. Exakt vad i denna metodutveckling består i preciseras inte i enkätssvaren (t.ex. referens till projekt, metodverktyg, ändrat arbetssätt osv). Enkäterna skickades ut ca 5 månader efter utförd utbildning.

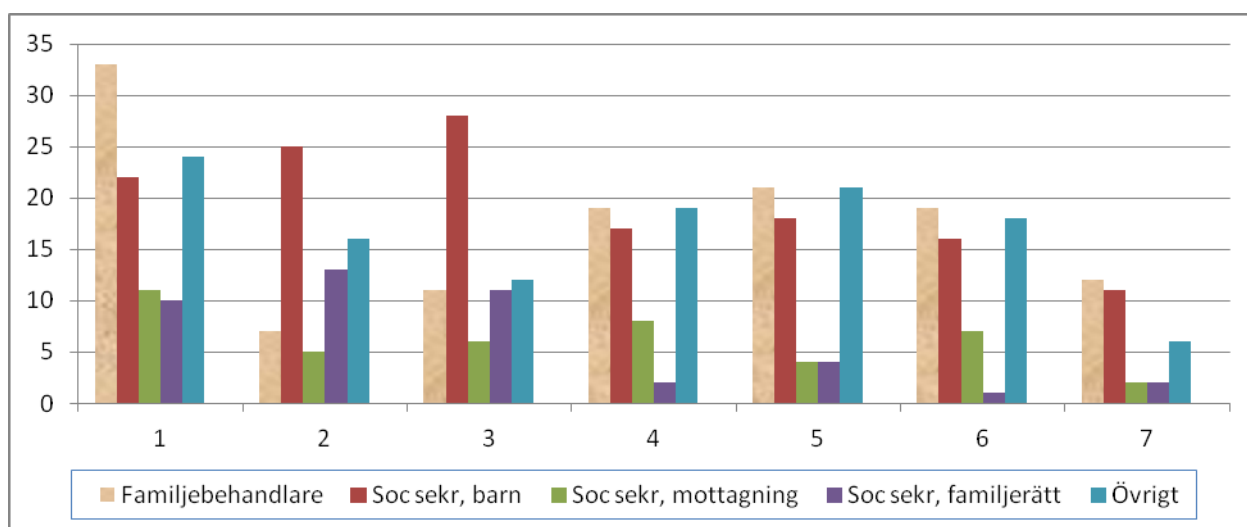
Uppföljningsintervjuer och frågor om konkreta åtgärder och pågående utvecklingsarbete och precisering av *hur* utbildningen faktiskt bidragit till utvecklingsarbete, kan inte bekräfta koppling mellan utbildningsinsatsen och påbörjat utvecklingsarbete i relation till ändrade, förbättrade arbetsmetoder utifrån ett övergripande eller systematiskt organisationsperspektiv (d.v.s. förändringar/utveckling inom socialtjänsten).

Givet utbildningsinsatsen innehåll och den korta tiden efter utbildningen som frågan ställdes, var dock sannolikt inte förväntan att reella förändringar skulle ha skett med anledning av utbildningsinsatsen. Flera andra arbetsprocesser och åtgärder som påverkar

socialförvaltningens arbete med våld i nära relationer pågår, och utbildningsinsatsen förefaller på ett allmänt plan bidra positivt till utvecklingsarbetet.

På individnivå kan dock utveckling och förändringsprocesser sägas ha påbörjats. Vid intervjuer uppges att olika typer av nätverksaktiviteter och informationsspridning av kunskapen har påbörjats. I ett fall har man tagit till sig ett metodverktyg som omnämns under utbildningen (circle of security) och gått vidare med mer utbildning och åtgärder för att förankra och sprida modellen bland kollegor. Men ett systematiskt, sammantaget metodutvecklingsinitiativ eller åtgärd kan emellertid inte påvisas på grundval av utbildningen.

### Steg 1: Utbildningens bidrag till påbörjat utvecklingsarbete



x-axel=område;

1 = Intern samverkan

2 = Handläggning och utredning

3 = Risk och säkerhetsplanering

4 = Metodutveckling stödinsatser våldsutsatta mammor/kvinnor

5 = Metodutveckling insatser våldsutövande pappor/män

6 = Metodutveckling stödinsatser barn som bevittnar våld

7 = Metodutveckling föräldrars omsorgsförmåga

y-axel= antal svar

Följande iakttagelser kan göras om man kopplar ihop enkätssvaren på ställd fråga om utbildningen bidragit till utvecklingsarbete med de olika yrkeskategorier som deltagit i utbildningen.

Familjebehandlarna kan sägas i störst utsträckning uppfattat att utbildningen bidragit till utveckling av intern samverkan och metodutveckling avseende insatser för män, kvinnor och barn.

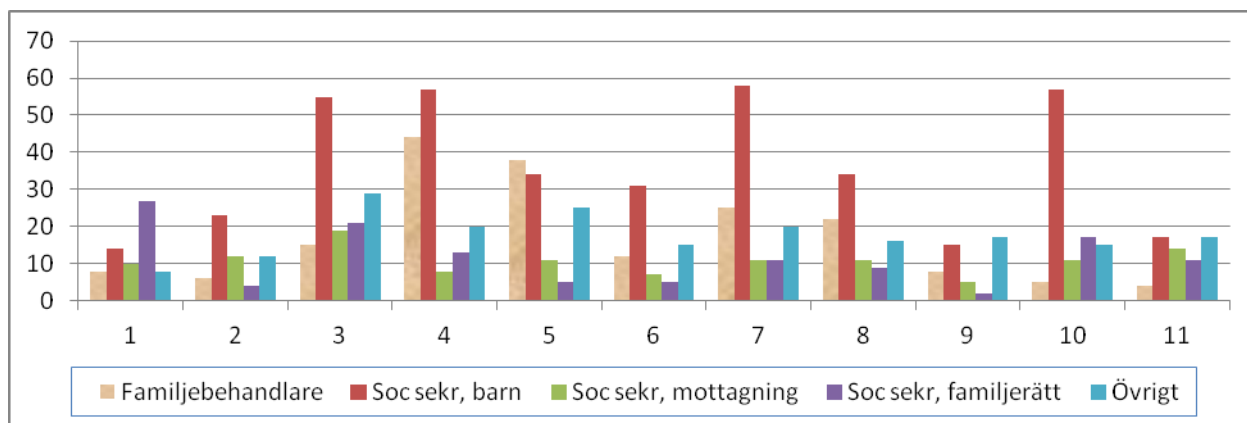
Socialekreterare med inriktning barn, har i flest antal fall angivet att utbildningen bidragit till utvecklingssamarbete angående risk och säkerhetsplanering och angående handläggning och utredning.

Gruppen "övrigt" (kvinnofridssamordnare, projektledare och chefer) uppfattar tydligast en koppling till intern samverkan och metodutveckling av stödinsatser kvinnor, män och barn.

### 6.1.4 Enkät svar steg 1. Behov av mer utbildning och inom vilka områden

Frågan ställdes i enkäten om fortsatt utbildningsbehov och inom vilka områden man ansåg behov föreligga. Utbildningsområdena var föridentifierade i elva utbildningsområden (se nedan 1-11). Svaren har bearbetats för att se vilken yrkeskategori inom socialförvaltningen som efterfrågade vilken typ av utbildning.

#### Steg 1: Behov av mer utbildning



x-axel=område;

1 = Familjerätt

2 = Sekretessfrågor

3 = Säkerhetsplanering/Riskbedömning

4 = Anknytningsbaserad intervention

5 = Behandlingsmetoder mot våld

6 = Handläggning/insatser för våldsutsatta kvinnor

7 = Handläggning/insatser för barn som bevittnat våld

8 = Handläggning/insatser mot våldsutövande män

9 = Kvinnor med särskild sårbarhet

10 = Utredningsmetodik

11 = Skyddade personuppgifter

y-axel=antal svar

Generellt sett kan iaktas att yrkeskategorin social sekreterare, inriktning barn uttrycker starkast utbildningsbehov, särskilt inom områdena "handläggning/insatser för barn som bevittnat våld", "kvinnor med särskild sårbarhet" samt "säkerhetsplanering/riskbedömning" och "anknytningsbaserad intervention".

Familjebehandlarna uttrycker utbildningsbehov särskilt angående "anknytningsbaserad intervention" och "behandlingsmetoder mot våld".

I övrigt är yrkeskategorierna mer jämnt utspridda angående utbildningsbehov och typ av utbildning (1-11).



## 6.2 Steg 2. Workshops-samtalsövningar och rollspel.

Granskning av dokumentation och genomförda intervjuer ger följande resultat vid bedömning av huruvida uppställda mål och syfte med utbildningsserien uppnåtts.

Steg 2 var tänkt som en fördjupning i form av utbildning i att samtala med våldsutövare och offer för våld i nära relation. Samtalsövningar genomfördes vid tre stycken halvdagsworkshops med 40 deltagare per grupp. Varje workshopsgrupp delades upp i fem delgrupper. Totalt erbjöds 200 deltagare att gå under våren 2011. Tolv stycken halvdagar genomfördes. Samtalsövningarna handlade om att träna sig i att samtala med våldsutsatt kvinnor, barn som bevittnat våld och män som utövar våld. Var övning inleddes med ett kortare teoripass följt av rollspel med realistiska fall. Samtalen/rollspelen skedde under handledning. Det var en handledare från ATV per ca 10st deltagare.

Målgruppen för steg 2 var utförare/familjebehandlare samt handläggare barnavårdsärende/familjerätt och handläggare mottagningsfunktion. Ett urval av deltagare blev nödvändigt av resursskäl eftersom alla som ville gå inte kunde erbjudas plats. Urvalet gjordes av länsstyrelsen i samråd med kommunernas chefer. För att komma ifråga för steg 2 skulle man ha deltagit i steg 1. Blandade grupper som tillhörde olika enheter inom socialförvaltningen eftersträvades. De med väldigt lång praktisk erfarenhet ansågs ha tillräckligt med kunskap jämfört med dem med kortare erfarenhet, och prioriterades därför inte vid urvalet.

Syftet med steg 2 var också att skapa förutsättningar för samsyn mellan enheter och att få verktyg att börja samtala med våldsutövare och offer för våld i nära relation och barn som bevittnat sådant våld.

Enkäten som skickats ut till 200 kursdeltagare efter steg 2 besvarades av enbart 97 personer. Den låga svarsfrekvensen påverkar möjligheter till slutsatser. Intervjuerna har givit möjlighet till kompletterande frågeställningar.

Generellt kan dock följande sägas;

Samtalsövningar uppfattades som bra och var baserade på relevant fall. ATV:s erfarenhet, kunnsighet och goda kommunikationsförmåga uppskattades. ATV hade teorigenomgång inför varje samtalsworkshop och hade förberett exempel att basera rollspel/samtalsövning på. Anpassning av samtalsexempel och möjlighet att ta med klientsituationer från eget arbete fanns. Workshop med samtalsövningar angående att samtala med kvinnor och i att samtala med barn ansågs bättre av kursdeltagare än workshopen om att samtala med män. Mer handledning och återkoppling på övningarna efterfrågades av kursdeltagarna vid intervjuer under utvärderingen. En reflektion är att med tanke på att grupperna i snitt bestod av tio deltagare och en handledare från ATV, torde utrymme för mer återkoppling från ATV ha funnits.

Samma reflektion som vid steg 1, föreläsningsserien är giltig för steg 2, samtalsövningarna. Ett tydligare krav på ATV från länsstyrelsen om dokumentation till kursdeltagarna borde vidare gjorts (metod material, manual, checklista, samtals guide t.ex.) Vidmakthållande av färdigheter man tränats i samtalen kan främjas av tillgång på dokumentation när man återgår till sitt ordinarie arbete. Möjlighet att dela med sig av kunskaper till kollegor inom enheter och över enhetsgränser och till chefer ökar om man har ett material att använda och hänvisa till.

### 6.2.1 Steg 2. Betyg i enkäten på workshop-samtalsövningar och rollspel

De 200 barnavårdsutredare och utförare som arbetar med stödinsatser till familjer fördelades på grupper blev ombudda i enkäten att sätta *betyg* på en skala 1-7 på hur de uppfattat *samtalsövningarna*.

Utbildningstillfällena bestod av:

– 15-16 Mars 2011, 4 stycken halvdagar på temat "Att samtala med mammor/kvinnor som utsatts för våld"

– 12-13 april 2011, 4 stycken halvdagar på temat " Att samtala med pappor/män som utövar våld"

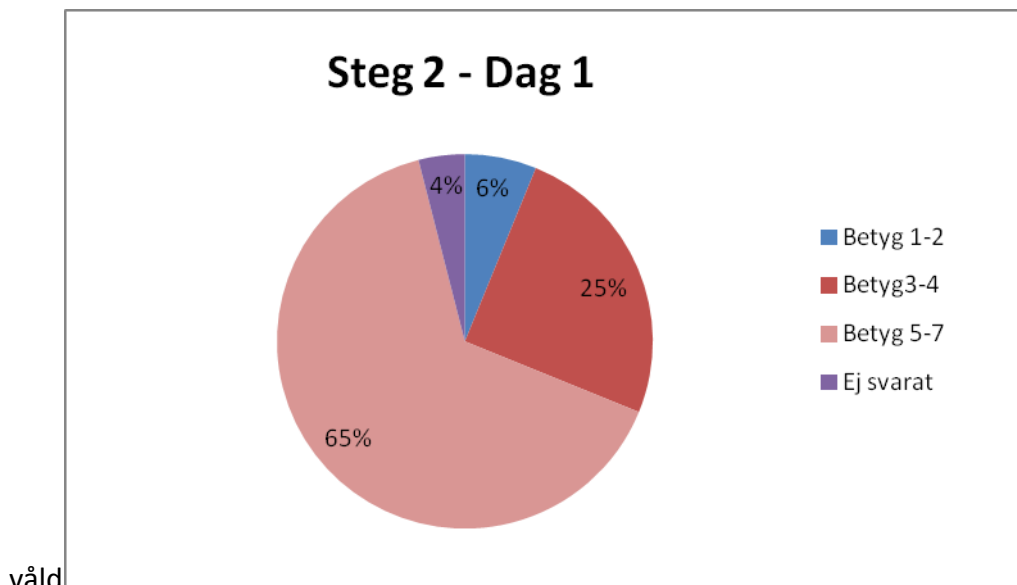
– 10-11 maj 2011, 4 stycken halvdagar på temat " Att samtala med barn som bevittnat våld"

Cirkeldiagrammen som visar fördelningen av betyg i Steg 2 har räknats ut med det faktiska antalet svarande som bas, där antalet ej svarande redovisas i en egen kategori.

Procentfördelningen i cirkeldiagrammen har vidare rundats av till hela tal.

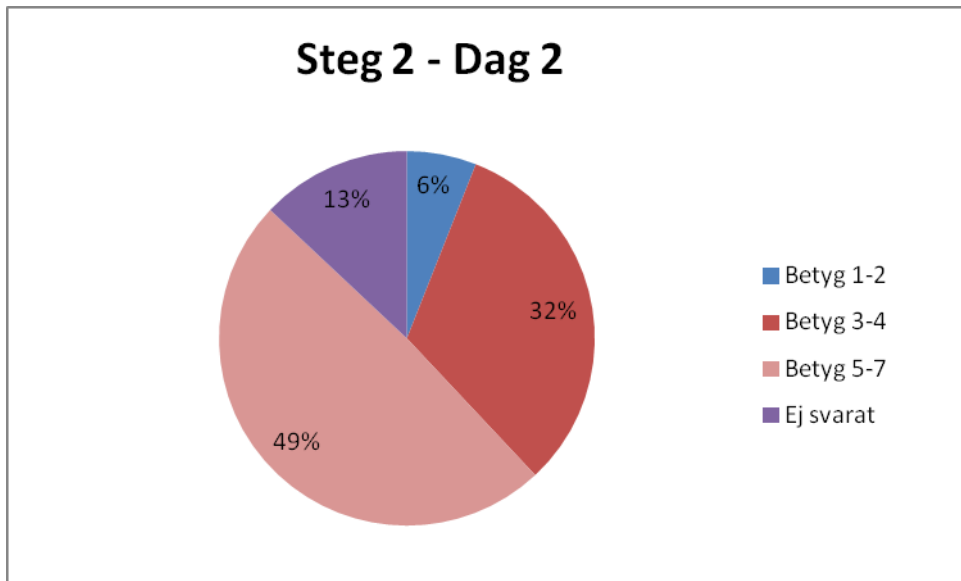
Betygen, där 1 är "sämst" och 7 motsvarar betyget "bäst" fördelades av kursdeltagarna i webbenkäten på följande sätt;

Tema; att samtala med mammor/ kvinnor som utsatts för



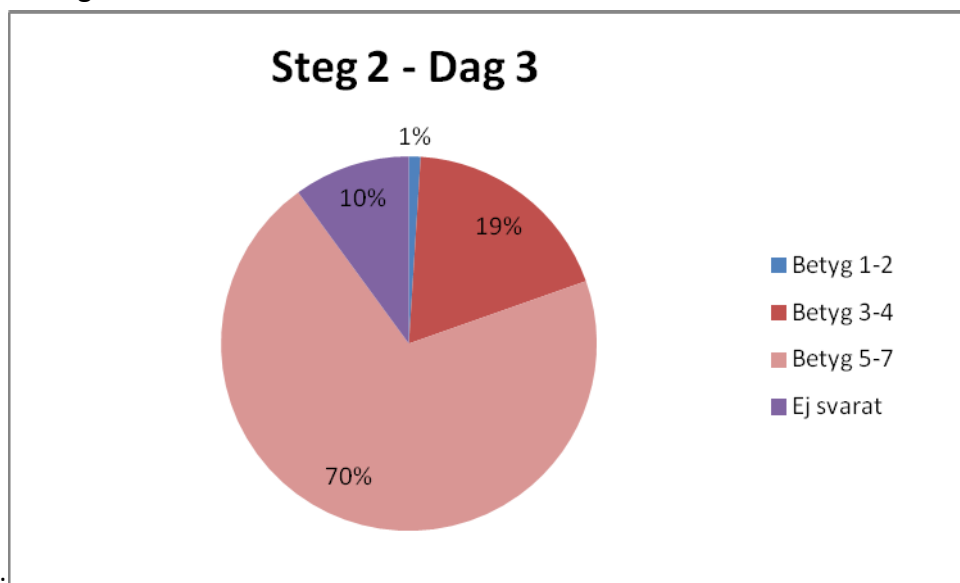
Dag 1 har hög svarsfrekvens bland de tillfrågade, endast 4% som inte satte något betyg. Stor andel av deltagarna som givit höga betyg. Intervjuer gav mycket goda omdömen till dag 1.

För temadagen att samtala med män/pappor som utövar våld så fördelar sig betygen på följande sätt;



13 % av har inte betygsatt dag 2. Goda omdömen (betyg 3-7) gavs till dag 2. Intervjuer och diskussioner visade att dag 2 var den dagen av de tre dagarna som deltagarna var mindre nöjd med.

Och slutligen för dag tre, med tema att samtala med barn som bevittnat våld” så fördelar sig betygen enligt



nedan;

Dag 3 har 10% som inte svarat och enbart 1 % som ger mycket lågt betyg. I svarsfrekvensen har mycket goda omdömen lämnats. Intervjuer och diskussioner har visat mycket goda omdömen till dag 3.

Sammanfattningsvis kan man säga att enkäten visar att även den här delen av utbildningsserien togs emot väl och fick goda omdömen i enkätssvaren. Vid intervjuerna fördes fram att man uppskattat ATVs höga kvalitet på handledare.

Handledarna uppvisade stort engagemang och stort kunnande och var mycket bra på att förmedla och kommunicera sin kunskap. Flera av intervjuade deltagare uttryckte att de tyckte att den här delen på utbildningen var för kort, man hade velat träna mer på samtalen under handfast ledning. Mer återkoppling önskades. I genomsnitt var grupperna ca 10 deltagare på en handledare.

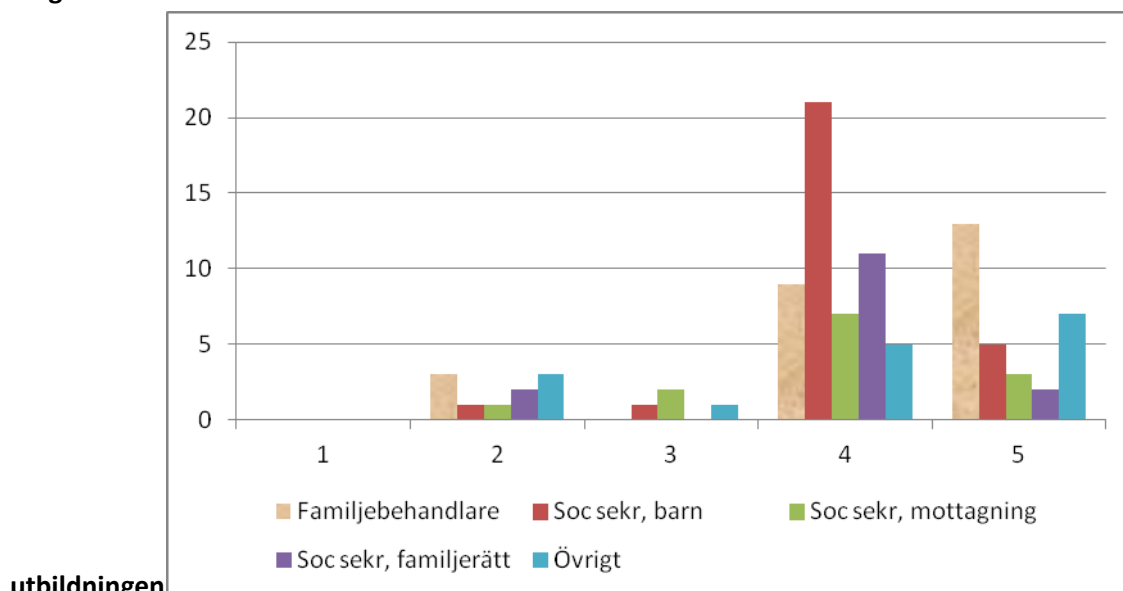
### 6.2.3 Omdömen i enkäten angående relevans av workshop-samtalsövning

Länsstyrelsen ställde frågan i webb enkäten efter utbildningen, huruvida deltagaren upplevt *samtalsövningarna/workshop relevant i förhållande till sitt arbete*. En femgradig skala där lägst betyg motsvaras av 1 d.v.s. ”inte alls relevant” till högst betyg 5 d.v.s. ”helt relevant” har tillämpats.

En bearbetning av data från enkäten har använts för att koppla ihop relevansen med typen av yrkesgrupp, med syfte att åskådliggöra vilken yrkesgrupp som fann utbildningen mest relevant i förhållande till sitt jobb.

Indelningen i yrkeskategorier följer vald kategorindelning i enkäten. Kategorin ”övrigt” har ej specificerats i enkäten, men innefattar enligt länsstyrelsen främst kvinnofridssamordnare, projektledare och chefer.

#### Steg 2: Relevans av utbildningen



x-axel; omdöme ;y-axel ; antal svar

1 = Inte alls relevant

2 = Till viss del relevant

3 = Något relevant

4 = Mycket relevant

Enkätsvaren visar att kategorin socialsekreterare, med inriktning på barn utmärker sig genom att ge högst betyg i för hållande till relevans. Svar och diskussioner under genomförda intervjuer stärker även den bilden. Socialsekreterare, familjerätt har i sina omdömen i enkäten angående steg 1 varit mer återhållsamma men förefaller mer uppskattade av steg 2. Kategorin familjebehandlare ger höga betyg angående relevans i både steg 1 och 2.

Slutligen rekommenderas att enkätssvar skickas ut till deltagare som besvarat enkäten för återkoppling och att även chefer till kursdeltagare får ta del av enkätssvaren.

## **7. Resultat av utvärderingen av mål och syfte med utbildningsserien steg 1 föreläsningar och steg 2 workshops-samtalsövningar och rollspel**

Nedan följer en sammanfattning av utfallet av utvärderingen av formulerade mål och syften<sup>12</sup> med utbildningsserien " Våld i nära relationer med barnen i fokus".

- Den del av utbildningsinsatsen som bestod av föreläsningsserien av fyra heldagar med stiftelsen Alternativ till Vold (ATV) som ansvariga utbildare som behandlade ämnena; dag 1; föreläsningar; "hur ska vi förstå våldsutsatta kvinnor och vad behöver de", dag 2; "hur ska vi förstå män som utövar våld i nära relation och vad behöver de" män och dag 3; "barn som bevittnat våld" samt dag 4; "förstärkning av föräldrakompetens när barn upplevt våld i familjen", fick överlag mycket goda omdömen i enkätssvar såväl som vid intervjuer. Enkäten genomförd av länsstyrelsen skickades ut till samtliga 400 deltagare, och besvarades av 317 personer.<sup>13</sup>
- Den femte föreläsningdagen med föreläsare från Nationellt Centrum för Kvinnofrid(NCK), Riksförbundet för homosexuella, bisexuella och transpersoners rättigheter(RFSL), Riksförbundet för hjälp åt narkotika och läkemedels beroende(RFHL) och kvinnojouren Q, samt stödteamet i Sundbyberg som behandlade våldsutsatta kvinnor med särskild sårbarhet, fick jämförelsevis sämre betyg jämfört med de fyra första dagarna av deltagarna.<sup>14</sup>

---

<sup>12</sup> Se Länsstyrelsens mål och syften med utbildningen , se ovan s.4 i avsnittet " Länsstyrelsens utbildningssatsning"

<sup>13</sup> Se vidare enkätssvar och diagram bilaga 2

<sup>14</sup> Se vidare enkätssvar och diagram bilaga 2

- Den del av utbildningsinsatsen i den del som bestod av tre halvdagar i workshopformat där deltagarna fick dels en teorigenomgång och därefter fick öva sig i att genomföra samtal om våld fick överlag bra omdömen, men låg svarsfrekvens på länsstyrelsens enkät försämrar underlaget för slutsatser. Endast 97 av 200 personer besvarade enkäten.
- Den höga kvalitén på föreläsarna från ATV; deras praktiska erfarenhet, kunnighet och förmåga att exemplifiera teoriavsnitt, samt deras goda kommunikativa förmåga har särskilt betonats av kursdeltagare vid intervjuer.
- Syftet med utbildningen: att tillhandahålla baskunskap om våld i nära relation som bygger på ett helhetsperspektiv och med barn i fokus - teori och praktik, anses uppnått.
- Utbildningsinsatserna anses ha ökat förståelsen för våldets effekter för offer och våldsutövare hos kursdeltagarna.
- Strävan efter att nå fram till verktyg för arbete med föräldrars omsorgsförmåga när det förekommit våld i och modeller, i den mening att man har fått ett faktiskt verktyg t.ex. manual, checklistor, en gemensam modell kan inte sägas uppnått. Ökad kunskap, förslag, idéer till möjligheter och visst bakgrundsmaterial har givits kursdeltagarna.
- I steg 2, workshop i samtalsmetodik har deltagarna fått öva sig i att genomföra samtal genom rollspel. Teori har blandats med faktiska övningar baserade på realistiska relevanta fall. Viss dokumentation har gjort tillgänglig för kursdeltagarna. Syftet att ge redskap i att samtala med våldsutövare samt offer i nära relation har i viss utsträckning uppnåtts. Praktiska redskap och verktyg, t.ex. handledningsmanualer, modeller med anvisningar hur man genomför samtal har emellertid inte konkret levererats inom ramen för utbildningssatsningen.

## 8. Reflektioner om fortsatt utbildningsinsats angående våld i nära relationer med barnen i fokus

### 8.1 Kortfattade reflektioner angående socialförvaltningens organisation och arbetsätt vid våld i nära relationer med barnen i fokus

Nedan lämnar utvärderaren reflektioner angående förutsättningar för ett helhetsperspektivet vill säga; man, kvinna och barn- i frågan om våld i nära relationer och det behov av skydd och stöd som föreligger. Avsnitt 8 är inte avsett som en heltäckande redogörelse, utan är avsett som ett bidrag till fortsatta diskussioner.

Generellt sett anses iakttagelser indikera att socialförvaltningens organisationsstruktur och arbetsätt, fördelning av tillgängliga resurser (personella såväl som budget), prioriteringar av gjorda av ledning, inte är till den grad främjande som det kan vara för att utveckla ett arbetsätt som bygger på en helhetssyn på barnets situation i en familj där det finns våldsproblematik.

Problembilden är inte ny, bland annat framkom bristen på kunskap om våld i nära relationer inom socialtjänsten när Länsstyrelsen i Stockholm under hösten 2008, genomförde tillsyn av socialtjänstens arbete med våldsutsatta kvinnor och barn som bevittnat våld.

För personal inom socialtjänsten är detta något som man i löpande, daglig verksamhet söker förhålla sig till. Arbete är tungt och krävande. Socialförvaltningens struktur och organisation kan generellt inte beskrivas som anpassat för ett sådant sammantaget arbetsätt i den aktuella frågan som efterlysts i Länsstyrelsen tillsyn 2008, utan prioriteringar och förändringar måste ske för att kunna arbeta med ett helhetsperspektiv som innefattar man, kvinna och barn när det gäller våld i nära relationer. Utvecklingsarbete har påbörjats, förändringar i organisation och utveckling pågår. I vissa kommuner har olika initiativ och åtgärder pågått under en längre tid. Till exempel finns mansmottagningar och kvinnofridsteam, samt i söderort har man startat ett centrum för våldsutsatt i nära relationer.

Erfarenhet och kunskap är viktigt i genomförandet av praktiskt klientarbete. Till stöd i praktiskt arbete och för att ha referens till hur arbete genomförs finns olika metoder och verktyg. En iakttagelse är dock att flera olika lösningar förefaller existera inom socialförvaltningen när det gäller metoder, verktyg och arbetsätt. Förenklat kan man dela in metoder och arbetsätt i tre huvudsakliga grupper,

- 1) som följer av Socialstyrelsens allmänna råd, handböcker anvisningar mm,
- 2) socialförvaltningens egna utvecklade föreskrifter och anvisningar, checklistor mm och
- 3) en blandning av olika metoder och arbetsätt för olika delar av de frågor som är för handen (behov hos man, kvinna, barn).

Därutöver blir så kallad tyst kunskap och utfyllnad ackumulerad av lång erfarenhet en del av bedömningen i ärendet.

Socialförvaltningens åtgärder skall naturligtvis baseras på individens behov och baseras på professionella bedömningar. Om samverkan och samsyn eftersträvas torde detta emellertid

underlättas av att det är tydligt vad som ligger grund för t.ex. bedömningar eller åtgärder. Det vill säga att det är känt, eller det går att härleda till vilken metod, verktyg, arbetssätt som ligger till grund för en viss bedömning eller åtgärd. Av andra skäl, t.ex. transparens och tydlighet i beslutsfattande kan det vara önskvärt att kunna härleda vilka metoder som ligger till grund för bedömningar och valda åtgärder.

Organisatoriska skillnader som beror på storlek och resurser av kommuner kan överbryggas, men synsätt, metoder, arbetsverktyg etc. bör vara tydliga och delade av de som ska samarbeta för att främja samverkan och effektivitet i samarbetet. Utredarna anses vara en nyckelgrupp i fortsatt arbete med utbildningsinsatser angående våld i nära relationer med barn i fokus. Behandlare anses också vara en central grupp i detta sammanhang. När man planerar att gå vidare med utbildningsinsatser och vill utveckla insatser utöver baskunskap, kan man överväga att genomföra riktade, anpassade insatser baserat på faktiskt tillämpning av kunskaper som är som leder fram till konkreta arbetsverktyg och arbetsmodeller. Det förefaller inte finnas en kartläggning av metoder och verktyg som används i Stockholms län. En inventering av verktyg och modeller som redan används i sin helhet, i delar eller i anpassade former bör finnas till grund för utveckling av sådan utbildning.

Socialförvaltningar har många uppdrag och ansvarsområden vilket säkerligen påverkar förändringstakten. Fortsatt arbete med förankring och information till nämnder och förvaltningsledning bedöms nödvändigt för att åstadkomma enhetlig systemsyn och tillämpning med hur man arbetar med våld i nära relationer med barnen i fokus.

Chefsdelaktighet är en viktig del i arbetet framåt för att kunna åstadkomma genomslag i praktiken. Det är lätt att förstå det önskvärda i ett holistiskt perspektiv att arbeta med man, kvinna och barn på det abstrakta planet, men något annat att se till att de organisatoriska och resursmässiga förutsättningarna föreligger och fungerar. I praktiken är resurser begränsade och kraven många.

### **8.1.2 Fortsatt utbildningssatsning – tankar om fortsatt arbete med planering och genomförande av kompetenshöjande åtgärder**

Såsom framhålls ovan anses fortsatt utbildningsbehov i frågan våld i nära relationer med barnen i fokus föreligga inom socialtjänsten.

En reflektion över utbildningssatsningen är att mer arbete behövs på myndighetssidan och i relation till chefer. Fler chefer borde ha tillgång till den baskompetens som föreläsningarna dag 1-3 innehöll. Det betyder inte att man nödvändigtvis skulle delta i tre dagars föreläsningar, utan andra sätt som bedöms lämpligt och anpassat till chefer kan användas. Arbetet bör inriktas på både förankring och för att höja kompetens. Genomslag i *tillämpning och praktiskt arbete* förutsätter även aktiva, delaktiga chefer som kan tillse att vissa grundläggande förutsättningar finns på plats. Om man har gemensamma kunskaper skulle det troligen främja intern samverkan, vilket skapar förutsättningar att angripa problemet med bristande barnperspektiv.

Överväganden om vilka grupper inom socialförvaltningen som ska utbildas, innehåll och format av fortsatta utbildningssatsningar bör göras. Som nämnts ovan är utredare och behandlare nyckelgrupper på genomförandesidan som bör övervägas för fortsatta



utbildningsinsatser. Samarbete mellan dessa båda grupper torde gynnas av att man har tagit del av samma typ av utbildning och delar förförståelse av arbetssätt och metoder. Det är viktigt att reflektera över erfarenheter av tidigare utbildningssatsningar samt att försöka harmonisera, koordinera med andra initiativ och åtgärder (stat, kommun landsting) som pågår angående våld i nära relationer innan beslut om inriktning och genomförande tas. Utbildningsserien bör inte betraktas isolerat, utan som ett av många andra pågående initiativ och processer i frågan hur man arbetar med frågan våld i nära relationer med barnen i fokus.

Många åtgärder, initiativ pågår för närvarande i relation till frågan om våld i nära relationer. Det anses inte otroligt att vissa fortsatta utbildningssatsningar kan ske i samverkan med andra aktörer. Till exempel, Nationellt Centrum för Kvinnofrid(NCK) anordnar en mängd olika utbildningar och andra aktiviteter. Det finns många gemensamma beröringspunkter och det skulle sannolikt vara av intresse för alla parter att inleda dialog om hur man praktiskt förenar sina kompetenshöjande aktiviteter.

### ***Behovsanalys, planering och genomförande***

Planeringen av utbildning och övriga kompetenshöjande åtgärder bör föregås av behovsanalys och en inventering av verktyg, arbetsmodeller/arbetssätt m.m. som används i praktiken.

Om det saknas kunskap och ett familjeperspektiv hos handläggare och utförare som arbetar med våld i nära relation, ökar risken att strävan mot ett sammanhållet arbetssätt som innefattar man, kvinna och barn inte kommer realiseras. Behov och stöd hos denna grupp av klienter kommer troligtvis i hög grad även fortsättningsvis behandlas av olika delar av socialförvaltningen med ökad risk för bristande underlag för bedömningar om åtgärd eller beslut om ingen åtgärd.

Tar man ansatsen att betrakta helheten av problemet och påverkan och relationen mellan alla delar av helheten, leder det till förbättrade möjligheter att bedöma och förstå behov av stöd till offer och förövare. Insikten av fördelar(nödvändigheten) med intern samverkan inom socialförvaltningen tydliggörs. Förutom förbättrade möjligheter till adekvat och relevant stöd till klienter, torde effektivitet främjas av anpassade arbetssätt för att möta klientbehovet.

### ***Modell för planering och genomförande***

Planering, genomförande, uppföljning och utvärdering av insatser kan få stöd av att använda en strukturerad modell. Flera modeller finns, och en modell redogörs för nedan.

Frågor som behöver ställas och som åskådliggör vad som behövs inför planering, genomförande och uppföljning av framtida insatser tar sin utgångspunkt i de enkla men effektiva frågorna; -hur? vad? för vem? vad vill vi? varför? för vilka?

HUR?	VAD?	FÖR VEM?	VAD VILL VI? VARFÖR? FÖR VILKA?
<b>Resurser;</b> T.ex. Pengar, tid, personal och deras kompetens	<b>Prestationer;</b> t.ex., utbildning, workshop, seminarier dokument/manualer, checklistor rådgivning,	<b>Målgrupper:</b> T.ex. handläggare; utredare, behandlare utförare, beställare, chefer	<b>Effekter:</b> - <u>på kort sikt</u> = tex ökad insikt, startat förändringsarbete, ökad förändringstakt, ökad kunskap, förbättrad handläggning - <u>medellång sikt</u> = förändrat arbetssätt, bättre beslutsunderlag, förbättrad planering och samordning, bättre arbetsprocesser – <u>långsikt</u> = t.ex. effektivare verksamhet, bättre kvalitet, bättre service, bättre/säkrare/ omhändertagande/ säkring av intresse och behov hos klienter
<b>Aktiviteter:</b> kapacitets/metodutveckling			

Modellen visar en effektkedja som är logiskt uppbyggd.

Vid kontrollen av logiken i tabellen kan man utgå från en kolumn var som helst i tabellen och ställa frågan: "Hur kom vi hit?" Om vi till exempel väljer en viss effekt på kort sikt, finns det då en prestation i tabellen som kan bidra till denna effekt? Eller om vi väljer en viss aktivitet och ställer frågan: "Varför arbetar vi på det här sättet?" Om vi varken kan besvara frågan "hur" eller "varför", kan det vara ett tecken på bristande logik i kedjan. Det kan innebära att det man planerat utföra behöver bytas ut, tas bort, läggas till eller förtydligas.

Modellen/strukturen med frågorna fungerar även som informationsbärare, genom att de skapar en överblick samt bidrar till förutsättningar för delaktighet i, och förståelse för insatserna/åtgärderna/ verksamhet etc. och dess förväntade resultat.

Genom att tydliggöra antagna orsakssamband – från insatta resurser till effekter – skapas underlag för diskussion och analys av verksamheten.

Metoden<sup>15</sup> kan användas som utgångspunkt till exempel för diskussioner om:

- mål- och resultatindikatorer
- avgörande framgångsfaktorer
- överflödiga aktiviteter
- utvärderingsfrågor
- förbättringsåtgärder

En styrka i metoden är att den hjälper till att tydliggöra syften och antagna samband som ofta bara är underförstådda.

Antaganden som ligger bakom de tänkta orsakssambanden i effektkedjan bör prövas löpande vid genomförandet. Frågor som bör ställas är:

”Vilken eller vilka delar, om någon, av verksamheten bidrog till att effekterna uppnåddes?”

I förhållande till vad man kan reflektera över i vårt fall när det gäller utbildningsserien och det pågående arbetet i sakfrågan kan man nog konstatera att olika delar av förvaltningen förefaller vara olika förändringsbenägna. Ett avstånd i uppfattning, synsätt mellan beställare och utförare kan påverka hur utveckling sker eller inriktning på utveckling/förändring.

Enligt modellen ovan bör man vidare om avsedda effekter inte har uppnåtts ställa frågor som: ”Beror det på att vi har gjort fel antaganden om hur målgrupperna skulle reagera på prestationerna (utbildningsserien)?”

I det här fallet kan man reflektera över vad det betytt att chefer inte tagit del av samma kunskap och information som utbildningen har bibringat deltagarna. I upplägget fanns vid start av utbildningsserien ett inspirationsseminarium på en halvdag riktat till politiker och chefer. Ansatsen är mycket bra men det bedöms behövas fler åtgärder/insatser för att bidra till chefsdelaktighet. Det är inte osannolikt att om man riktar information/utbildning på chefsnivå, med uppföljning av konkreta åtgärder där chefer hålls ansvariga för resultat och åtgärder, så bidrar det till fler reella åtaganden angående om hur man går vidare med *tillämpning av kunskap* man fått.

Om socialtjänsten ska arbeta med ett familjeperspektiv hos handläggare och utförare som arbetar med våld i nära relation, innebär den strävan ett sammanhållet arbetssätt som innefattar man, kvinna och barn. Tillsynen 2008 och andra rapporter visar att socialtjänstens arbetssätt behöver utvecklas och troligtvis medför detta även organisations förändringar. Olika kommuner och stadsdelsförvaltningar har kommit olika långt och behöver följaktligen

---

<sup>15</sup> Modellen är byggd på en modell, se vidare t.ex. publikationer gjorda av Ekonomistyrningsverket(ESV) [www.esv.se](http://www.esv.se) ”Måluppfyllelseanalys”, 2006, ”Verksamhetslogik- ger överblick, åstadkommer delaktighet och skapar förståelse” 2001

utveckla olika delar. Förändringar bör sträva efter att vila på samma systemsyn och sträva mot att använda enhetliga metodverktyg i arbetet, oavsett enhet och oavsett kommun. Samverkan internt inom kommun/stadsdel och mellan kommuner underlättas om en gemensam syn för hur man arbetar föreligger, men också av att modeller och arbetssätt är kända och delade hos dem som ska samarbeta. Idag förefaller det föreligga diskrepanser inom såväl som mellan förvaltningar i länet som inte främjar en systemsyn.

För att öka möjligheter att samarbeta effektivt sägs det, att man bland annat, bör sträva efter att säkerställa en sammanhängande systemsyn. Med systemsyn avses här ett system är en grupp av integrerade, interrelaterade komponenter i en komplex helhet som är beroende av varandra.<sup>16</sup>

Systemtänkande beskrivs ibland på följande sätt;

Systemtänkande innefattar ett brett spektrum av teorier, principer, metoder och tekniker som baserar sig på den enkla observationen att helheten är summan av alla delar.

Systemtänkande är ett sätt att förstå verkligheten som betonar hur ett systems olika delars relation till varandra, snarare än att fokusera på de enskilda delarna. Man betraktar hela systemet och systemets beroendeförhållande mellan olika delar.

Genom att förstå underliggande strukturer i systemen och hur de beror på varandra, går det att identifiera den delar som är mest lämpliga att använda för att åstadkomma förändring av hela systemet.

### 8.1.3 Förändringsarbete

Inom socialförvaltningen pågår ett förändringsarbete och fortsatta processer behövs för att utveckla arbetet med frågan om våld in nära relationer med barnen i fokus.

Hur åstadkommer man förändring, hur arbetar man med förändringsarbete?

Förändringsteori är en modell baserat på vissa antaganden om varför man vill åstadkomma förändring och hur man positivt kan förändra en situation, ett arbetssätt en organisation,<sup>17</sup>

Förändringsteorier är inte akademiska hypoteser, utan mer praktiska och mer vardagliga förväntningar angående hur och varför förändring kan ske i kontexten vi arbetar i. Ett sätt att beskriva det är att förändringsteorier beskriver processer av planerade sociala förändringar.

Förändringsteori består av ett antal antagande som sammantaget förklarar hur och varför planerade aktiviteter och prestationer leder till de uppsatta målen som formulerats för förändringen/utvecklingen.

---

<sup>16</sup> Bellinger, Gene, Systems Thinking. An Operational Perspective of the Universe, 2004

<sup>17</sup> John Paul Lederach, Reina Neufeldt and Hal Culbertson A .Planning, Monitoring, and Learning Toolkit (Chapter 12: Evaluation as Learning), 2007, pp. 63-66.

Varför kan det vara användbart att tillämpa detta tankesätt?

Genom att betrakta, reflektera över varför vi gör som vi gör, söker man identifiera framkomliga vägar med *potential för utveckling*. Förändringsteorimodeller hjälper också till att tydliggöra logiska kopplingar mellan aktiviteter, prestationer och mål. Genom att vara tydlig med vad för slags förändring, utveckling man vill åstadkomma, ökar möjligheten att göra realistiska, relevanta planer för genomförandet.

När man bedriver förändringsarbete/utvecklingsarbete är det av största vikt att vara förstå kontexten inom vilket utvecklingen ska ske.

Frågor som kan vara nyttiga att ställa om kontexten, sammanhanget inom vilket man vill åstadkomma utveckling, förändring kan vara;

- Vilka krafter finns systemet man vill utveckla/förändra? Hur har systemet och krafterna utvecklats över tid?
- Vad pågår nu? Vad förändras? Vad förändras inte?
- Hur tror vi utveckling och förändring sker i det sammanhang vi arbetar?
- Vilka mönster kan vi identifiera?
- Vad är vår vision av framgångsfaktorer?
- Hur skulle framgång se ut mer konkret? Vad kan vara indikatorer på sådan framgång?
- Vilka steg behöver vi ta som leder till önskad utveckling/förändring? Hur skulle en strategisk plan se ut? Vad behövs för att främja och upprätthålla förändringen?
- Vilka är målgruppen (direkta och indirekta målgrupper)?
- Varför kan en viss målgrupp anses som mer förändringsbenägna än andra?
- Vilka aktiviteter och prestationer använder vi för att åstadkomma utveckling/förändring?
- Varför anser vi det?

Förändringsarbete är komplicerat och svårigheter uppstår i resursträngda verksamheter. Dock kan förändring och utveckling av arbetssätt medföra effektivare arbetssätt som i sig spar resurser/frigör resurser.

#### **8.1.4 Innehåll och utveckling av kompetenshöjande åtgärder**

Angående utformning av utbildningsinsatser för vuxnas lärande kan några ord nämnas av vad som framhålls i akademiska publikationer om vad som bör beaktas när man utformar åtgärder som syftar till att vidareutbilda vuxna.

Utbildningsinsatser eller andra kompetenshöjande åtgärder bör baseras på en accepterad, bred uppfattning om vad för utbildning som behövs för att kunna arbeta på det önskvärda sättet, t.ex. med helhetsperspektiv när vi talar om våld i nära relationer. Vid behovsinventering av vad för utbildning som behövs kan motsättning finnas mellan behov som identifierats av praktikern, d.v.s. den som utför arbetet, och behov identifierat av ledning, administratörer eller policy ansvariga. Båda grupperns perspektiv behöver ingå i behovsanalys om utbildning. Om utbildningar tas fram som *enbart* reflekterar respons på politiska signaler, tar man risken att få utbildningar som är oförankrade i verkligheten där

arbetet utförs. Å andra sidan lutar man sig enbart på behov av utbildning identifierat av handläggare tar man risken att vissa systemfel uppstår t.ex. beroende på regelverk, organisation mm inte tas hänsyn till vid utformning av utbildningsinsatsen.

Idealt sätt bör man alltså utveckla utbildningscurriculum uppifrån och ner genom att lyssna på ledning för att säkra koherens med mandat, uppdrag, och genom att lyssna nerifrån – och upp i en organisation för att säkra praktisk relevans och användbarhet i daglig verksamhet.

Fast man inte kan enbart ta hänsyn till praktikers behov, finns det goda argument för att vuxnas lärande bör ta avstamp i behov och verkligheter hos dem som ska delta i utbildningen. Akademisk forskning om<sup>18</sup> vuxnas lärande visar att vuxna lär sig bäst när utbildningen innehåller sådant man vill lära sig, och när man lär sig något som har direkt relevans till deras arbete.<sup>19</sup>

Påpekandet kan tyckas överflödigt, men flera utbildningsåtgärder som inte lett till förväntat resultat och efterföljande uppföljningar av utbildningar, visar motsatsen. Särskilt i organisationer kan vuxnas lärande hindras om *relevansen* och nyttan av utbildningen inte är klar för deltagarna. Lärande är inte enbart en funktion av motivation och intresse, men också av en förförståelse av utbildningens syftar till. Om utbildningen syftar till, att utöver att höja kompetens, att bidra till ändrade attityder och beteenden blir det viktigt att förstå och tillvarata förändringsprocessen.

Alltså är det inte bara innehållet i utbildningen som är viktig utan också vad för tänkt förändring, utveckling man vill att det leder till. Organisation och ledning måste vara inrättad på att leda och främja utvecklingen som eftersträvas med utbildningen. En främjande miljö som stärker och vidmakthåller förändringen av beteenden bör alltså finnas på plats för att leda till utveckling.

---

<sup>18</sup> Se tex Ann Fleck-Henderson, PhD & Stefan Krugh PhD, School of Social Work; Simmons College, Boston, "Grounded Training: Preparing Child Welfare Supervisors for Domestic violence Work"

<sup>19</sup> Se tex Reynolds B (1942, 1985) " Learning and teaching in practice of social work" Silver Spring, National association of Social Workers

## Förteckning över bakgrundsmaterial från Länsstyrelsen Bilaga 1

Länsstyrelsens upphandlingsunderlag av utbildningsserie "Våld i nära relationer med barnen i fokus"

Länsstyrelsens utbildningsplan

Anbudet från stiftelsen "Alternativ till Våld" (ATV)

Utvärdering av anbud

Kontrakt med ATV

Mötesanteckningar

Program för utbildningsdagarna

Utbildningsmaterial från ATV; power point bilder ; föreläsningsdag 1-4 samt, listor med referenslitteratur från ATV

Föreläsningsdag 5; power pointmaterial

Enkäter och enkäts svar

Inbjudningar och deltagarlistor

Pressmeddelanden och pressklipp

Länsstyrelsens Kvinnofridstillsyn 2008

Urval av kommuner/stadsdelförvaltningar och kontaktuppgifter

# Enkät: Utbildning om våld i nära relation - med barnen i fokus.

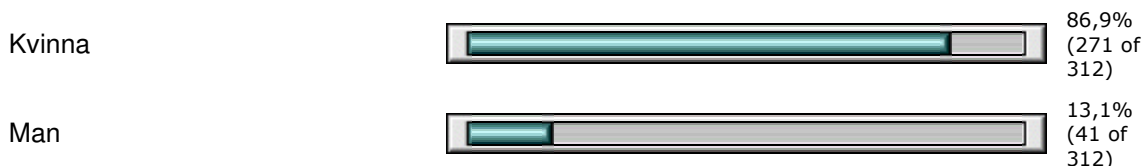
Vi som arbetat med utbildningen skulle vara tacksamma om du delade med dig av dina åsikter genom att fylla i vår webbenkät.

Det tar omkring fem minuter att svara på frågorna. Din identitet kopplas inte ihop med dina svar.

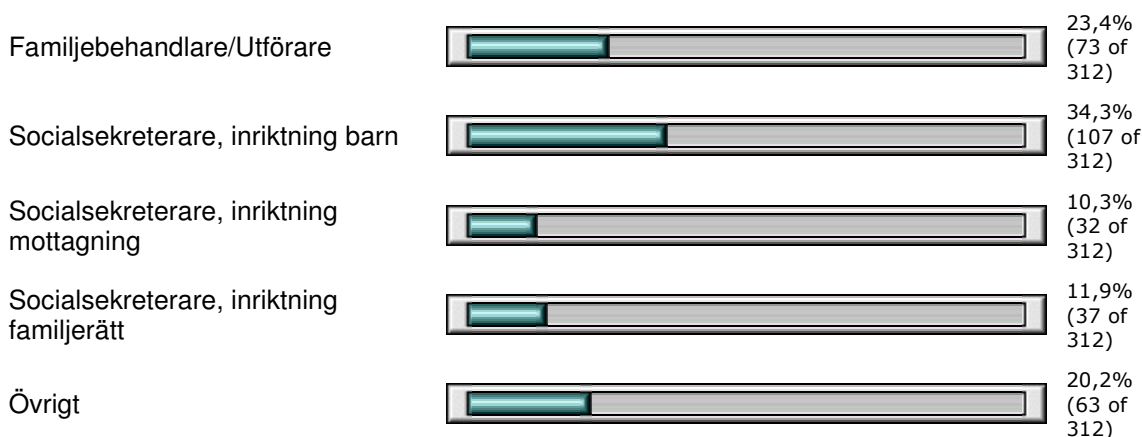
Tack på förhand för din hjälp.

 = Envalsfråga  = Flervalsfråga

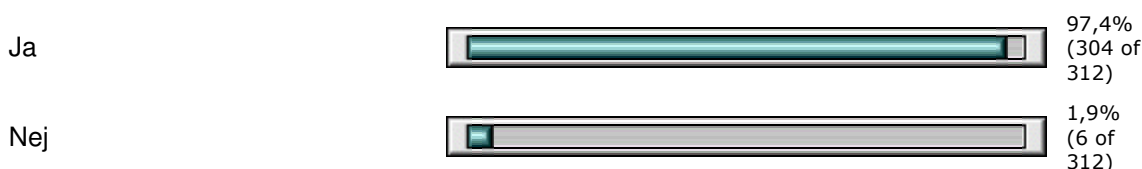
## 1) Jag är:



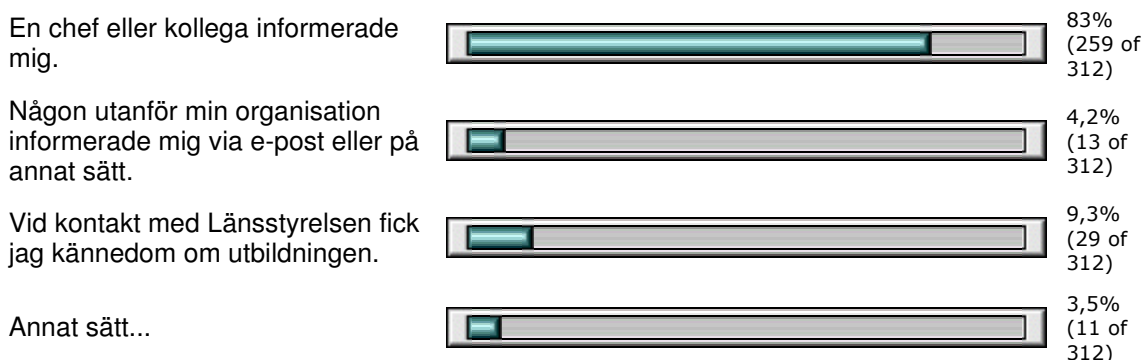
## 2) Jag arbetar huvudsakligen som:



## 3) Har informationen inför Länsstyrelsens utbildning varit tydlig?



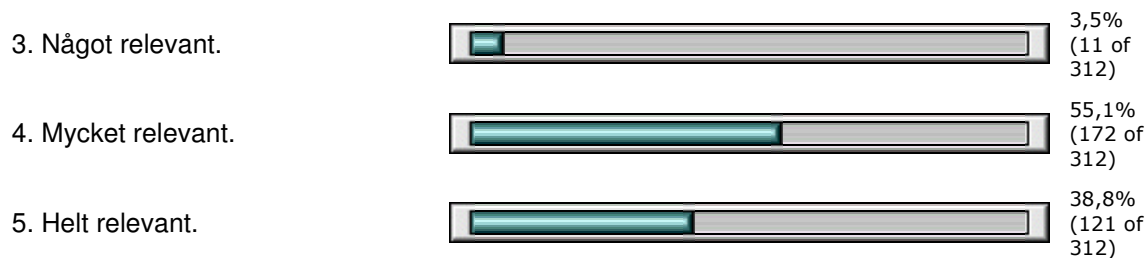
## 4) Hur fick du reda på att denna utbildning skulle hållas?



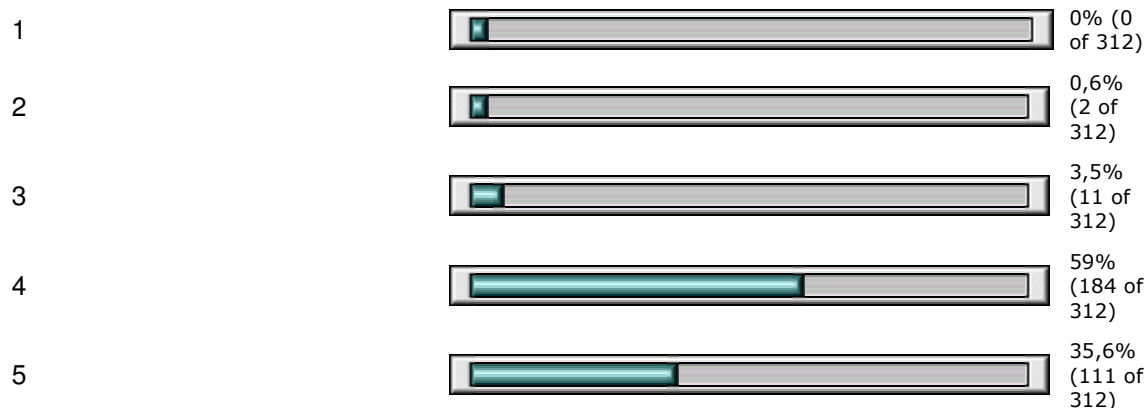
## 5) För mitt arbete var utbildningen:



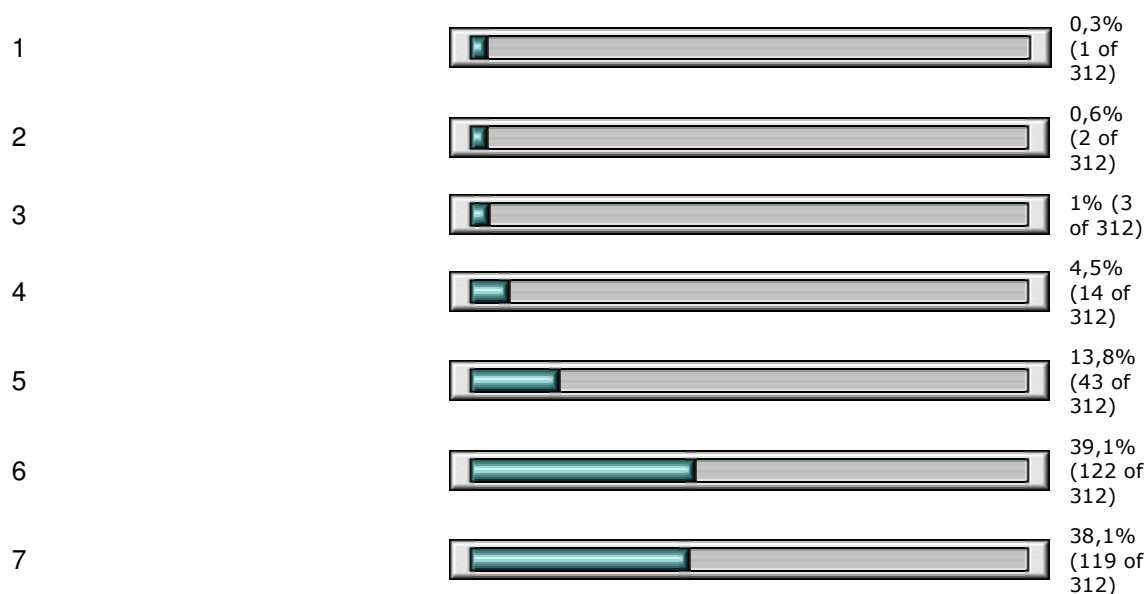




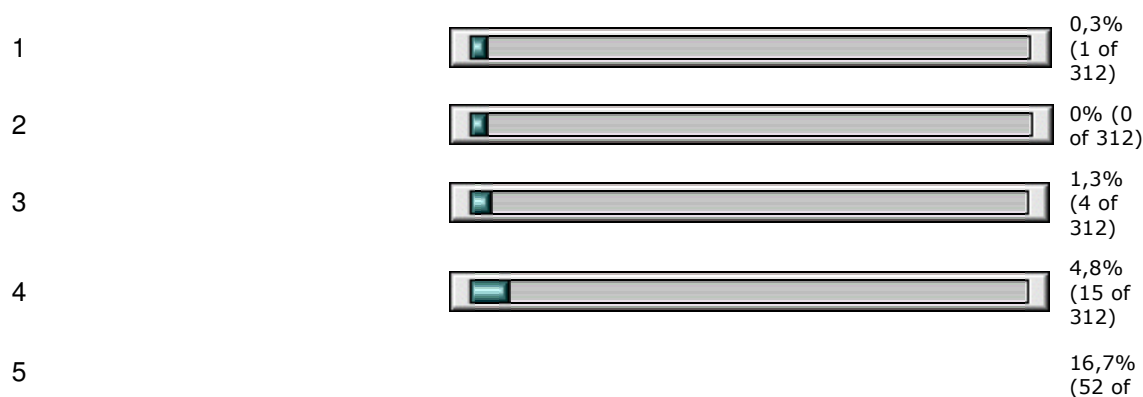
**6) Om du skulle betygsätta utbildningen TOTALT, från 1 (sämst) till 5 (bäst) vilket betyg skulle du ge?**

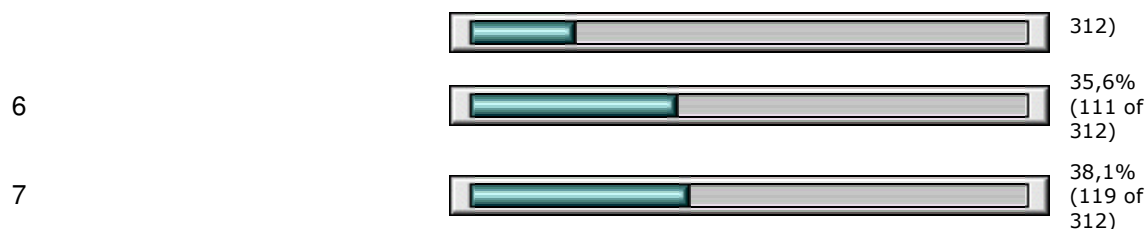


**7) Vilket betyg skulle du sätta på dag 1, våldsutsatta kvinnor: våldets dynamik, faser i arbetet, utsatt och mor, bemötande etc., där 1 är sämst och 7 är bäst?**

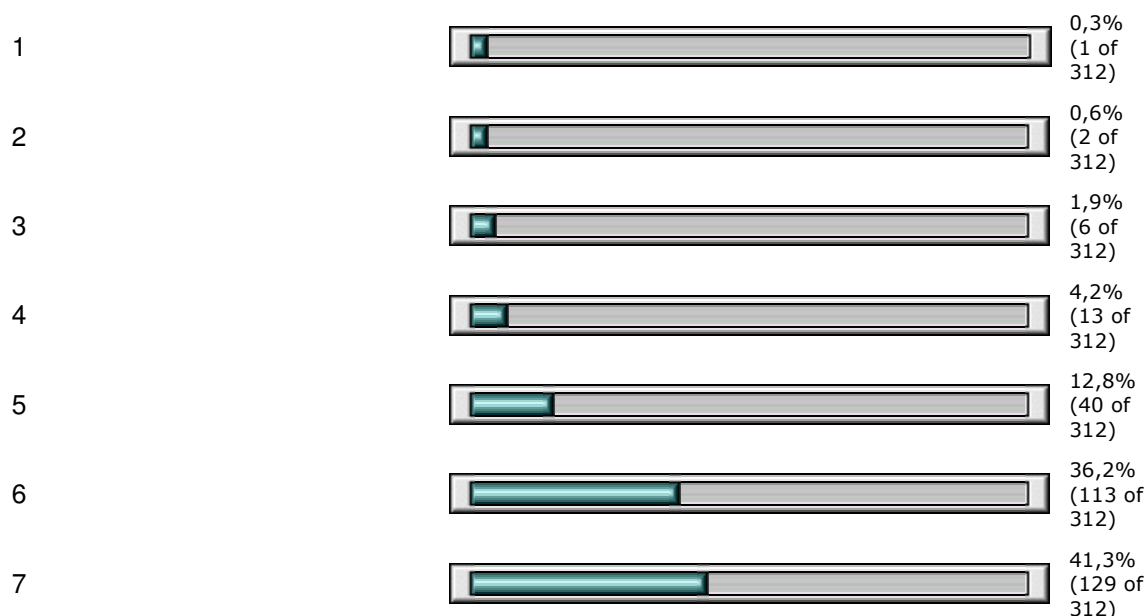


**8) Vilket betyg skulle du sätta på dag 2, våldsutövande män: våldsperspektiv, pappor som utövar våld, våldsbehandlingsmetod, bemöta våldsutövaren etc., där 1 är sämst och 7 är bäst?**

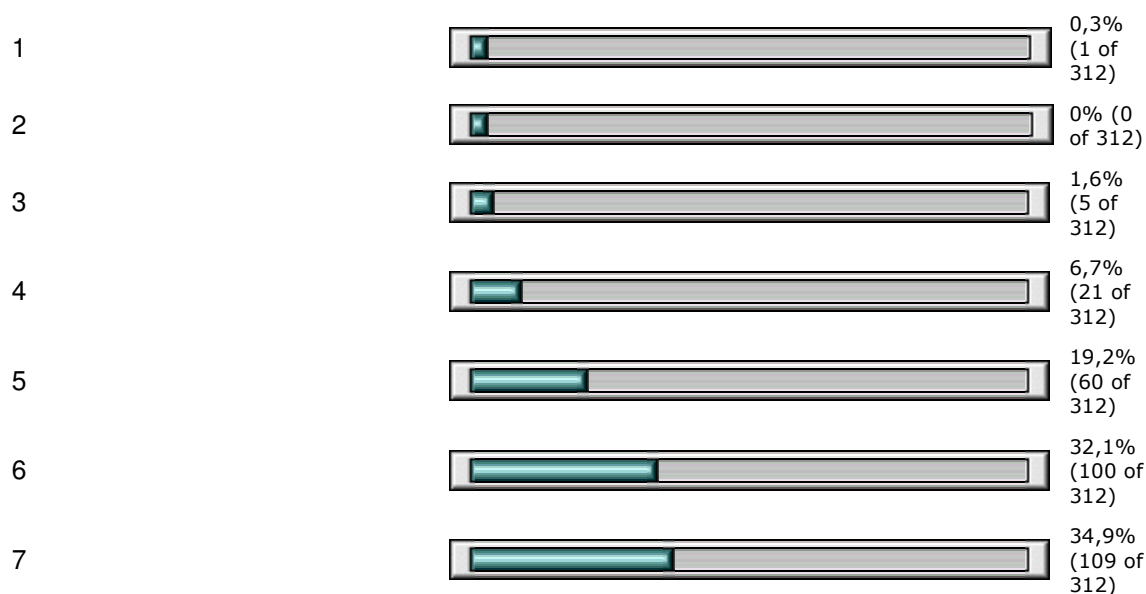




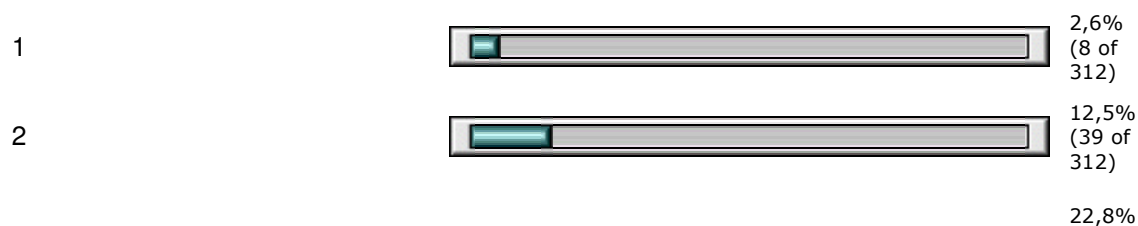
**9) Vilket betyg skulle du sätta på dag 3, barn som har bevittnat våld: vad gör våldet med barnet, skador på lång och kort sikt, stöd och behandling, säkerhetsarbete etc., där 1 är sämst och 7 är bäst?**

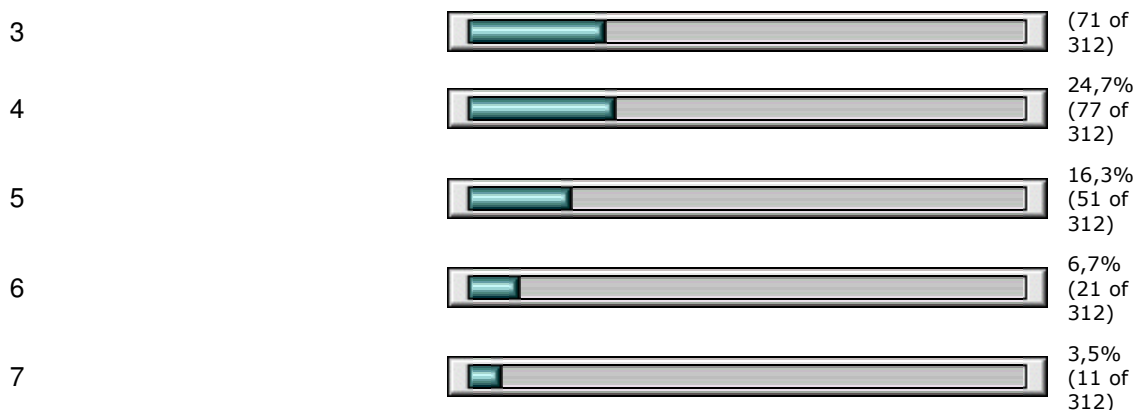


**10) Vilket betyg skulle du sätta på dag 4, anknytning: omsorg, utredning och samtal, anknytningsbaserad intervention, där 1 är sämst och 7 är bäst?**

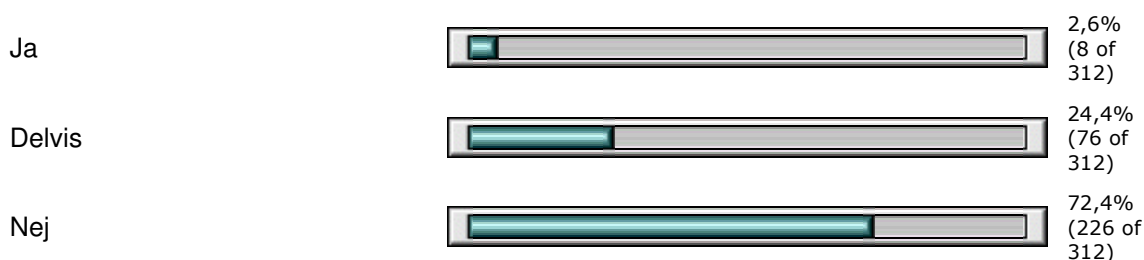


**11) Vilket betyg skulle du sätta på dag 5, våldsutsatta kvinnor med särskild sårbarhet: kvinnor med missbruksproblematik, våld i HBT-relationer, där 1 är sämst och 7 är bäst?**

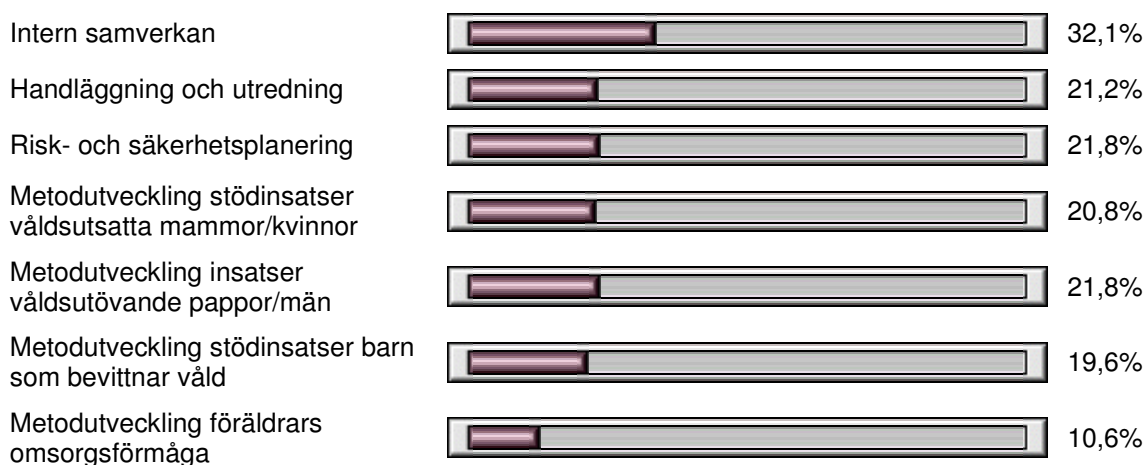




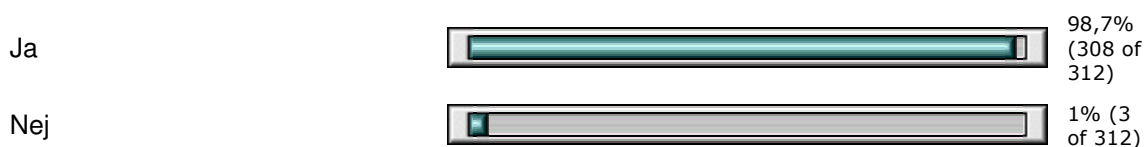
**12) En del av föreläsningarna var på norska. Var det svårt för dig att förstå innehållet på grund av språket?**



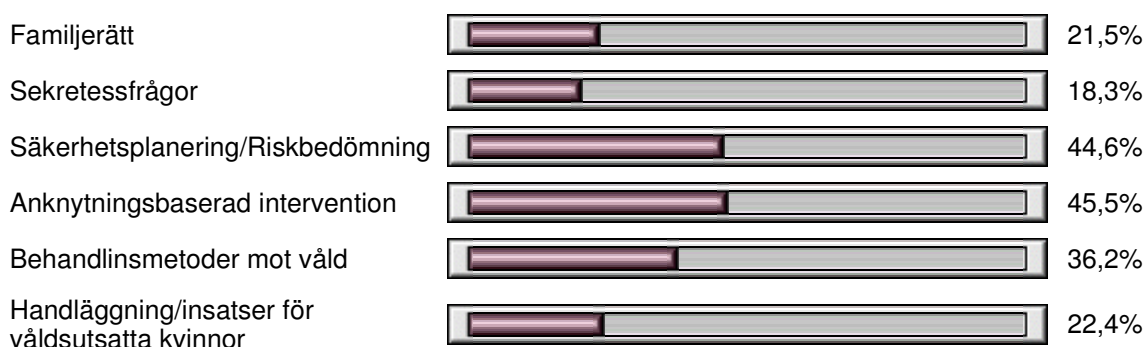
**13) Har utbildningen bidragit till att din kommun/stadsdel påbörjat utvecklingsarbete inom något eller några av följande områden (flera kan väljas)?**

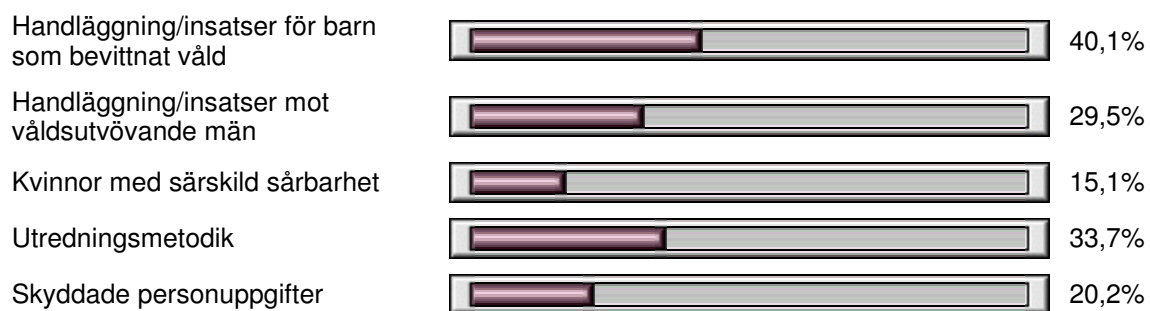


**14) Skulle du rekommendera utbildningen till någon med samma arbetsuppgifter som du?**



**15) Har du behov av mer utbildning och i sådana fall inom vilka områden:**





Totalt har 312 personer genomfört denna enkät!  
kategorisera/selektera statistiken

**proof**

# Enkät: STEG 2, Utbildning om våld i nära relation - med barnen i fokus.

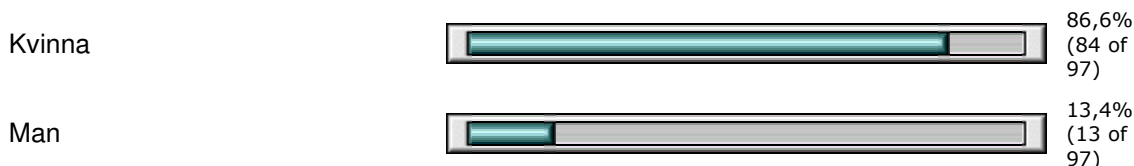
Vi som arbetat med utbildningen skulle vara tacksamma om du delade med dig av dina åsikter genom att fylla i vår webbenkät.

Det tar omkring fem minuter att svara på frågorna. Din identitet kopplas inte ihop med dina svar.

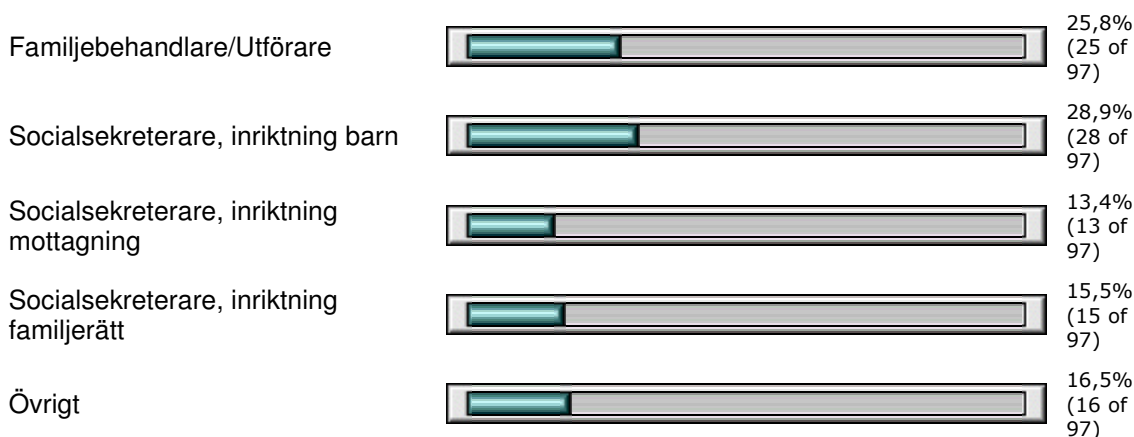
Tack på förhand för din hjälp.

 = Envalsfråga  = Flervalsfråga

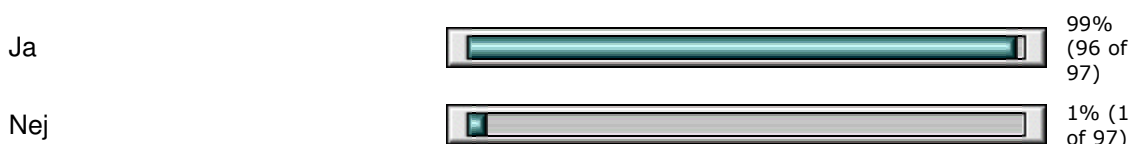
## 1) Jag är:



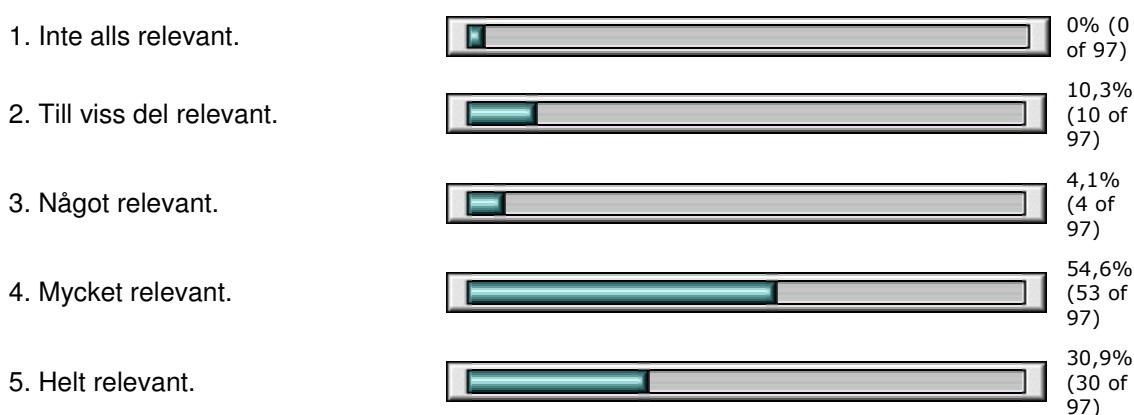
## 2) Jag arbetar huvudsakligen som:



## 3) Har informationen inför Länsstyrelsens utbildning varit tydlig?



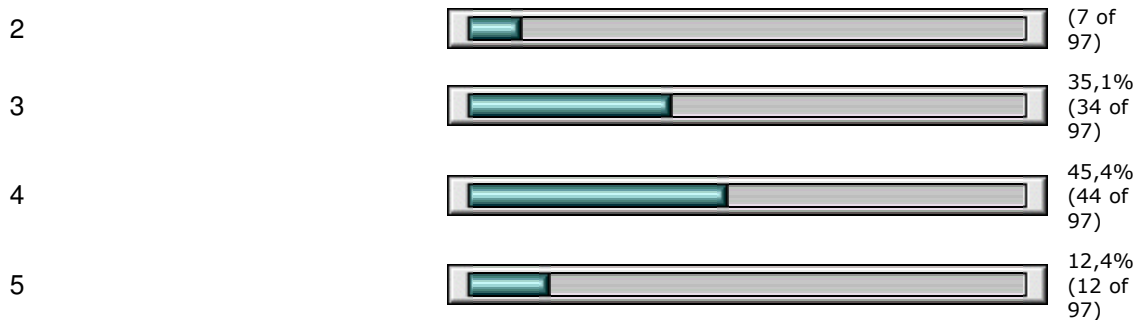
## 4) För mitt arbete var utbildningen:



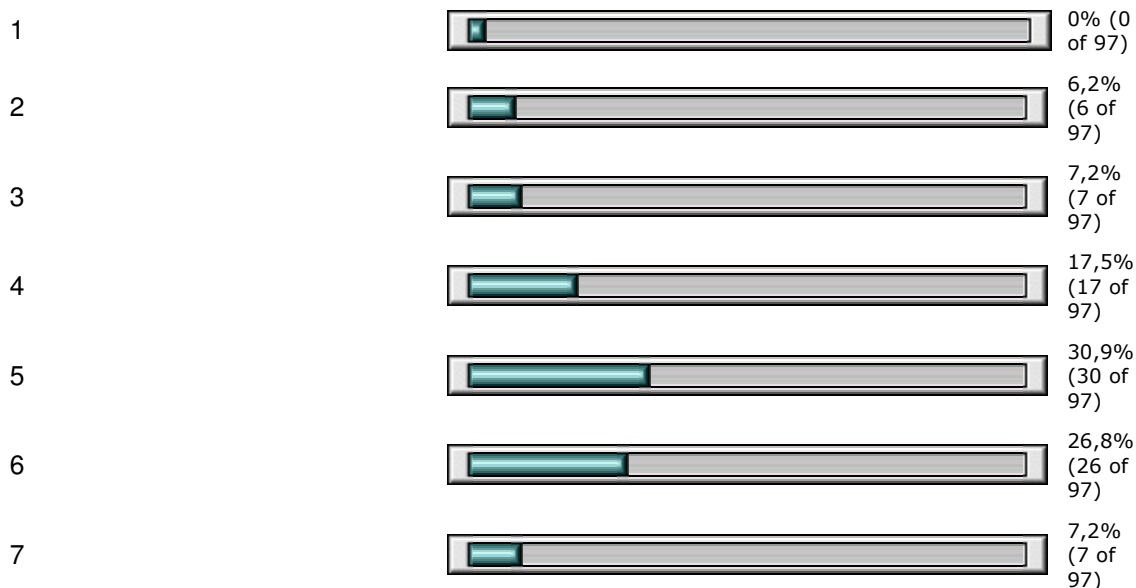
## 5) Om du skulle betygsätta STEG 2-utbildningen TOTALT, från 1 (sämst) till 5 (bäst) vilket betyg skulle du ge?



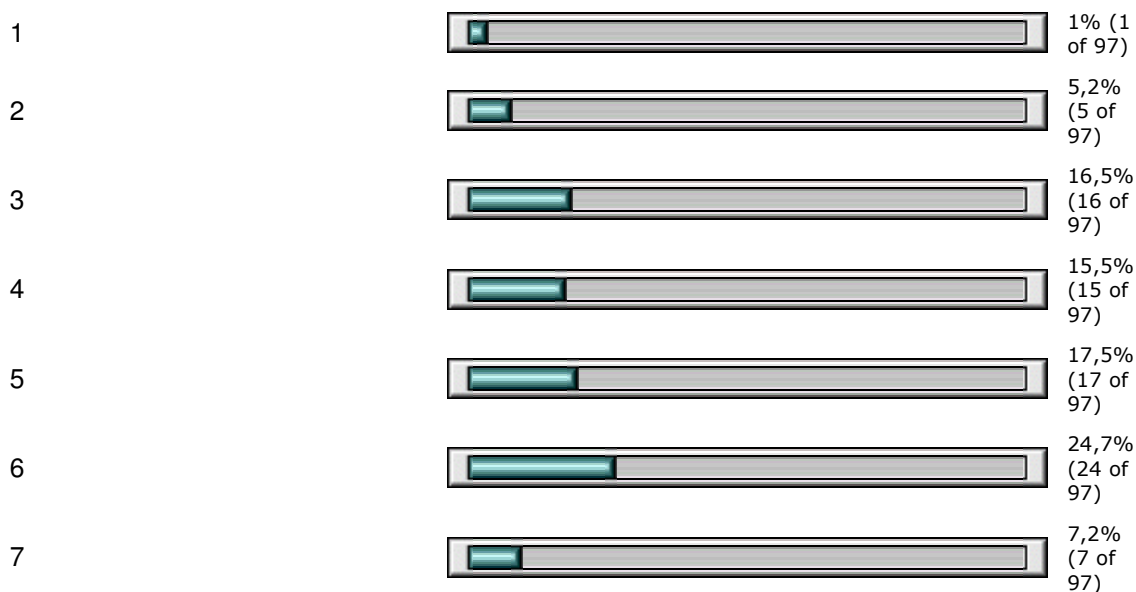
7,2%



**6) Vilket betyg skulle du sätta på dag 1, "att samtala med mammor/kvinnor som utsatts för våld", där 1 är sämst och 7 är bäst? (Om du inte varit närvarande denna dag - lämna frågan obesvarad)**

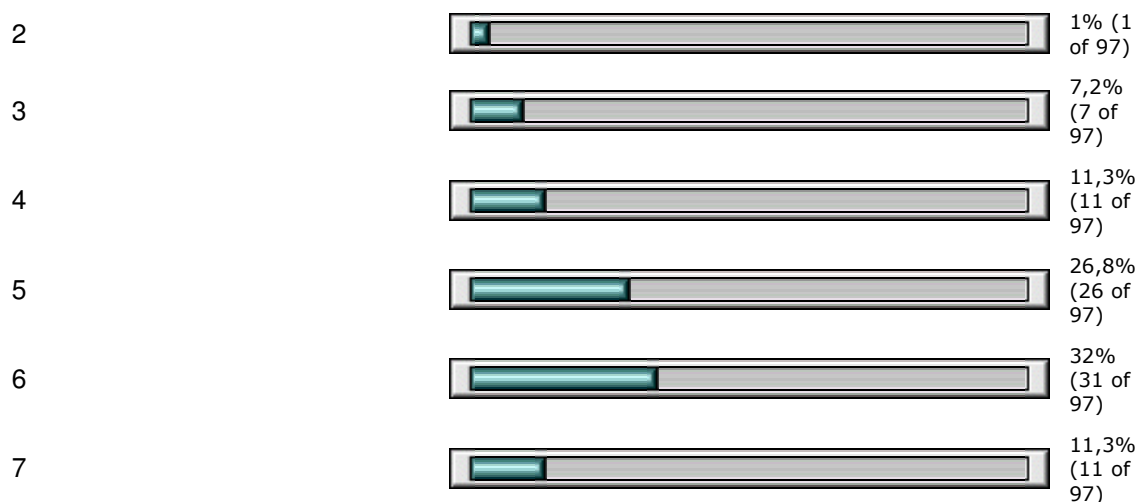
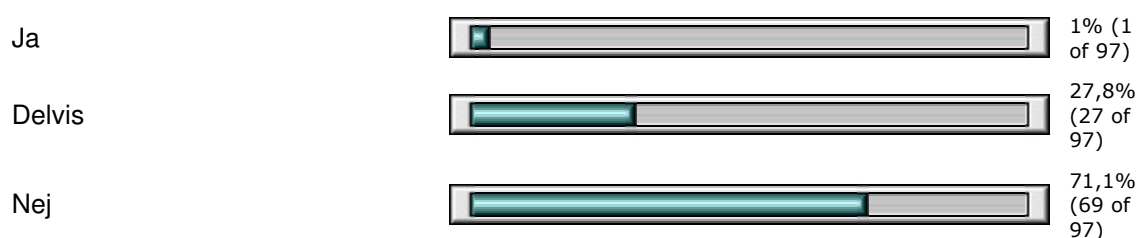
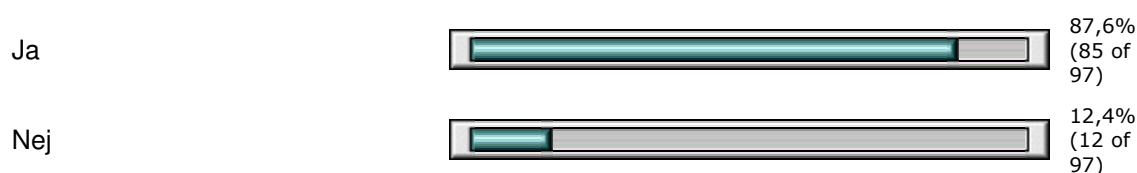
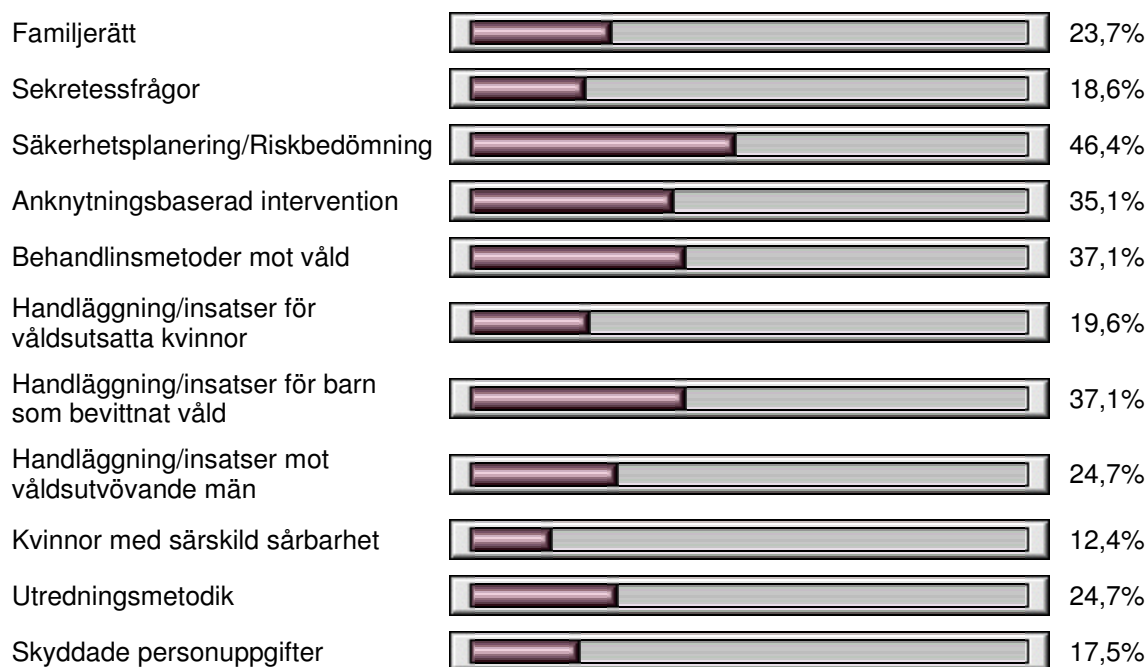


**7) Vilket betyg skulle du sätta på dag 2, "att samtala med pappor/män som utövar våld", där 1 är sämst och 7 är bäst? (Om du inte varit närvarande denna dag - lämna frågan obesvarad)**



**8) Vilket betyg skulle du sätta på dag 3, "att samtala med barn som bevittnat våld", där 1 är sämst och 7 är bäst? (Om du inte varit närvarande denna dag - lämna frågan obesvarad)**



**9) Var det svårt för dig att förstå innehållet på grund av språket?****10) Skulle du rekommendera utbildningen till någon med samma arbetsuppgifter som du?****11) Har du behov av mer utbildning och i sådana fall inom vilka områden:****► 12) Om du vill kan du här skriva dina egna reflektioner/synpunkter på utbildningen**

Totalt har 97 personer genomfört denna enkät!  
 kategorisera/selektera statistiken

## Referens dokument

## Bilaga 3

Barnombudsmannen. BO Årsrapport 2012. "Signaler; Våld i nära relationer. Barn och ungdomar berättar.

BRÅ- Brottsförebyggande Rådet; statistik.www.bra.se

Ekonomistyrningsverket(ESV) "Måluppfyllelseanalys", 2006, "Verksamhetslogik- ger överblick, åstadkommer delaktighet och skaparförståelse"

Nationellt Centrum för Kvinnofrid (NCK);

"Våldsutsatta kvinnor-samhällets ansvar", Nationellt Centrum för kvinnofrid, Gun Heimer, Student litteratur, andra upplagan

"Att fråga om våldsutsatthet som en del av anamnesen". Antologi, nationellt Centrum för kvinnofrid.

– Att ställa frågan om våld, av Anna Berglund och Kristina Stenson

– Aktuell brottsstatistik om mäns våld mot kvinnor; av Mattias Friström

– Barn som lever med våld i hemmet, av Staffan Janson

Regeringens handlingsplan för att bekämpa mäns våld mot kvinnor, hedersrelaterat våld och förtryck samt våld i samkönade relationer, Regeringsskrivelse 2007/08:39

Rikspolisstyrelsen(RPS) Handbok "Brott i nära relationer", 2009

Socialstyrelsen "Våld- en handbok om socialnämndens ansvar för våldsutsatta kvinnor och barn som bevittnat våld", 2011

"Att uppfylla samhällsansvaret-förbättrat kunskapsstöd när det gäller socialtjänstens arbete med våldsutsatta kvinnor och barn som bevittnat våld", Socialstyrelsens allmänna Råd, 2009

Socialstyrelsen (2009a). Folkhälsorapport 2009 (978-91-978065-8-9). Stockholm

Socialtjänstlagen. Socialnämndens arbete styrs av 5kap, 11§ Socialtjänstlagen(SoL) som ändrades 1juli 2007, och som stipulerar att våldsutsatta kvinnor och barn som bevittnat våld är brottsoffer och kan vara i behov av stöd och hjälp för att förändra sin situation. Se vidare 4kap, 1§ SoL om rätt till bistånd, 3 kap, 1§ SoL om serviceinsatser, 3kap, 3§ soL om kvalitet och 14kap.2§SoL, Lex Sarah



Rädda Barnen (2006a). Barnens bästa kräver resurser - Om kommunernas ansvar för barn som far illa (Rapport 4). Stockholm: Rädda Barnen (2006b). Hur många vuxna tror på en unge egentligen - en undersökning av ungas upplevelser av våld under uppväxten (Rapport 4). Stockholm: Rädda Barnen, & stiftelsen Allmänna Barnhuset (2007). Akta barnen - om våld mot små barn. Stockholm

Statistiska Centralbyrån; SCB (2009, 2009-02-17). Befolkningsframskrivningar.

Stiftelsen Tryggare Sverige "Våld mot kvinnor-om polisiära hot och riskbedömningar" rapport 2010.

Almqvist, K., & Janson, S. (2004). Barn som bevittnat våld. Göteborg: Gothia

Almqvist K, Broberg A, " barn som bevittnat våld mot mamma -en studie om kvinnor och barn som vistats på kvinnojouren i Göteborg, Lundby stadsförvaltning 2004

Bellinger, Gene, Systems Thinking. An Operational Perspective of the Universe, 2004

Bogat GA, De Jonghe, E, Levendosky AA, Davidson WS, von Eye A " Trauma symptoms among infants exposed to intimate partner violence" Child Abuse Negl.2006:30

Ann Fleck-Henderson, PhD & Stefan Krugh PhD, School of Social Work; Simmons College, Boston, "Grounded Training: Preparing Child Welfare Supervisors for Domestic violence Work"

Gilbert R, Widom CS, Browne K, Fergusson D, Webb E, Janson S, "Burden of consequences of child maltreatment in high-income countries, Lancet 2009:373

Hedstjärn G Hultman O, Broberg A, Läkartidningen nr 48, 2009, volym 106, klinik och vetenskap, sidan 3242

John Paul Lederach, Reina Neufeldt and Hal Culbertson A .Planning, Monitoring, and Learning Toolkit (Chapter 12: Evaluation as Learning), 2007, pp. 63-66.

Reynolds B (1942, 1985)" Learning and teaching in practice of social work" Silver Spring, National association of Social Workers

BBIC. Grundbok, "Barns behov i centrum" -, Socialstyrelsen, 2006

SARA- Spousal Assault Risk Assessment Manual; R.Randall Kropp, Stephen D Hart, Christopher D Webster and Derek Eans. British Columbia, Institute of Family Violence, Vancouver, Canada

VASKA(våld-ansvar-sammanhang-konsekvens-alternativ)

IDAP-Integrated Domestic Abuse Programme, Minnesota USA, används av Kriminalvården sedan 2004

Trappan. Handbok. Arnell och Ekbohm, 1999

### **Spånga – Tensta stadsdelsförvaltning**

Kjell Jansson  
Gunilla Harlin  
Brita Salomé  
Senja Lipponen  
Anne Pithänen  
Marlene Yousef  
Huseyin Yetkin

### **Farsta stadsdelsförvaltning**

Annika Portström-Ullvin  
Margareta Blom  
Inger Norman  
Per Götberg  
Marie Agnesjö  
Daniel Sundvall  
Brita Ängeby  
Marie Hell ström Kersh  
Paula Testad  
Pernilla Dahlgren

### **Järfälla kommun**

Stig-Göran Nyberg  
  
Marie Källqvist  
Katja Skalin  
Agneta Mönefors Beanten  
Barbr Åhs  
Kristofer Sofroniou  
Åsa Jennersjö  
Birgitta Thorell  
Ricardo Rou  
Agneta Lundwall  
Christina Lundmark

## **Södertälje kommun**

Helene Charpentier

Agneta Sundqvist

Karin Mård

Susanne Åberg

Lena Kallio

Andreas Nordh

Jaana Kaisa Hyvärinen

Yvonne Andersson

Tove Pettersson

Lilian Wallin

## **Enskede Årsta Vantör stadsdelsförvaltning**

Margreth Hollbrandt

Carina Strandberg

Eva Torstensson

Lena Eidebo

Marianne Nagy

Göran Åhlenius

Yvonne Sikström

Maria Ramos

Johanna Norell

Elin Krantz

## **Länsstyrelsen i Stockholms län**

Katarina Edlund

Birgitta Vigil

## **Stiftelsen Alternativ till Våld (ATV)**

Marius Råkil

Marie Haavik

Cecilie Guldvog

Övind Aschjem

## **Nationellt Centrum för Kvinnofrid**

Åsa Witkowski

## **Stiftelsen Tryggare Sverige**

Peter Strandell