

# Inventering av förorenade områden

## Bilskrot och Skrothandel



www.m.lst.se

Miljöenheten

Sofie Carlsson



LÄNSSTYRELSEN  
I SKÅNE LÄN

# Innehållsförteckning

<b>Branschen bilskrot och skrothandel .....</b>	<b>3</b>
<b>Föreningar .....</b>	<b>4</b>
<b>Inventering .....</b>	<b>4</b>
<b>Riskklassning .....</b>	<b>5</b>
<b>Resultat – Fas 1 .....</b>	<b>5</b>
<b>Resultat – Fas 2 .....</b>	<b>6</b>
<b>Sammanfattning .....</b>	<b>7</b>
<b>Bilaga 1.....</b>	<b>8</b>

## Bakgrund

Sedan slutet av 1990-talet pågår en rikstäckande inventering av förorenade områden. Inventeringen, som utförs av länsstyrelserna runt om i landet, görs enligt Naturvårdsverkets MIFO-modell. MIFO står för Metodik för Inventering av Förorenade Områden (Naturvårdsverkets rapport 4918). Inventeringen görs branschvis, där samtliga verksamheter inom ett flertal branscher inventeras. Arbetet delas upp i fas 1 och fas 2.

- Fas 1 - orienterande studier; innebär att objekt i respektive bransch identifieras och uppgifter om verksamheten samlas in t ex via arkiv- och kartstudier, intervjuer och platsbesök.
- Fas 2 - översiktlig undersökning; gäller endast utvalda objekt där prov tas på aktuella medium (mark, grundvatten, ytvatten eller sediment).

I Skåne län har inventeringen av förorenade områden pågått sedan 1999 och omfattar alla kommuner förutom Malmö. Malmö kommun inventerar och riskklassar sina förorenade områden själv. Därför finns inga objekt placerade i Malmö kommun med i inventeringsresultaten.

## Branschen bilskrot och skrothandel

Bilskrot och skrothandel (även kallad skrotar) är en bransch som innehåller ett stort antal verksamheter av olika storlek. Det kan vara allt från enmansföretag till större företag med flera anläggningar runt om i Sverige. De flesta verksamheterna är dock av mindre storlek. Det finns verksamheter som endast håller på med bilskrotning och demontering av fordon, de som endast sysslar med skrot från tillverknings- och byggindustrin samt de verksamheter som sysslar med både och.

På en bilskrot töms bilarna på miljöfarliga vätskor och detaljer. Även andra delar tas tillvara för vidare försäljning eller återvinning. Olja, glykol, däck och batterier är exempel på detaljer som plockas ur bilarna innan bilarnas skal skickas till en fragmenteringsanläggning. Innan bilvraken skickas iväg för fragmentering förbereds de genom pressning eller klippning, med bilskrotens egen utrustning eller fragmenteringsföretagets mobila press.

Skrothandlarna hanterar alla möjliga sorters skrot. Det kan vara lantbruksmaskiner, vitvaror, kablar, transformatorer, maskiner, bil- och truckbatterier, järn- och metallspån mm. Även här utskiljs olika delar ur skrotet som sedan skall säljas eller återvinnas.

## Föroreningar

Vid demontering av bilar och andra maskiner kan spill av olja och andra vätskor ske till marken. Spill är det främsta miljöproblemet vid skrotarna. Framförallt är det spill av olja, kylarvätska, batterisyra och bensin som kan förorena marken och på sikt även grund- och ytvatten.

Markföroreningarna kan också vara orsakade av att bilarna förvarats otömda långa tider utomhus och som med tiden börjat läcka olja, bensin, kylarvätska mm. Om förvaringen av de delar som plockats ut ur bilarna inte är miljömässigt riktig kan detta också bidra till markföroreningar.

Strömbrytare och sensorer plockas ur skrotet. Dessa kan innehålla kvicksilver som kan brytas sönder och innehållet läcka ut.

Transformatorer innehöll förr PCB-haltig olja. Spill av denna olja kunde lätt ske till marken. Även isoleringen kring vissa högspänningskablar innehöll PCB. För att komma åt metallen var det vanligt att isoleringen brändes bort. Det är därför PCB ofta upptäcks vid mark-, grund- och ytvattenundersökningar vid en del skrotar.

De saxar och pressar som används för att pressade ihop och klippa i sönder bilarna med, innan dessa skickas till en fragmenteringsanläggning, innehåller också en del olja. Denna olja kan också läcka ut.

En del skrotar tar emot järn- och metallspån från tillverkningsindustrin. Dessa spån innehåller skärolja eller emulsioner. Om lagringen av spånen inte sker på ett miljömässigt riktigt sätt kan oljan förorena området.

De föroreningar som ofta finns i marken vid skrotarna är tungmetaller så som bly, kadmium, koppar osv. Tungmetallerna är giftiga för vattenlevande organismer och kan ge skadliga långtidseffekter i vattenmiljö. Många av tungmetallerna binder till organiskt material till exempel jordpartiklar. Därför återfinns tungmetallerna främst i det övre markskiktet.

Utav de riskklassade objekten inom branschen bilskrot och skrothandel har ungefär 10 stycken undersökts. Undersökningarna visar generellt på höga halter av bly, kadmium, koppar, zink, kvicksilver samt oljeföroreningar så som cancerogena PAH och PCB i det övre marklagret.

## Inventering

I inventeringen av branschen bilskrot och skrothandel har de nedlagda verksamheterna prioriterats. En utav anledningarna till detta är att man vid inventeringen bör identifiera nedlagda objekt utan någon ansvarig, där man med statliga medel kan göra markundersökningar och eventuellt sanera marken. Verksamheter som är i drift har inte riskklassats, med något undantag. Verksamheter i drift som ligger inom något skyddsvärt område samt verksamheter

i drift som fått anmärkning av Sveriges Bilskrotares Riksförbund (SBR) har riskklassats.

SBR gjorde 1991 en inventering av alla bilskrotar i Malmöhus och Kristianstads län. I Malmöhus län besöktes och kartlades 89 skrotar och i Kristianstads län besöktes och kartlades 61 skrotar. Vid inventeringen fick totalt 11 stycken skrotar (både Malmöhus och Kristianstads län) anmärkningar för att de inte uppfyllde vissa miljömässiga krav.

De flesta skrotarna hanterar kemikalier som enligt Naturvårdsverket klassas som kemikalier med hög farlighetsgrad (spillolja, bensin, glykol etc.). Eftersom delar av skrotverksamheten ofta pågått på ej hårdgjorda ytor har Länsstyrelsen gjort bedömningen att förorening med hög farlighetsgrad troligtvis finns i marken vid de flesta skrotarna.

## **Riskklassning**

Objekten placeras efter inventeringen i en av fyra riskklasser:

Riskklass 1 – Mycket stor risk för negativa effekter på människa och miljö

Riskklass 2 – Stor risk för negativa effekter på människa och miljö

Riskklass 3 – Måttlig risk för negativa effekter på människa och miljö

Riskklass 4 – Liten risk för negativa effekter på människa och miljö

Det är viktigt att poängtera att riskklassningen enligt MIFO fas 1 och 2 är en preliminär riskklassning och kan komma att ändras om ytterligare uppgifter om objekten kommer fram eller om markanvändningen ändras. Vid all exploatering av områden med industriell verksamhet (avslutad eller pågående) bör försiktighet iakttas oavsett riskklass. Inventeringen är och skall betraktas som ett underlagsmaterial för vidare arbete.

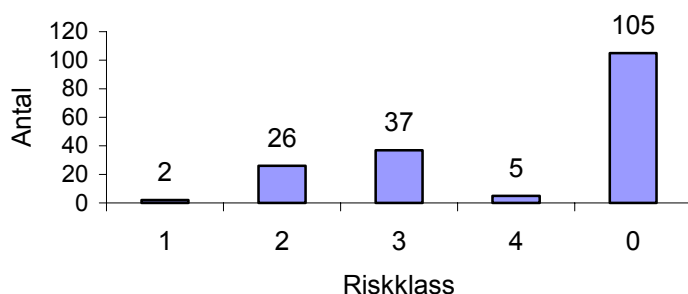
1995 genomfördes en branschkartläggning med avseende på markföroreningar i samband med olika branscher. Enligt denna kartläggning tillhör branschen bilskrot och skrothandel främst riskklass 2 eller 3, vilket har varit utgångsläget vid inventeringen i Skåne län. Det som i princip avgör om objektet placeras i den högre riskklassen 2 är om verksamheten ligger inom skyddsvärt område, till exempel grundvattenskydd eller riksintresse för naturvård.

## **Resultat – Fas 1**

I Skåne län har man funnit 181 objekt inom branschen bilskrot och skrothandel, både nedlagda och aktiva. Utav de 181 objekten har 70 stycken klassats enligt MIFO fas 1.

105 objekt har inte riskklassats utan är endast identifierade (riskklass 0). Detta är objekt som är i drift och som inte ligger inom något skyddsvärt område och som inte fått anmärkning av Sveriges Bilskrotares Riksförbund (SBR). Det finns även

objekt som endast identifierats på grund av att tillräckliga uppgifter om verksamheterna saknas för att en riskklassning skall kunna göras.



Figur 1. Riskklassade objekt inom branschen bilskrot och skrothandel, fas 1

Utav de objekt som identifierats inom branschen bilskrot och skrothandel har 70 objekt riskklassats i fas 1 enligt följande:

- 2 objekt i riskklass 1,
- 26 objekt i riskklass 2,
- 37 objekt i riskklass 3 och
- 5 objekt i riskklass 4.

105 objekt har inte riskklassats (riskklass 0).

Av de objekt som placerats i riskklass 2 (både pågående och avslutade verksamheter) ligger i princip samtliga inom något skyddsvärt område till exempel grundvattenskydd.

Objekten i riskklass 3 (både pågående och avslutade verksamheter) är av olika storlek och verksamhetstid, men gemensamt för dem är att de inte ligger inom något skyddsvärt område.

Fem objekt har i fas 1 fått riskklass 4. Detta är eller har varit mycket små verksamheter, ofta enmansföretag, som endast varit i drift i något år. Inget utav dessa objekt ligger inom något skyddsvärt område.

Utav de 11 objekt, som 1991 fick anmärkning av SBR, har 8 identifierats och riskklassats enligt följande:

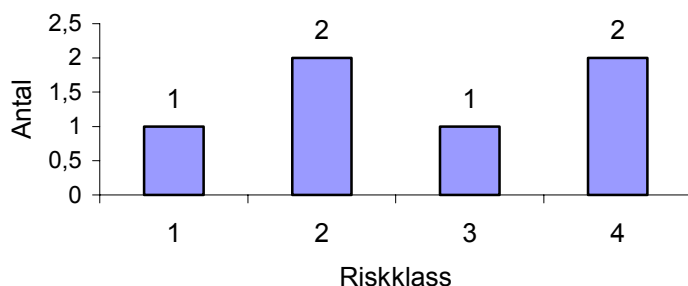
- 6 objekt riskklass 3 och
- 2 objekt riskklass 2.

För riskklassning av enskilda objekt samt aktuell fastighet, se Bilaga 1.

## Resultat – Fas 2

Utav de 181 funna objekten inom branschen bilskrot och skrothandel är det 6 objekt som har inventerats och riskklassats enligt fas 2. Detta har varit möjligt då fördjupade undersökningar har gjorts på objekten. Undersökningarna har gjorts

för att t ex fastigheten skulle säljas eller då verksamheten lagts ner. Ingen av undersökningarna har finansierats av Länsstyrelsen. Riskklassningen av objekten i fas 2 ses i diagrammet nedan.



Figur 2. Riskklassade objekt inom branschen bilskrot och skrothandel, fas 2

För riskklassning av enskilda objekt samt aktuell fastighet, se Bilaga 1.

## Sammanfattning

I Skåne län (exklusive Malmö kommun) har man funnit totalt 181 objekt inom branschen bilskrot och skrothandel. Av dessa har 70 objekt riskklassats enligt fas 1 och 6 objekt har riskklassats enligt fas 2.

Inventeringen och riskklassningen enligt fas 1 grundar sig till stora delar på arkiv- och kartstudier. Riskklassningen enligt fas 2 grundar sig på fördjupade mark- och/eller grundvattenundersökningar som gjorts på objekten.

Riskklassningen enligt fas 1 och 2 är preliminär och kan komma att ändras om ytterligare uppgifter om objekten framkommer eller om markanvändningen på området förändras.

Enligt den branschkartläggning som gjordes 1995, tillhör branschen bilskrot och skrothandel främst riskklass 2 eller 3. Vid inventeringen enligt fas 1 har objekt som ligger inom ett skyddsvärt område, till exempel grundvattenskydd eller riksintresse för naturvård, generellt placerats i den högre riskklassen 2. Objekt som inte ligger inom något skyddsvärt område har generellt placerats i den lägre riskklassen 3. Det är dock viktigt att komma ihåg att även om en skrot inte ligger inom ett skyddsvärt område är den inte mindre farlig för människa och miljö.

Endast ett fåtal utav de inventerade objekten har undersökts i sådan omfattning att en riskklassning i fas 2 varit möjlig. Det är därför inte möjligt att jämföra resultaten mellan riskklassningen i fas 1 och fas 2.

# Bilaga 1

Objekt	Fas	Riskklass	Fastighet
<b><u>Bjuv</u></b>			
Bilskrot i Bjuvstorp	1	3	Bjuvstorp 5:76
Bilskrot i Haberga	1	3	Haberga 3:25
Bilskrot i Truedstorp	1	3	Truedstorp 1:302
Bilskrot i Gunnarstorp	1	3	Vrams Gunnarstorp 1:20
Liten fd skrot i S Vram	1	4	S. Vram 6:28
<b><u>Bromölla</u></b>			
Bilskrot i Gualöv	1	3	Gualöv 61:33
Skrot i Bromölla	1	3	Hammaren 5
<b><u>Burlöv</u></b>			
Fd skrot på bl a Arlöv 17:16	1	2	Arlöv 17:15, 17:16 och 17:17
Fd skrot på Arlöv 17:19	1	2	Arlöv 17:19
<b><u>Båstad</u></b>			
Bilskrot på Perstorp 2:5, Båstad	1	2	Perstorp 2:5
Bilskrot i Förslöv	1	2	Vistorp 7:103
Skrot på Hallandsåsen	1	2	Tvåhöga 1:17
<b><u>Eslöv</u></b>			
Skot i Billinge	1	2	Billinge 21:13
<b><u>Helsingborg</u></b>			
Bilskrot i Björknäs, Vallåkra	1	3	Norra Vallåkra 5:4
Bilskrot på Kapplöpningsgatan 7, Helsingborg	2	2	Olympiaden 6
Bilskrot i Kingelstad, Tågarp	1	3	Kingelstad 2:11
Skrot på Österleden 20, Helsingborg	1	3	Ramlösa 6:1
Skrot på Gåsebäcksvägen 30, Helsingborg	1	3	Afrika 17
Bilskrot på Maglekärsvägen 60, Vallåkra	1	3	Kvistofta 14:8
Skrot i Påarp	1	3	Påarp 7:2
Skrot på Depågatan 125, Helsingborg	1	3	Tumstocken 3
Bilskrot på Depågatan (fd Thomassons)	1	3	Filborna 34:1
Bilskrot på Lindaregatan 4, Ödåkra	1	3	Ljusnan 2
Skrot på Bredgatan 3 ?, Helsingborg	1	3	Hermes 10 ?
Bilskrot på Bjuvsleden 2, Helsingborg	1	3	Moraklockan 7
Sktothandel, Afrika 21	2	3	Afrika 21
Skrot på Östra Sandgatan 3, Helsingborg	1	3	Italien 9
Skrot på Ängelholmsvägen 1, Helsingborg	1	3	Herkules 19
Fd skrot på Österleden, Helsingborg	1	3	Ramlösa 5:1
<b><u>Hässleholm</u></b>			
Bilskrot i Röke	1	2	Äljalt 1:47
Bilskrot på Löparevägen 1, Hässleholm	1	2	Lansen 1
Bilskrot i Tormestorp, Nösda 7:9, Hässleholm	1	2	Nösda 7:9
Bilskrot i Hålabäck, Vinslöv	1	3	Hålabäck 1:15
<b><u>Höganäs</u></b>			
Bilskrot på Prästvägen 131, Höganäs	2	1	Hustofta 7:1
Bilskrot på Buskeröd 7:36, Höganäs	1	2	Buskeröd 7:36
Bilskrot på Verkstadsvägen 4, Höganäs	1	3	Tjöröd 2:30



Objekt	Fas	Riskklass	Fastighet
<b><u>Hörby</u></b>			
Skrot på Slagtofta 9:1, Hörby	1	1	Slagtofta 9:1
Bilskrot i Askeröd	1	2	Särsvik 1:20 m fl
Skrot på Bessinge 8:6	1	3	Bessinge 8:6
<b><u>Höör</u></b>			
Skrot i Boo	1	3	Bo 1:28
<b><u>Klippan</u></b>			
Skrot i Hyllstofta	1	2	Hyllstofta 4:58
Skrot i Åbytorp	2	4	Åbytorp 1
<b><u>Kristianstad</u></b>			
Skrot på Norra Kanalgratan 4, Kristianstad	1	1	Kvarnen 12
Bilskrot på Norra Åsum 3:34-:37	2	2	Norra Åsum 3:36
Bilskrot i Bökestorp, Degeberga	1	2	Bökestorp 3:13, 3:14
Skrot i Lökaröd, Degeberga	1	2	Lökaröd 19:1
Bildemontering i Önnestad	1	2	Önnestad 7:14
<b><u>Kävlinge</u></b>			
Fd skrot/bensinmack i Hög	1	2	Hög 13:33
<b><u>Landskrona</u></b>			
Bilverkstad i Härslöv	1	3	Arrarp 6:21
Fd skrot på Lamellgatan 1, Landskrona	1	3	Kopplingen 2
Skrot på bl a Gjuterigatan i Landskrona	1	3	Syret 5
Bilskrot i Annelöv, Dösjebro (Kvärlöv 17:2)	2	4	Kvärlöv 17:2
<b><u>Lomma</u></b>			
Fd skrot på Prästbergavägen i Lomma	1	2	Lomma 21:3
<b><u>Osby</u></b>			
Skrot i Hökön	1	2	Fjärculla 1:24
Bilskrot i Kärraboda	1	4	Kärraboda 1:13, 1:37
<b><u>Sjöbo</u></b>			
Bilskrot på Södergatan 8, Sjöbo	1	3	Tryckaren 2
<b><u>Staffanstorp</u></b>			
Skrot på Hemmestorp 11:1, Staffanstorp	1	2	Hemmestorp 11:1
Skrot i Särslöv	1	2	Särslöv 14:8
Fd skrot på Hemmestorp 1:19, Staffanstorp	1	3	Hemmestorp 1:19
Skrot på Verkstadsvägen 9, Staffanstorp	1	4	Borggård 1:392
<b><u>Svedala</u></b>			
Fd bilskrot på Bjärshög 8:12	1	2	Bjärshög 8:12
Skrotupplag i Hyby	1	2	Hyby 7:2
Bilskrot i Yddinge	1	2	Yddinge 14:6
Skrot i Hyltarp	1	3	Hyltarp 5:6
<b><u>Tomelilla</u></b>			
Bilskrot på Industrigatan, Tomelilla	1	2	Slakteriet 44
<b><u>Trelleborg</u></b>			
Fd skrot på Bruksgatan, Gröningen 4, Trelleborg	1	3	Gröningen 4
<b><u>Vellinge</u></b>			
Skrot i V Ingelstad	1	2	Ingelstad 13:18

<b>Objekt</b>	<b>Fas</b>	<b>Riskklass</b>	<b>Fastighet</b>
<b><u>Åstorp</u></b>			
Skrot på Vramsvägen, Åstorp	1	3	Åstorp 113:130, 113:131, 113:132
Skrot på Norra Vallgatan, Åstorp	1	3	Åstorp 113:11
<b><u>Ängelholm</u></b>			
Bilskrot i Aggarp	1	3	Aggarp 1:33
<b><u>Örkelljunga</u></b>			
Bilskrot på Mursleven 10, Örkelljunga	1	4	Mursleven 10
Bilskrot på Sandhult 1:45, Skånes Fagerhult	1	4	Sandhult 1:45
<b><u>Östra Göinge</u></b>			
Fd skrot i Kattarp	1	3	Kattarp 1:9
Bilskrot i Västraby, Broby	1	2	Västraby 10:13 och 12:48
Bilskrot i Glimminge	1	3	Glimminge 4:54
Bilskrot i V Olinge, Knislinge	1	3	Vanås 7:2



Östra Boulevarden 62 A, 291 86 Kristianstad  
Kungsgatan 13, 205 15 Malmö  
Tel 044/040-25 20 00, Fax 044/040-25 21 10  
Epost [lansstyrelsen@m.lst.se](mailto:lansstyrelsen@m.lst.se)  
[www.m.lst.se](http://www.m.lst.se)

[www.m.lst.se](http://www.m.lst.se)