



# VERKSAMHETSBERÄTTELSE

2005 – 2007



MILJÖSAMVERKAN  
SKÅNE

# INNEHÅLLSFÖRTECKNING

<b>Inledning</b> .....	3
<b>Delprojekten</b> .....	4
Enskilda avlopp .....	6
Fastbränsleeldning .....	7
Legionella .....	8
Målstyrd tillsyn .....	9
PCB i byggnader .....	10
Utfasning av farliga ämnen .....	11
Utsläpp av växthusgaser .....	12
<b>Övrigt arbete</b> .....	13
<b>Webbplatsen</b> .....	14
<b>Målgrupp</b> .....	15
<b>Huvudmän och ekonomi</b> .....	15
<b>Organisation av miljösamverkan skåne</b> .....	16
<b>Deltagande i miljösamverkan skåne</b> .....	18
<b>Arbetsrutiner och mandat</b> .....	18
<b>Samverkan med ”systemprojekt” i landet</b> .....	19
<b>Utvärdering av verksamhetsperioden 2005–2007</b> .....	19



Miljösamverkan Skåne är ett forum för samverkan inom miljöområdet mellan kommunernas miljökontor och länsstyrelsen. Länsstyrelsen har dessutom ett lagstadgat ansvar för tillsynsvägledning.

Miljösamverkan Skåne är ett samarbetsprojekt mellan miljökontoren (motsvarande) i Skånes 33 kommuner, Kommunförbundet Skåne och Länsstyrelsen i Skåne län. Det övergripande målet med Miljösamverkan Skåne är att förbättra vår miljö samt att uppnå miljö kvalitetsmålen.

Målet är att använda de samlade tillsynsresurserna inom länet på ett så effektivt sätt som möjligt, samt att man genom projektet och miljömålsarbetet ska underlätta prioritering och planering med den samlade miljönyttan som utgångspunkt. Samverkan och gemensamma tillsynskampanjer förväntas medföra att den samlade effekten av tillsynen blir större och resultera i en synbar miljönytta inom Skåne som helhet. I den enskilda kommunen skapas bättre förutsättningar för tillsynsarbetet vilket i slutändan leder till bättre miljö i Skåne.

Syftet är att genom stöd till i första hand myndighetsutövning stärka kommunernas möjlighet att hålla en hög kvalitet på sin tillsyn inom miljö- och hälsoskyddsområdet samt att effektivisera tillsynen genom ett bättre resursnyttjande. Under första halvåret 2008 har en utvärdering av verksamhetsperioden 2005–2007 gjorts.

Ett förslag från Länsstyrelsen och Kommunförbundet i Skåne på formerna för en utökad samverkan presenterades i "Projekt för Miljösamverkan Skåne" daterat den 13 december 2004. Samverkan pågick redan inom kemikalie- respektive hälsoskyddsområdet. Förslaget skickades till kommunerna för synpunkter. Samtliga länets 33 kommuner ställde sig positiva till en utvecklad samverkan. På länsmiljöträffen för miljöchefer den 15 mars 2005 beslutades att Miljösamverkan Skåne skulle starta. En verksamhetsplan för 2005–2007 utarbetades och i januari 2006 startades sex delprojekt. Två redan startade projekt inom kemikalie- respektive hälsoskyddsområdet fortsatte nu i Miljösamverkan Skånes regi.

# DELPROJEKTEN

Inom ramen för samverkansprojektet har ett antal delprojekt genomförts. Dessa har varit konkreta, avgränsade i tid och i normalfallet mycket operativt inriktade. Dessutom har vissa insatser haft inriktning på information och policyfrågor.

I första hand har vi arbetat med följande typer av insatser:

- Framtagning av informations- och underlagsmaterial i aktuella prioriterade frågor
- Utarbetande av handledningar för tillsyn
- Gemensamma informations- och tillsynskampanjer
- Kurser och seminarier i anslutning till delprojekten

Insatserna har utförts av arbetsgrupper för de olika delprojekten som tillsatts genom förfrågan hos tillsynsmyndigheterna (kommunernas miljökontor och länsstyrelsen).

Delprojekten är av lite olika karaktär och skiljer sig från varandra till innehåll och därmed sättet för redovisning. I några fall avslutas delprojekten med en rapport och i andra fall finns ett material som hålls tillgängligt på hemsidan. I samtliga fall är tanken att resultatet ska kunna användas i miljö- och hälsoskyddsarbetet under ett antal år framöver. Av den anledningen kommer vi kommande verksamhetsperioder att göra en aktualitetsgranskning av tidigare delprojekt.

Verksamhetsperioden 2005–2007 har varit den första för Miljösamverkan Skåne och alla delprojekt har slutförts. Utan arbetsgruppernas stora insats hade vi inte kunnat nå de resultat som vi har gjort.

Som en grund för prioritering av aktiviteter fanns följande:

- Förfrågan om inriktning av Miljösamverkan Skåne till samtliga miljökontor, 15 juni 2005
- Skånes miljö kvalitetsmål
- Koppling till miljömedicin
- Planerade nationella projekt
- Pågående projekt inom kemikalier och hälsoskydd

Den enkät som gick ut till Skånes kommuner med förfrågan om önskad inriktning av delprojekt och andra aktiviteter inom Miljösamverkan Skåne var utformad med utgångspunkt av koppling till viktiga miljömål och hälsofrågor i Skåne. I svar på förfrågan kunde kommunerna fritt prioritera bland:

- Gemensamma tillsyns- och informationskampanjer
- Informationsmaterial/underlagsmaterial i aktuella frågor
- Kurser och seminarier
- Andra frågor och synpunkter

Styrgruppen beslutade den 11 oktober 2005 om vilka delprojekt som skulle ingå i verksamhetsplanen.

**[Följande delprojekt har genomförts >>](#)**

Arbetsgruppen för delprojektet enskilda avlopp har under perioden 2005–07 arbetet med små avloppsanordningar för hushållspillvatten. Ett övergripande mål för projektet har varit att få en samsyn om och likvärdig tillämpning av gemensamma bedömningsgrunder och handläggningsrutiner mot bakgrund av de nya förutsättningar med bl a Allmänna Råd som gäller för enskilda avloppsanläggningar. Arbetsgruppen har strävat efter att fastställa tydliga gemensamma kravregler så att befintliga enskilda avloppsanläggningar och anläggandet av nya små avloppsanordningar skall få en likvärdig bedömning oavsett i vilken kommun i Skåne det är. Inom projektet har även tagits fram blankettmallar för bl a ansökan/anmälan om inrättande av små avlopp samt kvalitetsförsäkran/egenkontroll. Gruppen, bestående av 12 personer, har träffats vid sexton tillfällen under perioden. Ytterligare träffar har skett i tre mindre arbetsgrupper som har arbetat med bedömningsgrunder, juridik och blanketter.

Arbetsgruppens förslag till bedömningsgrunder har funnits med som bakgrundsmaterial till Naturvårdsverkets handbok om små avloppsanordningar och bedömningsgrunderna avses vara ett komplement till handboken. Två informationsträffar har ordnats av gruppen som i första hand har varit riktade till handläggare inom avlopp i skånska kommuner. Arbetsgruppen har även verkat för att få till stånd en certifiering av avloppsentreprenörer.



## >> FASTBRÄNSLEELDNING

Arbetsgruppen för fastbränsleeldning har arbetat under perioden 2005–2007, med en revidering av materialet under första kvartalet 2008. Målet för arbetsgruppen har varit att ta fram riktlinjer för småskalig fastbränsleeldning. Dessa riktlinjer bidrar till att man genom vägledning till kommunerna minskar utsläppen av föroreningar och hälsopåverkan från fastbränsleeldning. Målet har också varit att underlätta ärendehantering i kommunerna.

Arbetsgruppen anordnade en temadag den 29 november 2005. Riktlinjerna togs sedan fram och ett förslag remitterades till samliga kommuner under hösten 2006. Remissvaren har sedan bearbetats och riktlinjerna har justerats.

Vid senare arbetsgruppsmöte har även sakkunniga från bl a stadsbyggnadskontor (motsv) deltagit och även deras synpunkter har inarbetats i riktlinjerna.

Riktlinjerna har färdigställts och distribuerats till samtliga kommuner och övriga intressenter under våren 2008.



Delprojektet startade januari 2006 och avslutades hösten 2007. Syftet med projektet har varit att ta fram ett handläggarstöd till kommunernas miljöinspektörer i form av samlad information om legionella och att göra detta material tillgängligt på hemsidan.

Projektgruppen har haft ett nära samarbete med Smittskydd Skåne som varit med och arbetat fram en allmän information om legionellabakterier och legionärssjuka. Informationsmaterial om legionella med fokus på egenkontroll för fastighetsägare och verksamhetsutövare till verksamheter som är anmälningspliktiga enligt 38§ har tagits fram.

I samarbete med Miljösamverkan Västra Götaland har en information om kyltorn arbetats fram. Kommunerna rekommenderas att skaffa sig kunskap om vilka kyltorn som finns hos olika verksamheter i den egna kommunen, med anledning av att det förekommit legionellautbrott orsakade av kyltorn bl.a. i Sverige och Norge. Ett handläggarstöd med material för inventering av kyltorn i den egna kommunen finns att tillgå.

Slutligen har en handläggarmanual för miljöinspektörer vid legionellautbrott med tips och goda råd bl.a. om provtagning samt en litteratursammanställning tagits fram.

Under våren 2006 anordnades en temadag för att öka kunskapen om legionella hos miljöinspektörer och verksamhetsutövare. Temadagen arrangerades tillsammans med Smittskyddsinstitutet, VVS Installatörerna och Boverket som också redovisade sitt projekt, Samhällsförvärvad legionellainfektion – Risker i vatteninstallationer.



Ett handläggarstöd för målstyrd tillsyn finns på Miljösamverkan Skånes hemsida. Det är utformat som ett flödesschema till hjälp för de kommuner som vill komma igång. Flödesschemat består av olika moment som bör ingå i en målstyrd verksamhetsplanering, exempelvis behovsutredning och riskvärdering, tillsynsplan, verksamhetsplan och utvärdering. Hur man genomför de olika momenten varierar från kommun till kommun och exempel ges från några av kommunerna som är representerade i arbetsgruppen.

I augusti 2007 genomfördes en workshop om målstyrd verksamhetsplanering där 25 personer deltog. I samband med att projektet avslutades i januari 2008 skickades information om handläggarstödet ut till alla kommuner. Det framgick också i utskicket att vi efterlyser fler behovsutredningar eller tillsynsplaner till exempelsamlingen.



# >> PCB I BYGGNADER

Syftet med projektet har varit att få igång arbetet med inventering och sanering av PCB i Skåne. Arbetsgruppen har tagit fram en handledning som är tänkt som en hjälp för kommunens miljökontor i detta arbete. Handledningen innehåller handläggarstöd, informationsmaterial och anvisningar till fastighetsägare, dokumentmallar samt tillsynsprotokoll.

Under hösten 2006 hölls en utbildning dit miljökontor och fastighetsägare var inbjudna.

Några kommuner har gjort en samlad beställning av fastighetsdata som underlag för inventering och inventering pågår i flera kommuner.



## >> UTFASNING AV FARLIGA ÄMNEN

Användningen av farliga ämnen hos företag är relativt dåligt känd, inte minst hos tillsynsmyndigheter. För att få en bättre bild av hanteringen av utfasningsämnen och riskminskningsämnen, enligt miljömålet en Giftfri miljö, tog en arbetsgrupp fram ett material som kan användas av kommunerna för kartläggningen av farliga ämnen vid de verksamheter kommunerna har tillsyn över. Tidigare har motsvarande gjorts beträffande sk B-objekt. Materialet består av en manual med informationsmaterial och dokument/blanketter som kommunen kan använda i sin kartläggning. Ett stort antal kommuner har använt materialet och samlat in uppgifter om användning av farliga ämnen hos skånska företag. De insamlade uppgifterna har sammanställts i rapporten "Användning av särskilt farliga ämnen hos kommunala tillsynsobjekt i Skåne". För att underlätta för kommunerna tog arbetsgruppen även fram en kortare vägledning för hur de uppgifter som insamlats från företagen kan användas i det fortsatta tillsynsarbetet.



Miljösamverkan Skåne har genomfört ett projekt om hur kommunerna och länsstyrelsen kan arbeta mer effektivt med klimatfrågan i tillsynen enligt miljöbalken. Projektet har fokuserat på energi- och transportfrågor samt hur verksamhetsutövarnas kunskap och engagemang kan förbättras inom dessa områden. Projektet ska inspirera och ge exempel på hur man kan arbeta med klimatfrågorna på miljökontoren och länsstyrelsen.

Under hösten 2006 genomfördes ett inspirationsseminarium för i första hand inspektörer i kommuner och på länsstyrelsen. Seminariet tog upp bland annat vad som händer med klimatet och hur man inom ramen för tillsyn kan bidra i klimatarbetet.

Arbetsgruppen påbörjade därefter ett arbete med att ta fram informationsmaterial, handledningar, checklistor mm. Miljömålsrådet beviljade projektmedel till aktiviteter betr. minskad klimatpåverkan genom tillsyn, vilket medförde att kvaliteten på materialet kunde höjas. De förslag på informationsmaterial och checklistor som arbetsgruppen utarbetat bearbetades tack vare beviljade projektmedel därefter av konsulter inom verksamhetsområdet. I materialet ingår även en juridisk vägledning.

Under våren 2007 genomfördes två utbildningsdagar med inriktning på energi-användningen hos verksamhetsutövare (Energi i tillsynen) och klimateffektiva transporter. Projektmaterialen diskuterades på workshops under utbildningsdagarna, varefter ytterligare bearbetning skedde mot bakgrund av de synpunkter som framförts.

Material testades i några pilotkommuner under sommaren 2007 varefter utvärdering och slutlig bearbetning gjordes. Presentation och lansering skedde i samband med ett seminarium om energifrågan i tillsynen den 23 oktober. Därmed var materialet klart för användning hos tillsynsmyndigheterna.



# ÖVRIGT ARBETE

- **Befintligt material**

Det är viktigt att tillvarata befintligt material i olika frågor som finns på skilda miljöförvaltningar och som kan/får användas även i andra kommuner än där det har producerats. Det kan röra sig om olika typer av informationsmaterial till verksamhetsutövare och till allmänhet men också om riktlinjer i olika frågor. Sådant material läggs kontinuerligt ut på hemsidan under rubriken "Exempelsamling" för att kunna användas efter anpassning till den egna kommunens förhållanden.

- **Andra nätverksgrupper i Skåne inom miljöområdet.**

Det pågår ett arbete med miljöfrågor inom en rad befintliga nätverk eller mailgrupper av olika aktörer runt om i länet. För att få överblick över dessa och för att skapa kontakter och möjligheter till samarbete är det viktigt att dessa synliggörs. Dessa grupper finns listade och presenterade på hemsidan.

- **Kurser och seminarier**

En viktig uppgift för Miljösamverkan Skåne är att anordna regionala utbildningar/seminarier som kanske bara finns tillgängliga centralt. På så sätt kan kostnaderna hållas nere och fler får möjlighet att delta. Det är också viktigt att tillvarata den kunskap som kommuner som arbetat mycket med en speciell fråga har att förmedla till sina kolleger.

# WEBBPLATSEN

Information och material som tas fram inom projektet hålls tillgängligt på Miljösamverkans Skånes hemsida [www.miljosamverkanskane.se](http://www.miljosamverkanskane.se) som är en viktig kommunikationsportal för arbetet. Här finns bl a information om vilka projekt som drivs, hur långt arbetet har kommit samt färdiga rapporter och dokumentation från seminarier och liknande. Hemsidan skall tjäna som en kunskaps- och erfarenhetsbank såväl under projekttiden som senare för de som väljer att genomföra ett delprojekt vid ett senare tillfälle eller endast önskar ta del av information eller material om ett visst delprojekt.

Det kalendarie som är under uppbyggnad från hösten 2007 kan utvecklas till ett viktigt forum för kommuner och länsstyrelse för information om aktiviteter inom miljöområdet.

Webbplatsen ligger som en självständig underavdelning till Länsstyrelsens i Skåne län webbplats. Miljösamverkan Skåne och dess webbplats är i övrigt inte mer knuten till länsstyrelsevärlden än till kommunvärlden. De flesta utbildningar som har genomförts har administrerats av Kommunförbundet Skåne.

The screenshot shows a web browser window displaying the homepage of Miljösamverkan Skåne. The browser's address bar shows the URL [http://www.m.lst.se/m/miljosamverkan\\_skane/](http://www.m.lst.se/m/miljosamverkan_skane/). The website has a yellow and red header with the text 'LÄNSSTYRELSEN Skåne län'. Below the header, there is a navigation menu with options like 'Anpassa sidan', 'In English', and 'Lättläst'. The main content area is divided into several sections: 'Om Miljösamverkan' which describes the project's goals and activities, 'Om miljösamverkan Skåne' with a presentation link, and 'Versamhetsplan 2008 - 2009' and 'Versamhetsplan 2005-2007'. A sidebar on the left contains a search box and a list of menu items such as 'Vår verksamhet', 'Projekt och rapporter', 'Kontakter', 'Aktiviteter', 'Exempelsamling', 'Frågeåda', 'Länkar', 'Protokoll och nyhetsbrev', 'Tillsynsvägledning', 'OBS! FLIKARNA NEDAN TILLHÖR EJ MILJÖSAMVERKAN', 'Blanketter', 'Diarium', 'Jobba hos oss', 'Kartor och planeringsunderlag', 'Kalender', 'Kontakta oss', 'Länkar', 'Presrum', 'Publikationer', and 'E-tjänster'. The Miljösamverkan Skåne logo is visible in the top right corner of the page content.

# MÅLGRUPP

Målgrupp är kommunernas och länsstyrelsens handläggare. Det betonas dock att vi (myndigheterna) kommunicerar med intresseorganisationer, verksamhetsutövare, andra myndigheter, allmänhet m fl som berörs av vårt arbete. Detta sker i anslutning till de projekt som drivs.

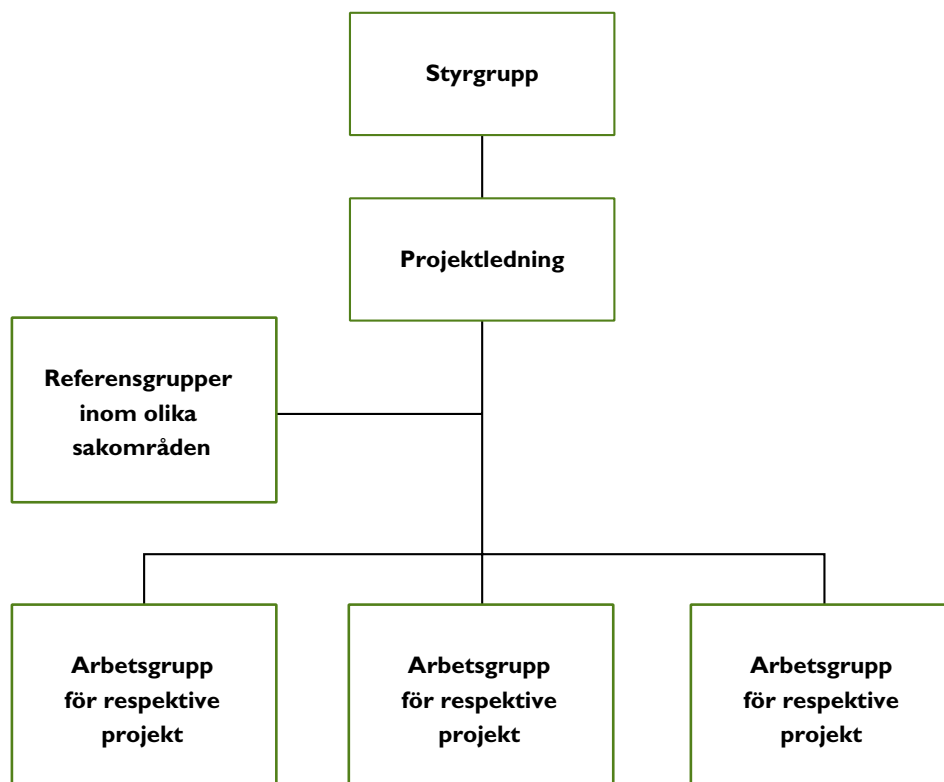
## HUVUDMÄN OCH EKONOMI

Huvudmän för projektet är från kommunsektorn Kommunförbundet Skåne/ Skånes kommuner och från staten Länsstyrelsen i Skåne län.

Miljösamverkan Skåne har ingen särskild budget för sin verksamhet. Länsstyrelsen och Kommunförbundet Skåne ställer var och en upp med en halv årsarbetskraft som projektledare. Göran Jansson, länsstyrelsen, och Bo Persson, kommunförbundet, har varit projektledare. Någon avgift tas inte ut från deltagande kommuner. Kommunernas bidrag i Miljösamverkan Skåne sker i form av medverkan i projektarbetsgrupper, projektledning och styrgrupp. En standardavgift för konferenser eller seminarier tas ut med 800 kr/dag, vilket beräknas ge en buffert för utjämning av kostnader samt för finansiering och tryckning av rapporter mm. Vid utgången av verksamhetsperioden 2005–2007 har medel som ännu inte använts för sådana kostnader överförts till verksamhetsåret 2008.

# ORGANISATION AV MILJÖSAMVERKAN SKÅNE

Det skall betonas att Miljösamverkan Skåne inte är någon fast organisation, utan ett samarbete som bedrivs i projektform. Arbetet organiseras med en styrgrupp, projektledning, delprojekt samt i förekommande fall referensgrupper.



I styrgruppen ingår två representanter från Länsstyrelsen, tre representanter från kommunerna och en representant från Yrkes- och miljömedicin Region Skåne. I projektledningen ingår projektledarna som representanter för Länsstyrelsen och Kommunförbundet Skåne samt sex representanter från kommunerna. Projektledarna är även adjungerade till styrgruppen.

Organisationen konstituerades vid styrgruppens möte den 24 maj 2005 enligt nedan.

#### **Följande personer ingår i styrgruppen:**

Kommunerna: Pergöran Andersson, Lund

Richard Gullstrand, Malmö, from halvårsskiftet 2007 ersatt av Marie Jeppsson, Malmö

Sven-Inge Svensson, Hässleholm

Länsstyrelsen: Elisabeth Hellmo, ordförande

Harald Arnell

Charlotta Kamaterou, adjungerad from 2007

Yrkes- och Miljömedicin (Region Skåne): Maria Albin

**Styrgruppens huvudsakliga arbetsuppgifter är:**

- Tillsätta projektledning
- Fastställa verksamhetsplan
- Stödja projektledningen
- Utvärdera verksamheten

**Styrgruppen beslutade den 24 maj 2005 att projektledningen skall bestå av:**

Göran Jansson, Länsstyrelsen, projektledare, halvtid,  
Bo Persson, biträdande projektledare, Kommunförbundet Skåne, halvtid, samt  
som representanter för kommunerna: Björn Berséus, Ängelholm, Dave Borg,  
Malmö, Ola Gustafsson, Lomma, Helena Holmgren, Hässleholm, Ingela Nyberg  
(Lundqvist), Eslöv och Ida Persson, Hörby.

**Projektledningens huvudsakliga arbetsuppgifter är:**

- Föreslå verksamhetsplan
- Driva verksamheten
- Initiera, besluta, bemanna och samordna delprojekt
- Administrera och hålla hemsida aktuell
- Följa upp verksamheten

**Referensgrupper finns inom olika sakområden till stöd för projektledningen.**

Referensgruppernas uppgifter är bl.a. att bistå projektledningen med synpunkter inom gruppens kompetensområde som behöver beaktas beträffande omvärldsbevakning inom fackområdet samt bedömning av angelägenhet och möjlighet att genomföra föreslagna delprojekt, uppläggning och genomförande av projekten mm. Referensgruppen kan också lämna synpunkter underhand i det löpande arbetet med delprojekten.

# DELTAGANDE I MILJÖSAMVERKAN SKÅNE

Under verksamhetsperioden har i det direkta arbetet i projektarbetsgrupper, projektledningsgrupp och styrgrupp deltagit 75 personer från 16 av länets kommuner samt länsstyrelsen och några externa organisationer. Materialet som har producerats inom de olika delprojekten har förhoppningsvis kommit till användning, eller kommer till användning, i samtliga Skånes 33 kommuner och inom länsstyrelsen.

Det har inte kunnat fastställas hur mycket tid som har lagts ned i de olika delprojekten eftersom detta inte efterfrågades vid projektstart, men uppskattningsvis har i genomsnitt använts 2–3 veckors arbetstid per medverkande.

## ARBETSRUTINER OCH MANDAT

Styrgruppen har fastställt arbetsrutiner och mandat för delprojektgrupper, projektledning och styrgrupp i samband med projektarbete.

Rapporter/skrivelser som innehåller bedömningar och ställningstagande med riktlinjer/rekommendationer skall underställas projektledningsgrupp och styrgrupp för granskning och godkännande innan publicering får ske. Riktlinjer/rekommendationer kan exempelvis avse gräns för acceptabel/oacceptabel miljöpåverkan eller tekniska krav på utrustning eller anläggning.

Utgör rapport/skrivelse en remissutgåva skall detta tydligt framgå, dels i missiv till remissen, dels i själva rapporten. Remissförslag behöver dock inte underställas ovan nämnda granskning och godkännande förrän materialet har nått status av slutligt förslag till bedömningar och ställningstagande med riktlinjer/rekommendationer.

Den löpande kontakten med arbetsgrupperna i delprojekten sker genom projektledarna som med stöd av projektledningsgruppen i övrigt ansvarar för projektledningens arbetsuppgifter.

# SAMVERKAN MED ”SYSTEMPROJEKT” I LANDET

Projektledarna deltar i ett nätverk med projektledare för liknande miljösamverkansprojekt i andra län: Halland, Jönköping (Miljösamverkan f), Kalmar (Miljösamverkan Sydost), Kronoberg, Stockholm, Västra Götaland och Östergötland. I nätverket ingår även projektledarna för Miljösamverkan Sverige som är ett samarbetsprojekt mellan Naturvårdsverket och Sveriges alla länsstyrelser.

Genom denna samverkan, där det även sker kontakter mellan de centrala verken inom miljöområdet, kan avstämningar med andra pågående och planerade regionala och nationella projekt göras.

## UTVÄRDERING AV VERKSAMHETSPERIODEN 2005–2007

Resultat från utvärderingen, som utförts av Lina Dössing som examensarbete på Malmö Högskola, visar att de skånska kommunernas miljökontors arbete främjas av samverkan inom Miljösamverkan Skåne. Utvärderingen är gjord enligt utvärderingsmodellen måluppfyllelse med en kombination av enkätundersökning och intervjuer med de skånska kommunernas miljöchefer. Via samverkan skapas ett nätverk för kunskaps och erfarenhetsutbyte och genom Miljösamverkan Skåne blir det lättare och effektivare för kommunernas miljökontor att arbeta med tillsynen inom miljö och hälsoskydd vilket även är rätt väg mot miljökvalitetsmålen.

Utvärderingen lyfter fram styrkor med Miljösamverkan Skåne vilka identifieras som nätverk, delprojekt/temadagar samt effektivitet och utökad samsyn. Utvärderingen har även urskiljt svagheter med Miljösamverkan Skåne vilket i dagsläget är uppföljning och implementering av delprojekt samt hemsidan. Slutsats i utvärderingen är att de skånska kommunernas miljökontor har stor nytta av Miljösamverkan Skåne. För att kunna utveckla Miljösamverkan Skåne ytterligare krävs resurser. Med utökade resurser kan Miljösamverkan Skåne utvecklas till ett ledande forum för att effektivisera och utveckla Skånes miljöarbete.

Miljösamverkan Skåne är ett samarbete mellan Länsstyrelsen i Skåne,  
Kommunförbundet Skåne och Skånes kommuner.  
Uppgiften är att effektivisera tillsynen inom miljö- och hälsoskyddsområdet.

[www.miljosamverkanskane.se](http://www.miljosamverkanskane.se)

**Länsstyrelsen i Skåne län**

205 15 Malmö  
Besöksadress: Kungsgatan 13  
Tel: 040-25 20 00 vx  
Fax: 040/044-25 22 55  
[www.m.lst.se](http://www.m.lst.se)

**Kommunförbundet Skåne**

Box 13  
264 21 Klippan  
Besöksadress: Storgatan 33  
Tel: 0435-71 99 00 vx  
Fax: 0435-71 99 10  
[www.kfsk.se](http://www.kfsk.se)

**Skånes kommuner**

