



Vår referens

Miljöavdelningen
Johan Johnmark
040/044- 25 25 54

Beslut om bildande av naturreservatet Haväng och Vitemölla strandbackar i Simrishamns kommun, Skåne län

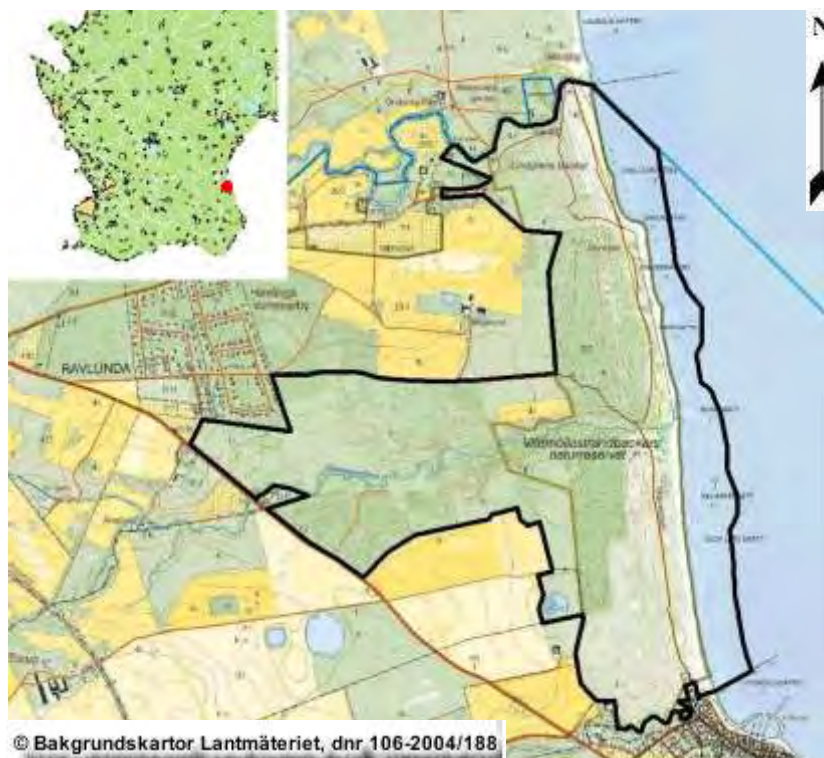
Länsstyrelsens beslut

Med stöd av 7 kap 4 § miljöbalken (1998:808) förklarar länsstyrelsen det område som avgränsats på bifogad karta (bilaga 1) som naturreservat.

För att trygga syftet med naturreservatet ska de föreskrifter gälla, som anges nedan med stöd av 7 kap 5, 6 och 30 §§ miljöbalken.

Naturreservatets gränser ska märkas ut i fält enligt Naturvårdsverkets anvisningar.

När detta beslut vinner laga kraft upphör föreskrifter meddelade av dåvarande Länsstyrelsen i Kristianstad län genom beslut den 31 december 1964, om fridlysning av naturminnet, Vitemölla Strandbackar, att gälla.





Uppgifter om naturreservatet

Namn	Haväng och Vitemölla strandbackar
Kommun	Simrishamn
Natura 2000 ID	SE 0420238 och del av SE 0420075
Gränser	Området begränsas av mitten av svart heldragen linje på till detta beslut bifogad karta (bilaga 1). I havet följer gränsen 3 meters djupkurvan.
Fastigheter	Ravlunda 23:3, del av Torup 1:1 och samfälligheterna Ravlunda S:2 och del av Ravlunda S:6.
Markägare	Stiftelsen Fritidsområden i Skåne, enskild och samfällighet
Läge	Området är beläget ca 2 km nordväst om Kivik
Kartblad	Ekonomiska kartan: Simrishamn 02D5j
Koordinater	X 449376, Y 6174203 (SWEREF 99)
Naturgeografisk region	Nr 6, Skånes sediment och horstområde
Inskrivna nyttjanderätter	Se bilaga 2
Gemensamhetsanläggningar	Se bilaga 2
Areal	262,3 hektar, varav land 221,5 hektar, varav vatten 40,8 hektar
Förvaltare	Stiftelsen för Fritidsområden i Skåne

Syftet med naturreservatet

Syftet med naturreservatet är att bevara, restaurera och utveckla ett område med aktiva strand- och dynbildningsprocesser, trädklädda dynområden, sandstapper, meandrande bäckar, ädellövskogar och trädklädda- samt öppna betesmarker, med de arter som är beroende av dessa habitat samt att främja det rörliga friluftslivet.

Syftet nås genom att:

- Vattenområdet och de sublitorala sandbankarna utvecklas naturligt genom att området lämnas fritt från åtgärder och ingrepp.
- Restaurera och underhålla de vita- och grå sanddynerna.
- Restaurera och underhålla sandstappsmiljöerna.
- Restaurera och underhålla de trädklädda sanddynerna.
- Bevara och utveckla bryn, buskage och en glest trädklädd betesmark.
- Sumpskog lämnas i huvudsak till en fri intern dynamik.
- Bevara områdets hydrologi.
- Skogen hålls flerskiktad och innehåller olikåldriga träd av främst tall, bok, ek och hassel. Mängden död ved är riklig.
- Gynna de i området förekommande habitatlistade och rödlistade arterna, i synnerhet sandnejlika, fåltpiplärka och havsmurarbi.



- Anlägga, om möjligt, ytterligare vatten för i området förekommande groddjur. Bevara och utveckla sommar- och övervintringsrefugier för groddjur.
- Ta bort främmande arter av träd och buskar.
- Hålla området tillgängligt för allmänhetens friluftsliv.

Nya kunskaper om hotade och hänsynskrävande arter och naturtyper ska beaktas i den löpande skötseln av området.

Föreskrifter

A. Föreskrifter med stöd av 7 kap 5 § miljöbalken om inskränkningar i markägares och annan sakägares rätt att förfoga över fastighet inom naturreservatet.

Utöver föreskrifter och förbud i andra lagar och författningar är det förbjudet **att**

1. bedriva täkt eller annan verksamhet som förändrar områdets topografi och landskapets allmänna karaktär, yt- eller dräneringsförhållanden som att gräva, spränga, muddra, borra, schakta, dika eller fylla ut,
2. uppföra byggnad, hamn, mast, luftledning eller annan anläggning, ex vilthägn,
3. under tidsperioden 1 september till den 15 april rensa strandremsan från tång,
4. anordna upplag annat än tillfälligt för områdets skötselbehov,
5. plöja eller gödsla, omföra naturbetesmark till kultiverad betesmark,
6. plantera eller så gräs, buskar och träd,
7. avverka träd och buskar, gallra, röja, ta bort dött träd eller vindfälle eller på annat sätt påverka vegetationen,
8. använda kemiska bekämpningsmedel, nysätta tryckimpregnerade stängselstolpar eller sprida konstgödselmedel,
9. släppa betesdjur under tidsperioden den 1 december till 31 mars,
10. utlägga strö eller dylikt, stödutfodra, låta betesdjur som är under behandling med långtidsverkande avmaskningsmedel beta, eller att avmaska betesdjur, eller släppa avmaskade betesdjur tidigare än 14 dagar efter avmaskning,
11. utsätta bikupor,
12. hålla får inom området, annat än i restaureringssyfte,



B. Föreskrifter med stöd av 7 kap 6 § miljöbalken om markägares och annan sakägares skyldighet att tåla visst intrång.

För att tillgodose syftet med naturreservatet förpliktas markägare och innehavare av särskild rätt till fastighet att tåla att följande anordningar och åtgärder vidtas inom naturreservatet

1. utmärkning av och upplysning om naturreservatet,
2. röjning, gallring, avverkning av träd,
3. skötsel, restaurering och nyskapande av inom området förekommande naturtyper, även innefattandes ex. grävning, spridning av kalk och betesfredade områden,
4. sådd eller inplantering av förvaltaren beslutade arter,
5. uppsättning av fågelholkar,
6. utförande och underhåll av anläggningar och anordningar för allmänhetens tillgänglighet,
7. undersökningar och miljöövervakning av djur-, svamp- och växtlivet samt av mark- och vattenförhållanden.

C. Ordningsföreskrifter med stöd av 7 kap 30 § miljöbalken om rätten att färdas och vistas samt ordningen i övrigt inom naturreservatet.

Utöver föreskrifter och förbud i andra lagar och författningar är det förbjudet **att**

1. skada fast naturföremål eller ytbildning, tex rista i träd,
2. elda utanför av förvaltaren iordningställda eldstäder,
3. ställa upp husvagn, husbil eller motsvarande på angöringsplats mellan kl 00.00 – 06.00, tälta,
4. plocka, gräva upp eller på annat sätt skada växter, mossor, lavar eller vedlevande svampar,
5. avsiktligt bryta sönder eller insamla och bortföra eller elda död ved,
6. avsiktligt störa djurlivet,
7. medföra hund eller annat husdjur som ej hålls i koppel. Kopplets längd får ej överstiga 5 meter. Medföra hund eller annat husdjur under tidsperioden 1 juni till den 31 augusti, inom område enligt bilaga 2,
8. rida på annat än av förvaltaren särskilt anvisad led eller område,
9. framföra motordriven farkost,
10. lägga upp båt eller annan farkost överstigande ett dygn,



11. fånga insekter, spindlar, snäckor eller andra ryggradslösa djur annat än genom håvning, handplockning eller annan selektiv metod med efterföljande återutsättning inom naturreservatet,

12. anbringa tavla, skylt, inskrift, affisch eller därmed jämförlig anordning,

Vidare är det förbjudet att utan länsstyrelsens tillstånd

13. utplacera sk. geocatchar eller andra främmande föremål,

Slutligen är det förbjudet att utan förvaltarens godkännande

14. ordna orientering eller anlägga snitslade spår.

Undantag från föreskrifter:

Föreskrifterna under A och C utgör ej hinder för.

- åtgärder i samband med förvaltarens skötsel eller utveckling av området.
- uppförande av sjösäkerhetsanordningar och livbojar.
- Länsstyrelsens eller förvaltarens uppsättning av informations- och naturreservatstavlor samt gränsmärken.
- normalt underhåll av befintliga vägar eller nedtagning av för allmänheten farliga träd (längs med leder etc).
- drift och underhåll av vid tidpunkten för detta beslut befintliga ledningar och anläggningar tillhörande kommunen, el-, energi- och teledistributör. Inför utförande av arbete ska samråd ske med länsstyrelsen. Vid akut underhållsåtgärd kan samråd ske sedan arbetet inletts.
- A1, A2, A3, A4, C1, C3, C4, C5, C6, C9, C10, C11 och C12, C13 utgör ej hinder för räddningsinsatser (alt. sanering) i samband med olycka, oljeutsläpp eller annan oförutsedd olyckshändelse,
- A2 utgör ej hinder för genomgrävning i till åmynning nyligen dit transporterat material (tröskel) om risk för översvämning föreligger uppströms,
- A2 gäller ej uppförande (efter samråd med länsstyrelsen och inhämtande av ev strandskyddsdispens) byggnader som ej strider mot naturreservatets syfte, ex vindskydd, byggnad som informerar om områdets natur- och friluftsvärden, toalett, bänkar och bord,
- A3 gäller ej samfälligheten Ravlunda S:2,
- A7 gäller ej avverkning av träd och buskar på betesmark efter förvaltarens godkännande,



- C1, C9 och C10 gäller ej vid nyttjande av tillstånd till utsträckning av fast fiskeredskap i allmänt vatten,
- C5 gäller ej eldning av sådan ved som förvaltaren lagt i vedbod,
- C6 gäller ej fisk i samband med fiske,
- C6, C7 och C12 gäller ej i samband med jakt,

Föreskrifterna gäller ej tjänstemän från Länsstyrelsen eller förvaltaren i samband med tillsyns- och förvaltningsuppdrag.

Länsstyrelsen får enligt 7 kap 7 § miljöbalken, om det finns särskilda skäl, lämna dispens från meddelade reservatsföreskrifter.

Beskrivning av området

Landskap och geovetenskapliga bevarandevärden

Haväng och Vitemölla strandbackar är beläget i anslutning till Hanöbukten. Berggrunden består främst av lerskiffer från Kambrium-Ordovicium och i östra delen av naturreservatet av sandsten. Området består till största delen av glacialt silt- och sandsediment. På några ställen finns även glacial lera. Dessa sediment avsattes i samband med den senaste isavsmältningen i en issjö som dämades upp mellan den tillbakasmältande landisen i öster och den högre terrängen i väster. Sedimenten har delvis platåform, där platåns yta motsvarar vattenytan i bassängen där sedimenten avsattes. På sina håll har sedimenten en kuperad morfologi som beror på att de delvis avsattes på kvarliggande rester av dödis, som sedan smält bort. Morfologin har också starkt påverkats av erosion, genom fluvial erosion i sen- och postglacial tid. Längs den av havet formade strandlinjen löper en remsa av postglacial sand på upp till +25 meter över havet. Sanden består i huvudsak av kvarts vilket ger stranden en ovanligt ljus färg. Längs med kusten pågår aktiva dynbildningar med embryonala sanddyner. Längs med vattendragen inom naturreservatet finns några mindre fläckar av postglaciala svämsediment. Åmynningarna i havet är vandrande och omformar ständigt stranden. Naturreservatet har stor betydelse för tolkningen av inlandsisens avsmältning i Skåne.

Markanvändning och kulturhistoriska bevarandevärden

Hela naturreservatet har nyttjats av människan sedan stenåldern. Det finns flera boplatser, högar och domarringar inom området från stenåldern till vikingatiden. Utgrävningar har visat att en av boplatserna, norr om Klammersbäck, var en hantverks- och handelsplats som hade ett rikt handelsutbud med Norge, västslaviska folk, Västeuropa och Orienten. Norr om naturreservatet utmed



Verkaån säger traditionen att det låg ytterligare en by under järnåldern. Från 1600-talet till nyare tid har två mindre delar av naturreservatet nyttjats för lertäkt. På 1600-talet hade ekkrattskog återtagit de norra delarna av strandbackarna. I övrigt nyttjades området som utmark, där betesdjuren strövade fritt. I slutet av 1600- och början av 1700 talet höggs den sista skogen ner för att möta det ökade behovet av virke till skeppsnäringen. Där skogen tidigare stått påbörjades odling av råg och bovete. Åkrarna blev snabbt mycket magra och kunde bara odlas två år i rad för att sedan ligga i träda i sju till åtta år. Carl von Linné skrev att efter det att marken odlats blev den så utmärglad att där inte ens växte ogräs, utan sanden låg bar. Det intensiva markutnyttjandet resulterade i stora flygsandsproblem med översandade åkrar. På 1800-talet påbörjades skyddsplanteringar av tall för att binda sanden på den mark där ekskogen tidigare stått. Området fortsatte att utnyttjas som utmark. Söder om Klammersbäck planterades tall på 1920-talet.

Biologiska bevarandevärden

Naturreservatet börjar i öster med tre meters djupkurvan i Hanöbukten. Längs hela naturreservatet löper en sandstrand med vita dyner, som delvis är bevuxna med sandrör och strandråg samt enstaka martorn, klassad som starkt hotad (EN) av Artdatabanken. Tidigt på våren växer här även de ettåriga växterna vårsprägel och vårklynne, senare på säsongen blommar strandvialen här. I det innanför liggande grå dynområdet har havsmurarbi, klassad som akut hotad (CR) av Artdatabanken påträffats. Innanför de grå dynerna breder torra hedar ut sig, här växer bl.a. borsttåtel, fältsippa, gulmåra, trift, hedblomster, fältmalört och flockfibbla. Här har även väpplingblåvinge klassad som sårbar (VU) av Artdatabanken, hedpärlemofjäril, klassad som nära hotad (NT) av Artdatabanken och mindre linjordloppa (VU) påträffats. På fem gamla ekstolpar växer grå ladv (CR). Heden övergår i en brant sluttning. På sluttningen finns den hotade naturtypen sandstäpp. Här växer utöver de på gräsheden förekommande arterna även bl.a. tofsäxing (EN), sandtimotej (EN), stor sandlilja (EN), sandnejlika (EN), sandvedel (EN), luktvädd (VU), grådådra (VU). Här påträffades också insekten läppstekel (NT) år 2010. Sandstämpan utgör också livsmiljö för en rad hotade svampar som sträv jordstjärna (EN), naveljordstjärna (EN), grå stjälskröksvamp (EN), fransig stjälskröksvamp (EN). Ovanför sluttningen (+25 meter) finns en planterad tallskog av produktionsskogstyp där inga rödlistade arter har påträffats. I centrala delen av naturreservatet rinner Klammersbäck. Här finns frodig ädellövskog och alsumpskog. I ädellövskogen finns en rik lundflora med gulsippa, smånunneört, desmeknopp, tandrot, lungört. På bokarna växer bl.a. bokvårtlav (NT). De gamla ihåliga bokarna är även livsmiljö för skalbaggarna stor plattnosbagge (NT) och barkrödrock (NT). På betesmarkerna utmed Klammersbäck finns bl.a. mandelblom och gullviva. Här lever ett antal sällsynta



dyngbaggar som månhornsbagge (VU), rak-, krok- och mindre horndyvel (samtliga NT).

På de öppna sandiga områdena häckar fältpiplärka (EN), trädlärka (Natura 2000 art) och sånglärka (NT). Fältpiplärka är en Natura 2000-art (A255) och omfattas även av Naturvårdsverkets åtgärdsprogram för hotade arter. År 2008 häckade två par fältpiplärka i området, varav det ena paret fick ut 7 ungar. Fältpiplärkan behöver stora trädfräna sandiga områden för sin överlevnad. I anslutning till odlad mark utanför området har raphhöna (NT) setts.

Samtliga av de hotade arterna i området är helt beroende av att öppen sand, markstörningar, grå sanddynor och glesa skogar. Den pågående igenväxningen inom naturreservatet utgör ett direkt hot mot dessa arter.

I norr angränsar naturreservatet till Verkaån, i naturreservatets mellersta del rinner Klammersbäck och i söder angränsar naturreservatet till Mölleån. Dessa åar har stora biologiska värden och har en god vattenkvalitet. Åarna är betydelsefulla lokaler för havsöringens lek, speciellt Verkaån.

Friluftsliv och tillgänglighet

Området, som ligger strax norr om Vitemölla, nyttjas flitigt av det rörliga friluftslivet året runt och som badplats på sommaren. Vandringsleder och rastplatser finns för att främja allmänhetens upplevelse av naturen. I naturreservatet finns två utemuseum, i Lindgrens långa och i Stenörens ålabod.

Skäl för beslut

Enligt 7 kap 4 § Miljöbalken (MB) får ett mark- eller vattenområde få av länsstyrelsen eller kommunen förklaras som naturreservat i syfte att bevara biologisk mångfald, vårda och bevara värdefulla naturmiljöer eller tillgodose behov av områden för friluftslivet.

Ett område som behövs för att skydda, återställa eller nyskapa värdefulla naturmiljöer eller livsmiljöer för skyddsvärda arter får också förklaras som naturreservat.

Enligt 7 kap 5 § MB skall skälen i ett beslut om att bilda naturreservat anges. I beslutet skall också anges de inskränkningar i rätten att använda mark- och vattenområden som behövs för att uppnå syftet med reservatet, såsom förbud mot bebyggelse, uppförande av stängsel, upplag, schaktning, täkt, uppodling, dikning,



plantering, avverkning, jakt, fiske och användning av bekämpningsmedel. En inskränkning får innebära att tillträde till området förbjuds under hela eller delar av året.

Om det senare visar sig finnas nya skäl eller behövas ytterligare inskränkningar för att uppnå syftet med skyddet, får länsstyrelsen eller kommunen meddela beslut om detta.

Enligt 7 kap 6 § MB får länsstyrelsen eller kommunen, om det behövs för att tillgodose syftet med ett naturreservat, förplikta ägare och innehavare av särskild rätt till fastighet att tåla sådana intrång som att det inom området

1. anläggs vägar, parkeringsplatser, vandringsleder, raststugor, tältplatser, badplatser, sanitära inrättningar eller liknande anordningar,
2. bereds tillträde till mark för allmänheten där allmänheten annars inte har rätt att vistas,
3. utförs gallring, röjning, slåtter, plantering, betesdrift, avspärning eller liknande åtgärder, eller
4. genomförs undersökningar av djur- och växtarter samt av mark- och vattenförhållanden.

Enligt 7 kap 30 § MB regleras föreskrifter om rätten att färdas och vistas inom ett område som skyddas enligt detta kapitel och om ordningen i övrigt inom området och får meddelas av regeringen eller den myndighet som regeringen bestämmer, om det behövs för att tillgodose syftet med skyddet. I de fall kommunen beslutar om skydd av ett område får den meddela sådana föreskrifter.

Länsstyrelsens bedömning

Naturreservatet med föreslagen utvidgning har befintliga höga naturvårds- och friluftsvärden och potential att få ännu högre naturvårds- och friluftsvärden.

Naturreservatet har angivits som skyddsvärt ur naturvårds- och friluftslivssynpunkt avseende internationell, nationell, regional och kommunal nivå och omfattas eller ingår i:

- **Befintliga och angränsande naturreservat:** Vitemölla strandbackar fridlystes såsom naturminne den 31 december 1964. Naturminnet har i samband med miljöbalkens ikraftträdande den 1 januari 1999 övergått till att vara ett naturreservat. Området gränsar till Verkaåns naturreservat i norr.
- **Natura 2000 områden:** Naturreservatet Haväng och Vitemölla strandbackar utgörs delvis av två Natura 2000 områden, utpekade enligt



Art- och habitatdirektivet. Klammersbäck (SE 0420238) och del av Verkeåns dalgång (SE 0420075) som är fastställda av EU kommissionen i december 2004.

- **Riksintresse enligt 3 kap 6 § Miljöbalken (MB) Friluftsliv:** Området omfattas i sin helhet av riksintresse för friluftslivet (kuststräckan Åhus - Simrishamn med Stenshuvud – Verkeån).
- **Riksintresse enligt 3 kap 6 § Miljöbalken (MB) Naturvård:** Området omfattas i sin helhet av riksintresse avseende naturvård (Verkeån med dalgång N66)
- **Riksintresse enligt 3 kap 6 § Miljöbalken (MB) Kulturmiljövård:** Hela området omfattas även av riksintresse för kulturmiljövården (Haväng-Vitemölla). Området har varit bebott sedan stenåldern till åtminstone järnåldern. Värdena i riksintresset består av kustlandskapet med kyrkbyar, fiskelägen, strandängar, ålabodar och förhistoriska gravar. Det finns flera boplatser, gravhögar och domarringar från dessa tidsepoker bevarade inom området. Från nyare tid finns dels Lindgrens länga (Havängs utemuseum) och Stenörens ålabod samt sju s.k. Per-Albin Fort från andra världskriget.
- **Riksintresse enligt 3 kap 9 § Miljöbalken (MB):** Området omfattas riksintresse för totalförsvaret (bullerinflansen från Ravlunda skjutfält uppgår till 100 dB i norra området till 95 dB i södra delen av området).
- **Riksintresse enligt 4 kap 2 § MB:** Området omfattas av riksintresse avseende sitt värde för både det rörliga friluftslivet och turismen, Kustområdet i Skåne från Örnahusen söder om Skillinge till Åhus.
- **Riksintresse enligt 4 kap 4 § MB:** Området omfattas av riksintresse för kustzon.
- **Strandskyddat område enligt 7 kap 13-18 §§ MB:** Utvidgat strandskydd 300 meter gäller utmed kusten och ordinarie strandskydd om 100 meter gäller längs Verkeån, Klammersbäck och Mölleån samt kring dammen, Ola Hans Korra (Kumla flo).
- **Fågelarter enligt EU:s fågeldirektiv bilaga 1, för vilka särskilda skyddsområden skall avsättas:** I området förekommer fältpiplärka, *Anthus campestris* (A255) häckande, fisktärna, *Sterna hirundo* (A193) födosökande, kentsk tärna, *Sterna sandvicensis* (A191) födosökande, kungsfiskare, *Alcedo atthis* (A229) födosökande, röd glada, *Milvus milvus* (A074) födosökande möjligen häckande, nattskärna, *Caprimulgus europaeus* (A224) möjligen häckande, silvertärna, *Sterna paradisaea* (A194) födosökande, skrântärna, *Sterna caspia* (A190) födosökande, småtärna, *Sterna albifrons* (A195) födosökande, trädlärka, *Lullula arborea* (A246) möjligen häckande.



- **Fiskeförbudsområden:** Utanför samtliga tre åmynningar råder fiskeförbud 15 september till 30 april, med undantag av ålfiske som utövas med stöd av enskild rätt.
- **Länets naturvårdsprogram:** Haväng och Vitemölla strandbackar är utpekade som ett klass 1 objekt (högsta naturvärde) i länets naturvårdsprogram och Klammersbäck är utpekade som ett klass 2 objekt (mycket höga naturvärden).
- **Tätortsnära natur:** Klammersbäck och dammen, Kumla flo (Ola Hans Korra) samt markerna öster om Stigelund, ingår i ett område som utpekats i planeringsunderlaget tätortsnära natur.
- **Skogsstrategin:** Området ingår i skogsstrategin.
- **Nationellt särskilt värdefullt vatten:** Verkaan är utpekade som ett nationellt särskilt värdefullt vatten.
- **Ängs- och hagmarksinventeringen:** I ängs- och hagmarksinventeringen är Vitemölla strandbackar och Lindgrens backar utpekade som klass 1 områden (klass 1 är högst och klass 4 lägst). Hagmarken norr om Klammersbäck är utpekade som ett klass 2 område och hagmarkerna som sträcker sig ifrån söder till norr innanför de tallklädda dynerna har utpekats som klass 3 områden.
- **Nationell bevarande plan för odlingslandskapet:** Hela området omfattas av den nationella bevarandeplanen för odlingslandskapet (Drakamöllan-Äskebjär-Glimmeboda-Brösarp-Haväng) och bevarandeplan för odlingslandskapet (Glimmeboda-Brösarp-Haväng).
- **Skogsstyrelsens naturvärden:** Det finns två nyckelbiotoper vid Klammersbäck, som består av gammal grov skog med rikligt med lågor. Områdena är på 0,9 och 1,1 hektar. I naturreservatets sydvästligaste punkt finns ett naturvärdesobjekt på 0,2 hektar som består av en källa.
- **Sandstäppsförekomst:** Naturreservatet utgör ett kärnområde avseende förekomsten av sandstäpp i Sverige. Inom naturreservatet finns cirka 15 hektar sandstäpp av cirka 50 hektar som finns i Sverige. Sverige har ett internationellt ansvar för att skydda och vårda denna naturtyp. Sandstäpp är en prioriterad naturtyp inom EU:s bevarandearbete.
- **Åtgärdsprogram/ -arter:** Åtgärdsprogram för sandstäpp är under framtagande. Det finns flera åtgärdsprogramarter i området, såsom fältpiplärka, martorn, havsmurarbi och dynglevande skalbaggar.
- **Exklusiv svamplokal:** Naturreservatet betraktas som en av de viktigaste och mest exklusiva lokalerna för gasteromyceter (svampar) i Sverige och i norra Europa.
- **Rödlistade arter enligt Artdatabanken:** Det finns minst 66 olika rödlistade arter inom naturreservatet. Fördelningen på 2010 års rödlista är



3 akut hotade arter, 18 starkt hotade arter, 17 sårbara arter och 28 nära hotade arter.

- **Hotade groddjur:** Dammen, Kumla flo (Ola Hans Korra), utgör sedan åtminstone 1950-talet en synnerligen viktig baslokal för lövgroda (*Hyla arborea*), med årligen cirka 60 spelande hannar. I dammen finns även långbensgroda (*Rana Dalmatina*) med ett 30-tal hanar år 2004 och strandpadda (*Bufo calamita*) (5-10 hanar år 1997) samt större vattensalamander (*Triturus cristatus*).

Länsstyrelsen anser att det föreligger skäl att modernisera föreskrifterna som beslutades den 31 december 1964. När detta beslut vinner laga kraft upphör föreskrifter meddelade av i Länsstyrelsen i Kristianstads län genom beslut den 31 december 1964, Dnr IIIR-14-61, om fridlysning av naturminne att gälla.

Ett permanent skydd av Haväng och Vitemölla strandbackar som naturreservat medför ett bidrag till uppfyllande av miljömålen hav i balans och levande kust och skärgård, levande skogar, levande sjöar och vattendrag, myllrande våtmarker, ett rikt odlingslandskap, god bebyggd miljö och ett rikt växt och djurliv.

Länsstyrelsen anser att det är synnerligen viktigt att uppfylla Sveriges internationella ansvar och ombesörja att bl.a. naturtypen sandstäpp med dess arter säkerställs.

Av ovan redovisade skäl och med syfte att bevara biologisk mångfald, skydda, vårda, återställa och nyskapa värdefulla naturmiljöer, tillgodose behov av områden för friluftsliv samt återställa och nyskapa livsmiljöer för skyddsvärda arter bör Haväng och Vitemölla strandbackar avsättas som naturreservat.

Länsstyrelsen har bemött inkomna yttranden och synpunkter (bilaga 3) och finner vid en avvägning mellan enskilda och allmänna intressen i enlighet med 7 kap 25 § miljöbalken att det för att skydda och vårda de värden som beskrivits ovan finns skäl att besluta om att bilda ett naturreservat i området, att besluta om föreskrifter för att skydda området samt fastställa en skötselplan.

Förordnandet är förenligt med grundläggande bestämmelser för hushållning med mark- och vattenresurser samt med kommunens översiktsplan.



Upplysningar

Länsstyrelsen vill upplysa om att föreskrifterna under C gäller oberoende av om beslutet överklagas samt att även andra lagar, förordningar och föreskrifter än reservatsföreskrifterna gäller för området, exempelvis:

- Fridlysningsbestämmelser. Alla vilda fåglar och däggdjur samt deras ägg, ungar och bon är fredade enligt jaktlagen (1987:259). Vissa andra växt- och djurarter är fridlysta enligt 8 kap miljöbalken och artskyddsförordningen,
- 7 kap 13-18 §§ miljöbalken, strandskyddsbestämmelserna, gäller parallellt med reservatsföreskrifterna och skötselplanen,
- Terrängkörningslagen (1975:1313) och terrängkörningsförordningen (1978:594) med vissa förbud mot körning i terräng,
- Lagen om kulturminnen m.m. (SFS 1988:950) med krav på tillstånd för att rubba, ändra eller ta bort en fast fornlämning,
- 15 kap 31 § miljöbalken om förbud mot nedskräpning,
- Sjötrafikförordningen (1986:300) om t ex hastighetsbegränsningar, ankringsförbud, förbud mot vissa farkoster,
- Lokala och kommunala ordningsföreskrifter.

Ärendets handläggning

Fråga om bildande av naturreservat har aktualiserats i samband med att Stiftelsen för Fritidsområden i Skåne förvärvat mark i området i syfte att bilda naturreservat. Länsstyrelsen har i samråd med markägarna avgränsat naturreservatet samt upprättat förslag till syfte, föreskrifter och skötselplan.

Ärendet har remissbehandlats.

Inkomna yttranden och länsstyrelsens bemötanden finns i bilaga 4.

Avtal om intrångsersättning har tecknats med fastighetsägarna till Ravlunda 23:3 och Torup 1:1. De nya föreskrifterna medför inget ytterligare intrång gällande samfällighetsföreningarna Ravlunda S:2 och S:6.

Länsstyrelsen har genomfört en konsekvensutredning av ordningsföreskrifterna i enlighet med 4§ Förordning (2007:1244) om konsekvensutredning vid regelgivning. Länsstyrelsen gör den bedömningen att ordningsföreskrifterna inom naturreservatet är av så begränsad omfattning att de inte innebär något allvarligt försvårande av områdets utnyttjande i enlighet med vad som annars gäller enligt allemansrätten.



Skötselplan och förvaltning av naturreservatet

Skötselplan

Enligt 3 § förordning (1998:1252) om områdesskydd enligt miljöbalken m.m. framgår bland annat att en skötselplan ska fastställas vid bildande av ett naturreservat. Skötselplanen fastställs av Länsstyrelsen i särskilt beslut denna dag.

Förvaltning

Stiftelsen Fritidsområden i Skåne är förvaltare av naturreservatet och ska fortlöpande samråda med markägare, arrendatorer, skötselrådet, berörda myndigheter och andra berörda vid förvaltningen.

Kungörelse


Beslutet ska kungöras i länets författningssamling samt i ortstidning. Sökande och sakägare ska anses ha fått del av beslutet den dag kungörelse var införd i ortstidning.

Överklagande

Detta beslut kan överklagas till Regeringen, Miljödepartementet, se bilaga 5.

Detta beslut har fattats av länsöverdirektören Göran Enander. I den slutliga handläggningen har även deltagit miljödirektör Annelie Johansson, naturvårdsdirektör Per-Magnus Åhrén, planhandläggare Karin Kallioniemi, länsassessor Ann Westerdahl och naturvårdshandläggare Johan Johnmark, föredragande.


Göran Enander


Johan Johnmark

Bilagor

1. Karta med naturreservatets avgränsning
2. Område med förbud att medföra hund eller annat husdjur under tidsperioden 1 juni till den 31 augusti
3. Utdrag ur fastighetsregistret, nyttjanderätter och gemensamhetsanläggningar
4. Inkomna yttranden och länsstyrelsens bemötanden
5. Hur man överklagar
6. Sändlista

Vår referens

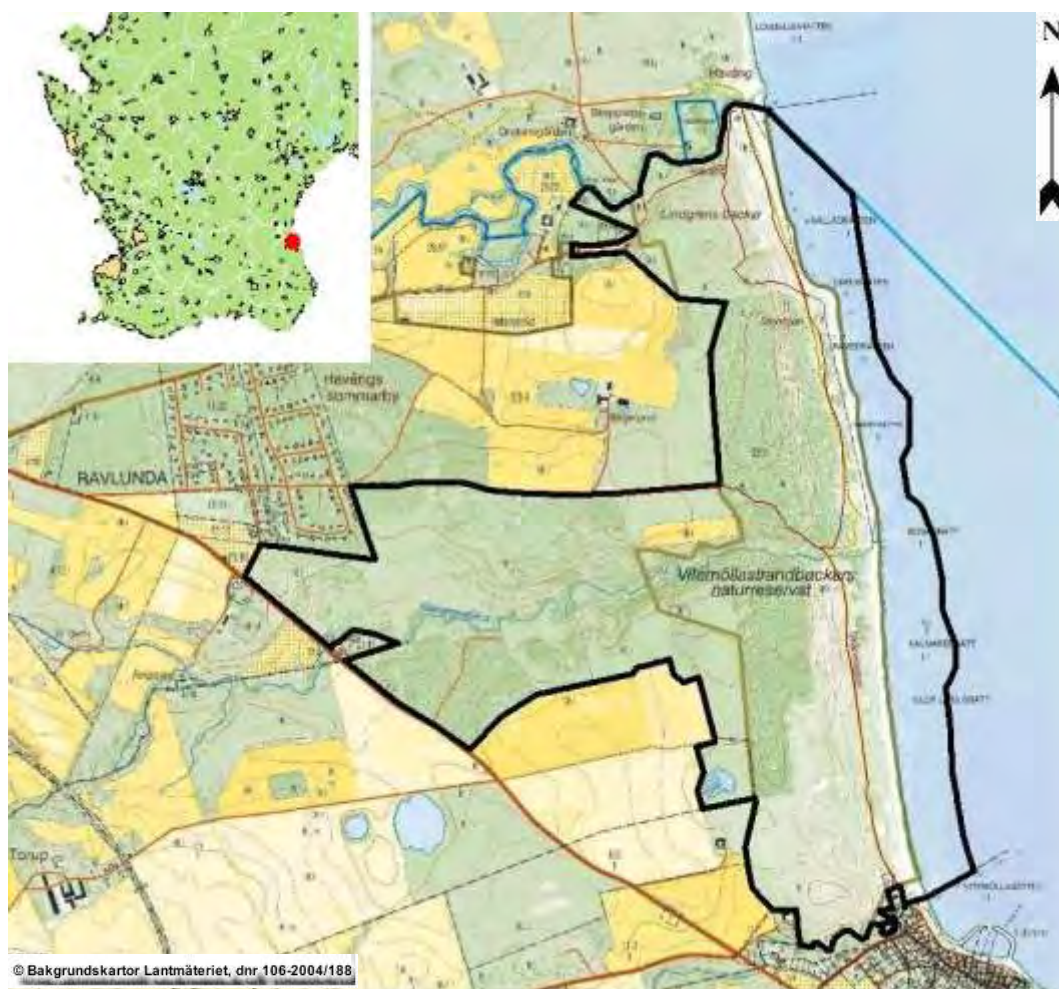
Miljöavdelningen

Johan Johnmark

040/044 - 25 25 54

Bilaga 1. Karta med naturreservatets avgränsning

Tillhör beslut den 31 januari 2013 om Naturreservatet Haväng och Vitemölla strandbackar i Simrishamns kommun.



Naturreservatet begränsas av mitten av svart heldragen linje på kartan. Skala 1:15000.

I havet följer gränsen 3 meters djupkurvan.



Översiktskarta med en svart ring kring naturreservatet. Skala 1:100 000

Johan Johnmark

Kopia för kännedom till:

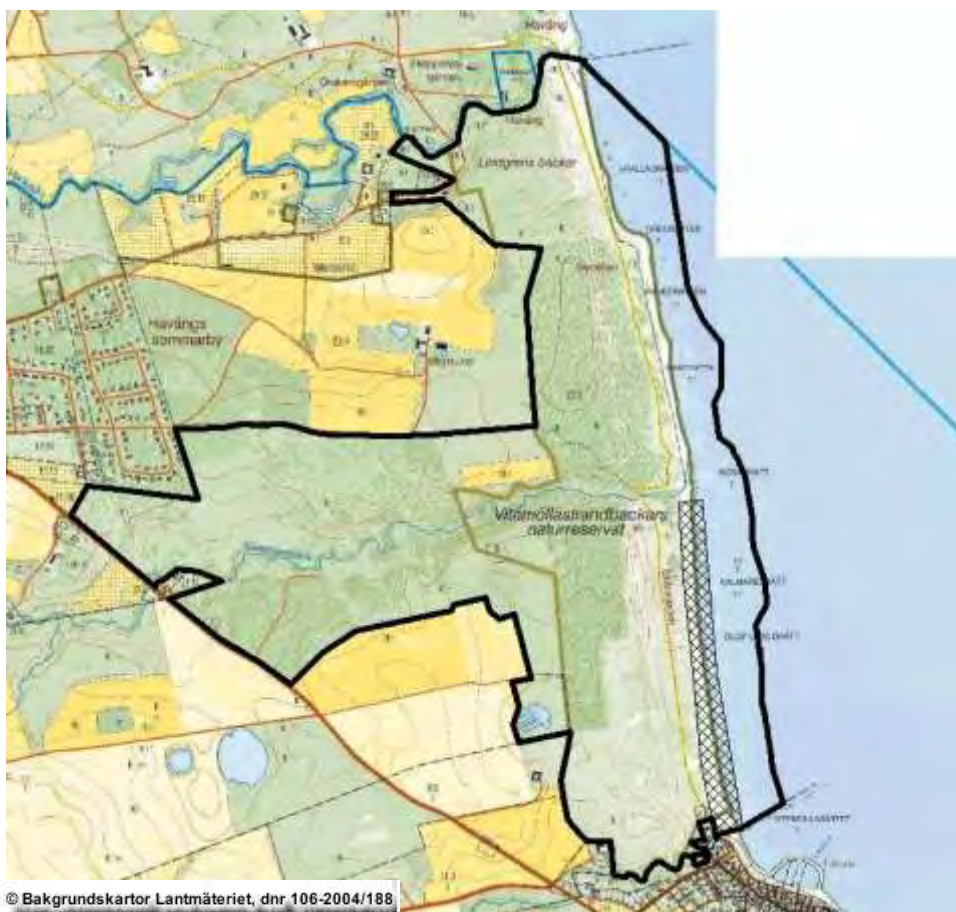
Akten

Vår referens

Miljöavdelningen
Johan Johnmark
040/044 - 25 25 54

Bilaga 2. Förbud att medföra hund eller annat husdjur under tidsperioden 1 juni till den 31 augusti

Tillhör beslut den 31 januari 2013 om Naturreservatet Haväng och Vitemölla strandbackar i Simrishamns kommun.



Inom rasterat område gäller förbud att medföra hund eller annat husdjur under tidsperioden 1 juni till den 31 augusti

Johan Johnmark

Kopia för kännedom till:

Akten



2013-01-31

511-19451-2011
1291-202

TILLK GM UPPL ENL JB, SE ÄVEN S=24
SERV LAST REDOVISAS ÄVEN UNDER INTECKNING MM
AVLOPPSLEDNING FÖR SIMRISHAMN 1291IM-
08/34329.1
RAVLUNDA 29:6
REDOVISNING AV RÄTTIGHETER KAN VARA OFULLSTÄNDIG
18 PLANER OCH BESTÄMMELSER DATUM AKT/FORNID
NVR/ÖVR-ID
NATURA 2000-OMRÅDE 1270-P06/75
VERKEÅNS DALGÅNG 12NE SE0420075
OMRÅDET REDOVISAS INTE I REGISTERKARTAN
NATURRESERVAT 1964-12-31 11-SIM-945/75
2001537
VITEMÖLLA STRANDBACKAR
NATURA 2000-OMRÅDE 2002-05-00 1291-P06/238
KLAMMERSBÄCK 12NE SE0420238
OMRÅDET REDOVISAS INTE I REGISTERKARTAN
FAST FORNLÄMNING 1105:0050:0001
FAST FORNLÄMNING 1105:0051:0001
FAST FORNLÄMNING 1105:0052:0001
FAST FORNLÄMNING 1105:0053:0001
FAST FORNLÄMNING 1105:0055:0001
FAST FORNLÄMNING 1105:0056:0001
FAST FORNLÄMNING 1105:0118:0001
FAST FORNLÄMNING 1105:0118:0002
FAST FORNLÄMNING 1105:0120:0001
FAST FORNLÄMNING 1105:0121:0001
FAST FORNLÄMNING 1105:0122:0001
FAST FORNLÄMNING 1105:0160:0001
FAST FORNLÄMNING 1105:0166:0001
FAST FORNLÄMNING 1105:0167:0001
FAST FORNLÄMNING 1105:0168:0001
FAST FORNLÄMNING 1105:0169:0001
FAST FORNLÄMNING 1105:0170:0001
FAST FORNLÄMNING 1105:0171:0001
FAST FORNLÄMNING 1105:0179:0000
19 TAXERV UPPGIFTSÅR: 2011
S:A 7.339.000 BYGGNV
TYP:110
21 LAGFART
INSKR.DAG AKTNR
846000-9825 STIFT FÖR FRITIDSOMRÅDEN I SKÅNE
1979-05-02 617
ÖSTERGATAN 15 281 32 HÄSSLEHOLM
FÅNG:KÖP 1978-12-27
ANM:IDNR KOMPL 06/2719
24 INTECKNINGAR MM
01 AVTALSSERVITUT AVLOPPSLEDNING
2008-11-25 34329
REDOVISAS ÄVEN UNDER RÄTTIGHETER S=17
S:A SÖKTA INT (ST) SEK 0



SERV FÖRMÅN	VÄG I SIMRISHAMN TORUP 1:2	1181-543.1
SERV LAST	VÄG FÖR SIMRISHAMN RAVLUNDA	11-SIM-
1551/79.1	23:3	
	VÄG FÖR SIMRISHAMN TORUP 1:2	1181-543.2
	VÄG FÖR SIMRISHAMN TORUP 1:6	1181-843.1
SERV LAST	VÄG FÖR SIMRISHAMN TORUP 1:5	1181-845.1
	VATTENTÄKT FÖR SIMRISHAMN TORUP 1:7	1181-917.1
	AVLOPP FÖR SIMRISHAMN TORUP 1:7	1181-917.2
	AVLOPP FÖR SIMRISHAMN TORUP 1:8	1181-918.1
	VÄG FÖR SIMRISHAMN TORUP 1:9	1291-1217.1
	AVLOPP FÖR SIMRISHAMN TORUP 1:9	1291-1217.2
	VÄG FÖR SIMRISHAMN TORUP 1:10	1291-1317.1
	VÄG FÖR SIMRISHAMN TORUP 1:13	1291-1482.1
	AVLOPP FÖR SIMRISHAMN TORUP 1:13	1291-1482.2
	VATTENTÄKT FÖR SIMRISHAMN TORUP 1:14	1291-1487.1
	VÄG FÖR SIMRISHAMN TORUP 1:15	1291-1596.1
	AVLOPP FÖR SIMRISHAMN TORUP 1:15	1291-1596.2
	VÄG FÖR SIMRISHAMN TORUP 1:16	1291-1761.1
LEDN LAST	TELE	1181-550.1
	STARKSTRÖM	1270-882.1
	LEDNINGSHAVARE:SYDKRAFT ELNÄT	
	SYD AB	
LEDN LAST	TELE	1270-882.2
	LEDNINGSHAVARE:SYDKRAFT ELNÄT	
	SYD AB	
	STARKSTRÖM	1291-2243.1
	LEDNINGSHAVARE:ÖSTERLENS KRAFT AB	
TILLK GM UPPL	ENL JB, SE ÄVEN S=24	
SERV LAST	REDOVISAS ÄVEN UNDER INTECKNING MM	
	VÄG FÖR SIMRISHAMN TORUP 8:9	11-IM2-21/400.1
	HÖGRESERVOAR FÖR VATTEN MM FÖR	11-IM2-
73/1071.1		
	SIMRISHAMN RAVLUNDA 12:42	
	LEDNING FÖR SIMRISHAMN RAVLUNDA	11-IM2-
76/10283.1		
	12:42	
	REDOVISNING AV RÄTTIGHETER KAN VARA OFULLSTÄNDIG	
18 PLANER OCH BESTÄMMELSER	DATUM	AKT/FORNID
NVR/ÖVR-ID		
	GRUNDTVATTENSKYDD	1973-02-22 1291-P00/53
2012317		
	RAVLUNDA (TORUP 1:1)	
	DETALJPLAN	1999-09-27 1291-P01/119
	TORUP 8:3 M FL I VITEMÖLLA	
	NATURA 2000-OMRÅDE	2002-05-00 1291-P06/240



2013-01-31

511-19451-2011

1291-202

KLAMMERSBÄCK-TORUP 12NE SE0420245
OMRÅDET REDOVISAS INTE I REGISTERKARTAN
NATURA 2000-OMRÅDE 2002-05-00 1291-P06/241
TORUPS ÄNGAR 12NE SE0420246
OMRÅDET REDOVISAS INTE I REGISTERKARTAN
FAST FORNLÄMNING 1105:0171:0001
FAST FORNLÄMNING 1142:0005:0001
FAST FORNLÄMNING 1142:0006:0001
FAST FORNLÄMNING 1142:0007:0001
FAST FORNLÄMNING 1142:0023:0001
FAST FORNLÄMNING 1142:0024:0001
FAST FORNLÄMNING 1142:0025:0001
FAST FORNLÄMNING 1142:0026:0001
FAST FORNLÄMNING 1142:0026:0002
FAST FORNLÄMNING 1142:0027:0001
FAST FORNLÄMNING 1142:0041:0001
FAST FORNLÄMNING 1142:0048:0001
FAST FORNLÄMNING 1142:0051:0001
FAST FORNLÄMNING 1142:0052:0001
FAST FORNLÄMNING 1142:0053:0001
FAST FORNLÄMNING 1142:0054:0001

FAST FORNLÄMNING 1142:0072:0001
FAST FORNLÄMNING 1142:0076:0001
FAST FORNLÄMNING 1142:0095:0001
FAST FORNLÄMNING 1142:0105:0001
FAST FORNLÄMNING 1142:0107:0001
FAST FORNLÄMNING 1142:0110:0001
FAST FORNLÄMNING 1142:0110:0002
FAST FORNLÄMNING 1142:0111:0001
FAST FORNLÄMNING 1142:0114:0001
FAST FORNLÄMNING 1142:0117:0001
FAST FORNLÄMNING 1142:0128:0001
FAST FORNLÄMNING 1142:0132:0001
19 TAXERV UPPGIFTSÅR: 2011
S:A 99.269.000 BYGGNV 4.307.000
TYP:120
I DEN SAMTAXERADE ENHETEN INGÅENDE
FASTIGHETER:SIMRISHAMN AXLAHULT
1:1,SIMRISHAMN BJÄRNABODA 1:1,SIMRISHAMN GREVLUNDA
10:2,SIMRISHAMN
HYBBLEKILLE 1:1,SIMRISHAMN KRUBBEMÖLLA 1:1,SIMRISHAMN
LJUNGSERÖD 1:1,
SIMRISHAMN TORUP 1:1,SIMRISHAMN TOSTARÖD 1:1,SIMRISHAMN
TULLEKILLE
1:1,SIMRISHAMN VITABY 1:2-3,2:1,6:3-
5,7:1,8:4,9:1,10:4,11:3,12:3
21 LAGFART
INSKR.DAG AKTNR
556579-3907 HÖGESTAD CHRISTINEHOF FIDEIKOMMISS AB
2000-05-30 2205



2013-01-31

511-19451-2011
1291-202

HÖGESTA 271 97 YSTAD

ANM:NAMN 00/4202

24 INTECKNINGAR MM

INSKR.DAG AKTNR

01 AVTALSSERVITUT HÖGRESERVOAR FÖR VATTEN MM

1973-02-21 1071

REDOVISAS ÄVEN UNDER RÄTTIGHETER S=17

02 AVTALSSERVITUT LEDNING

1976-12-22 10283

REDOVISAS ÄVEN UNDER RÄTTIGHETER S=17

03 NYTTJANDERÄTT TELE

1985-07-10 4491

04 AVTALSSERVITUT VÄG

1921-11-24 400

REDOVISAS ÄVEN UNDER RÄTTIGHETER S=17

FÖRORDNANDE ENLIGT FBL 95/2445

2008-01-28 2726

GÄLLER I SIMRISHAMN BJÄRNABODA 1:1, SIMRISHAMN
BOSADRÄTT 1:1, SIMRISHAMN DE DÖDAS LOTT 1:1,
SIMRISHAMN GREVLUNDA 10:2, SIMRISHAMN HALLADRÄTTEN
1:1, SIMRISHAMN HYBBLEKILLE 1:1, SIMRISHAMN
KALMAREDRÄTT 1:1, SIMRISHAMN KIVIKSSÄTTET 1:1,
SIMRISHAMN KRUBBEMÖLLA 1:1, SIMRISHAMN LJUNGSERÖD

1:1, SIMRISHAMN LOVDALSDRÄTTEN 1:1, SIMRISHAMN
MAGLEHEMS ORA 1:1, SIMRISHAMN OLOF LARS DRÄTT 1:1,
SIMRISHAMN RAVEDRÄTTEN 1:1, SIMRISHAMN SKADEDRÄTTEN
1:1, SIMRISHAMN SKEPPARP 16:1, SIMRISHAMN SKINNEBODA
1:1, SIMRISHAMN TITTUTSÄTTET 1:1, SIMRISHAMN TORUP
1:1, 9:1, SIMRISHAMN TOSTARÖD 1:1, SIMRISHAMN
TULLEKILLE 1:1, SIMRISHAMN VITABY 1:2-3, 2:1, 6:3-5,
7:1, 8:4, 9:1, 10:4, 11:3, 12:3, SIMRISHAMN
VITEMÖLLASÄTTET 1:1, TOMELILLA ANDRARUM 2:1, TOMELILLA
BREADÄCK 1:1, TOMELILLA DJURRÖD 1:1, TOMELILLA ELJARÖD
6:1, TOMELILLA FISKABÄCK 1:1, TOMELILLA GUMHUSA 1:1,
TOMELILLA HALLAMÖLLA 1:1, TOMELILLA ILLSTORP 2:1, 3:1,
TOMELILLA JÄRSTORP 4:1, TOMELILLA KRISTINEHOV 1:1,
TOMELILLA LOPPEHUSET 1:1, TOMELILLA LUDARÖD 3:1, 4:1,
5:1, TOMELILLA LÖNSHULT 2:2-3, TOMELILLA NYBYGGET 1:1,
TOMELILLA RUGERÖD 1:1, TOMELILLA SAXHUSA 1:1,
TOMELILLA SJÖHUSET 1:1, TOMELILLA SNÄRPE 1:1,
TOMELILLA TJÖRNERÖD 2:1, TOMELILLA ÅKARÖD 1:1
S:A SÖKTA INT (1 ST) SEK 2.922.000

26 ÄLDRE

FÖRHÅLLANDEN: I74/4452, I93/5554, I78/6472, C96/757, Ö98/214, I78/6471,

I79/2787, I79/10543, I80/6395, I80/6905, I90/11470, I91/3815, I91/9001,

I92/2652, I93/6420, I94/1931, I94/4974, I95/2451, I95/2835, I96/1427,

I96/6669, I97/5664, I99/2951, L60/67, I99/2952, I01/988, I01/989, I01/545
3,



I01/14346, I01/17889, I01/21315, I02/6707, I02/9903, I02/12549, I02/14316,

I02/18614, I02/27173, I02/34588, I03/760, I03/2362, I03/12538, I03/20165,

I03/25466, I03/36625, I04/453, I04/19565, I04/38972, I04/44954, I07/26351,

I07/26352, I08/2725

** VISS INFORMATION UTGÖR TILLÄGGSINFORMATION - SE TVIS **

*****UTSKRIFT

2012-12-06 SLUT

Marksamfälligheter inom reservatsområdet (samfällid mark, samfällt vatten, samfällt fiske, allmänningar)		
Beteckning på kartan	Ägare/innehavare, adress	Ändamål
Ravlunda S:2		STRANDVÄG VID ÖSTERSJÖN(TÅNGTÄKT), akt 11-RAV-11
Samtliga delägarfastigheter		
Ravlunda 1:3	Christine Arvidsson Östra Herrestad Lönebostället 272 96 GÄRSNÄS	
Ravlunda 2:8	Christine Arvidsson Östra Herrestad Lönebostället 272 96 GÄRSNÄS	
Ravlunda 2:9	Jörgen Andersson Brösarp Källagården 273 50 BRÖSARP	
Ravlunda 3:1	Hans Olof Anders Andersson Sunnangatan 14 254 75 ÖDÅKRA	
	Anna Kerstin Inger Hjort Västra Kristinelundsvägen 33 C Lgh 1102 217 48 MALMÖ	
Ravlunda 4:12	Bengt Olof Lennart Brogårdh Ravlunda Stigalund 277 37 KIVIK	
Ravlunda 4:14	Simon Klein Nores Väg 7 277 36 VITABY	



Marksamfälligheter inom reservatsområdet (samfällad mark, samfällt vatten, samfällt fiske, allmänningar)		
Beteckning på kartan	Ägare/innehavare, adress	Ändamål
	Eva Andersson Nores Väg 7 277 36 VITABY	
Ravlunda 7:1	Margit Birgitta Hüllert Ravlunda 71 277 37 KIVIK	
Ravlunda 8:3	Ulf Håkan Svensson Ravlunda 8 277 37 KIVIK	
Ravlunda 8:5	Anders Kullberg Attusa 187 277 45 SANKT OLOF	
	Per Hugo Göran Kullberg S:T Olofsvägen 11 277 36 VITABY	
Ravlunda 8:6	Anders Kullberg Attusa 187 277 45 SANKT OLOF	
	Per Hugo Göran Kullberg S:T Olofsvägen 11 277 36 VITABY	
Ravlunda 10:1	Ulf Håkan Svensson Ravlunda 8 277 37 KIVIK	
	Eva Christina Svensson Ravlunda 8 277 37 KIVIK	
Ravlunda 11:24	Per Gudmundsson Vitabyvägen 23 277 37 KIVIK	
	Lise-Lotte Gudmundsson Vitabyvägen 23 277 37 KIVIK	
Ravlunda 12:3	Anders Nilsson Nålastensvägen 17 277 37 KIVIK	



Marksamfälligheter inom reservatsområdet (samfällid mark, samfällt vatten, samfällt fiske, allmänningar)		
Beteckning på kartan	Ägare/innehavare, adress	Ändamål
	Birgitta Nilsson Nålastensvägen 17 277 37 KIVIK	
Ravlunda 12:6	Christine Arvidsson Östra Herrestad Lönebostället 272 96 GÄRSNÄS	
	Lars Anders Thuresson Svabesholms Gård 277 35 KIVIK	
	Eva Thuresson Svabesholm Ingvarsdal 277 35 KIVIK	
	Stina Anita Thuresson Kyrkbacken 3 277 37 KIVIK	
	Ann-Marie Birgersson Ättehögsvägen 11 237 41 BJÄRRED	
Ravlunda 12:7	Tidningsproffs Bienen&Haventon AB Grevlunda 18216 277 36 VITABY	
Ravlunda 15:13	Caroline Ekelund-Sundewall Gislöv 79 276 60 SKILLINGE	
Ravlunda 16:7	Bo Ruben Aron Hedvall Skeppargatan 48 A Lgh 1701 114 58 STOCKHOLM	
Ravlunda 16:10	Ulf Håkan Svensson Ravlunda 8 277 37 KIVIK	
	Eva Christina Svensson Ravlunda 8 277 37 KIVIK	
Ravlunda 18:1	Anders Lennart Gummesson Torupsvägen 1 277 36 VITABY	



Marksamfälligheter inom reservatsområdet (samfällad mark, samfällt vatten, samfällt fiske, allmänningar)		
Beteckning på kartan	Ägare/innehavare, adress	Ändamål
	Anna-Greta Andersson Mellby Stora Väg 8 277 35 KIVIK	
	Per Ragnar Gummesson Ravlunda Persahusen 277 37 KIVIK	
Ravlunda 19:6	Mats Pertti Olavi Pullinen Hjälmaröd Björkdungen 277 32 KIVIK	
	Helén Lindroth Österlenvägen 25 277 40 SANKT OLOF	
	Anna Hedvig Elisabet Pullinen Hjälmaröd Björkdungen 277 32 KIVIK	
Ravlunda 20:2	Jonny Månsson Ravlunda Silvåkra Gård 277 37 KIVIK	
Ravlunda 21:11	Yvonne Carina Frithiof Ravlunda 2111 277 37 KIVIK	
	Stig Jerker Frithiof Ravlunda 2111 277 37 KIVIK	
Ravlunda 23:3	Stiftelsen För Fritidsområden I Skåne Stortorget 9 252 20 HELSINGBORG	
Ravlunda 28:1	Lunds Stifts Prästlönetillgångar Box 32 221 00 LUND	
Ravlunda 29:3	Hans Lindqvist Ekorrvägen 7 Haväng 75 277 37 KIVIK	
Ravlunda 29:5	Ingegerd Elisabet Andersson Hanaskogsvägen 120 291 95 FÄRLÖV	



Marksamfälligheter inom reservatsområdet (samfällid mark, samfällt vatten, samfällt fiske, allmänningar)		
Beteckning på kartan	Ägare/innehavare, adress	Ändamål
Ravlunda 29:7	Berit Mårtensson Ravlunda 297 277 37 KIVIK	
	Knut-Olle Möller Ravlunda 297 277 37 KIVIK	
Ravlunda 29:15	Mats Pertti Olavi Pullinen Hjälmaröd Björkdungen 277 32 KIVIK	
	Helén Lindroth Österlenvägen 25 277 40 SANKT OLOF	
	Anna Hedvig Elisabet Pullinen Hjälmaröd Björkdungen 277 32 KIVIK	
Ravlunda 29:17	Sonja Andersson Syrénvägen 6 273 50 BRÖSARP	
Ravlunda 29:23	Bengt Olof Bengtsson Ravlunda 2923 277 37 KIVIK	
Ravlunda 53:1	Christine Arvidsson Östra Herrestad Lönebostället 272 96 GÄRSNÄS	
Ravlunda 56:1	Anders Bengtsson Ravlunda 561 277 37 KIVIK	
Ravlunda 57:1	Ingemar Arvidsson Ravlunda Bolen 277 37 KIVIK	
	Senja Arvidsson Ravlunda Bolen 277 37 KIVIK	
Ravlunda 65:2	Elna Marie Palmgren Ravlunda Helledal 277 37 KIVIK	



Marksamfälligheter inom reservatsområdet (samfälld mark, samfällt vatten, samfällt fiske, allmänningar)		
Beteckning på kartan	Ägare/innehavare, adress	Ändamål
	Mårten Conny Bengtsson Ravlunda Helledal 277 37 KIVIK	
Ravlunda 68:1	Ann-Helén Olin Ravlunda 681 277 37 KIVIK	
	Kent Olin Ravlunda 681 277 37 KIVIK	
Ravlunda 69:1	Eva Thuresson Svabesholm Ingvarsdal 277 35 KIVIK	
	Ann-Marie Birgersson Ättehögsvägen 11 237 41 BJÄRRED	
Skepparp 10:41	Bengt Ivar Åkesson Skepparp 1041 277 37 KIVIK	
Ravlunda 29:25	Bengt Lindholm Ravlunda Strandridaregården 277 37 KIVIK	
	Marianne Lindholm Ravlunda Strandridaregården 277 37 KIVIK	
Ravlunda S:6		TÅNGTÄKT, akt 11-VIB-16
Samtliga delägarfastigheter		
Vitaby 1:2; Vitaby 1:3; Vitaby 2:1; Vitaby 5:1 Vitaby 6:3; Vitaby 6:4; Vitaby 6:5; Vitaby 7:1 Vitaby 8:4; Vitaby 10:4; Vitaby 11:3; Vitaby 12:3	Högestad Christinehof Fideikommiss Aktiebolag Högesta 271 97 YSTAD	



Vår referens

Naturskyddsenheten
Johan Johnmark
040 - 25 25 54

Inkomna yttranden samt Länsstyrelsens bemötanden

Stiftelsen Fritidsområden i Skåne, fastighetsägare Ravlunda 23:3: Ser fram emot det blivande utökade reservatet.

Högestad och Christinehof Fideikomiss AB, fastighetsägare till Torup 1:1: Är positiva till utvidgningen av naturreservatet och har inga synpunkter på förslaget till beslut och skötselplan.

Ravlunda Bys Samfällighetsförening: Vill veta vad som händer med deras rättigheter, rätten till tångtäkt, rätten till strandmal och rätten att färdas till och ifrån samfälligheten.

Länsstyrelsen: Har lagt till ett undantag från föreskriften A3, innebärande att tångtäkt får ske inom samfällighetsföreningens område. Täkt av sten inom naturreservatet har varit förbjudet sedan den 31 december 1964 då beslutet om naturreservat meddelades. Det finns ingen föreskrift i beslutet som inskränker rätten för markägare att ta sig till sin fastighet.

Ingemar och Senja Arvidsson, delägare av samfälligheten S2: Motsätter sig att deras rätt att färdas till och ifrån samfälligheten inskränks. Motsätter sig även att rätten till tångtäkt inskränks.

Länsstyrelsen: Erinrar att det inte finns någon föreskrift i beslutet som inskränker rätten för markägare att ta sig till sin fastighet. Länsstyrelsen har lagt till ett undantag från föreskriften A3, innebärande att tångtäkt får ske inom samfällighetsföreningens område.

Simrishamns kommun: Anser att det är av synnerligen vikt att tillägga att reservatsföreskrifterna ska möjliggöra att den planerade cykelvägen anläggs utefter Skåneledens sträckning samt att tillgängligheten för funktionshindrade till stranden och området beaktas. Kommunen anser att ridning på stranden regleras



genom de lokala ordningsföreskrifterna och att texten om ridning på stranden inte ska finnas med i reservatsföreskrifterna.

Länsstyrelsen: Har i yttrande den 20 juni 2011, dnr 343-151-11 till Trafikverket bedömt att cykelleden inte bör vara möjlig att genomföra mot bakgrund av områdets naturvärden. Därmed är det ej aktuellt att inskriva något undantag. Från markägarens Stiftelsen Fritidsområden i Skåne och Länsstyrelsens sida finns i dagsläget inga planer, jämfört med naturreservatet Friseboda där ramper har iordningsställts, att göra området tillgängligt för funktionshindrade. Länsstyrelsen vill erinra att all form av grävning, schaktning eller utfyllning kräver dispens från föreskrifterna. Länsstyrelsen har strukit föreskriften angående ridning på stranden i enlighet med önskemålet.

Havs- och vattenmyndigheten: Ser positivt på förslaget.

Skogsstyrelsen: Har inget att erinra.

Jordbruksverket: Ställer sig bakom insatser som kan bidra till att uppfylla miljömålet ett rikt odlingslandskap. Jordbruksverket avstår från att lämna synpunkter på enskilda åtgärder.

Fortifikationsverket: Har inget att erinra.

Trafikverket: Anser att reservatsbeslutet bör medge en utveckling av transportsystemet som innebär ökade möjligheter för gång- och cykeltrafik, ökade möjligheter för funktionshindrade att vistas i området samt ökad säkerhet för oskyddade trafikanter. En gång- och cykelväg i detta område bör, genom stort hänsynstagande och förebyggande åtgärder kombinerat med kompensationsåtgärder, kunna utformas så att områdets värden bibehålls.

Länsstyrelsen: Har i yttrande den 20 juni 2011, dnr 343-151-11 till Trafikverket bedömt att cykelleden inte bör vara möjlig att genomföra mot bakgrund av områdets naturvärden. Gällande att göra området tillgängligt för funktionshindrade finns det från markägarens Stiftelsen Fritidsområden i Skåne och Länsstyrelsens sida i dagsläget inga planer på att göra detta, jämfört med naturreservatet Friseboda där ramper har iordningsställts. Länsstyrelsen vill även erinra om möjligheten att ansöka om dispens från föreskrifterna.



TeliaSonera Skanova Access AB: Har inget att erinra.

SGU: Har inga synpunkter på bildandet av naturreservatet eller dess skötselplan. Reservatsföreskrifterna bör dock vara utformade så att begränsad provtagning av jordlager och berggrund för karterings- eller forskningsändamål kan utföras efter särskilt tillstånd. I övrigt har SGU lämnat kompletterande geologisk information.

Länsstyrelsen: Erinrar om möjligheten att ansöka om dispens från föreskrifterna. Länsstyrelsen har inarbetat den kompletterande informationen.

SMHI: Har inget att erinra. Önskar undantag från föreskrifterna gällande transport till och från deras anläggning.

Länsstyrelsen: Länsstyrelsen vill erinra att det ej föreligger något förbud att framföra fordon för markägare och sakägare, till vilka SMHI tillhör, inom naturreservatet. Ni har således fortsatt rätt att ta väg till Er anläggning.

Fastighetsägarna till Skepparp 11:5: Anser att en hävdvunnen möjlighet att undvika översvämningar på tomtmark genom att genomgräva i åmynningen nyligen dittransporterat material måste finnas även i framtiden.

Länsstyrelsen: Verkaan omfattas ej av något dikningsföretag. För närvarande ligger mynningen också utanför naturreservatet, men detta kan komma att ändras, då ån ständigt bryter nya lopp. Mot bakgrund av 11 kap 15 § Miljöbalken (tillstånd behövs inte för att utföra rensningar för att bibehålla vattnets djup, läge eller för att omedelbart återställa ett vattendrag som har vikit från sitt förra läge eller som på något annat sätt har förändrat sitt lopp), har länsstyrelsen inskrivit undantag att föreskriften A2 ej utgör hinder för genomgrävning i till åmynning nyligen dittransporterat material (tröskel) om risk för översvämning föreligger uppströms.

Svenska Botaniska Föreningen: tillstyrker att naturreservatet bildas. De skriver bl.a. att det bör klart framgå, vilket redan idag gäller för Vitemölla-området, att det även i fortsättningen ska vara förbjudet att anlägga väg inom reservatet. Sandnejlika är en svensk ansvarsart som inom reservatet har en av sina största förekomster i världen. Föreningen föreslår att sandnejlikan lyfts in i syftet. Föreningen vill att parantestexten i föreskriften A2 "(som strider mot naturreservatets syfte)" ska utgå. Föreningen lyfter fram att åtgärdsprogrammet för sandstämp är under framtagande.



Länsstyrelsen: Enligt föreskrift A1 är det bl.a. förbjudet att gräva, schakta och fylla ut. Länsstyrelsen har valt att meddela föreskrifter som riktar sig mot själva anläggandet vilket breddar förbudet till att omfatta betydligt mer än anläggande av väg. Länsstyrelsen har lyft in sandnejlika i syftet, Länsstyrelsen har strukit parantestexten och gjort följande tillägg i undantag från föreskrifter ”A2 gäller ej uppförande (efter samråd med länsstyrelsen och inhämtande av ev strandskyddsdispens byggnader som ej strider mot naturreservatets syfte, ex vindskydd, byggnad som informerar om områdets natur- och friluftsvärden, toalett, bänkar och bord, Länsstyrelsen har kompletterat skäl för beslut med att åtgärdsprogram för sandstjäpp är under framtagande.

Lunds Botaniska Förening: tillstyrker att naturreservatet bildas under förutsättning att bl.a. följande ändringar sker: Föreningen konstaterar att de botaniska värdena i området är högre än vad som framgår av resolutionstexten. Föreningen förutsätter att texten om de botaniska motiven för att skydda området i förslaget ändras och utvecklas. Föreningen anser att förbud mot anläggande av väg även måste gälla i fortsättningen.

Länsstyrelsen: Har lyft in sandnejlika i syftet, i övrigt anser länsstyrelsen att de förändrade B föreskrifterna som gäller för det nya reservatet och de föreslagna åtgärderna i skötselplanen kommer att värna och förstärka floravärdena på ett betydande sätt i området. Länsstyrelsen har besvarat vägfrågan i sitt svar till Svensk Botanisk Förening.

Havängs Museiförening: är positiv till initiativet att bilda naturreservatet

Vitemölle Lejeförening: Föreningen stödjer det i planen uttalade syftet med naturreservatet. Föreningen påtalar även vikten av konsekventa regler och lämnar exempel på sådana, ingen övernattning tillåten, hundar kopplade året om.

Länsstyrelsen: Vill erinra om att flertalet av föreskrifterna under åren har prövats i högre instans, varefter praxis utkristalliseras.

Puggehatten – Skånes Mykologiska Förening: Framför bl.a. att svamp inte har fått den framträdande och dominerande plats som de rimligtvis borde ha. En grundläggande förutsättning för att uppfylla bevarandemålen är att ha en detaljerad kännedom var i terrängen de olika rödlistade arterna förekommer. De kompletterar listan med rödlistade arter med ytterligare svamparter. De hemställer att betesförbudet under vintertid utgår i sin helhet. De önskar även att hästbete



utökas till de områden där enbart nötkreatur betar i dagsläget, då detta gynnar svampfloran.

Länsstyrelsen: Konstaterar att det finns många olika hotade arter från samtliga tre riken (svamp-, växt- och djurriket) inom området. Länsstyrelsen vill erinra om att svampriket har, allteftersom kunskapsläget ökar, börjat att få en allt mer framträdande roll i skötselplanarbetet. Länsstyrelsen har framförallt byggt artlistan på de till Artdatabanken inrapporterade arterna. Länsstyrelsen har inte heller i dagsläget ekonomiska medel att köpa information om var svamplokalerna är lokaliserade. Länsstyrelsen anser att ett vinterbete skulle tillföra området för mycket oönskad näring i form av halm, foder och spillning. Länsstyrelsen ser svårigheter rent arrenderingsmässigt att samköra nöt och hästbete då arrendatorerna ofta har olika djurslag. Länsstyrelsen vill erinra om att det framgår av skötselplanen att bete ska ske med nöt och/eller hästar.

Yttranden inkomna efter remisstidens utgång:

Kultur- och fritidsnämnden, Simrishamns kommun: ser positivt på bildandet av naturreservatet.

Entomologiska Sällskapet i Lund: Föreningen hoppas att insamling av enstaka referensexemplat av evertebrater ska vara tillåten.

Länsstyrelsen: Anser att naturreservat utgör ett av de absolut viktigaste områdena i Skåne för ryggradslösa djur framförallt knutna till sandiga miljöer, med både akut och starkt hotade arter. I området finns även flera sårbara och nära hotade ryggradslösa djur. Flertalet av dessa arter finns i dagsläget även enbart inom begränsade ytor i reservatet. Mot bakgrund av detta vill Länsstyrelsen ha fullständig kontroll över insamlingen av ryggradslösa arter. Länsstyrelsen vill erinra att det finns möjlighet att söka dispens.

BILAGA 5

HUR MAN ÖVERKLAGAR TILL REGERINGEN

Om Ni vill överklaga Länsstyrelsens beslut skall Ni skriva till Regeringen, Miljödepartementet. **Överklagandet skall dock skickas till Länsstyrelsen i Skåne län, 205 15 Malmö.**

Av överklagandet skall framgå vilket beslut Ni överklagar (ange diarienummer) och hur Ni vill att beslutet skall ändras. Ni bör också tala om varför Ni anser att beslutet skall ändras.

Skrivelsen skall undertecknas. Uppge även adress och telefonnummer. Om Ni har handlingar eller annat som Ni anser stöder Er uppfattning så bör Ni skicka med detta.

Länsstyrelsen måste ha fått Ert överklagande **senast den 1 mars 2013** annars kan överklagandet inte tas upp till prövning.

Behöver Ni veta mer om hur Ni skall göra kan Ni kontakta Länsstyrelsen, tel 040/044 - 25 20 00 (växel).



Vår referens

Miljöenheten

Johan Johnmark

040 – 25 25 54

Sändlista

Stiftelsen för fritidsområden i Skåne, c/o Skogssällskapet, Frykholmsgatan 4, 281 31 Hässleholm
Stiftelsen Skånska landskap, stefan.h.olsson@skane.se, Anders.Rosell@skane.se
Högstad Christinehof Fideikomiss AB, Högsta, 271 97 Ystad (Torup 1:1, Ravlunda S2, Bosadrätt
Halladrätten, Oredrätten, Ravedrätten, Skadedrätten) ulrica.sward@hogesta.se
Agne Brogårdh, Stigalund, 277 37 Kivik (Ravlunda S2 och arrendator)

Medlemmar i S2 och S6 sänds enbart informationsbrev var de kan erhålla kopia på beslut och skötselplanen med tillhörande handlingar

Christine Arvidsson, Östra Herrestad Lönebostället, 272 96 Gärsnäs (Ravlunda S2)
Jörgen Andersson, Brösarp Källgården, 273 50 Brösarp (Ravlunda S2)
Hans Andersson, Sunnangatan 14, 254 75 Ödåkra (Ravlunda S2)
Anna Kerstin Inger Hjort, Västra Kristinelundsvägen 33C, 217 48 Malmö (Ravlunda S2)
Simon Klein & Eva Andersson, Nores väg 7, 277 36 Vitaby (Ravlunda S2)
Birgutta Hüllert, Ravlunda 71, 277 37 Kivik (Ravlunda S2)
Ulf Håkan & Eva Christina Svensson, Ravlunda 8, 277 37 Kivik (Ravlunda S2)
Anders Kullberg, Attusa 187, 277 45 Sankt Olof (Ravlunda S2)
Göran Kullberg, S:t Olofsvägen 11, 277 36 Vitaby (Ravlunda S2)
Per & Lise-Lotte Gudmunsson, Vitabyvägen 23, 277 37 Kivik (Ravlunda S2)
Anders & Birgitta Nilsson, Nålastensvägen 17, 277 37 Kivik (Ravlunda S2)
Anders & Eva Thuresson Svabesholms Gård, 277 35 Kivik (Ravlunda S2)
Anita Thuresson, Kyrkbacken 3, 277 37 Kivik (Ravlunda S2)
Ann-Marie Birgersson, Ättehögsvägen 11, 237 41 Bjärred (Ravlunda S2)
Tidningsproffs Bienen & Haventon AB, Grevlunda 18216, 277 36 Vitaby (Ravlunda S2)
Caroline Ekelund-Sundewall, Gislöv 79, 277 60 Skillinge (Ravlunda S2)
Bo Ruben Aron Hedvall, Skeppargatan 48A, 114 58 Stockholm (Ravlunda S2)
Lennart Gummesson, Torupsvägen 1, 277 36 Vitaby (Ravlunda S2)
Anna-Greta Andersson, Mellby Stora väg 8, 277 35 Kivik (Ravlunda S2)
Ragnar Gummesson, Ravlunda Persahusen, 277 37 Kivik (Ravlunda S2)
Mats & Anna Hedvig Elisabet Pullinen, Hjälmäröd Björkdungen, 277 32 Kivik (Ravlunda S2)
Helén Lindroth, Österlensvägen 25, 277 40 Sankt Olof (Ravlunda S2)



Jonny Månsson, Ravlunda Silvåkra Gård, 277 37 Kivik (Ravlunda S2)
Carina & Jerker Frithiof, Ravlunda 2111, 277 37 Kivik (Ravlunda S2)
Lunds Stifts Prästlönetillgångar, Box 32, 221 00 Lund (Ravlunda S2)
Hans Lindqvist, Ekorrvägen 7 Haväng 75, 277 37 Kivik (Ravlunda S2)
Ingegerd Andersson, Hanaskogsvägen 120, 291 95 Färlöv (Ravlunda S2)
Berit & Knut-Olle Månsson, Ravlunda 297, 277 37 Kivik (Ravlunda S2)
Sonja Andersson, Syrénvägen 6, 273 50 Brösarp (Ravlunda S2)
Bengt Olof Bengtsson, Ravlunda 2923, 277 37 Kivik (Ravlunda S2)
Anders Bengtsson, Ravlund 561, 277 37 Kivik (Ravlunda S2)
Ingemar & Senja Arvidsson Ravlunda Bolen, 277 37 Kivik (Ravlunda S2)
Elna Palmgren & Mårten Conny Bengtsson, Ravlunda Helledal, 277 37 Kivik (Ravlunda S2)
Ann-Helén & Kent Olin, Ravlunda 681, 277 37 Kivik (Ravlunda S2)
Eva Thuresson, Svabesholm Ingvarsdal, 277 35 Kivik (Ravlunda S2)
Bengt Åkesson, Skepparp 1041, 277 37 Kivik (Ravlunda S2)
Bengt & Marianne Lindholm, Ravlunda Strandridaregården, 277 37 Kivik (Ravlunda S2)
Per & Annelie Assarsson, Vitaby Lönebostället, 277 36 Vitaby (Ravlunda S6)
Naturvårdsverket, registrator@naturvardsverket.se
SGU, sgu@sgu.se
Riksantikvarieämbetet, riksant@raa.se
Skogsstyrelsen, registrator@skogsstyrelsen.se
E.ON Sverige AB, elnat.planer@eon.se
Jordbruksverket, jordbruksverket@jordbruksverket.se
Havs och Vattenmyndigheten, havochvatten@havochvatten.se
Skanova, Accessnätplanering, Skanova-Remisser-Malmö@skanova.se
Simrishamns kommun, simrishamns.kommun@simrishamn.se
Österlens Kraft, Testgatan 3, 272 36 Simrishamn
Marcus Nilsson, Hedstigen 2, 277 32 Kivik (ålrätt)
Thomas Hansson, Granhängevägen 22, 277 32 Kivik (ålrätt)
Havängs Museiförening, Kyrkbacken 1, 277 37 Kivik (Lindgrens långa, Stenörens ålabod), Christina Drotz-Jonasson chr.drotz.j@me.com, Lars Holmqvist holmqvistbrussels@hotmail.com
SMHI, 601 76 Norrköping (åskforskningsstationen)
Boverket, registraturen@boverket.se

Kopia för kännedom

Polismyndigheten i Skåne polismyndigheten.skane@polisen.se
Naturvårdsverket, hasse.berglund@naturvardsverket.se, ulrika.wahlstrom@naturvardsverket.se
Trafikverket, trafikverket@trafikverket.se
Staten Fortifikationsverket, 631 89 Eskilstuna
Kultur- och fritidsförvaltningen, 272 80 Simrishamn



Tekniska förvaltningen, Simrishamns kommun, 272 80 Simrishamn
LRF Skåne, skanes.pf@lrf.se
Puggehatten, info@puggehatten.se
Skånes Ornitologiska Förening, birds@skof.se
Naturskyddsföreningen i Skåne, magnus.billqvist@naturskyddsforeningen.se
Entomologiska Sällskapet i Lund, mikael.sorensson@biol.lu.se, gunnar.isacsson@skogsstyrelsen.se
Artdatabanken, artdatabanken@slu.se
Region Skåne, Oddvar.Fiskesjo@skane.se
Ystad-Österlenregionens miljöförbund, exp@ystadosterlenmiljo.se
Österlens naturskyddsförening, Thomas Hansson, Källegården, Rörum, 272 95 Simrishamn
Vitemölle-Leje förening (anders.westerberg.1@telia.com)
Föreningen Havängs Fritidsby, Charlotte Brange c.brange@sollie.se
Lunds Botaniska Förening, charlotte.wigermo@gmail.com; Torbjorn.Tyler@botmus.lu.se
Svenska Botaniska föreningen sbf@sbf.c.se
Torgny Roosvall, Hästhagsvägen 41, 291 75 Färlöv torgny.roosvall@telia.com
Krister Larsson, gunilla.krister@telia.com
Pål-Axel Olsson, Norreportsvägen 27, 281 39 Hässleholm Pal_Axel.Olsson@ekol.lu.se
Sven-Åke Hansson, Birkagatan 49, 256 55 Helsingborg monica.hanson@telia.com
Kjell Asplund 04658490@telia.com, bok.asplund@hotmail.se
Ann-Christine Sein ann-christine.sein@comhem.se
Bengt Svensson bengt.svensson@mah.se
Stina Månsson manssonpaulsson@hotmail.com
Marianne Holm marianne.holm@osterlen.tv
Janna Paulsson jannapaulsson@hotmail.com
Per Belfrage, Hantverksgatan 34, 227 36 Lund
Susanne Brogårdh-Roth susanne.brogardh@mah.se
Jan Jonasson jan.jonasson.gafh@lsn.se
SPF Kivik, Södra Limungsvägen 16, 277 30 Kivik
Simrishamns Sportfiske och fiskevårdsförening, Ålborevet, 272 01 Simrishamn
Richard Åkesson, richard.akesson@hoganas.se
Lars Stenpil lars.stenpil@hotmail.com
Leif Lindblom, post@lindbloms.se
Kerstin & Rolf Cedergren, Möllebacken 16, Vitemölla, 277 32 Kivik
Stödgruppen för reservatets bevarande co/Kerstin Cedergren, Möllebacken 16, Vitemölla, 277 32 Kivik
Ingvar & Mona Johnsson, Garnhängevägen 2, Vitemölla, 277 32 Kivik
Sverker Andersson, Källebacken 12, Vitemölla, 277 32 Kivik
Åke Andersson, ake_a@tele2.se
Åsa Elerud Lindner, Möllebacken 13, 277 32 Kivik
Mats Elerud, Hojan 7, Vitemölla, 277 32 Kivik
Kerstin & Tommy Gustafsson, Moriabacken 20, 277 30 Kivik



Ebba-Maria & Jan Isoz, jan.isoiz@telia.com

Gullvi Andersson, Spelmansgatan 26, 215 79 Malmö

Leif H Hjärre, leif@hjarre.com

STF Vandrarhem Haväng bokning@stfhavang.com

Vattenenheten (LÖ –epost)

Rättsenheten (AW –epost)

Kulturmiljöenheten (SN -epost)

Landsbygdsenheten (BO –epost)

Naturvårdsenheten (landscapsgruppen (AN) och skötselgruppen (KLj, FS, MJ) –alla epost

Planenheten (KK –epost)

Miljöavdelningen (PMÅ, PEJ, CP, JN, GR, MB, MS, JP, MP, AH–alla e-post)

Registrering i VIC Natur (JP; via e-post)

Skåne läns författningssamlingen

Akten