

Kulturhistorisk inventering av kyrkobyggnader och kyrkomiljöer i
Linköpings stift 2003



HANNÄS KYRKA

Hannäs socken
Åtvidabergs kommun
Linköpings stift
Östergötlands län

ÖSTERGÖTLANDS LÄNSMUSEUM

Raoul Wallenbergs plats • Box 232 • 581 02 Linköping • Tel 013-23 03 00 • Fax 013-14 05 62
info@ostergotlandslansmuseum.se • www.ostergotlandslansmuseum.se

HANNÄS KYRKA

Kulturhistorisk inventering av kyrkobyggnader och kyrkomiljöer i Linköpings stift.
Delrapport 2003. Kompletterad i december 2004 och oktober 2007.

Innehåll

INLEDNING	3
Bakgrund	3
Syfte	3
Kulturminneslagen	3
Kulturhistorisk bedömning	3
Inventeringens uppläggning och rapport	4
HANNÄS KYRKA	5
BESKRIVNING OCH HISTORIK	5
Socknen	6
Kyrkomiljön	6
Kyrkogården	6
Kyrkobyggnaden	7
<i>Exteriör beskrivning</i>	8
<i>Interiör beskrivning</i>	9
KULTURHISTORISK BEDÖMNING	10
<i>Kyrkogården</i>	10
<i>Kyrkobyggnaden</i>	10
HÄNDELSELISTA	11
BEFINTLIGA SKYDDSFORMER	13
KÄLLOR	13
Övriga inventeringar	13
Kartor	13

INLEDNING

Bakgrund

Med utgångspunkt i behovet av att förbättra kunskapsunderlaget för våra kyrkobyggnader och kyrkomiljöer genomförs en stiftsövergripande kulturhistorisk inventering. På uppdrag av Linköpings stift utför Östergötlands länsmuseum inventeringen inom stiftets del av Östergötlands län. Arbetet bekostas av medel från den kyrkoantikvariska ersättningen och påbörjades under år 2004. Projektet beräknas vara avslutat vid utgången av år 2006. Inventeringen berör de till Svenska kyrkan hörande kyrkobyggnader som omfattas av kulturminneslagen. Lagen gäller de kyrkobyggnader som är tillkomna före utgången av år 1939 och ytterligare några som skyddas genom särskilt beslut av Riksantikvarieämbetet. Denna rapport utgör en delrapport i inventeringen vars resultat kommer att sammanställas och analyseras i en stiftsövergripande rapport.

Syfte

De stiftsövergripande inventeringarnas syfte är:

- att lyfta fram och öka förståelsen för kyrkans kulturvärden och att främja kontakterna mellan kyrkan och kulturmiljövården
- att skapa ett underlag för församlingarnas/samfälligheternas planering och förvaltning av kyrkan/kapellet och för vård- och underhållsplaner
- att sammanställa ett enhetligt och tillgängligt kunskapsunderlag med beskrivning av och historik för den enskilda kyrko-/kapellbyggnaden samt en bedömning av de kulturhistoriska värdena. Inventeringen blir samtidigt en samlad dokumentation och överblick av kyrkobyggnader/kapell och kyrkomiljöer i stiftet från 2000-talets första decennium.
- att skapa ett underlag för handläggning av kyrkoantikvariska ärenden och för bedömning av var det är särskilt viktigt att stödja insatser med kyrkoantikvarisk ersättning.

Kulturminneslagen

Enligt Lag om kulturminnen m.m. (SFS 1988:950) skall Svenska kyrkans *kyrkobyggnader*, *kyrkotomter* och *begravningsplatser* vårdas och underhållas så att deras kulturhistoriska värde inte minskas. Tillstånd måste sökas hos länsstyrelsen för att göra väsentliga förändringar av kyrkobyggnaden.

Kulturhistorisk bedömning

Den kulturhistoriska bedömningen görs utifrån principer som tagits fram av och fortlöpande diskuteras med representanter för Linköpings stift, länsstyrelserna i Jönköpings, Kalmar, och Östergötlands län samt läns museerna i Jönköpings och Kalmar län. En kulturhistorisk bedömning är aldrig definitiv utan hela tiden föremål för omvärderingar. Bedömningen utgår

från såväl den enskilda kyrkobyggnadens värden som kyrkomiljöns i sin helhet, men också till värden i förhållande till andra kyrkobyggnader i stiftet och övriga landet. Inför varje planerad förändring skall tillstånd inhämtas från länsstyrelsen och varje ärende behandlas där från fall till fall. Den kulturhistoriska bedömningen utgör underlag för beslut om vilka åtgärder som kan vara berättigade till kyrkoantikvarisk ersättning.

Inventeringens uppläggning och rapport

Rapporten består av en historik över kyrkobyggnaden, en beskrivning av exteriör och interiör, fotografier och en kulturhistorisk bedömning. Arbetet har varit uppdelat i en fältdel med inventering och fotografering samt en arkivgenomgång. De aktuella arkiv som gått igenom har främst varit läns museets topografiska arkiv och Antikvarisk-topografiska arkivet, Riksantikvarieämbetet i Stockholm. Uppgifter har vidare hämtats från aktuell litteratur däribland hembygds litteratur. I viss mån har lantmäteriets handlingar och kartor nyttjats. De i rapporten redovisade arkivuppgifterna utgör en sammanfattning av genomgångna arkiv och ska inte ses som en komplett beskrivning av händelser i kyrkobyggnadens historia. Arbetet inkluderar en omfattande fotodokumentation varav endast en mindre del är presenterad i denna rapport. Delar av inventeringsmaterialet görs tillgängligt via Kulturmiljövårdens bebyggelseregister, vilket är ett informationssystem som förvaltas av Riksantikvarieämbetet (www.raa.se).

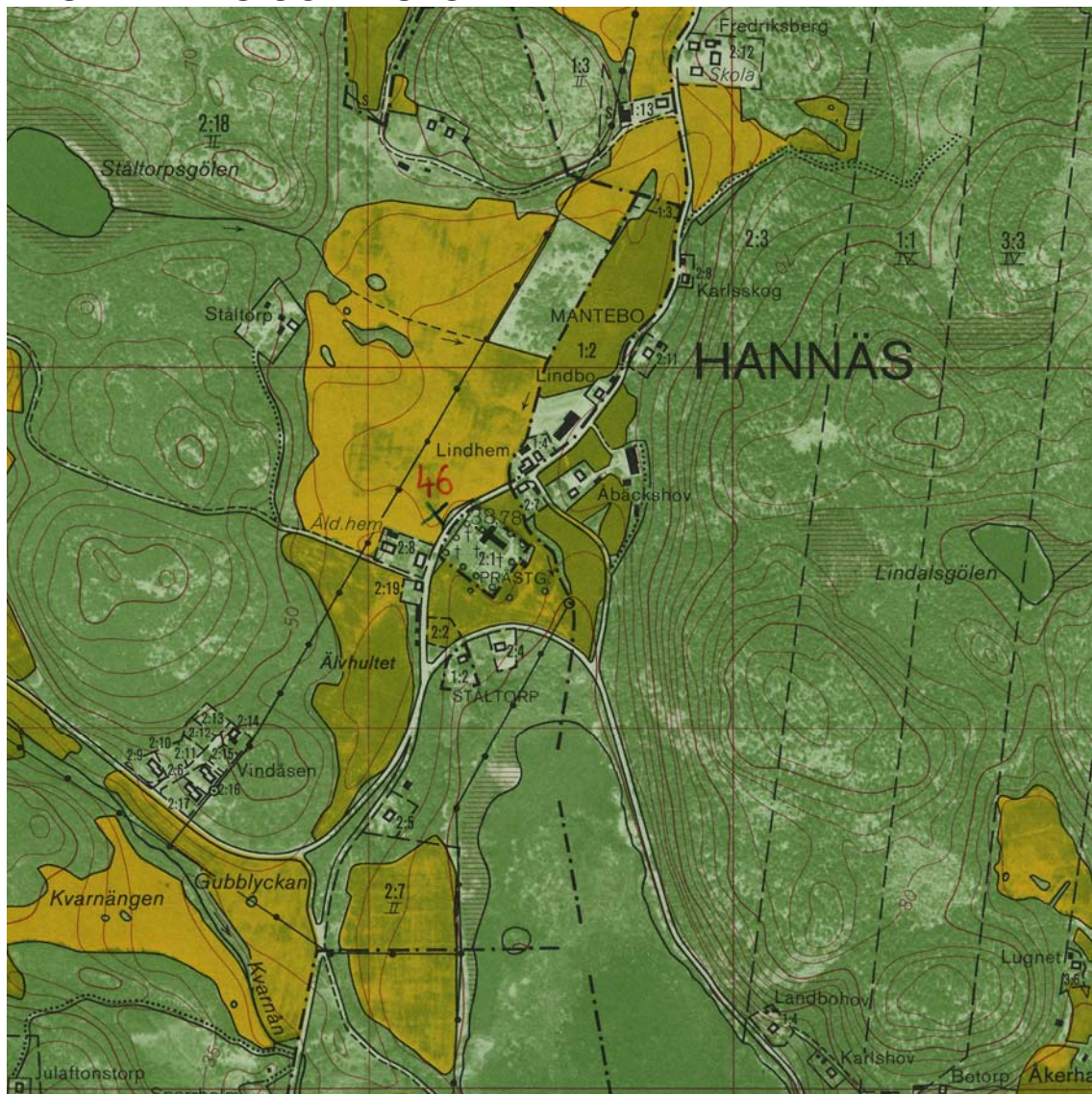
Fältarbetet, fotografering och rapportsammanställningen har utförts av antikvarie Anna Lindqvist vid Östergötlands läns museum. Rapporterna finns tillgängliga på Linköpings stift, Länsstyrelsen i Östergötlands län, Östergötlands läns museum samt på respektive kyrklig samfällighet

HANNÄS KYRKA

Hannäs kyrka 2:1, Åtvids socken, Åtvidabergs kommun, Bankekinds härad, Östergötlands län och landskapet Småland, Linköpings stift

Ruinen efter Hannäs medeltida kyrka ligger ca 1 km söder om den nuvarande kyrkan. Den senare uppfördes 1884-1885 efter ritningar av arkitekt Albert Törnqvist. Inredningen ritades av arkitekt Ernst Jacobsson. Kyrkan består av ett rektangulärt långhus med rakslutet kor och bakomliggande sakristia samt torn. Fasaderna är vitputsade och taket plåttäckt. Huvudingången är via tornet i väster, men sidoingångar finns även mitt på långhusets södra och norra mur. Kyrkan har under 1900-talet endast genomgått några smärre renoveringar och framstår som en god representant för sin tids byggnadskonst. Kyrkogården anlades samtidigt med kyrkan på 1880-talet, och har samma storlek och i stort sett samma utformning som då. Miljön runt kyrkan präglas idag av församlingshem, bostadsbebyggelse och en mindre industri.

BESKRIVNING OCH HISTORIK



Utsnitt ur ekonomiska kartans blad 076 96 Hannäs med kyrkan i mitten.

Socknen

Hannäs socken tillhör Tjustbygden och ligger i landskapet Småland men ingår i Östergötlands län. Hannäs, eller *Hananäs* som det tidigare skrevs, omnämnes första gången 1383. Det är en skogrik och kuperad trakt med många sjöar. Skogsbruk och jordbruk har varit de viktigaste näringarna. Eds bruk och Borkhults bruk har ägt flera skogsgårdar i socknen, och sågverksrörelsen har varit betydande.

Kyrkomiljön

Kyrkan är belägen på en markerad höjd i mitten av en korsväg där vägarna leder till Tryserum, Falerum och Hägerstad. Marken skänktes av ägarna till socknens största gård, Grävsätter. Här växte socknens nya administrativa centrum fram med församlingshem, ålderdomshem, affär och post. Bortsett från församlingshemmet är dessa verksamheter i dag nedlagda. Församlingshemmet uppfördes enligt uppgift 1886 som sockenstuga med virke som blev över från kyrkobygget, och är till det yttre välbevarat. Väster om församlingshemmet finns moderna industrilokaler och längs vägen bostadsbebyggelse av varierad ålder. Väster om vägen till Falerum ligger de fyra kyrkSTALLARNA, vilka utgörs av en lång byggnad med faluröd lockpanel och nio svartmålade portar ut mot landsvägen. Den fyra prästgården ligger ett stycke söder om kyrkan. Ruinen efter Hannäs medeltida kyrka ligger c:a 1 km söder om den nuvarande kyrkan, på en höjd vid sjön Vindommen.



Kyrkogården

Kyrkogården har en rektangulär form med kyrkan på dess norra del. Kyrkogården anlades samtidigt med kyrkan på 1880-talet, och har samma storlek och i stort sett samma utseende som då. Den enda omfattande förändringen som skett är anläggandet av en minneslund i kyrkogårdens nordöstra hörn i mitten av 1990-talet. Hela kyrkogården omges av en välväxt trädkrans samt en hagtornshäck. Karaktärsskapande är också systemen av figurklippta oxlar. Kyrkogården saknar utpräglade statusgravar men har istället en relativt välbevarad linje med ett stort antal trävårdar. Öster om koret finns ett litet gravkapell med likkällare, ritat av arkitekt K Martin Westerberg 1943 och invigt 1947. Byggnaden ligger i souterräng och i den nedre våningen inryms idag ett garage. Kapellet är vitputsat och har ett sadeltak av svart falsad plåt krönt med ett smideskors. Medan exteriören har ett traditionellt formspråk med spritputs, slätputsdekor, profilerad takgesims, spröjsade lunettfönster, är interiören hållen i en enkel och odekorerad 1940-talsstil med snickerier i en blekgrön färgskala samt tak och golv i furu. Byggnaden används idag som bisättningsrum och har inte längre funktionen av kapell.

En beskrivning och historik av kyrkogården redovisas i separat rapport från utförd kyrkogårdsinventering.

Kyrkobyggnaden



Hannäs kyrka 1935.

Den äldsta kända kyrka i Hannäs var en träkyrka, uppförd under 1100- eller 1200-talen. Den ersattes på 1400-talet av en stenkyrka med långhus, kvadratisk kor och sakristia i norr. Stenkyrkan revs i samband med att den nuvarande kyrkan uppfördes 1885. Efter flera års stridigheter om var den nya kyrkan skulle byggas, skänkte ägarna till socknens största gård, Grävsätter, en tomt belägen ca 1 km norr om den äldre kyrkan.



Kyrkan uppfördes av gråsten i en för tiden typisk stilblandning i nyklassicism och nygotik efter ritningar av arkitekt Albert Törnqvist, vilka modifierades av arkitekt Ernst Jacobsson. På ritningarna, som är daterade 1876, bärs kyrkorummets takkonstruktion upp av två rader smäckra pelare. På de av Ernst Jacobsson reviderade ritningarna från 1885 har bl a innertakkonstruktionen förändrats och västgavelns fönster förstörats. Kyrkan utgörs av ett rektangulärt långhus med sadeltak, torn i väster och en femsidig sakristia i öster. Fasaderna är vitputsade, långhustaket täckt med galvaniserad plåt och tornet med kopparplåt. Kyrkans torn

kläddes ursprungligen med koppar medan långhustaket belades med järnplåt, som vid en besiktning 1922 uppges vara målad i en gråvit färg. Vissa delar av den galvaniserade plåten utgörs, enligt uppgift från plåtslagarna, fortfarande av originalplåten. Fönsterna är av gjutjärn med två glas monterade i samma båge. Denna fönsterkonstruktion förekommer bl a i det sena 1800-talets industribyggnader. Kyrkorummet är symmetriskt uppbyggt med huvudingång genom tornet i väster och sidoingångar mitt på långhusets södra och norra mur. Bänkarna är öppna och indelade i fyra kvarter. Altaret flankeras av två pardörrar till den bakomliggande sakristian. Ursprungligen var det öppet bakom altarskranket in mot sakristian och östgavelns fönster gav koret ett helt annat ljusspel. Innertaket i långhuset är ett tredingstak av trä, kassetindelat och uppbyggt av konsoler. Invändigt var kyrkorummets väggar och trätak liksom alla snickerier ursprungligen målade i olika nyanser av grått och brunt. Inredningen är ritad av arkitekt Ernst Jacobsson. Såväl Albert Törnqvist (1819-1898) som Ernst Jacobsson (1839-1905) var två av 1800-talets mer framträdande arkitekter. Jacobsson tillhörde den generation arkitekter, som intresserade sig för den nya tidens, d v s industrialismens, byggnadsmaterial. Han utnyttjade ofta den nya snickeriindustrins möjligheter, vilket även är tydligt i inredningen till Hannäs kyrka.

Orgeln är byggd 1885 av Carl Elfström i Ljungby. Altartavlan är målad 1899 av prosten G A Lundqvist i S:t Anna och ersatte då det ursprungliga enkla träkorset. Kyrkan har ett rikt föremålsbestånd med medeltida ursprung, bl a en dopfont av gotländsk kalksten och ett triumfkrucifix från 1300-talets början. En medeltida trädörr samt en straffstock från den gamla kyrkan finns även bevarade.

År 1923 renoverades kyrkans interiör, väggen bakom altaret sattes upp och den ursprungliga färgsättningen övermålades i vitt. Nästa renovering genomfördes 1967 under ledning av ingenjör Ture Jangvik i Linköping. Då inrättades vigselrum och förråd under läktaren, trappan till koret breddades och bänkpartier borttogs.

Exteriör beskrivning



Kyrkan är orienterad med koret i sydöst, men kommer i den fortsatta redogörelsen för enkelhetens skull beskrivas i öst-västlig riktning. Kyrkan, som är uppförd av gråsten, har ett rektangulärt långhus med femsidig sakristia i öster och torn i väster. De vita fasaderna är spritputsade med slätputsade omfattningar, sadeltaket täcks av svartmålad galvaniserad plåt och tornets spira är kopparplåtsklädd. Sockeln är av huggen granit. De rundbågiga

fönsteröppningarna är försedda med vitmålade gjutjärnsbågar, vilka utgörs av originalbågarna. Fönsterblecken är av vitmålade galvaniserad plåt. Huvudingången är via tornet i väster, men ingångar finns även centralt på södra och norra långsidorna. Nord- och sydportalerna är förlagda i spetsbågiga mittrisaliter med kopparplåtsklädda portar med dekorativt smide. Även sakristians ingång har en dörr med samma utformning.

Interiör beskrivning

Långhusets golv är sannolikt originalgolvet från 1885 och består av breda obehandlade brädor. Väggarna är vitputsade och det vitmålade taket är ett tredingstak uppbyggt av träkonsoler och kassetter. I väster finns grågrönmålad pardörrar från byggnadstiden till vapenhuset och i söder och norr pardörrar med överliggande lunettfönster. Gjutjärnsbågarna har två rutor i samma båge. I väster finns läktarunderbyggnader med väggar mot kyrkorummet av vitmålade paneler. Bänkarna är indelade i fyra kvarter. De är öppna och grönmålade och tillhör originalinredningen. Predikstolen är placerad på norra sidan med uppgång från koret. Korgen tillhör originalinredningen och är gråmålad med förgyllningar.



Orgelläktaren i väster bärs upp av smäckra pelare. Läktarbarriären, som är målad i grått med enkel förgyllning, utvidgar sig på mitten. Golvet på läktaren består av ett obehandlat trägolv och gradänger och läktarbänkar finns bevarade på södra sidan, medan två bänkar avlägsnats på norra sidan. Orgeln är byggd 1885 av orgelbyggaren Carl Elfström i Ljungby. Orgelfasaden är målad i grått med sparsam förgyllning.

Korets golv är beläget tre steg högre än långhusgolvet med samma typ av utformning och ytskikt som i långhuset. Korttrappan förändrades något i samband med ombyggnaden 1967. På östväggen finns en rundbågig blåmålad nisch, som tidigare varit öppen mot den bakomliggande sakristian. Altaruppsats, altare, altarskrank och altarring tillhör originalinredningen och är målade i grått med sparsam förgyllning. Altartavlan, som 1899 ersatte ett enkelt träkors, är målad av prosten G A Lundqvist i S:t Anna. Dopfunten av kalksten är från 1200-talet. I söder och norr finns korbänkar med samma utförande som övriga bänkar.

Sakristian är belägen öster om koret med ingång från korets östra sida samt med direktingång från söder. Golvet består av obehandlade breda brädor, väggarna är putsade och avfärgade i grått, mot väster finns pärlspontpanel och väggfasta skåp. Det plana taket består av gråvitmålad pärlspontpanel. Mitt på golvet står sedan 1985 skåp för liggande textilförvaring.

Vapenhuset är beläget i tornets bottenvåning. Det har stengolv, gråmålade pärlspontsvägg och tak. I norr och söder finns spegeldörrar till bl a orgelläktaren och tornets övre våningar.

Tornets första våning har ett obehandlat trägolv och vitputsade väggar. I väster finns ett gjutjärnsfönster och i öster finns en dörr till läktaren. Nästa våning har samma utformning som den undre, där finns bl a en trampmaskin till klockorna. Kyrkan har två klockor; storklockan är omgjuten 1754 av Magnus Hultman i Norrköping och lillklockan är gjuten 1885 av J A Beckman & Co i Stockholm.

KULTURHISTORISK BEDÖMNING

Kyrkan, kyrkogården och gravkapellet utgör tillsammans med den omkringliggande bebyggelsen ett tydligt exempel på hur 1800-talskyrkans nya placering skapade ett helt nytt sockencentra. De förr så vanliga kyrkstallarna utgör idag en mycket sällsynt byggnadskategori i Östergötland. De berättar om en tid då det var kyrkplikt och om den långa väg som många kyrkibesökare hade att färdas.

Kyrkogården

Kyrkogården har bevarat mycket av sin allmänna karaktär från det sena 1800-talet, med ett omfattande linjegravsområde med många bevarade trävårdar. Gravkapellet smälter väl in i miljön och är i stort sett intakt sedan uppförandet, såväl exteriört som interiört.

En kulturhistorisk bedömning av kyrkogården redovisas i separat rapport efter avslutad kyrkogårdsinventering.

Kyrkobyggnaden

Kyrkans sedan byggnadstiden föga förändrade exteriör är en god representant för de stora kyrkobyggnader som uppfördes under 1800-talets andra hälft bl a till följd av befolkningsökningen. Kyrkan har även interiört, med undantag av läktarunderbyggnaderna, förändringen bakom altaret och ändrad färgsättning, behållit sin ursprungliga karaktär. Den av

Ernst Jacobsson gestaltade och väl sammanhållna ursprungliga inredning ger tillsammans med det obehandlade trägolvet kyrkorummet en helgjuten och tidstypisk prägel.

Värt att notera är även att delar av långhustaket kan ha kvar sin ursprungliga plåttäckning. Fönsterna har en tidstypisk konstruktion med inner- och ytterrutan monterade i samma båge.

Sammanfattning

- Kyrkan utgör, såväl exteriört som interiört, ett välbevarat exempel på den kyrkobyggnadstyp som utvecklades under den för senare delen av 1800-talet typiska eklekticismen, d v s stilblandningen.
- Arkitekt Ernst Jacobssons inredning är av mycket hög kvalitet och har ett stort arkitektur- och konsthistoriskt intresse.
- Från den medeltida kyrkan finns en hel del inventarier kvar, som t ex dopfunt, triumfkrucifix och en järnbeslagen trädörr. Dessa föremål är i sig viktiga dokument, men visar också på en lång historisk kontinuitet och samband med den medeltida sockenkyrkan.

HÄNDELSELISTA

Förteckningen gör inga anspråk på att vara komplett. Den bygger enbart på nedan redovisade källor och kan i framtiden komma att revideras.

1100 –1299 Nybyggnad – kyrka av trä. (CES)

1250 – 1299 Specifika inventarier – dopfunt av kalksten från Gotland. (BC)

1300 – 1350 Specifika inventarier – triumfkrucifix. (BC)

1400 – 1499 Nybyggnad - kyrka av sten med långhus, kvadratisk kor och sakristia i norr. (BC)

1754 Ändring – specifika inventarier, storklockan omgjuten av Magnus Hultman, Norrköping. (BC)

1847 Kulturhistorikern Nils Månsson Mandelgren besöker och beskriver kyrkan. (BC)

1876 Ritningar till en ny kyrka, arkitekt Albert Törnqvist. (ATA)

1884 – 1885 Nybyggnad – Kyrkan i sin helhet, ritningar av arkitekt Albert Törnqvist, modifierade av arkitekt Ernst Jacobsson, uppförd av byggmästarna Larsson och Hallander i Skövde. (BC, ATA)

1884–1885 Fast inredning – predikstol, altarpopsats, altarring och altarskrank, orgelläktarens barriär och pelare, inredningen ritades av arkitekt Ernst Jacobsson. (BC)

1885 Fast inredning – orgel tillverkad av Carl Elfström, Ljungby, fasaden ritades av arkitekt Ernst Jacobsson. reoverad 1961. (BC)

- 1885 Ändring – specifika inventarier, lillklockan omgjuten av J A Beckman & Co, Stockholm. (BC)
- 1885 – 1899 Teknisk installation - kamin vid långhusväggen. (ÖLM)
- 1887 Auktion den 15 juni på inventarierna från den rivna medeltidskyrkan. (ÖLM)
- 1899 Specifika inventarier – altartavla målad av prosten G A Lundqvist, S:t Anna, ersatte det ursprungliga enkla korset. (BC, K)
- 1923 Ändring – ombyggnad, interiör, öppningen mellan koret och den bakomliggande sakristian sattes igen. Väggen målades mörkblå med guldmålade trästjärnor. Interiören målades i övrigt vit. Taket målades i vit oljefärg, väggarna i kalk med svagt gul anstrykning, bänkarna i blågrått. Arkitekt M Wernstedt. Målaremästare Sahlström, Gamleby. (BC, CES, ATA, Söderköpings Posten 1923-09-14))
- 1957 Teknisk installation – förslag till elektrisk värmeanläggning, automatisk klockringning, AEG Norrköping. (ATA)
- 1957 – 1959 Konservering av kyrkoruinen. (BC)
- 1961 Ändring – fast inredning, orgeln från 1885 renoverades av R Jacoby. (BC)
- 1964 Vård/underhåll, exteriör, förslag till sandblästring av fasaderna, all lös puts borthugges, ilagas med likvärdigt bruk, avfärgning med Hammarkalk Specialkalk. Oklart vad som utfördes. (ATA)
- 1967 Ändring – ombyggnad, interiör, läktarunderbyggnader för dop- och vigselrum samt förrådsrum, bänkpartier borttogs mot väster samt mot koret, trappan till koret breddades, predikstolen sänktes något, interiören ommålades, isolering av långhusvinden m.m. Ingenjör Ture Jangvik, K-konsult, Linköping. (BC, K)
- 1967 Teknisk installation – elektrisk belysning. (BC)
- 1979 Ändring – ombyggnad, exteriör, omtäckning av tornets kopparplåtsbeklädnad, ommålning av långhustakets plåt, omputsning av fasader m.m. Ingenjör Ture Jangvik, K-konsult, Linköping. (ÖLM)
- 1985 Specifika inventarier – liggande textilförvaring i sakristian. (K)
- 2001 Vård/underhåll, exteriör, renovering av tak. Delar av originalplåten finns fortfarande kvar på långhuset. (ÖLM, K)
- 2003-2007 Kulturhistorisk inventering av kyrkan och kyrkomiljön, utförd av Östergötlands länsmuseum på uppdrag av Linköpings stift.

Förkortningar

ATA – Antikvarisk-topografiskt arkiv, Riksantikvarieämbetet

BC – Cnatingius, Bengt, Hannäs kyrka, Linköpings Stifts kyrkor, 1971.

BR – Bebyggelseregistret - kulturhistorisk bebyggelseinformation, Riksantikvarieämbetet;
www.bebyggelseregistret.raa.se

CES – Ståhlbom, Carl-Erik, Hannäs Gamla och Nya kyrka och dess inventarier, Gamleby 2002.

K - Kyrkan

ÖLM – Östergötlands läns museums topografiska arkiv

BEFINTLIGA SKYDDSFORMER

Kyrkan och kyrkogården är skyddade enligt Lagen om kulturminnen 4 kap.

Hannäs kyrkby, K5, är utvärderad som kulturhistorisk värdefull miljö i

kulturminnesprogrammet för Östergötland, utgivet av länsstyrelsen i Östergötlands län 1983.

KÄLLOR

Antikvarisk-topografiska arkivet (ATA), Riksantikvarieämbetet

Bebyggelseregistret - kulturhistorisk bebyggelseinformation, Riksantikvarieämbetet;

www.bebyggelseregistret.raa.se

Bjelfvenstam, Bo, Ernst Jacobsson. Arkitekt. Oscarian. Jude, Malmö 1991.

Cnatingius, Bengt, Hannäs kyrka, Linköpings Stifts kyrkor, 1971.

Ridderstad, Anton, Historiskt, Geografiskt och Statistiskt lexikon öfver Östergötland, A-L, Norrköping 1877.

Ståhlbom, Carl-Erik, Hannäs Gamla och Nya kyrka och dess inventarier, Gamleby 2002.

Sveriges bebyggelse, landsbygden, Kalmar län del I, Uddevalla 1957.

Östergötland, landskapets kyrkor. Red. Ingrid Sjöström och Marian Ullén.

Forskningsprojektet Sockenkyrkorna. Kulturarv och bebyggelsehistoria.
Riksantikvarieämbetet 2004.

Östergötlands läns kalender 1872.

Östergötlands läns museums arkiv

Övriga inventeringar

Sedan 2002 pågående inventering av kyrkogårdar/begravningsplatser i Östergötlands län, utförs av Östergötlands läns museum.

Bogårdsmurar i Linköpings stift, Östergötlands län, Grenberger Byggnadsrestaureringskontor 2004.

Prästgårdsinventeringen i Östergötlands län, utförd av Östergötlands läns museum 1978.

Skolinventeringen i Östergötlands län, utförd av Östergötlands läns museum 1978.

Kartor

Ekonomisk karta, 1945 och 1979, blad 7G 9g Hannäs

Sammanställt av Östergötlands läns museum i samverkan med Linköpings stift i december 2003. Kompletterad i december 2004 och oktober 2007. Den kulturhistoriska bedömningen har utförts i samverkan med Linköpings stift 2003.