



Låt 2009 bli Naturens år!

Nästa år är det 100 år sedan det riksdagen beslutade om den första naturvårdslagen och de första nationalparkerna i Sverige. Alltså fyller den svenska offentliga naturvården 100 år. Detta kommer att uppmärksammas genom att låta 2009 vara Naturens år. Kring detta jubileum samverkar minst ett 20-tal myndigheter och intresseorganisationer.

Tanken med jubileet är att lyfta fram verksamhet och aktiviteter som ändå genomförs och så småningom presentera detta på en gemensam webbplats www.naturensår.se (ja det kommer faktiskt att fungera även med å!) där det även ska finnas en hel del generell information, kalendarium och annat intressant och givetvis länkar ut till naturanknuten cyberspace. Inblandade i samarbetet hittills är bl a Naturvårdsverket, Länsstyrelserna, Sveriges kommuner och länsting, Naturskyddsföreningen, Världsnaturfonden, Svenska Turistföreningen och Riksställningar.

Mer information kommer - bl.a. finns en symbol för jubileet framtagen som du ser här nedan.

Annars får du som vanligt tillgång till ett fullmatat nature med naturvårdsaktuellt i Östergötland. Det är mycket som händer och vi kommer under 2009 bl a att försöka skapa en bättre tillgång på både ny och äldre information via vår hemsida. Hjälp oss gärna att sprida informationen i nature vidare!

GOTT NYTT NATURENS ÅR!



Naturvårdsdirektör
Claes Svedlindh
013-19 65 04

nature

Naturvårdsnytt från Länsstyrelsen Östergötland Nr2 2008

Modellokaler som arbetsätt - ett nytt begrepp i naturvården?

Det finns många sätt att bedriva naturvård och alla sätt är bra utom de dåliga. Vi har generellt sett arbetat mycket med skydd, skötsel och åtgärder som gynnar arter och habitat men kanske lyckats mindre bra med det utåtriktade och pedagogiska arbetet. En möjlighet som presenteras här är begreppet modellokal. Det är ingalunda något nytt fenomen. Då vi guidar i ett välskött naturreservat så är det just en modellokal vi visar upp.



Exempel på åtgärder för att gynna vildbifaunan vid Jussberg, Ödeshögs kommun.
Foto: Dan Nilsson.

Inom åtgärdsprogramverksamheten bedrivs ett fritt arbetsätt. Det ger möjlighet att välja ut objekt som är i starkt behov av restaurering men som hyser stor potential med avseende på strukturer och kvarvarande hög biologisk mångfald. Dessutom var som helst i landskapet vilket kan öka objektets potential. De naturtyper som fram till nu lockat till åtgärder är igenvuxna odlingslandskap, företrädesvis små artrika men helt övergivna landskap samt igenväxande grustäcker. Det finns dock egentligen ingen begränsning i detta sätt att arbeta.

Det hela går ut på att välja ut lämpliga objekt, restaurera enligt konstens alla regler och när arbetet är slutfört använda lokalerna som demonstrationsobjekt för andra naturvårdare men kanske allra helst andra personer som själva kan eller står i begrepp att restaurera landskap av liknande typ. Även under arbetets gång bör många människor involveras så att åtgärderna sker med en bred samsyn och med beaktande av så många faktorer som möjligt. För att ytterligare förstärka områdets informations-

potential kan strövstigar och informationskyltar tillverkas.

Inom den östgötska åtgärdsprogramverksamheten har vi fram tills idag påbörjat detta arbete på en handfull objekt. Det är främst grusobjekt som varit aktuella och där arbetet kommit längst är på ett objekt på Vikbolandet med namnet Odenstomt. På detta objekt underhålls vid behov en backsvalebrant. En igenväxande gräsytta behandlas med tre metoder, bränning, avbaning (bortschaktning av ytskikt) och ingen behandling. I övrigt huggs tall bort i sydvända slänter och luckor/gläntor skapas i igenväxande partier.

Läs mer om olika åtgärder på Länsstyrelsens hemsida: <http://www.e.lst.se/e/amnen/naturvard/djurvaxter/Hotade+arter/Atgardsprogram.htm>

Kontaktperson
Kjell Antonsson
013-19 62 01



Vill du bli prenumerant? Mejla till natur.ostergotland@lansstyrelsen.se !

Redaktion: Kenneth Claesson, Lisa Johansson och Linda Vålberg.

Ansvarig utgivare: Claes Svedlindh Layout: Kenneth Claesson

E-postadress till kontaktpersoner: fornamn.efternamn@lansstyrelsen.se



naturum Omberg 2008

Missade du dansföreställningen på hällristningarna i Hästholmen? Eller fladdermussafarin i Ombergs skogar? Då borde du ha hållit bättre koll på naturum Ombergs program i år!

Förutom dessa två storsäljande guidningar fanns 130 andra att följa med på. Dels de ordinarie som genomfördes från naturum kl 10 tisdag-söndag på teman som "Fjärilarnas och trollsländornas liv" eller "Ombergs hemliga historia". Dels specialguidningar där guider särskilt kunniga på t.ex. ugglor, svamp m.m. ledde nyfikna deltagare ut i skog och mark.

En nyhet för året var att naturum erbjöd barnaktiviteter under den traditionella konstundan som är så populär i Ombergsbygden under Kristi Himmelfärds-helgen. Tillsammans med en lokal konstnär fick barn (och ganska ivriga pappor och mammor) bygga konstverk i skrot, på temat Trollsländor.

Trollsländorna har också, i sällskap med fjärilar, varit i särskilt fokus i år. Naturums personal byggde en temautställning med levande material - fjärilar, växter och till och med en inomhusdam - på övervåningen. I terrarier fanns larver av bland annat nagel-spinnare som åt massor av löv, och på väggarna fanns planscher om olika arter av trollsländor och fjärilar. I taket hängde en jättelik skrotslända...

Med användning av temautställningen har många guidningar genomförts där både barn och vuxna lärt sig känna igen de vanligaste arterna och hur man på egen hand svingar en häv.

Nu har naturum Omberg stängt för säsongen, men håll ögonen öppna efter 2009 års program! Till påsk öppnar vi igen. Kolla då www.omberg.se.



Kontaktperson
Ellen Hultman
013-19 65 61
0144-332 45

Fyrfota naturvårdare flyttar in



Bengt-Åke med sina djur. Foto: Emma Hagström

Under hösten kommer Motala kommuns arrendator Bengt-Åke Karlsson att kunna ta sitt nya djurstall i bruk. Flera restaureringsprojekt av naturbetesmarker runt om i Motala har lett till ökat behov av betesdjur. Därför sökte och beviljades Motala kommun bidrag till det djurstall som nu står klart.

Motala kommun jobbar aktivt med att öka arealen naturbetesmark på kommuns mark. Arbetet med att restaurera betesmarker har till stor del genomförts med hjälp av projektbidrag. Inom EU-projektet BIRD restaurerades betesmarker vid Jerusalemsviken och i Sjöbo-Knäppan naturreservat. Genom satsningen på lokal och kommunal naturvård, LONA, restaureras betesmarker i det tätortsnära Charlottenborg samt i naturreservatet Staffanstorps. Inom naturvårdsprojektet har drygt 30 ha betesmark restaurerats. För att klara av att hävda de nu drygt 110 ha betesmark som finns på kommuns marker behövs det fler djur.



Djurstallet. Foto: Emma Hagström

Bengt-Åke Karlsson, som arrenderar stora arealer betes- och åkermark av Motala kommun, har fram till hösten 2008 haft sina djur på gården Södra Freberga. I befintliga ekonomibyggnader har det inte varit möjligt att utöka besättningen av nötdjur och får. För att kunna hysa en större djurbesättning sökte Motala kommun 2006 om bidrag inom LONA för att uppföra ett nytt djurstall. När bidrag beviljades av Länsstyrelsen Östergötland började planeringen för den nya ligghallen. För att få en rationell drift av gården var det en förutsättning att det nya djurstallet skulle ligga i anslutning

till de äldre ekonomibyggnaderna vid Södra Freberga. Att hitta en bra placering för det nya stallet var inte helt enkelt. Hänsyn har tagits till ett planerat bostadsområde, den intilliggande golfbanan och pågående infrastruktursatsningar. Djurstallet placeras på en åker cirka 400 meter från de ekonomibyggnader som hittills använts.

Det första spadtaget till djurstallet togs under sommaren 2008 och under hösten har arbetet avslutats. I djurstallet kommer djuren att gå på lösdrift. Ungefär 50 ungdjur kommer att tillbringa vintern i det nya stallet. Successivt kommer Bengt-Åke Karlsson att kunna utöka sin besättning till cirka 100 ungdjur. I de äldre ekonomibyggnaderna kommer fåren att ta plats och även den besättningen kan utökas till cirka 70 tackor med lamm.

Det nya djurstallet i Södra Freberga ger möjlighet till bättre hävd av naturbetesmarker på kommunens marker. Vilket i sin tur leder till en ökad biologisk mångfald. Det är därför med stor glädje som vi önskar de fyrfota naturvårdarna en trivsam hemvist i sitt nya djurstall.

Kontaktperson
Emma Hagström
Motala kommun
0141-225079



Läs mer om andra LONA-projekt på <http://swenviro.naturvardsverket.se/dokument/epi/lona/start.php>

Register över alla naturinventeringar

Genom projektet REFREG skapas nu en överblick över inventeringar och undersökningar som berör biologisk mångfald. Ett webbaserat nationellt referensregister byggs upp i Naturvårdsverkets geografiska portal.

Det har hittills saknats en överblick över de insatser som har gjorts för att bygga upp kunskap om biologisk mångfald och någon samlad ingång för den som behöver sådana uppgifter finns inte. Detta har inneburit svårigheter att samordna de insatser som sker och hög risk för dubbelinsatser.

Regeringen har därför beslutat att ett nationellt baserat referensregister över naturinventeringar och andra undersökningar av naturmiljön ska byggas upp. Nationellt täckande inventeringar och andra nationella undersökningar av naturmiljön ska vara tillgängliga via en nationell spridnings- och hämtningsportal på Internet senast 2008. För att genomföra detta har Naturvårdsverket startat projekt REFREG där länsstyrelserna under hösten arbetar med att göra sammanställningar över dokument som redogör för naturinventeringar och andra undersökningar som har finansierats genom anslagen för biologisk mångfald eller miljöövervakning.

Målet är att samtliga rapporter från 1990 ska ingå i registret senast 2008. Registret byggs upp i naturvårdsverkets geografiska portal och varje dokument kommer att vara kopplad till en karta för att möjliggöra sökning inom ett visst geografiskt område. Registret riktar sig framförallt till myndigheter, konsulter och intresseorganisationer, men även privatpersoner. Kring årsskiftet 2008/2009 beräknas registret vara uppbyggt och tillgängligt i naturvårdsverkets geografiska portal:

<http://portalen.vic-metria.nu/Portal>

Kontaktperson
Maria Johansson
013- 19 64 60



Information om hotade arter

En viktig del i arbetet med att bevara hotade arter är att informera om hur arterna ser ut, hur de lever och var de finns. En viktig målgrupp är förstås de markägare och brukare som har hotade arter på sina marker, men det är också angeläget att generellt öka kunskapsnivån om hotade arter. Länsstyrelsen Östergötland publicerar därför kontinuerligt rapporter och informationsblad om hotade arter.

Under 2008 har rapporterna "Flodkräftan i Östergötland 2007" och "Gaddsteklar i Östergötland" publicerats. Den förstnämnda visar att flodkräftan kan vara utdöd i Östergötlands län inom 5-15 år om inte bevarandeåtgärder sätts in snarast, medan den senare bl a presenterar Östergötlands rödlistade gaddsteklar med text, utbredningskarta och bild.

Under 2007 påbörjade Länsstyrelsen en satsning med att producera och sprida informationsblad om ett urval av hotade arter. Informationsblad har hittills tagits fram för härklomossa, rödlistade sötvattenfiskar, spets- & styvsnate, strandskinnlav, stäpps-polvivel, trumgräshoppa och åkerogräs.

Utöver nämnda publikationer har verksamheten "Åtgärdsprogram hotade arter" en egen hemsida där åtgärdsprogram, rapporter och informationsblad kan laddas hem som pdf-filer och där man hittar information om de projekt som pågår inom verksamheten. Gå till www.e.lst.se och välj "Naturvård", "Djur och växter", "Hotade arter" och "Åtgärdsprogram".

Kontaktperson
Tommy Karlsson
013-19 62 61



Skydd av vattenmiljöer

Arbetet med skydd av vattenmiljöer är ju en relativt ny företeelse på naturvårdshimlen om man ser det i ett lite längre perspektiv. Kunskapen om och inventeringsinsatserna har ju också under lång tid släpat efter i vatten jämfört med landmiljöer. Frågan om skydd och vård av vattenmiljöer har nu emellertid dragit igång snabbt och intensivt som en följd av kraven i de nya miljömålen "Levande sjöar och vattendrag" samt " Hav i balans samt levande kust och skärgård".

Sötvattenmiljöer

Här är utgångspunkten de utpekade nationellt särskilt värdefulla vattnen (drygt 20 st i länet vad gäller naturvård och fiske) som föreslagits av Länsstyrelsen och som godkänts av Naturvårdsverket, Fiskeriverket och Riksantikvarieämbetet. Målet är att hälften av dessa ska vara skyddade till 2010. Det är inte troligt att detta mål kommer att nås men arbetet har kommit igång. För närvarande arbetar Länsstyrelsen med drygt 10 objekt, främst vattendrag, som förhoppningsvis ska få ett bättre skydd. Längst har arbetet kommit i Silverån och Olstorpsbäcken i Ydre kommun. Här har markområden köpts in av Naturvårdsverket och här återstår fastighetsbildning, skötselplan och beslut, vilket kommer att ske nästa år. Andra objekt där diskussionerna kommit igång är Stjärnorpsravinen och Motala Ströms gamla fåra (Linköping), Pjältån och Getåbäcken (Norrköping), Bulsjöån och Visskvarn (Ydre) samt Lillån (Boxholm). Skyddsarbetet tar i regel längre tid i vattendragsmiljöer än i landmiljöer. Ofta finns många markägare, kunskapsinsamling måste oftast

förbättras, restaurering måste påbörjas och i vissa fall måste gamla vattendomar omprövas eller mer vatten köpas.

Marina naturreservat

Utgångspunkten här är ett regeringsmål om att Sverige till 2010 ska bilda 14 nya marina reservat. Sverige har idag 18 marina naturreservat och det finns goda förutsättningar för att det till 2010 ska finnas 26 sådana reservat. Naturvårdsverket har tagit fram en vägledning för marint skydd och anslagit medel för nya inventeringar. Länsstyrelsen har bedömt att fem-sex befintliga kustreservat har höga värden i vattenmiljön och valt att öka kunskapen i dessa områden för att så att säga baka om dem till så kallade marina reservat. För att ett naturreservat ska kunna kallas "marint reservat" innebär det i korthet att de marina värdena beskrivs och att hotbilder och kunskapsluckor identifieras samt att syftet med reservatet och föreskrifter även fokuserar på vattenmiljön. En vanlig föreställ-

ning är att man inte får fiska i ett marint reservat men så behöver det inte vara. Huvudsaken är att värdena bevaras och att utvecklingen följs upp. Ett reservat, Kvädöfjärden, har redan bildats och ett ytterligare grannreservat, Torrö, kommer att få ett nytt marint inriktat beslut och skötselplan i år. Under nästa år kommer förhoppningsvis Svensksundsviken och Bråvikens naturreservat få nya beslut och skötselplaner med marin inriktning. Under 2010 planeras besluten för Missjö - S:t Anna naturreservat. Klackstens sälskyddsområde kommer att revideras inom ramen för ett projekt med att ta fram en samverkansplan tillsammans med lokala aktörer och brukare inom det så kallade BSPA/HELCOM området i yttre delen av S:t Anna skärgård.

Sammanfattningsvis finns goda utsikter att vi i Östergötland ska kunna stå med fem-sex marina reservat 2010, vilket innebär att vi väl bidragit till det nationella delmålet om skydd av marina miljöer. Dock måste arbetet fortsätta på bred front eftersom de marina förhållandena är så starkt kopplade till det allmänna tillståndet i vattenmiljön, med påverkansfaktorer som ofta ligger långt utanför de skyddade pärlorna.

Läs mer om vatten på sidan

<http://www.e.lst.se/e/amnen/Vatten>



Inventering av undervattensvegetation. Foto: Jonas Edlund



Kontaktperson
Lars Gezglius
013-19 63 39

Projekt Olstorpsbäcken

Olstorpsbäcken i Ydre kommun är en av de nationellt utpekade sötvattenmiljöer vilka bedömts som särskilt värdefulla i natur- och kulturmiljöhänseende. Med hjälp av örönmärkta pengar från Naturvårdsverket har flera biotopförbättrande åtgärder utförts under året. För 2009 planeras ytterligare åtgärder.

För att långsiktigt bevara och främja de höga naturvärden som strömvattenmiljön i Olstorpsbäcken utgör har Länsstyrelsen i Östergötland satsat ca 350 000 kr under 2008 på biotopförbättringar. Pengar till projektet har sökts från Naturvårdsverkets särskilda medel för restaurering av vattenmiljöer som hyser arter som omfattas av åtgärdsprogram. En sådan art vid Olstorp är flodpärlmusslan. Åtgärder är i linje med miljömålet *Levande sjöar och vattendrag* där restaurering i första hand ska ske i de nationellt värdefulla objekten.



Fiskväg i norra delen av omlöpet i Olstorp.
Foto: Urban Hjärte

Det viktigaste i hela projektet är att få till ett avtal med Tranås Energi som långsiktigt ger tillräcklig vattenföring för att säkerställa vattendragets ekologiska funktion. Avtalet är när denna artikel skrivs inte färdigt men målet är en medelvattenföring på ca 270 liter per sekund inklusive de 70 per/sek vattendomen föreskriver. Marken kring bäcken har köpts av Naturvårdsverket från tre markägare. Det är viktigt att omgivande äldre lövskog bevaras.



Det nyanlagda omlöpet vid Olstorp. Foto: Urban Hjärte

Fysiska åtgärder som gjorts i år är bl.a. en fiskväg i form av ett 50 m långt omlöp, där fisk och övrig fauna kan vandra upp- och nedströms. Omlöpet är även tänkt att fungera som uppväxtlokal för öring och flodpärlmussla.

Ytterligare en fiskväg har skapats vid det hållparti som finns mitt på sträckan mellan Östra och Västra Lägern. Med hjälp av grävmaskin, spett och spadar, har man styrt om huvuddelen av vattnet för att skapa en naturlig och lättare passage för öring över hållarna. Den nya fiskvägen ersätter den gamla raserade fisktrappan som var byggd i trä och som fungerade dåligt.

Tre nya lekplatser har också skapats genom utläggning av 20 kubikmeter naturgrus i fraktionen 16-32 mm. Grusbänkarna gynnar även flodpärlmusslan som gärna väljer grusbottnar som uppväxt- och ståndplats.

På tidigare rensade sträckor har stenar flyttats ut för att skapa fler ståndplatser för öring. Öring, och då särskilt äldre än 1+, d.v.s. ett år och en sommar gammal, är extremt revirhävande, och behöver en egen plats som exempelvis kan vara en "egen" sten som den kan ta skydd bakom för att trivas bland sina artfränder!

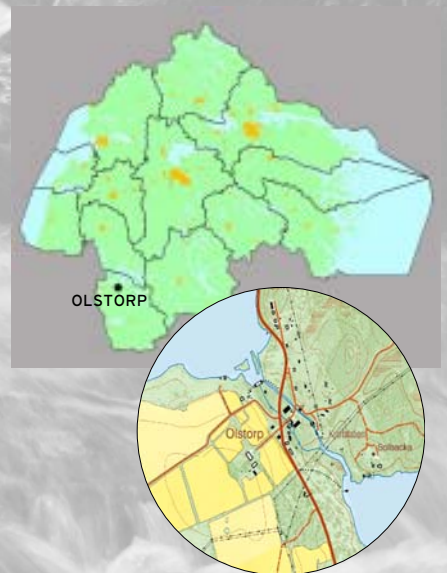
Men arbetet med att bevara och förstärka de värden som Olstorpsbäcken hyser är inte slut med dessa åtgärder. Planerna för 2009 och framåt är bl.a. att slutligt lösa vattenförsörjningen, och att här bilda länets första



Flodpärlmusslor Foto: Bengt Ekman

limniska reservat. Vi vill också göra ytterligare biotopvårdsåtgärder på rensade sträckor och skapa nya lekplatser för öring.

Även inventeringar, i form av årliga elfisken och ytterligare inventering av flodpärlmusslor, finns med i planerna. Eftersom det finns en oro för att kräftorna i Olstorpsbäcken kan skada beståndet av flodpärlmusslor föreslås också att man hårdfiskar kräftorna där.



Kontaktperson
Urban Hjärte
013-19 62 44



Dvärgflicksländan försvunnen...

...men nu återfunnen!

Hane av dvärgflickslända. Arten har ett omisskännligt utseende. Ingen annan flickslända är grönmetalliskt färgad och samtidigt så liten. Andra bra artkaraktärer är en ljus strimma på baksidan av huvudet, mycket ljusa ben och färgteckningen på de sista bakkropssegmenten.

Foto: Tommy Karlsson

Dvärgflicksländan, betraktad som utdöd i Sverige, har återfunnits. Två av landets tre kända lokaler finns i Östergötland.

Dvärgflicksländan (*Nehalennia speciosa*) är en av Europas mest sällsynta och hotade trollsländor. Den tycks vara knuten till myrar i skogsbygd med en speciell växtsammansättning: glesa mattor av smalbladig starr som t ex trådstarr (*Carex lasiocarpa*), och har genom dålig flygförmåga svårt att sprida sig till nya platser. Dvärgflicksländan anses som utdöd från stora delar av sitt utbredningsområde och förekommer idag främst i Polen, Vitryssland och de Baltiska länderna. I Sverige rödlistades arten 2000 som "försvunnen" (RE) då den trots eftersök på kända lokaler inte påträffades i landet sedan 1958. 2006 återfanns den dock i nordöstra Uppland och 2007 påträffades den också i Östergötland, närmare



Skogsgölen, förekomstlokal för dvärgflickslända. Foto: Tommy Karlsson

bestämt Grytkärren i Ulrika socken. Då dvärgflicksländan är Europas minsta trollslända - den har en kroppslängd på ca 25 mm - och mestadels lever gömd i vegetationen är den svår att upptäcka och kan vara förbisedd. Under sommaren 2008 genomfördes därför en inventering av dvärgflicksländan i Östergötlands län för att om möjligt finna den på fler lokaler.

I utländsk litteratur anges dvärgflicksländan vara knuten till våtmarker med lågt pH. Grytkärren och förekomstlokalen i Uppland är dock kärr av medelrik typ, d v s våtmarker med relativt högt pH. Dessutom är äldre svenska förekomstlokaler för arten belägna i de kalkrika landskapen Skåne, Östergötland, Öland och Gotland. Dvärgflicksländan ingår också som prioriterad art i åtgärdsprogrammet för rikkärr. Inventeringen fokuserade därför på medelrikkärr och sydvästra skogsbygden där kalkrik morän är relativt vanligt förekommande, men även kärr av fattigare typ har undersökts. Totalt besöktes 18 lokaler varav dvärgflickslända påträffades på en, Skogsgölen i Asby socken. Skogsgölen är en liten dystrof göl omgiven av ett medelrikkärr som domineras av trådstarr och vattenklöver (*Menyanthes trifoliata*). Det finns förmodligen fler lokaler att upptäcka för

dvärgflicksländan i Sverige. Resultatet från inventeringen tyder dock på att det är en sällsynt och krävande art.

Återfynden av dvärgflickslända har väckt stort intresse hos både entomologer och ornitologer. Åtskilliga "artjägare" har under sommaren 2008 besökt Grytkärren och Skogsgölen för att "kryssa" denna raritet och dessa svårtillgängliga våtmarker har nog sällan varit så frekvent besökta av människor...



Se även åtgärdsprogrammet för rikkärr. Gå till www.lst.se, välj "Naturvård", "Djur och växter", "Hotade arter", "Åtgärdsprogram", "Åtgärdsprogram i Östergötland" och "fastställt 2006".



Kontaktperson
Tommy Karlsson
013-19 62 61



Fint som snus i Östergötland

Många nya reservat kommer snart att bildas i länet. De utgörs av de utpekade s.k. SNUS-objekten (statliga natur- och urskogsobjekten). Resurser väntas från Naturvårdsverket för att ta fram beslut och skötselplaner.

Utsikt från Herbergshult. Foto: Mikael Hagström

Regeringen uppdrog 2002 åt Naturvårdsverket att genomföra en naturvärdesbedömning av all statlig skogsmark. Syftet var att samla in kunskap om natur- och kulturvärden på de statliga skogsmarkerna. I uppdraget ingick också att göra en bedömning av vilka områden som behöver formellt skydd, främst i form av naturreservat. Inventeringen genomfördes i länsstyrelsens regi. Uppdraget slutredovisades i januari 2004 och innebär för Östergötlands del att 37 områden i länet är utpekade som skyddsvärda SNUS-objekt. Arealen produktiv skogsmark i objekten är 1713 ha (0,3 % av den produktiva skogsarealen i länet). Det största utpekade området är Omberg (655 ha). I Östergötland låg alla utpekade områden, utom två, på Sveaskogs markinnehav.

Länsstyrelsen påbörjade arbetet med att skydda de utpekade områdena relativt omgående. Naturvårdsverket skötte de ekonomiska förhandlingarna på central nivå. Det resulterade i Östergötland i att Naturvårdsverket under 2005 och 2006 köpte 35 av områdena av Sveaskog. De båda återstående områdena är Omberg på Sveaskogs mark

och Herrsäter på Fastighetsverkets innehav. Omberg är numera ekopark i Sveaskogs regi och det finns ett 50-årigt naturvårdsavtal som borgar för att bergets mycket höga naturvärden får fortleva.

Att Naturvårdsverket köpt SNUS-objekten innebär avstyckningar av fastigheter med inmätning av gränser m.m. av Lantmäteriet. Arbetet pågår fortfarande i flera av de inköpta objekten. Länsstyrelsen har fattat beslut om naturreservat för tre av områdena; naturreservaten Åsen i Åtvidabergs kommun, Herbergshult i Ydre kommun och Packarps lövskog i Linköpings kommun. Länsstyrelsen prioriterade dessa objekt pga höga värden knutna till lövskog som var i behov av skötsel. Länsstyrelsen har annars prioriterat att arbeta med att skydda skog på privatmark och har därför avvaktat med att fatta formella beslut om de övriga 32 SNUS-objekten som är köpta.

I år kom Naturvårdsverket och Sveaskog överens om resten av SNUS-objekten i Sverige, där Sveaskog har gått med på att naturreservat bildas utan att Sveaskog får

någon ersättning. Sveaskog står fortfarande som ägare till marken. I Östergötland ingick inga nya områden i denna överenskommelse. För att beslut och skötselplaner ska kunna tas fram för ett så stort antal reservat kommer alla länsstyrelser som har SNUS-objekt, även vi i Östergötland, att få resurser till detta arbete under första halvan av 2009. Så snart kommer 32 nya reservat att se dagens ljus i vårt län!

Vill du veta mer?

Gå in på Naturvårdsverkets hemsida <http://www.naturvardsverket.se/sv/Arbete-med-naturvard/Skydd-och-skotsel-av-vardefull-natur/Skog/Skyddsvarda-statliga-skogar/>.



Kontaktperson
Maria Taberman
013-19 63 25

Att märka ut ett naturreservat

Ute på ängen, när jag rundat ekdungen, står en älgko med två små kalvar och repar lön från träden. Det har börjat skymma och jag är på väg hem efter ännu en dags arbete på naturreservatet.

Strax innan har jag sett två harar skutta omkring ute på fältet - två lyckoharar. Några meter längre bort sprang två rådjur över vägen. På andra sidan, lite längre fram, stod ytterligare två. Jag stannade bilen, vevade ner rutan och satt kvar. Länge stod djuren stilla och vi såg på varandra. Plötsligt vaknade de till och satte fart och försvann in i skogen. Bilen rullar några hundra meter till. Det är då jag får se älgkon med sina kalvar. Några veckor senare ser jag kon igen men nu har hon bara en kalv vid sin sida - det är älgjakts-tider.

I våras när jag första gången kom ut till Uvmarö naturreservat ute på Norra Finnö i S:t Anna skärgård svävade tre havsörnar uppe i skyn högt ovanför mig. Mitt uppdrag var att märka ut reservatets gränser och att göra en vandringsled, men eftersom det var mitt i häckningsäsongen styrde jag mina steg till en annan del av reservatet. Jag kunde ju komma tillbaka senare.

I april tecknade jag, såsom egen företagare, ett avtal med Länsstyrelsen om att färdigställa reservatet. Sedan dess har jag tillbringat ungefär en dag i veckan där med att röja, märka ut, bära stolpar och spett, färg och verktyg men också termos och matsäck. Alltid har min hund följt med. Vi är oskiljaktiga och står varandra så nära som en hund och en människa kan göra. Ibland har Gudrun, min sambo, följt med. Vi njuter båda av naturen och tillbringar mycket tid ute.



Utsikt från Uvmaröklint. Foto: Björn Esping



Foto: Björn Esping

När jag räknar efter hur många nätter jag från maj till november tillbringat i tält eller under bar himmel kommer jag fram till ungefär femtio. Det får mig att känna mig nöjd. Stunderna i naturen gör att min samhörighetskänsla med den växer. Jag förstår och känner att jag faktiskt är en del av den. Jag känner så starkt att det jag gör mot naturen gör jag mot mig själv. Därav mitt miljövärdande intresse och därav min kärlek till friluftslivet i alla dess former.

Jag har gjort upp med Länsstyrelsen om att få gott om tid att genomföra arbetet så nu blir det ungefär en gång i veckan. Jag är pensionär sedan ett par år och vill ha tid - tid för att vara redo för det oväntade, att vara öppen och tillgänglig för det som händer. Då får jag inte boka min almanacka full. Ibland kan det bli långsamt men även långsamheten är viktig. Den ger mig tid att tänka och känna och tid att nå in i mig själv. Jag är sjukpensionär för utbrändhet efter att tidigare varit professor. Jag höll för högt

tempo, var engagerad i för mycket och ställde för stora krav på mig själv. Nu älskar jag lugnet som ger eftertanke.

Jag är nästan alltid ensam ute på Uvmarö, förutom hunden förstås. Efter någon eller några timmars arbete tar jag fram termosen och smörgåsarna, rullar ut mitt liggunderlag och sträcker ut mig. Jag ligger och tittar upp i himlen. Vinden kanske susar lite i lövkronorna, ibland hörs fågelkvitter - kanske faller jag i sömn en liten stund. Så här är livet som finast.

Björn Esping

