

# Område av riksintresse för friluftsliv i Östergötlands län

Stångåns vattensystem



## Förord

Naturvårdsverket har fått i uppdrag av regeringen att göra en översyn av vilka områden som bedöms vara av riksintresse för friluftslivet enligt 3 kap. 6 § miljöbalken.

Länstytelserna har med anledning av detta fått i uppdrag att lämna underlag till Naturvårdsverket med översiktliga bedömningar av nuvarande och eventuellt tillkommande områden som kan vara av riksintresse för friluftslivet. Till grund för Länsstyrelsens arbete ligger riktlinjer som har tagits fram av Naturvårdsverket i samråd med Havs- och vattenmyndigheten. En del av arbetet har genomförts inom ett projekt för att utveckla befintliga och ta fram nya planeringsunderlag som ska fungera som stöd för planering av landsbygdsutveckling i strandnära lägen i Östergötland.

Denna rapport har tagits fram av Länsstyrelsen i Östergötland och beskriver riksintresseområdet Stångåns vattensystem vilket utgör en del av Östergötlands läns redovisning till Naturvårdsverket.

Länsstyrelsen har inhämtat synpunkter på arbetet med översynen genom en remiss till samtliga av länets kommuner samt till föreningar, vattenråd, jord- och vattenägarförbund m.fl.

Claes Svedlindh  
Naturvårdsdirektör

Linnea Holmstrand  
Biolog



## Innehållsförteckning

|  |    |
|--|----|
| NAMN OCH DATUM .....   | 4  |
| OMRÅDESNUMMER OCH OMRÅDESNAMN .....                                      | 4  |
| RIKSINTRESSET BERÖR FLERA KOMMUNER.....                                  | 4  |
| AREA.....  | 4  |
| HUVUDKRITERIER.....  | 4  |
| STÖDKRITERIER.....   | 4  |
| FRILUFTSAKTIVITETER.....   | 5  |
| SAMMANFATTNING AV OMRÅDETS VÄRDEN.....                                   | 5  |
| FÖRUTSÄTTNINGAR FÖR BEVARANDE OCH UTVECKLING AV<br>OMRÅDETS VÄRDEN ..... | 5  |
| FYSISK PLANERING OCH BEFINTLIGA SKYDD (MILJÖBALKEN).....                 | 6  |
| OMRÅDETS HUVUDDRAG.....  | 6  |
| OMRÅDETS AVGRÄNSNING.....  | 8  |
| ANDRA RIKSINTRESSEN SOM BERÖRS .....                                     | 8  |
| REFERENSER OCH ÖVRIGT UNDERLAG .....                                     | 8  |
| KARTA.....   | 10 |

## Namn och datum

Värdebeskrivningen har tagits fram av representanter för Naturvårdsenheten och Kultur- och samhällsbyggnadsenheten vid Länsstyrelsen i Östergötlands län. Arbetsgruppen har bestått av biolog Linnea Holmstrand, samhällsplanerare Carolina Olsson, strandsskyddssamordnare Emma Hagström, biolog Jens Johannesson och biolog Lisa Johansson.

Februari 2014

## Områdesnummer och områdesnamn

FE3, Stångåns vattensystem

## Riksintresset berör flera kommuner

Riksintresset berör Linköpings (0580) och Kinda kommuner (0513) i Östergötlands län.

## Area

14 325 ha.

## Huvudkriterier

- Område med särskilt goda förutsättningar för berikande upplevelser i natur- och kulturmiljöer.
- Område med särskilt goda förutsättningar för friluftaktiviteter och därmed berikande upplevelser.
- Område med särskilt goda förutsättningar för vattenknutna friluftaktiviteter och därmed berikande upplevelser.

## Stödskriterier

- i huvudsak frånvaro av hinder för områdets användning för friluftssändamål, t.ex. inga eller små inskränkningar i allemansrätten
- möjlighet att komma till och in i området, samt vistas i eller i anslutning till området
- förekomst av brukningsvägar, stigar m.m.
- att det finns markerade leder och informationsskyltar
- förekomst av anläggningar eller service, såsom toalett, sopsortering, parkering, eldstäder, lägerplatser, vindskydd o.s.v.
- tålighet mot slitage i de delar som förväntas bli intensivt utnyttjade
- naturvärden som kan bestå även vid ökad besöksfrekvens
- särskilt goda förutsättningar att bedriva vattenanknutna friluftaktiviteter
- förekomst av sammanhängande gröna stråk
- bra vattenkvalitet, lämpliga stränder och bottnar
- omväxling
- tilltalande landskapsbild
- intresseväckande natur- och kulturvärden i form av ett omväxlande och attraktivt landskap med höga värden knutna till både vattensystemet och det omgivande eklandskapet.

## Friluftaktiviteter

I huvudsak knutna till vatten samt natur- och kulturupplevelser. Exempel på friluftaktiviteter är båtliv, bad, kanot, vandring, skid- och skridskoåkning, fritidsfiske, fågelskådning, klättring, bär- och svamplockning samt övernattnings/tältning.

## Sammanfattning av områdets värden

Stångåns vattensystem med Kinda kanal flyter fram genom ett omväxlande och attraktivt landskap med höga natur- och kulturvärden och är en betydelsefull vattenled för bl.a. det båtburna friluftslivet. Vattensystemet är ett populärt besöksmål för både boende i Östergötland och turister och området har stor potential att locka fler besökare, såväl regionala, nationella och internationella. Utmed Stångåns vattensystem finns möjlighet till en stor variation av upplevelser och mycket fin natur och kultur att uppleva. Stora delar av vattensystemet och Eklandskapet är lättillgängligt för allmänheten och nyttjas ofta och mycket, inte minst de tätortsnära delarna.

## Förutsättningar för bevarande och utveckling av områdets värden

Områdets värde för friluftslivet består främst i att det utmed vattensystemet finns möjlighet till en stor variation av upplevelser och aktiviteter tack vare av det omväxlande och attraktivt landskapet med höga natur- och kulturvärden. Området är lättillgängligt och det finns många friluftsanläggningar. Åtgärder som behövs för att bevara områdets värden för friluftslivet innefattar bl.a. att områdets karaktär med möjligheter till båtliv, fiske, bad, vandring m.m. bibehålls. Stränderna och andra attraktiva områden behöver hållas allemansrättsligt tillgängliga. Fisket behöver bedrivas på ett långsiktigt hållbart sätt, vattenkvaliteten bevaras och fågelskyddsområdena respekteras. Även fortsatt underhåll och skötsel av naturreservaten enligt skötselplan är viktigt liksom fortsatt underhåll och tillgång till befintliga badplatser, båtramper, vandringsleder m.m. även utanför skyddade områden. Det omgivande landskapet med sina höga natur- och kulturvärden behöver skötas genom t.ex. hävd av ängs- och betesmarker samt att övriga särpräglade och natursköna områden bevaras för att värdena för friluftslivet ska bestå.

Åtgärder, verksamheter och andra intressen som påtagligt kan skada områdets värden bedöms bl.a. vara;

- Exploateringar som begränsar allmänhetens tillträde till stränder.
- Exploateringar som försämrar förutsättningarna för båtlivet.
- Försvårande av allmänhetens tillträde till området genom t.ex. barriärskapande verksamheter.
- Ändrad markanvändning som enskilt eller kumulativt kraftigt försämrar upplevelsen av området.
- Verksamheter som enskilt eller kumulativt kraftigt försämrar vattenkvaliteten på ett sätt som negativt påverkar fisket eller badmöjligheterna.
- Bulleralstrande verksamheter och negativ visuell påverkan som påtagligt stör upplevelsevärdena.

Påtaglig skada handlar om åtgärder som kan ha en bestående negativ inverkan på det aktuella intresset eller som tillfälligt kan ha mycket stor negativ påverkan på detta. Det handlar även om åtgärder som kumulativt kan ha en mycket stor negativ inverkan.

Potentialen att utveckla områdets förutsättningar för turism och friluftsliv är mycket goda. Stora möjligheter finns bl.a. att förbättra informationen och utveckling av friluftsanordningar. Paketlösningar med vattenknutna aktiviteter i vattensystemet kombinerat med upplevelser av de omgivande vackra och innehållsrika natur- och kulturmiljöerna samt slottsmiljöer bör kunna locka en betydligt större mängd besökare än idag. De stadsnära delarna av vattensystemet och det omkringliggande eklandskapet kan också utnyttjas mer av den stadsbundna besöksnäringen. Linköpings kommun arbetar t.ex. med att öka tillgängligheten längs Stångån och ett omfattande arbete har påbörjats för att utveckla området kring Stångån. Stångån och Kinda kanal ska bli en attraktiv färdväg för besökare med egen båt, charterbåtar eller med turist- & passagerarbåtar mellan Kindabygden, Eklandskapet, Roxen och Göta kanal.

Friluftsinriktade/anpassade byggnationer, anläggningar och verksamheter som kan bidra till att stärka upplevelsen och nyttjandet av området bör främjas.

## Fysisk planering och befintliga skydd (Miljöbalken)

- Stångåns vattensystem omfattas av strandskydd som varierar mellan 100-300 m.
- Stångåns vattensystem omfattas av Åsunden och Ärlången-Regensjöarnas fiskevårdsområden. Hos respektive fiskevårdsområde finns bestämmelser kring fisket.
- Inom området finns för närvarande fyra fågelskyddsområden som helt eller delvis ingår i riksintresset.
- Vattenskyddsområde för Hycklinge.
- Stångån från Nykvarn och norrut ingår i Ramsarområdet för västra Roxen.
- Inom området finns för närvarande 12 områden som är utpekade som Natura 2000-områden och som ingår i EU:s nätverk med värdefulla naturområden; Bjärka-Säby, Brokinds lövskog, Brokinds skollhage, Hallstad ängar, Klevberget Sonebo, Ryda, Stafsäters, Sturefors, Vessers udde, Viggeby, Västerby och Västra Roxen.
- Inom området finns för närvarande 12 naturreservat som helt eller delvis ingår i riksintresset; Boda, Borgarmon, Brokinds lövskog, Hackelboön, Hallstad ängar, Klevberget, Ryda, Stafsäters lövskog, Sturefors, Vessers udde, Viggeby och Västerby lövskogar.
- Inom området finns flera biotopskyddsområden.
- Inom området finns ett antal detaljplaner och det finns antagna översiktsplaner för Kinda och Linköpings kommuner.

## Områdets huvuddrag

Stångåns vattensystem består av Stångån med Kinda kanal och de sjöar som kanalen sammanbinder från Åsunden i söder till Roxen i norr. Den norra delen av vattenleden flyter fram genom Eklandskapet som är ett slotts- och herrgårdslandskap som karaktäriseras av mycket stor rikedom på ek i hagar och skogar. Sturefors, Bjärka Säby och Brokind är de största egendomarna. Eklandskapet i Östergötland innehåller några av de finaste och mest värdefulla ekmiljöerna i Europa och har förutom stora natur- och kulturvärden även ett stort värde för friluftslivet. Från sjön Järnlunden och söderut omges vattensystemet av ett kuperat och omväxlande landskap med förkastningsbranter, barrskogar med ett stort inslag av öppna och ekrika odlingsmiljöer. Från Roxen kan både Östersjön och Västerhaven nås via Göta kanal.

Kinda kanal består av 15 slussar och följer i stor utsträckning Stångåns naturliga lopp söder om Linköping och förbinder sjöarna Åsunden (börjar vid Horn), Ämmern, Järnlunden, Lilla- och Stora Rängen, Ärlången, Roxen - hela vägen till Göta Kanal vid Bergs Slussar. Totalsträckan är ca 80 km, varav omkring 27 km är grävd och sprängd. Höjdskillnaden är 52,5 meter. Kanalen och slussarna färdigställdes på 1860-talet och har sedan dess manövrerats för hand av slussvaktarna som bor i de karaktäristiska gula slussvaktarbostäderna efter vägen. Förr var kanalen viktig som transportled för virke och vad jordbruket gav. Idag är den minst lika viktig för den som söker natur- och kulturupplevelser.

Sedan 1960-talet hålls kanalen öppen för trafik och vårdas av AB Kinda kanal. 7000-8000 passagerare reser årligen med M/S Kind. Turer kan även göras med båten M/S Birgit Sparre och M/S Prins Gustaf. I Linköping finns dessutom ångbåtsfartyg som trafikerar Kinda kanal. Ca 200 slusspass löses årligen av fritidsbåtar som går hela kanalens sträckning. Betydligt fler angör från Roxen/Göta kanal och slussar in till Linköping genom Nykvarns sluss. Gästhamnar finns bl.a. i Linköpings centrum, Tannefors, Hovetorp, Bestorp, Rimforsa, Hovby, Björkfors och Hycklinge. Andra fritidsbåtsanläggningar som finns i anslutning till Linköping är Motorbåtshamnen med båtuppläggningsplatser strax norr om Kallerstadsbron, kanotklubben och segelbåtshamnen strax norr om E4 samt jollebåtshamnen vid stångåmynningen i Roxen. Vid sjön Åsundens strand i södra Kinda ligger Hycklinge och här finns möjlighet till båttransport med trailer till ostkusten och Gamleby.

Vattensystemet används även av många som paddlar kajak eller kanot. Området lämpar sig mycket bra för paddling då det är enkelt att slussa, lite båttrafik, ofta skyddad paddling och man får uppleva en historisk kulturbyggd med flertusenåriga anor och ett vackert östgötskt landskap. Kajaker finns att hyra på flera platser bl.a. vid norra Järnlundens strand och på Rimforsa Strand vid Åsundens strand.

Längs Stångåns vattensystem finns många populära besöksmål. Kinda kanals slussar vid Nykvarn, Tannefors, Hackefors, Hjulsbro och Slattefors, Sturefors, Hamra, Hovetrop och Brokind lockar många besökare men även de många restauranger och caféer som finns längs ån och sjöarna. Möjligheter till övernattnig finns på flera platser längs med vattensystemet. Badplatser finns på ett stort antal platser och sjöarna i vattensystemet är populära skridsko- och fiskevatten. Vintertid används även sjöarna av pimpelfiskare och skidåkare. Fiske från land och båt är populärt. I Järnlunden kan man fiska bl.a. gädda, abborre, gös och sjön är populär bland fritidsfiskare. Fiskekort kan köpas på flera ställen och i Rimforsa kan man hyra båt. Även Åsunden är populär bland fritidsfiskare där det också bedrivs turistfiske och till fångst kan räknas bl.a. abborre, gädda och gös. I Stångån är fiske med handredskap fritt från mynningen i Roxen till Slattefors sluss. Under främst sommarhalvåret är hela Stångådalen från Linköping till Hycklinge mål för talrika natur- och kulturguidningar vilket kan berika dem som vill få ökade kunskaper om miljöerna i det mycket varierande landskapet.

Förutom det vattenanknutna friluftslivet vandrar och cyklar många människor i området. Östgötaleden och Sverigeleden ansluter till vattensystemet på flera platser. Kärningberget, som ligger intill Ärlångens strand utanför Grebo, är populärt bland klättrare.

Under de senaste åren har ett projekt drivits med syfte att öka tillgängligheten till naturen utmed Kinda kanalsystemet. Projektet har ökat möjligheten för besökare såsom kanotister och skridskoåkare att upptäcka naturen från vattnet och möjligheten till

friluftsliv har blivit bättre i några av de finaste naturområdena utmed kanalen. I projektet har det även ingått att ta fram ett gemensamt informationsmaterial om kanalsystemets värden och i naturreservatet Hackelboö har en upplevelseanläggning för barn anlagts.

Utmed Stångåns vattensystem finns i dagsläget 12 naturreservat. Många av naturreservaten används mycket för friluftaktiviteter och har anordningar för friluftslivet. Några av de mest välbesökta är Hallstad ängar, Hackelboö, Viggeby, Brokind skollhage, Västerby lövskog och Sturefors.

Viggeby naturreservat, som ligger invid sjön Järnlunden, besöks t.ex. av tusentals personer varje år för att bada, vandra, plocka bär och svamp, fiska, åka skridskor och njuta av den vackra naturen. Reservatets omväxlande natur har något att erbjuda för alla och är värd ett besök året om. Omkring 10 kilometer vandringsled finns inklusive en gren av Östgötaleden. Vandringslederna i området går över blomsterrika hällmarker, genom fina ekmiljöer, lummiga lövskogar och böljande, öppna betesmarker. Havsörn, mindre hackspett samt orkidéerna Adam och Eva och skogsknipprot är några exempel på reservatets mångfald av djur och växter. Längs lederna finns flera rastplatser och vindskydd. Ett par av rastplatserna är anpassade för besökare i rullstol. Om sommaren är reservatet ett populärt besöksmål för båtfarare och badgäster. I området finns flera badplatser med inbjudande sandstränder eller mjukt rundade klippvallar. Även ett par av badplatserna är anpassade för besökare med rörelsehinder. När isarna ligger kommer pimpelfiskare och långfärdsskridskoåkare hit.

## Områdets avgränsning

Riksintresset avgränsas av en 150 m bred zon från strandlinjen (efter topografiska kartan). Riksintresset omfattar nu även Stångåns fåra från Bjärka Säby till Hovetorp/Hamra. Gränsen har även justerats så att vissa områden med särskilt höga friluftsvärden lagts till.

Om ett friluftsområde inom en tätort har riksintressanta friluftsvärden får avgöras från fall till fall. För att ett friluftsområde inom en tätort ska betraktas som en del av riksintresset för friluftslivet ska det ha en koppling till det som är riksintressant exempelvis ett grönstråk längs med ett vattenområde som är riksintressant. Friluftsområden som ligger insprängda bland bebyggelse har många gånger främst friluftsvärden på en lokal nivå och ska i sådana fall inte betraktas som riksintressanta.

## Andra riksintressen som berörs

- Riksintresse för naturvård; Eklandskapet Linköping-Åtvidaberg NRO05046 och Västra Roxen NRO050050 (3 kap MB)
- Riksintresse för kulturmiljövård; Bjärka-Säby KE27, Brokind KE88 och KE38, Gumhem KE26, Hornsberg-Ekeby KE98, Kinda kanal KE28, Linköpings stad KE32, Sturefors slott KE29, Sörby KE30, Tjärstad KE97, Vårdsberg-Landeryd KE39 och Västra Ekeby KE25 (3 kap MB)
- Natura 2000-områden; Bjärka-Säby, Brokinds lövskog, Brokinds skollhage, Hallstad ängar, Klevberget Sonebo, Ryda, Stafsätters, Sturefors, Vessers udde, Viggeby, Västerby och Västra Roxen (4 kap MB)
- Riksintresse för totalförsvaret; flera områden berörs (3 kap MB)

## Referenser och övrigt underlag

Linköpings kommun, 2011. Projektplan för utveckling av Stångån Kinda kanal genom



Linköping från Slattefors till Roxen.

Länsstyrelsen Östergötland 2010. Friluftsliv i Östergötland – en regional kartläggning.  
Rapport 2010:14.

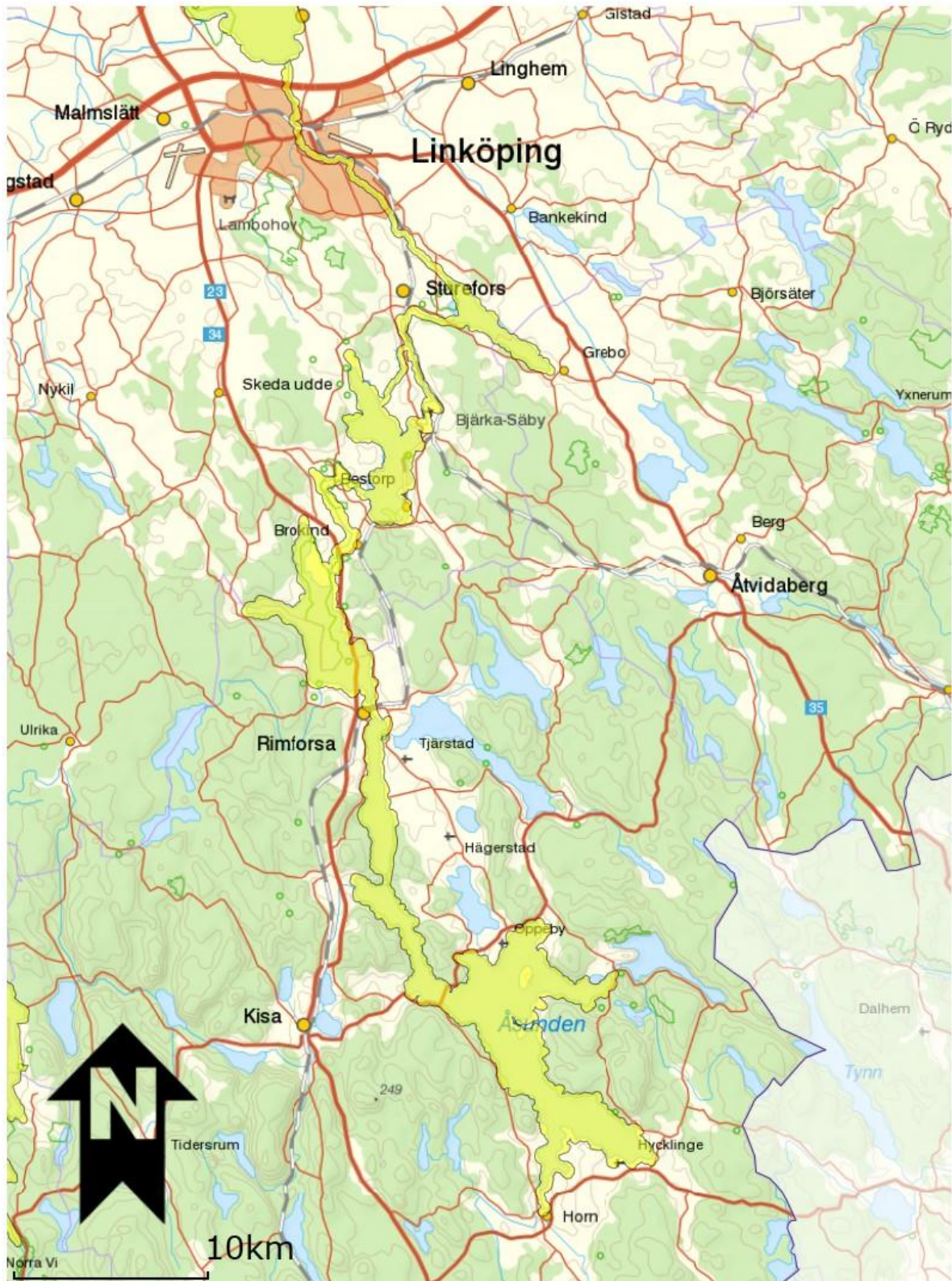
Länsstyrelsen Östergötlands 1991. Registerblad för område av riksintresse för  
friluftslivet, Kinda kanal.

Länsstyrelsen Östergötland, reservatsfoldrar.

<http://www.visitlinkoping.se>

<http://www.kindakanal.se>

# Karta



© Länstyrelsen, Lantmäteriet, NVDB, ESRI Inc, RAA, SGI, Sjöfartsverket, SMHI, SVO, SCB, SIV, FM, Bergsstaten, SLU

Skala 1:247167