

SKÖTSELPLAN FÖR NATURRESERVATET VINSANLEHTO

Denna skötselplan är en bilaga till Länstyrelsens beslut 2013-02-11 om revidering av gräns och föreskrifter av naturreservatet Vinsanlehto. Reservatet är även ett Natura 2000- område med beteckning SE0820196. För området finns en bevarandeplan som fastställdes 2007-12-11.

INNEHÅLLSFÖRTECKNING

1. ALLMÄNT.....	1
1.1 Reservatets syfte	2
1.2 Beskrivning av området.....	2
2. BEVARANDEMÅL NATURVÄRDEN	3
2.1 Skog	3
2.1.1 Skogliga värdekärnor.....	3
2.1.2 Utvecklingsmarker.....	4
2.1.3 Naturvårdsbränning	4
2.1.4 Avveckling av främmande trädslag	4
2.1.5 Hantering av spontana bränder	4
2.2 Våtmarker, sjöar och vattendrag.....	4
3. FRILUFTSLIV OCH INFORMATION.....	5
3.1 Information	6
3.2 Anläggningar	6
3.3 Stigar och leder	6
4. GRÄNSER.....	7
5. TILLFARTSVÄGAR.....	7
6. SAMMANFATTNING AV SKÖTSELÅTGÄRDER	8

BILAGOR

- A. Översiktskarta
- B. Information och parkering

1. ALLMÄNT

Denna skötselplan anger riktlinjerna och målen för skötseln av **naturreservatet Vinsanlehto**. Vid planering och utförande av skötselåtgärder ska syftet med naturreservatet och reservatsföreskrifterna vara styrande. Andra aktuella regelverk och riktlinjer ska också beaktas.

1.1 Reservatets syfte

Syftet med reservatet är att bevara områdets värdefulla naturmiljö och opåverkade karaktär. Reservatet ska bevara den biologiska mångfalden i området och ge förutsättningar för skogar, våtmarker och andra ingående ekosystem att utvecklas naturligt.

Inom ramen för dessa mål ska reservatet ge möjlighet till naturupplevelser, friluftsliv och vetenskaplig forskning i orörd natur.

Syftet ska nås genom att:

- Inget skogsbruk bedrivs i området.
- Exploateringar och annan verksamhet som kan skada naturmiljön i området förhindras.
- Området lämnas till fri utveckling med möjlighet till avveckling av främmande trädslag samt naturvårdsbränning och/eller stängsling efter särskild utredning.
- Vid behov återställa områdets naturliga hydrologi genom att till exempel lägga igen diken.
- Trädfällning och påverkan på markskiktet undviks vid alla typer av åtgärder, med undantag för avveckling av främmande trädslag.

1.2 Beskrivning av området

Area: 88 ha
Naturtyper: Skogsmark ca 84 ha, varav produktiv skog ca 75 ha
Myr ca 4 ha

Reservatet ligger cirka två mil väster om Korpilombolo och utgörs av en för trakten ovanligt reslig och grov tallskog. Berggrunden i området består av sedimentära bergarter som gråvacka och arenit. Den dominerande jordarten är morän.

En skogsbilväg går genom reservatets norra del och öster om vägen ligger en vacker 20-40 meter bred ravin. Ravinen är en isälvsränna där glacialt smältvatten har dränerats och som ingår i ett långt stråk av isälvsavlagringar. På krönet och i branterna står talldominerad skog med rikligt inslag av träd i 200-års åldern och även enstaka mycket gamla individer som är 400 år eller äldre. Vissa träd bär spår efter brand. I de övre delarna av ravinen påträffas en del yxavverkade och sågade stubbar medan de nedre delarna är mer opåverkade. Dalgången är mycket fin och varierad med bitvis blockig och svårframkomlig terräng. Vegetationen är frodig, där står högt och snårigt vide, doftande älgört, gråal samt stora björkar och granar. Rikligt med granlågor samt även en del lågor av björk förekommer. Längs ett parti på ravinens västra sida blir skogen sumpig med ett starkt graninslag och rikligt med vindfällda träd. Här finns även äldre lågor samt en del grova aspar.

I norra delen väster om vägen finns det utvecklingsmark där det tidigare har skett plockhuggning. Ett sumpigare parti med skogsfråken är dock opåverkat av skogsbruk och hyser en hel del gran-, tall- och björklågor.

Reservatets centrala del utgörs av gammal tallskog med inslag av äldre björkar. Träden är av imponerande dimensioner och många bär tydliga spår efter brand. En del avverkningsstubbar förekommer men bitvis finns det rikligt med torrakor liksom lågor av tall och björk. I anslutning till Karijokibäcken finns en gammal slätteräng. Söderut, öster om myren, övergår skogen successivt i en gles blandskog på underlag av torv och sten. Utmed bäcken längst i söder är vegetationen örtrik och här står frodig gransumpskog med grova granar och rikligt med lågor.

I södra delen av reservatet finns ännu en slätteräng och ett bäckdrag med gammelgran.

Inne bland tallarna i Vinsanlehto ligger en gammal timrad slätterkoja uppförd av den förste brukaren av förra skogstorpet Norra Juoksuberget. På både den norra och södra myren finns kulturlämningar i form av gamla slätterlador. Kojan har renoverats 1989 och en stig leder från reservatsskylten vid vägen till kojan.

2. BEVARANDEMÅL NATURVÄRDEN

2.1 Skog

Skogarna i reservatet är mosaikartade och består av både tall-, sump- och myrskogar där tallskogarna dominerar.

Bevarandemål

- Arealen värdekärna får inte minska.
- Naturvärden ska bevaras och växt- och djurlivet ska tillåtas utvecklas fritt. Förändringar i naturtillståndet ska endast ske genom naturlig succession och naturliga processer.
- Främmande trädslag som t. ex *P. contorta* ska inte förekomma.

Skötselåtgärder

- Inga aktiva skötselåtgärder, med undantag för borttagande av främmande trädslag som upptäcks inom reservatet.

2.1.1 Skogliga värdekärnor

- **Ingående naturtyper: 9010 Västliga taiga, 9050 Näringsrik granskog, 9080 Lövsumpskog samt 91D0 Skogsbevuxen myr**

Reservatets skogliga värdekärnor omfattar flera olika skogstyper och biotoper men domineras av tallskog i centrala delen. Här har det också brunnit och det finns grova



överståndare som bär spår av detta. Längs bäckdråget i söder står det gammal gransumpskog med gott om lågor och en örtrik vegetation.

2.1.2 Utvecklingsmark

I norra delen av reservatet, väster om vägen, ligger utvecklingsmarken. I den finns yngre björkskog och plockhuggen tall. Området bör tills vidare lämnas för fri utveckling.

2.1.3 Naturvårdsbränning

Vinsanlehto är ett förhållandevis litet område med genomgående höga naturvärden. I reservatet är det dessutom få naturliga avgränsningslinjer för att begränsa en brand. Sammantaget innebär detta att det inte är lämpligt att genomföra en naturvårdsbränning i reservatet.

2.1.4 Avveckling av främmande trädslag

Målsättningen inom alla skyddade områden är att främmande trädslag (t ex *Pinus contorta*) inte ska finnas. Inom reservatet finns idag inga uppgifter om att contorta skulle ha etablerats. Om främmande trädslag upptäcks i samband med gränskontroll eller andra besök till området ska detta rapporteras och åtgärdas.

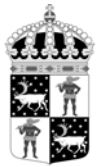
2.1.5 Hantering av spontana bränder

På grund av områdets begränsade storlek och de anläggningar som finns ska bränder som uppstår i reservatet släckas. Vid släckningsarbete ska så skonsamma metoder som möjligt användas och befintliga begränsningslinjer så som vägar, vattendrag och rågångar nyttjas i första hand. Fysiska ingrepp som fällning av träd eller anläggande av mineralgator bör undvikas.

2.2 Våtmarker, sjöar och vattendrag

- **Ingående naturtyper: 7140 Mossor och kärr, 7160 Mineralrika källor och källkärr**

Myrarna i södra och norra delen av reservatet har tidigare hävdats genom myrslätter men det var ett antal år sedan det skedde. På grund av långt framskriden igenväxning bedöms det inte vara meningsfullt att återuppta hävden i området.



Det var länge sedan myren slåtrades vilket innebär att den har växt igen.

Länsstyrelsen har inte genomfört någon annan riktad naturvärdesinventering av reservatets våtmarker, sjöar eller vattendrag. Vi har ingen kännedom om att de ska vara påverkade av någon form av markavvattning, dämning eller annan yttre påverkan som kan ha en negativ effekt på naturvärdena.

Om det förekommer diken som kan komma att påverka områdets hydrologi negativt och på sikt utgör ett hot mot områdets naturvärden, bör åtgärder vidtas. Eventuella åtgärder, såsom igenläggning av diken, genomförs vid behov och efter att en undersökning av områdets hydrologi har slutförts.

Bevarandemål

- Naturliga hydrologi ska bevaras och växt- och djurlivet skall tillåtas utvecklas fritt. Förändringar i naturtillståndet ska endast ske genom naturlig succession och naturliga processer.

Skötselåtgärder

- Inga aktiva skötselåtgärder.

3. FRILUFTSLIV OCH INFORMATION

Grunden för friluftslivet inom reservatet är att det alltid ska ske utifrån områdets naturgivna förutsättningar. Anläggningar och leder ska vara anpassade efter naturmiljön och hållas i gott skick.

Det finns flera anläggningar i området så som slätterkoja, eldplats, slätterlada, parkering samt informationsskylt.

3.1 Information

Det finns en informationstavla vid reservatet, se bilaga B. Den behöver uppdateras med en ny karta. Det är även skyltat till en kalkkälla vid slätterkojan.

Skötsel mål

- En informationstavla om reservatet ska finnas.
- Informationstavlan skall vara i gott skick och informationen ska vara aktuell.
- Aktuell information om reservatet skall finnas på länsstyrelsens hemsida.

Skötselåtgärder

- Informationstavla enligt gällande standard skall tas fram och monteras upp inom ett år från det att beslutet vunnit laga kraft.
- Information om reservatet läggs ut på Länsstyrelsens hemsida snarast efter att beslutet vunnit laga kraft.

3.2 Anläggningar

I reservatet finns det flera slätterlador och en restaurerad slätterkoja. Utanför kojans finns det en eldplats, är den i dåligt skick ska den avvecklas. Finns det övriga anläggningar i området kan även de avvecklas. Vid slätterkojan ska det finnas ved.

Om behov uppkommer, ekonomiska förutsättningar finns och det bedöms vara förenligt med reservatets syften kan nya anläggningar för att kanalisera eller främja friluftslivet iordningsställas.

Skötsel mål

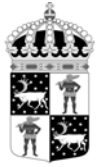
- Anläggningar ska vara anpassade till naturmiljön och hållas i gott skick.
- Det ska finnas en parkeringsplats.
- Det ska finnas ved vid slätterkojan.

Skötselåtgärder

- Kontroll av anläggningarnas skick skall ske regelbundet och åtgärder sker vid behov.
- Anläggningsgraden ska med jämna mellanrum utvärderas.

3.3 Stigar och leder

Det går en stig från reservatsskylten till en slätterlada på den södra myren. På myren är stigen spångad och spängerna är i dåligt skick. De ska tas bort och inga nya läggs ut på grund av att Länsstyrelsen bedömer att spänger inte behövs i dagsläget. Om besöksstrycket ökar i framtiden ska det undersökas om det behövs nya spänger på någon del av stigen.



I de fall stigar eller leder anläggs skall de så långt som möjligt anpassas till naturliga förutsättningar för att minimera behovet av röjning och påverkan på naturmiljön. Vid röjning av stigar och leder i reservatet ska alla träd med diameter över 10 cm i brösthöjd lämnas kvar som död ved. För att bevara naturvärden men även av estetiska skäl, ska kapning av lågor undvikas om framkomligheten istället kan lösas genom t ex kvistning eller omdragning av stigen. Av säkerhetsskäl ska fokus i underhållet av lederna framförallt vara på att stigmarkeringarna hålls tydliga samt att eventuella spångade delar är i gott skick.

Skötselmål

- Markslitaget från besökare får inte bli så stort att det påverkar områdets natur- eller upplevelsevärden negativt.
- Uppmärkta leder ska ha god status.

Skötselåtgärder

- Spängerna ska tas bort.
- Sträckningen av strövstigar ska kvalitetssäkras med hjälp av GPS.
- Stigarna ska markeras tydligt och enhetligt samt kompletteras med vägvisare där så behövs.
- Kontroll av stigarnas status ska göras minst vart femte år.

4. GRÄNSER

Naturreservatets gränser ska vara markerade enligt Naturvårdsverkets anvisningar.

Skötselmål

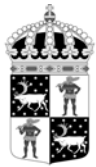
- Reservatets gränser skall vara tydligt markerade enligt Naturvårdsverkets anvisningar.

Skötselåtgärder

- Kontroll av gränsmarkeringarna och rågångar ska göras minst vart tionde år.
- Vid behov röjs rågångar och otydliga markeringar åtgärdas.

5. TILLFARTSVÄGAR

Det går en skogsbilväg genom norra delen av reservatet, vägen går mellan Gustavsberg och Narcken.



6. SAMMANFATTNING AV SKÖTSELÅTGÄRDER

Avsnitt	Vad	När
	Översyn och eventuell revidering av skötselplan	Senast 2023
2.1	Skog	
	Avveckling av främmande träslag.	Vid behov
3.1	Information	
	Aktuell informationsskylt om reservatet tas fram och monteras upp.	Snarast
	Kontrollera att skylten innehåller aktuell information och är läsbar.	Löpande
	Röjning av sly runt informationsskylt.	Vid behov
	Aktuell information om reservatet ska finnas på länsstyrelsens hemsida.	Snarast/inom två veckor från att beslutet vunnit laga kraft
3.2	Anläggningar	
	Statusen på parkeringen och slätterkojan kontrolleras och vid behov förbättras.	Löpande
	Vedpåfyllning vid slätterkojan	Vid behov
3.3	Stigar och leder	
	Ta bort spänger	Snarast
	Mäta in stigar med GPS	I samband med övrig tillsyn
	Kontrollera stigarnas status	Löpande men minst vart 5 år
4	Gränser	
	Kontrollera att gränsmarkeringarna är tydliga.	Vart 10:e år

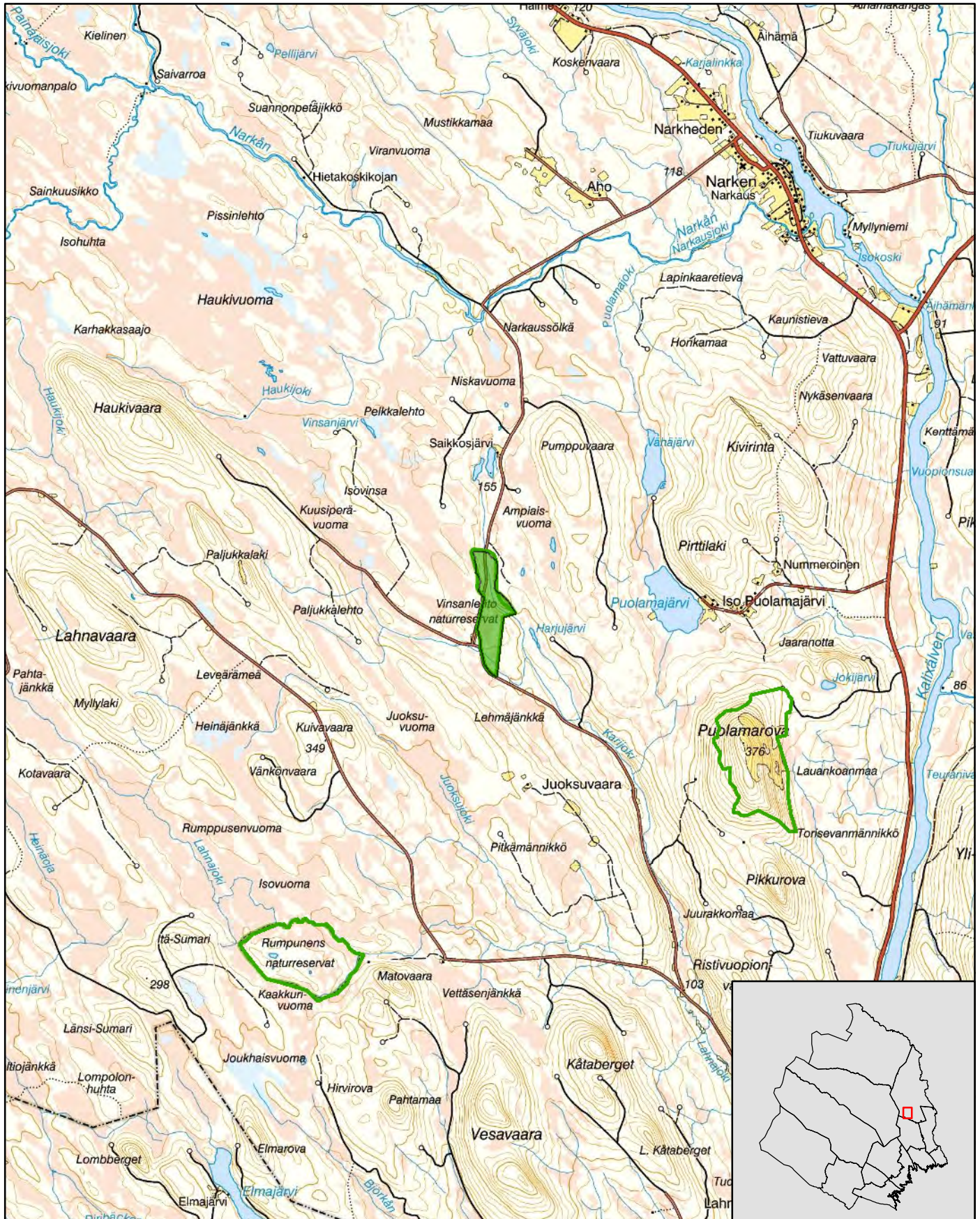


Naturreservatet Vinsanlehto

Pajala kommun

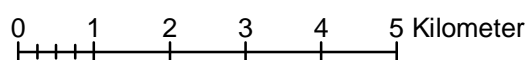
Skala 1:100 000

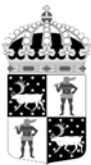
Länsstyrelsen
Norrbotten



© Lanmäteriet

- Naturreservatet Vinsanlehto
- Andra naturreservat





Länsstyrelsen
Norrbotten

511-6237-11

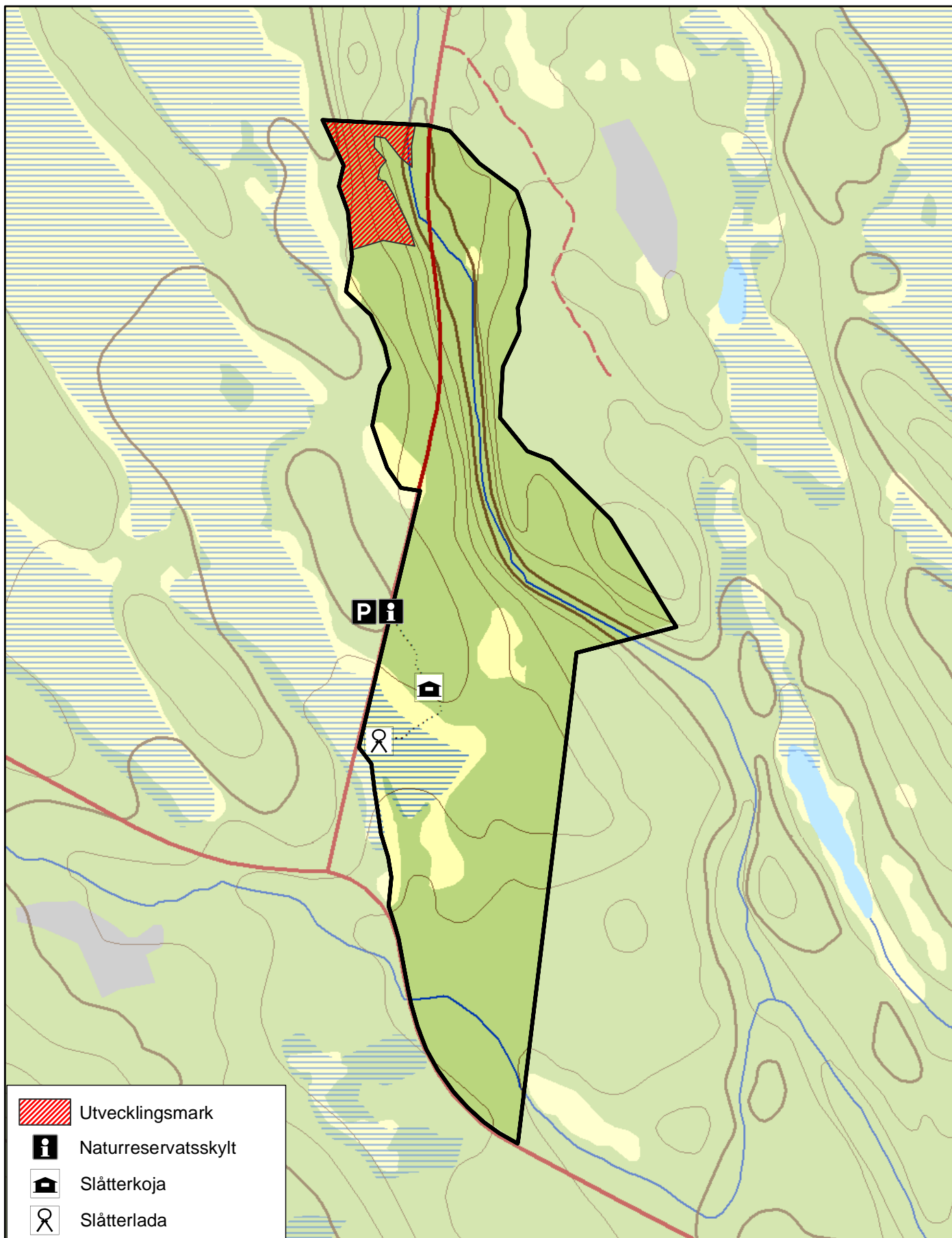
NR2001236

Bilaga B

Naturreseptatet Vinsanlehto

Information, anläggningar och markslag

Skala 1:12 000



© Lantmäteriet

0 250 500 Meter

