



Enheten för naturskydd

Se sändlista

BILDANDE AV KLACKBERGSSKOGENS NATURRESERVAT

Beslut

Lännsstyrelsen förklarar med stöd av 7 kap. 4 § miljöbalken (1998:808) det område som avgränsats på karta enligt bilaga 1 och 2, med den gräns som slutligen märks ut i fält, som naturreservat. Naturreservatets namn ska vara Klackbergsskogens naturreservat.

För att tillgodose och uppnå syftet med naturreservatet förordnar lännsstyrelsen med stöd av 7 kap. 5, 6 och 30 §§ miljöbalken samt 22 § förordningen (1998:1252) om områdesskydd enligt miljöbalken m.m. att nedan angivna föreskrifter ska gälla för naturreservatet (se Föreskrifter för naturreservatet samt karta i bilaga 3).

Slutligen fastställer lännsstyrelsen i enlighet med 3 § förordningen om områdesskydd enligt miljöbalken m.m. skötselplan enligt bilaga 4 för naturreservatets långsiktiga vård. Förvaltare för naturreservatet ska vara lännsstyrelsen.

Beslutet riktar sig till var och en, fastighetsägare och innehavare av särskild rätt, vars rättigheter att använda mark- och vattenområden berörs inom reservatsområdet. Föreskrifterna enligt punkten C om rätten att färdas och vistas inom naturreservatet och om ordningen i övrigt inom naturreservatet gäller omedelbart, även om de överklagas, jämför 7 kap. 30 § andra stycket miljöbalken.

Uppgifter om naturreservatet

Benämning:	Klackbergsskogens naturreservat
NVR-id:	21-2049884
Kommun:	Hudiksvall
Lägesbeskrivning:	Cirka 7,3 kilometer nordost om Hålsjö. Se bifogad översiktskarta (bilaga 2)
Centrumkoordinater (SWEREF99 TM):	N: 6862885 E: 598051
Gräns:	Se bifogad beslutskarta (bilaga 1), gränsen är markerad med den punktstreckade linjen, samt brytpunktskarta (bilaga 5).
Fastigheter:	
Markägare:	Privat
Areal (från VIC Natur):	Total areal 26,7 hektar Landareal 26,7 hektar Produktiv skogsmark 22,8 hektar Därav naturskog* 23,2 hektar <small>*Areal från länsstyrelsens inventering</small>
Förvaltare:	Länsstyrelsen
Friluftsliv:	Området är av litet intresse för friluftslivet.

Syftet med naturreservatet

Syftet med naturreservatet är att bevara den biologiska mångfalden, och att vårda och bevara värdefulla naturmiljöer. De värdefulla livsmiljöerna naturskogsartad barrskog och våtmarker, samt de typiska växt- och djursamhällen som är karakteristiska för dessa livsmiljöer i kuperad, sydlig, boreal region ska ha gynnsamt tillstånd*. Strukturerna som gamla, grova och senvuxna träd, hålträd, stående döda och döende träd och lågor ska förekomma i för livsmiljöerna gynnsam omfattning. Naturliga vattenflöden i mark och vattendrag ska råda, och naturliga störningsprocesser får verka i området.

* =Gynnsamt tillstånd (på objektsnivå) är jämförbart med begreppet gynnsam bevarandestatus. Vad som menas med gynnsam bevarandestatus definieras i 16 § förordningen om områdesskydd enligt miljöbalken m.m.

Syftet ska nås genom att:

- Inget skogsbruk bedrivs i området
- Områdets naturliga hydrologi skyddas från fysisk påverkan
- Exploateringar och arbetsföretag i området förhindras
- Skogsmiljöerna lämnas huvudsakligen för fri utveckling
- Mindre åtgärder för att gynna sälg och asp kan utföras, liksom åtgärder för att minska skadan inom naturreservatet av åttatandad barkborre om det bedöms motiverat

Skälen för beslutet

De främsta naturvärdena i området, och de som ligger till grund för bildande av naturreservatet, är värdena knutna till den gamla, naturskogsartade barrskogen. Den är i princip opåverkad av modernt skogsbruk, det finns vissa spår av stubbar från äldre tider. Den gamla skogen utgörs av nyckelbiotop sedan 1995. Skogen är grandominerad med stor åldersspridning och skiktning. Många delar är i 140-150 års åldern men det finns granar på upp emot 200 år, liksom yngre. Inslag av lövrika partier med björk finns, samt lite asp och även några riktigt gamla sälgar.

Förekomsten av död ved är rik i området, både stående och liggande, främst av gran. Det finns även en stor variation av nedbrytningsgrad av den döda veden, vilket tyder på lång kontinuitet av död ved. Rörligt markvatten finns i större delen av området vilket medför god bonitet. Små surdråg och rännilar finns i delar av området som bidrar till ett fuktigt mikroklimat och delen i norr är våtmark med gamla, senvuxna tallar. Dessa naturskogsstrukturer ger goda förutsättningar för arter som kräver död ved, gamla träd, stabilt mikroklimat och en kontinuitet i trädsikt. Området är därför mycket artrikt och 34 naturvårdsarter har hittats (signalarter och/ eller rödlistade arter). De rödlistade arter som är funna i området är tretåig hackspett (NT), knärot (VU), doftskinn (NT), rosenticka (NT), doftticka (VU), granticka (NT), ullticka (NT), gränsticka (NT), garnlav (NT), vedskivlav (NT), skrovellav (NT), kortskaftad ärgspik (NT), vitgrynig nållav (NT) och gammelgransskål (NT).

För att bevara områdets naturvärden behöver skogen undantas från skogsbruk och exploatering. Det tillgodoses bäst genom att skydda området som naturreservat.

Föreskrifter för naturreservatet

Föreskrifterna under A och C nedan utgör inte hinder för förvaltaren av naturreservatet eller av förvaltaren utsedd uppdragstagare att utföra de åtgärder som behövs för att uppnå syftet med naturreservatet, som framgår av föreskrifterna B1-B7 nedan. Inte heller utgör föreskrifterna hinder för länsstyrelsen eller av länsstyrelsen utsedd uppdragstagare att utföra inventeringsverksamhet, nödvändig insamling av bestämningsmaterial, eller annan dokumentation av växt- och djurliv, andra naturförhållanden och friluftsliv inom naturreservatet.

Föreskrifterna nedan utgör inte hinder för renskötsel i enlighet med rennäringslagen (1971:437) eller för att framföra motordrivet fordon vid renskötsel i enlighet med gällande terrängkörningslagstiftning.

Föreskrifterna nedan gäller inte i ett område upp till 10 meter från respektive hörn på stugan som finns markerad på kartan i bilaga 3.

Föreskrifterna utgör inte hinder för markägaren att med hjälp av fyrhjuling eller liknande, transportera det material som behövs för underhåll av stugan som finns i naturreservatet enligt den sträckning som är markerad på kartan i bilaga 3, förutsatt att alla andra nödvändiga tillstånd och dispenser beviljas. Föreskrifterna utgör inte hinder för markägaren att avverka den minsta mängd träd/buskar som krävs för att kunna köra till stugan ovan, samt att lägga enkel bro över bäcken för samma ändamål. De fällda träden/buskarna ska lämnas kvar i naturreservatet. Det finns även möjlighet att söka tillstånd för att anlägga enskild färdled**, se föreskrift A4 nedan.

Föreskrifterna utgör inte hinder för normalt underhåll av; befintliga stigar, traktorvägar, tillåten ny traktorväg och ny tillståndsgiven enskild färdled (se föreskrifterna A3 och A4 nedan). Med befintliga avses vid tidpunkten för det här beslutet. Träd som faller över stigar/traktorvägar/färdled får kapas och läggas vid sidan om. Körspår i traktorvägarna får fyllas igen med material från sidorna som blivit upptryckt.

** Med färdled menas definitionen enligt Förordning (SFS 2001:651) om vägtrafikdefinitioner. Se även Miljösamverkan Sveriges bedömning av körning på enskild färdled: <https://www.miljosamverkansverige.se/wp-content/uploads/enskild-fardled.pdf>

A. Föreskrifter enligt 7 kap. 5 § miljöbalken om inskränkningar i rätten att använda mark- och vattenområden

Utöver vad som gäller enligt andra författningar är det förbjudet att

1. avverka träd eller buskar, eller att ta bort eller upparbeta dött träd eller vindfälle,
2. uppföra eller anlägga byggnad, brygga, bro, mast, antenn, torn, campingplats, luft- eller markledning, stängsel, hägnad eller annan anläggning,
3. anlägga väg, stig, vandringsled eller parkeringsplats, annat än att anlägga traktorväg för skogsbruk inom markerat område, se karta i bilaga 3. Traktorvägen ska planeras så att avverkning samt påverkan på mark och vatten minimeras. Förstärkning med ytskikt och ev. trummor/ broar kan behövas så att skada på naturmiljön vid körning minimeras, särskilt i blötare partier. Samråd enligt miljöbalken kan krävas med tillsynsmyndigheten.
4. utan länsstyrelsens tillstånd anlägga enskild färdled avsedd för motorfordon till stugan, inklusive bro över bäcken, se sträckning i karta i bilaga 3,
5. bedriva vattenverksamhet, som t.ex. att utföra vattenreglering eller leda bort vatten,
6. bedriva täkt, anordna upplag, borra, mejsla, måla, spränga, gräva, schakta, dämna, tippa, fylla ut, dika, dikesrensa, muddra, eller på annat sätt skada mark och block,
7. bedriva mineralutvinning,
8. använda eller sprida kemiska och biologiska bekämpningsmedel, kalk, gödselmedel eller växtnäringsämnen,
9. framföra motordrivet fordon,
10. sätta upp tavla, plakat, affisch, skylt eller göra inskrift,
11. plantera in eller sätta ut växt- eller djurart,

Föreskrift 1 ovan utgör inte hinder för röjning av befintliga siktgator som behövs för den jakt som är tillåten i reservatet.

Föreskrift 2 ovan utgör inte hinder för underhåll av befintliga jaktpass.

Föreskrift 9 ovan utgör inte hinder för genomfart av skogsbruksmaskiner på befintliga och nya tillåtna traktorvägar enligt föreskrift 3 ovan, se karta i bilaga 3. Föreskrift 9 utgör inte heller hinder för körning med motorfordon på tillståndsgiven enskild färdled enligt föreskrift A4.

Föreskrift 9 ovan utgör inte hinder för älgragare eller liknande som behövs för uttransport av större vilt från området vid den jakt som är tillåten i naturreservatet. Uttransporten ska ske på så sätt att skador på mark och vegetation undviks.

Föreskrift 10 ovan utgör inte hinder för uppsättning av de skyltar som behövs i samband med den jakt som är tillåten i naturreservatet.

B. Föreskrifter enligt 7 kap. 6 § miljöbalken om förpliktelser för ägare och innehavare av särskild rätt till fastighet att tåla visst intrång

För att tillgodose syftet med naturreservatet förpliktigas ägare och innehavare av särskild rätt till fastighet att tåla följande intrång.

1. Utmärkning av naturreservatets gräns enligt Naturvårdsverkets anvisningar.
2. Uppsättning och underhåll av informationstavlor.
3. Genomförande av återkommande skötselåtgärder för att gynna arter knutna till äldre lövträd, i form av friställning av utvalda sälgar och aspar i hela naturreservatet.
4. Genomförande av skötselåtgärder av engångskaraktär i föreskriftsområde 1 (se karta i bilaga 3) i form av veteranisering av vissa träd för att påskynda utveckling av höga naturvärden.
5. Begränsa och/eller förhindra storskaliga angrepp av åttatandad granbarkborre genom utplacering av fällor, utläggning av fångstvirke, fällning och barkning av angripna granar, rotkapning och barkning av vindfällda granar. Fällda träd ska i första hand lämnas i naturreservatet, men fällda fårskt angripna träd kan i undantagsfall transporteras ut om områdets prioriterade bevarandevärden påtagligt hotas. Eventuellt infört fångstvirke ska föras ut ur reservatet.
6. Återkommande bekämpning av för reservatsområdet invasiva främmande arter och icke inhemska träd och buskar i hela naturreservatet.

7. Undersökning och dokumentation av växt- och djurliv, andra naturförhållanden och friluftsliv.

C. *Föreskrifter enligt 7 kap. 30 § miljöbalken om rätten att färdas och vistas inom naturreservatet samt om ordningen i övrigt inom naturreservatet*

Utöver vad som gäller enligt andra författningar är det förbjudet att

1. framföra motordrivet fordon,
2. ta ved, bryta kvistar, fälla eller på annat sätt skada levande eller döda stående eller omkullfallna träd och buskar,
3. elda, annat än på våtmarken/myren i norra delen av naturreservatet med ved som tagits med och under förutsättning att spridningsrisk inte finns,
4. skada, plocka eller samla in växter, svampar och lavar,
5. klättra i boträd, uppehålla sig nära rovfågelbo, lya eller gryt, samla in djur eller på annat sätt skada eller störa djurlivet,
6. sätta upp tavla, plakat, affisch, skylt eller göra inskrift,
7. skada fast föremål eller ytbildning, så som att omlagra eller bortföra sten, gräva, eller därmed jämförligt,
8. utan länsstyrelsens tillstånd genomföra arrangemang med fler än 100 deltagare, till exempel tävlingar eller militär övningsverksamhet.

Föreskrift 1 ovan utgör inte hinder för körning med snöskoter vintertid på fruset och väl snötäckt underlag.

Föreskrift 4 ovan utgör inte hinder för plockning för eget behov av sådana bär, matsvampar och växter som inte är rödlistade.

Föreskrifterna 1, och 5 ovan utgör inte hinder för innehavare av särskild rätt i samband med den jakt som är tillåten i naturreservatet.

Föreskrift 6 utgör inte hinder för tillfällig skyltning i samband med tillståndsgivna organiserade arrangemang enligt föreskrift 8.

Andra bestämmelser som gäller för området

Även om en verksamhet eller åtgärd inte är förbjuden enligt naturreservatets föreskrifter kan anmälan, tillstånd eller samråd ändå krävas t.ex. tillstånd/anmälan till vattenverksamhet eller samråd enligt 12 kap. 6 § miljöbalken. För att anlägga traktorväg enligt karta i bilaga 3 kan sådant samråd krävas med tillsynsmyndigheten.

Enligt terrängkörningslagen (1975:1313) och terrängkörningsförordningen (1978:594) är all körning på barmark förbjuden (även för markägaren) utom för körning som behövs i jord- och skogsbruket, samt vissa andra undantag. Körning för fritidsändamål är generellt förbjuden. Dispens kan sökas från förbudet hos länsstyrelsen och särskilda skäl krävs.

Ärendets beredning

2016 avverkningsanmäldes nyckelbiotopen i området, som varit registrerad hos Skogsstyrelsen sedan 1995. Sommaren 2017 inventerade Skogsstyrelsen och Länsstyrelsen området tillsammans och nyckelbiotopen utökades. Därefter inleddes dialog med markägaren om områdesskydd. Naturvårdsverket godkände området för naturreservatsbildning i april 2018. Därefter värderades det av N. A. Stefansson AB under senare delen av 2018. Förhandling om ersättning sköttes därefter av Torkel Öste Fastighetskonsulter AB. Avtal om inträngsersättning träffades med markägaren i mars 2019.

Förbudet mot att avverka träd eller buskar, eller att ta bort eller upparbeta dött träd eller vindfällor, medför att pågående markanvändning avsevärt försvåras inom berörda fastigheter. Överenskommelse om ersättning enligt 34 § förordningen om områdesskydd enligt miljöbalken m.m. och enligt 31 kap. miljöbalken har därför träffats med berörda sakägare.

I enlighet med vad som sägs i 4 och 5 §§ förordningen (2007:1244) om konsekvensutredning vid regelgivning, har Länsstyrelsen gjort bedömningen att föreskrifterna enligt 7 kap. 30 § miljöbalken innebär så begränsade kostnadsmässiga och andra konsekvenser att det saknas skäl för en konsekvensutredning av regelgivningen.

Beslut och skötselplan skickades på remiss till sakägare, myndigheter och andra berörda den 15 december 2023. Följande synpunkter inkom:

- **Hudiksvalls kommun** genom Norrhälsinglands miljö- och räddningsnämnd beslutar att tillstyrka bildande av naturreservatet. Miljökontoret bedömer att området har de kvalitéer ur naturvårdssynpunkt som gör att Klackbergsskogen behöver skyddas

som naturreservat. Av handlingarna framgår att Klackbergsskogen, som område av stort naturvärde, inte finns upptaget i kommunens översiktsplan från 2022. Områdets naturvärden har inte varit kända av Hudiksvalls kommun och därför har Klackbergsskogen inte heller uppmärksammats i den nya översiktsplanen. Från naturvårdssynpunkt är det positivt att det aktuella området får det lagstadgade skydd som ett naturreservat utgör.

- **Skogsstyrelsen** ser positivt på att naturvärden och rekreativvärden i det aktuella området skyddas långsiktigt och tillstyrker naturreservatets förslag till beslut och dess skötselplan.
- **Sametingets** synpunkter i sammandrag:
Sametinget beskriver att det samiska nyttjandet av land och vatten bidrar till att uppnå flera av Sveriges miljömål. Vetenskaplig litteratur har visat att det finns flera positiva effekter av renbete på biologisk mångfald, därför menar Sametinget att renbete bidrar till att uppnå reservatets syfte.

Naturreservatet ligger inom Voernese samebys vinterbetesmarker. Renskötseln är en central del av samisk kultur och samfundsliv, men även jakt, fiske och slöjd. Sametinget anser att dessa näringar fortsatt måste kunna bedrivas inom ett naturreservat. Sametinget framför också att det samiska folket ska ges rätt till inflytande i reservatsbildningsprocessen. Renbetet får inte påverkas negativt och inte heller får framkomligheten hindras för renarna och rensköterna. Det är bra att samråd ska genomföras med samebyn inför skötselåtgärder som kan medföra påverkan på förutsättningarna för renskötseln.

Sametinget tar även upp möjligheten att använda reservatskyltar för information om hänsyn till renskötseln, samiska platsnamn och samisk markanvändning. Framtagande av skyltar görs med fördel i samarbete med samebyar/ sameföreningar. Samernas traditionella kunskap (árbediehtu) ska så långt möjligt tas tillvara i arbetet med skydd av områden. Den kan bidra till hållbart nyttjande av den biologiska mångfalden. Samiska kulturlämningar och beteshävdad mark är generellt svåra att urskilja i markerna. Samiska kulturlämningar i skoglig miljö är underrepresenterade i fornminnesregister då okunskapen fortfarande är stor. Samerna har en känslomässig anknytning till landskapet och det samiska kulturarvet består inte bara av fysiska lämningar utan lika viktigt är det så kallade immateriella kulturarvet som till exempel berättelser, traditioner och beskrivande naturnamn. Även dessa aspekter av samisk kultur bör beaktas inför beslut om naturreservatsbildande. Sametinget anser slutligen att det är

viktigt att föreskrifterna för naturreservatet inte hindrar samisk markanvändning.

Länsstyrelsens bemötande: Länsstyrelsen tackar för all information och kunskap som Sametinget har lämnat i sitt yttrande. Sametinget har enligt länsstyrelsens bedömning inte framfört några synpunkter som gäller specifikt för det här naturreservatet och dess föreskrifter, utan lämnat allmänt hållna synpunkter. I beslutet och skötselplanen för Klackbergsskogen finns information om att området är vinterbetesland för Voernese sameby och att bedrivande av rennäring inte begränsas av reservatsföreskrifterna. Samebyn, SSR och Sametinget har getts möjlighet till konsultation.

- **SGU** avstår från att yttra sig.
- **Försvarsmakten** har inget att erinra.
- **Markägaren** har i samtal med länsstyrelsen den 30/1 2024 fått information om föreskrifterna och han har bevakat att de undantag från terrängkörning som han har blivit lovad i intrångsavtalet finns med. Länsstyrelsen informerade om att anpassning av formuleringarna i föreskrifterna har gjorts för att möjliggöra körning till stugan på ett lagligt sätt, antingen genom beviljad dispens från terrängkörningslagstiftningen eller genom att anlägga enskild färdled. Länsstyrelsen informerade även om att samråd enligt miljöbalken kan krävas för anläggande av ny traktorväg även om den är tillåten enligt reservatsföreskrifterna. Markägaren har också framfört önskemål om att kunna lägga en enkel bro över bäcken vid körning med fyrhjuling, vilket länsstyrelsen bedömer är rimligt. Markägaren har efter mötet meddelat att han inte har några ytterligare synpunkter. Markägaren har även skickat in en karta med en äldre stig/körväg i naturreservatet som han beskriver som fin gångsträcka. Länsstyrelsen sparar den till reservatsförvaltarna, men bedömer inte att området kommer att vara så besöksintressant i nuläget.
- **Svenska Samernas Riksförbund** har i konsultationsmöte med Länsstyrelsen den 22/1 2024, i huvudsak framfört att:
 - De vanliga skrivningarna som flera län använder angående renskötseln finns med i beslutet och skötselplanen, och det är positivt.
 - De synpunkter SSR vanligen har är gällande skötseln i naturreservat, exempelvis stängsling av betesmarker som kan behöva tas bort under vintern, och naturvårdsbränning där det är

viktigt med samråd med berörd sameby i förväg. I det här reservatet har SSR inga synpunkter på skötseln.

- Skrivningen på sidan 3 i skötselplanen är lite konstig. Det står: *Området har förmodligen tidigare nyttjats av samer för vinterbete eftersom det ligger inom ett utpekad vinterbetesland (för Voernese sameby). På senare tid har det inte nyttjats för vinterbete.* Ordet ”förmodligen” blir lite konstigt, varför använder man det? Är det något ifrågasättande? Vill man inte ta ställning till om området omfattas av renskötselrätt?

Länsstyrelsens bemötande: Länsstyrelsen ifrågasätter inte att området i stort använts för vinterbete och det finns ingen tveksamhet att det omfattas av renskötselrätten. Anledningen till ordvalet var nog mer vetenskapligt om man kan vara säker på att just dessa 27 hektar har använts som vinterbete. Så länsstyrelsen har inte kopplat ihop det med renskötselrätten. Länsstyrelsen tar bort ordet **förmodligen** i skrivningen, vilket SSR under konsultationen meddelade att de var nöjda med. Samtycke nåddes under konsultationen.

Länsstyrelsens motivering av beslutet

Tillämpliga bestämmelser

Enligt 1 kap. 1 § andra stycket miljöbalken ska densamma tillämpas så att bl.a. värdefulla natur- och kulturmiljöer skyddas och vårdas och den biologiska mångfalden bevaras.

Enligt 7 kap. 4 § första stycket miljöbalken får länsstyrelsen förklara ett mark- eller vattenområde som naturreservat i syfte att bevara biologisk mångfald, vårda och bevara värdefulla naturmiljöer, tillgodose behov av områden för friluftslivet, samt även för att skydda, återställa eller nyskapa värdefulla naturmiljöer, och/eller skydda, återställa eller nyskapa livsmiljöer för skyddsvärda arter.

Enligt 7 kap. 5 § första stycket miljöbalken framgår att i ett beslut om att bilda naturreservat ska skälen för beslutet anges. Enligt paragrafens andra stycke följer att det i beslutet ska anges de inskränkningar i rätten att använda mark- och vattenområden som behövs för att uppnå syftet med naturreservatet. Enligt paragrafens tredje stycke får länsstyrelsen meddela beslut om nya inskränkningar eller nya skäl om det behövs för att uppnå syftet med skyddet.

Enligt 7 kap. 6 § miljöbalken får länsstyrelsen förplikta ägare och innehavare av särskild rätt till fastighet att tåla visst intrång om det behövs för att tillgodose syftet med naturreservatet.

Enligt 7 kap. 25 § miljöbalken gäller att vid prövning av frågor om skydd av områden skall hänsyn tas även till enskilda intressen. En inskränkning i enskilds rätt att använda mark eller vatten som grundas på skyddsbestämmelse i kapitlet får därför inte gå längre än som krävs för att syftet med skyddet skall tillgodoses.

Enligt 7 kap. 30 § första stycket miljöbalken jämfört med 22 § första meningen förordningen om områdesskydd enligt miljöbalken m.m. får länsstyrelsen meddela föreskrifter om rätten att färdas och vistas inom naturreservatet samt om ordningen i övrigt inom naturreservatet om det behövs för att tillgodose syftet med skyddet.

Beskrivning av området

Klackbergsskogens naturreservat ligger på cirka 250 meters höjd, öster om Norrdellen i den norra delen av Hudiksvalls kommun. Berggrunden utgörs av granit överlagrad av morän i skogsmarken och av torv på våtmarken. Rörligt markvatten finns i större delen av området vilket medför god bonitet. Fältskiktet är övervägande av blåbärstyp och lågorter. Små surdråg och rännilar finns i delar av området som bidrar till ett fuktigt mikroklimat och delen i norr är våtmark med gamla senvuxna tallar. Flera ganska stora myrstackar finns i området.

Skogen är grandominerad med stor åldersspridning och skiktning. Många delar är i 140-150 års åldern men det finns granar på upp emot 200 år, liksom yngre. Inslag av lövrika partier med björk finns, samt lite asp och även några riktigt gamla sälgar. Låg till ingen påverkan av modernt skogsbruk i den gamla granskogen och något enstaka spår av brand finns i någon stubbe men det är längesedan det brann. Förekomsten av död ved är rik, både stående och liggande, främst av gran. Det finns även en stor variation av nedbrytningsgrad av den döda veden, vilket tyder på lång kontinuitet av död ved. Delar av området är påverkat av stormfällning. Skogen är framöver känslig för torka, stormfällning och angrepp av granbarkborre.

Den yngre skogen i 50-års åldern som är med som skyddszon i sydvästra delen kommer också utveckla naturvärden på sikt då den redan nu är delvis skiktad, ogallrad, och består av mycket björk, gran och tall.

Området är mycket artrikt och 34 naturvårdsarter har hittats (signalarter och/eller rödlistade arter). Det är främst arter knutna till områden med lång skoglig

kontinuitet med gamla träd och där det finns en pågående tillförsel av död ved av olika slag, men även ett stabilt mikroklimat. De rödlistade arter som är funna i området är tretåig hackspett (NT), knärot (VU), doftskinn (NT), rosenticka (NT), dofticka (VU), granticka (NT), ullticka (NT), gränsticka (NT), garnlav (NT), vedskivlav (NT), skrovellav (NT), kortskaftad ärgspik (NT), vitgrynig nållav (NT) och gammelgransskål (NT). Torta och blåsippa tyder på att det är näringsrika förhållanden i vissa delar.

Det finns inga kända kulturhistoriska lämningar i området. Det är av litet intresse för friluftsliv men jakt bedrivs i området. Åtminstone ett nyligen använt jaktpass finns uppe på myren. I området finns en äldre, delvis förfallen stuga.

Området gränsar till värdetrakten Skogar NÖ om Dellen som är utpekad inom ramen för arbetet med Grön Infrastruktur samt ”Strategi för formellt skydd av värdefulla skogar i Gävleborgs län”. Vårdetrakten är utpekad för äldre skogar som är opåverkade av modernt skogsbruk.

Effekter på ekosystemtjänster

Bildandet av Klackbergsskogens naturreservat inverkar på flera ekosystemtjänster men eftersom området är litet blir påverkansgraden försumbar i de flesta avseenden. Beslutet har störst positiv effekt på de stödjande ekosystemtjänster som är kopplade till artbevarande och biologisk mångfald och störst negativ effekt på försörjande ekosystemtjänster som är kopplade till skogsbruk.

Bedömning

Området behöver skyddas för att tillgodose behovet av orörda skogsområden och för att bevara skogslevande djur och växter. Området bidrar därmed till att uppfylla miljö kvalitetsmålet ”Levande skogar” och ”Ett rikt växt- och djurliv” och är ett bra exempel på den typ av områden som ska prioriteras enligt länsstyrelsens och Skogsstyrelsens strategi för formellt skydd av skog i Gävleborgs län (länsstyrelsens rapport 2006:19-21).

Enligt kommunens kommunomfattande översiktsplan (antagen 26 september 2022) ingår naturreservatet i ett område som anges som ”skog”. Bildande av naturreservatet vare sig överensstämmer med, eller motverkar översiktsplanens intention då den endast anger ”skog”. Områdets naturvärde har varit känt sedan 1995 som nyckelbiotop, men är inte utpekad i översiktsplanen. Länsstyrelsen gör bedömningen att bildande av naturreservatet inte motverkar intentionerna i översiktsplanen. Hudiksvalls kommun har meddelat i sitt yttrande att de

bedömer att området har de kvalitéer ur naturvårdssynpunkt som gör att Klackbergsskogen behöver skyddas som naturreservat.

Naturreservatets nordöstra hörn berörs av riksintresse för energiproduktion (vindbruk) enligt 3 kap. 8§ miljöbalken. Det är endast en mycket liten del som berörs av det stora riksintresseområdet. Länsstyrelsen bedömer att riksintresseområdet inte påverkas av naturreservatsbildningen.

Länsstyrelsen bedömer att skogsbruk, andra arbetsföretag eller anläggningar ej går att förena med bevarande av områdets värden. Området är av stort värde för bevarande av den biologiska mångfalden. Det är därför enligt länsstyrelsens bedömning ett område som i enlighet med 1 kap. 1 § miljöbalken bör skyddas som naturreservat enligt 7 kap. 4 § miljöbalken. Att så sker bedöms vara förenligt med en från allmän synpunkt lämplig användning av mark- och vattenområdena enligt 3 och 4 kap. miljöbalken.

I reservatsbildningsprocessen ingår som en del att i alla frågor göra en avvägning mellan enskilda och allmänna intressen med den utgångspunkten att det ska finnas en rimlig balans mellan de värden som ska skyddas genom förbudet/inskränkningen, och den belastning som förbudet/inskränkningen har för den enskilde. Vid denna avvägning, enligt 7 kap. 25 § miljöbalken, har länsstyrelsen funnit att naturreservatets avgränsning och de inskränkningar som gjorts i rätten att använda mark- och vattenområden (föreskrifterna) är nödvändiga, och att de inte går längre än vad som krävs för att uppnå syftet med naturreservatet. Avvägningen har lett till att det i föreskrifterna finns undantag bland annat för att:

- underhålla befintliga jaktpass, stigar och traktorväg,
- kunna transportera material till stugan (inkl. de åtgärder som behövs för att kunna göra det, se föreskrifterna) och området runt stugan är helt undantaget från föreskrifterna för att den ska kunna nyttjas,
- ha möjlighet att efter tillstånd anlägga enskild färdled till stugan om markägaren önskar eller om dispens från terrängkörningslagstiftningen inte medges för körning i terrängen. Färdleden anläggs i den yngre skogen,
- anlägga och underhålla ytterligare traktorväg för att fortsatt kunna bruka skogen runtomkring då det är svårt att hitta en annan lämplig passage. Dock kan samråd med tillsynsmyndigheten krävas för den.

Länsstyrelsen bedömer att de positiva effekterna för den biologiska mångfalden och för allmänheten är så stora att de överväger de negativa effekter som kan uppstå för allmänheten och för berörda fastighets- och sakägare.

Upplysningar

Länsstyrelsen kan med stöd av 7 kap. 7 § andra stycket miljöbalken medge dispens från meddelade föreskrifter om det finns särskilda skäl och om det är förenligt med förbudets eller föreskriftens syfte (7 kap. 26 § miljöbalken). Enligt 7 kap. 7 § sista stycket miljöbalken gäller att beslut om dispens får meddelas endast om intrånget i naturvärdet kompenseras i skäligen utsträckning på naturreservatet eller på något annat område.

Länsstyrelsen ska bedriva tillsyn över naturreservatet enligt 2 kap. 8 § miljötillsynsförordningen (2011:13). I tillsynen ingår att tillse att reservatsföreskrifterna följs.

Av 29 kap. 2 och 2 a §§ miljöbalken följer bland annat att det kan medföra straffansvar att orsaka skada i eller bryta mot föreskrift som meddelats för ett naturreservat.

Har någon vidtagit åtgärd i strid mot meddelad föreskrift, kan länsstyrelsen enligt 26 kap. 9 och 14 §§ miljöbalken vid vite förelägga om rättelse.

Eftersom naturreservatet syftar till att bevara biologisk mångfald ska eventuella vindfällan och stormskadad skog lämnas. Bestämmelserna i 5, 6 och 10 §§ skogsvårdslagen (1979:429) ska inte tillämpas inom naturreservatet enligt 3 § miljötillsynsförordningen (2011:13).

Voernese sameby har vinterbetesmarker inom naturreservatet med rätt att bedriva vinterbete mellan 1 oktober – 30 april i enlighet med rennäringslagen (1971:437).

Hur man överklagar

Detta beslut kan överklagas hos regeringen, se bilaga 6.

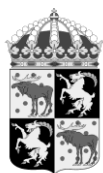
Beslutet har fattats av landshövding Per Bill. Ärendet har handlagts och föredragits av biolog Sofia Engberg. Jurist Caroline Näslund, biolog Cecilia Lindén och biolog Ingemar Södergren har medverkat vid den slutliga handläggningen utan att delta i avgörandet.

Denna handling är godkänd i Länsstyrelsens elektroniska system och har därför ingen namnunderskrift.

Bilagor

1. Beslutslista
2. Översiktslista
3. Föreskriftslista
4. Skötselplan
5. ~~Brytpunktslista och teknisk beskrivning~~ – utgår i webversionen
6. Hur man överklagar
7. ~~Sändlista~~ – utgår i webversionen

Observera att listorna i webversionen av beslutet har blivit tillgänglighetsanpassade. Därför skiljer de sig något i utseende från listorna i det diariet förda beslutet.



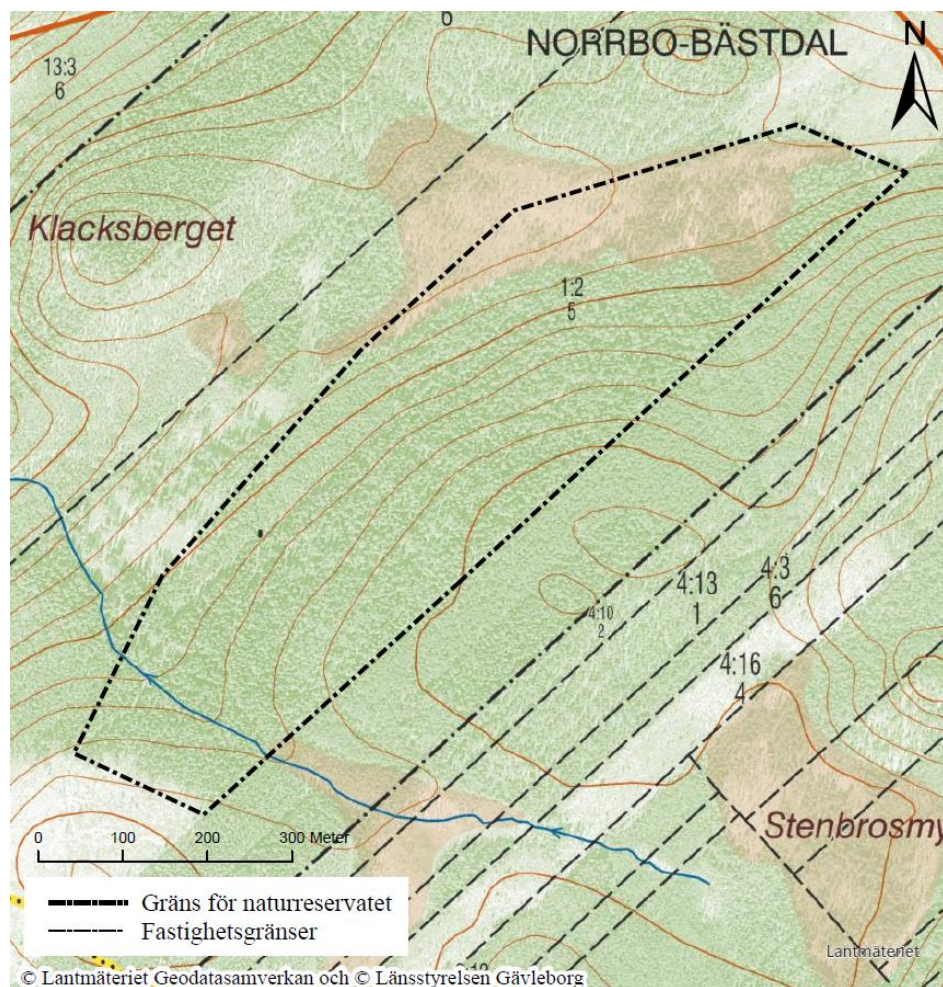
Länstyrelsen
Gävleborg

Bilaga 1

Tillhör beslut 2024-03-11

Dnr 2936-2018

Klackbergsskogens naturreservat - Beslutskarta



Beslutskarta för Klackbergsskogens
naturreservat

Bakgrundskarta: Fastighetskartan

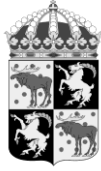
Gränsen är inmätt i fält

Centrumkoordinater (SWEREF99 TM):
N: 6862885 E:598051

Postadress Länstyrelsen, 801 70 Gävle
Besöksadress Borgmästarplan

Telefon 010-225 10 00
E-post gavleborg@lansstyrelsen.se

Webb www.lansstyrelsen.se/gavleborg
FB facebook.com/lansstyrelsengavleborg



Länsstyrelsen
Gävleborg

Bilaga 2

Tillhör beslut 2024-03-11

Dnr 2936-2018

Klackbergsskogens naturreservat - Översiktskarta

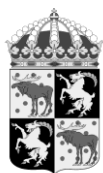


Bakgrundskarta: Vägkartan

Postadress Länsstyrelsen, 801 70 Gävle
Besöksadress Borgmästarplan

Telefon 010-225 10 00
E-post gavleborg@lansstyrelsen.se

Webb www.lansstyrelsen.se/gavleborg
FB facebook.com/lansstyrelsengavleborg



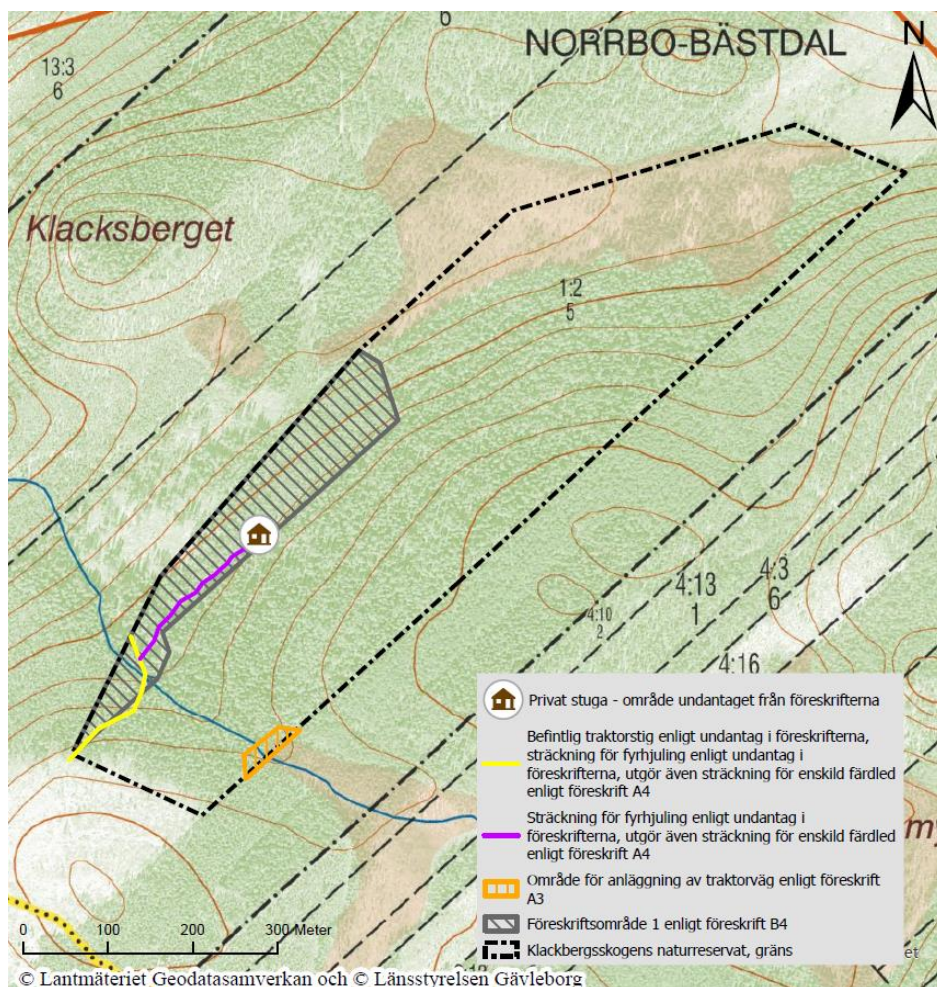
Länsstyrelsen
Gävleborg

Bilaga 3

Tillhör beslut 2024-03-11

Dnr 2936-2018

Klackbergsskogens naturreservat – Föreskriftskarta



Föreskriftskarta för Klackbergsskogens naturreservat

Bakgrundskarta: Fastighetskartan

Gränsen är inmätt i fält

Centrumkoordinater (SWEREF99 TM): N: 6862885 E:598051

Postadress Länsstyrelsen, 801 70 Gävle
Besöksadress Borgmästarplan

Telefon 010-225 10 00
E-post gavleborg@lansstyrelsen.se

Webb www.lansstyrelsen.se/gavleborg
FB facebook.com/lansstyrelsengavleborg



Enheten för naturskydd

Se sändlista

SKÖTSELPLAN FÖR KLACKBERGSSKOGENS NATURRESERVAT

BESKRIVNINGSDDEL

I skötselplanen anges bevarandemål för naturreservatets olika skötselområden och åtgärder som behövs för att uppfylla bevarandemålen. Naturreservatet ska utmärkas genom förvaltarens försorg enligt Naturvårdsverkets anvisningar.

1. Beskrivning av bevarandevärdena

1.1 Administrativa data

Objektnamn	Klackbergsskogen
NVR-id	21-2049884
Län	Gävleborg
Kommun	Hudiksvall
Arealer (från VIC Natur):	Total areal 26,7 hektar Därav landareal 26,7 hektar Produktiv skogsmark 22,8 hektar Naturskog* 23,2 hektar *Areal från Länsstyrelsens inventering
Naturtyper enligt Natura 2000:	Taiga (9010) 18,3 hektar Skogbevuxen myr (9740) 2,8 hektar Öppna mossar och kärr (7140) 1,8 hektar

Naturtyper landareal (Marktäckedata enligt uppgift från Vic Natur):	Tallskog 1,1 hektar Granskog 18,2 hektar Barrblandskog 1,7 hektar Lövblandad barrskog 1,0 hektar Tallskog på våtmark 1,4 hektar Granskog på våtmark 0,6 hektar Barrblandskog på våtmark 0,5 hektar Lövblandad barrskog på våtmark 0,9 hektar Öppen våtmark 0,8 hektar Övrigt 0,4 hektar
Prioriterade bevarandevärden:	
Markslag	Skog
Naturtyper	Naturskogsartad barrskog
Strukturer	Död ved, gamla träd, senvuxna träd, grova träd
Växt- och djursamhällen	Mossor, lavar, vedsvampar
Arter (Rödlistestatus enligt 2020 års rödlista, Artdatabanken) (S=signalart)	Tretåig hackspett - <i>Picoides tridactylus</i> (NT) Bronshjon - <i>Callidium coriaceum</i> (S) Vågbandad barkbock - <i>Semanotus undatus</i> (S) Granbarkgnagare- <i>Microbregma Emarginatum</i> (S) Torta - <i>Lactuca alpina</i> Blåsippa - <i>Hepatica nobilis</i> Knärot - <i>Goodyera repens</i> (VU) Doftskinn - <i>Cystostereum murrayi</i> (NT) Rosenticka - <i>Rhodofomes roseus</i> (NT) Doftticka - <i>Haploporus odoratus</i> (VU) Granticka - <i>Porodaedalea chrysoloma</i> (NT) Ullticka - <i>Phellinidium ferrugineofuscum</i> (NT)

	<p>Gränsticka - <i>Phelloglyphus nigrolimitatus</i> (NT) Vedticka - <i>Fuscoporia viticola</i> (S)</p> <p>Mörk husmossa - <i>Hylocomiastrum umbratum</i> (S) Skogshakmossa - <i>Rhytidiadelphus subpinnatus</i> (S) Bollvitmossa - <i>Sphagnum wulfianum</i> (S)</p> <p>Garnlav - <i>Alectoria sarmentosa</i> (NT) Kattfotslav - <i>Felipes leucopellaeus</i> (S) Violettgå tagellav - <i>Bryoria nadvornikiana</i> (NT) Collema spp. (S) Skuggblåslav - <i>Hypogymnia vittata</i> (S) Vedskivlav - <i>Hertelidea botryosa</i> (NT) Skrovellav - <i>Lobaria scrobiculata</i> (NT) Kortskaftad ärgspik - <i>Microcalicium ahlneri</i> (NT) Gulnål - <i>Chaenotheca brachypoda</i> (S) Luddlav - <i>Nephroma resupinatum</i> (S) Bårdlav - <i>Nephroma parile</i> (S) Vitgrynig nållav - <i>Chaenotheca subroscida</i> (NT) Gammelgransskål - <i>Pseudographis pinicola</i> (NT) Korallblylav - <i>Parmeliella triptophylla</i> (S) Stuplav - <i>Nephroma bellum</i> (S)</p>
Bebyggelse och anläggningar	En äldre privat stuga finns i den sydvästra delen, körväg för skogsmaskiner i västra hörnet, jaktpass på myren.

1.2 Historisk och nuvarande mark- och vattenanvändning

Enstaka spår av äldre tiders skogsbruk i form av gamla stubbar finns i området, men skogen är opåverkad av modernt skogsbruk. Den yngre skogen i sydväst som är med som skyddszon och är i 50-års åldern är förstas uppkommen efter avverkning, men är ogallrad. Området har brunnit för längesedan då någon enstaka kolad stubbe har hittats i området, men det är troligen över 150 år sedan. Sannolikt har skogsbete förekommit i någon mån i området under fäbodtiden.

Området har tidigare nyttjats av samer för vinterbete eftersom det ligger inom ett utpekad vinterbetesland (för Voernese sameby). På senare tid har det inte nyttjats för vinterbete.

1.3 Områdets bevarandevärden

1.3.1 Biologiska bevarandevärden

Klackbergsskogens naturreservat ligger på cirka 250 meters höjd, öster om Norrdellen i den norra delen av Hudiksvalls kommun. Rörligt markvatten finns i större delen av området vilket medför god bonitet. Fältskiktet är övervägande av blåbärstyp och lågörter. Små surdråg och rännilar finns i delar av området som bidrar till ett fuktigt mikroklimat och delen i norr är våtmark med gamla senvuxna tallar. Flera ganska stora myrstackar finns i området.

Skogen är grandominerad med stor åldersspridning och skiktning. Många delar är i 140-150 - års åldern men det finns granar på upp emot 200 år, liksom yngre. Inslag av lövrika partier med björk finns, samt lite asp och även några riktigt gamla sälgar. Låg till ingen påverkan av modernt skogsbruk den gamla granskogen och något enstaka spår av brand finns i någon stubbe men det är längesedan det brann. Förekomsten av död ved är rik, både stående och liggande, främst av gran. Det finns även en stor variation av nedbrytningsgrad av den döda veden, vilket tyder på lång kontinuitet av död ved. Delar av området är påverkat av stormfällning. Skogen är framöver känslig för torka, stormfällning och angrepp av granbarkborre.

Den yngre skogen i 50-års åldern som är med som skyddszon kommer också utveckla naturvärden på sikt då den redan nu är delvis skiktad, ogallrad, och består av mycket björk, gran och tall.

Området är mycket artrikt och 34 naturvårdsarter har hittats (signalarter och/eller rödlistade arter). Det är främst arter knutna till områden med lång skoglig kontinuitet med gamla träd och där det finns en pågående tillförsel av död ved av olika slag, men även ett stabilt mikroklimat. De rödlistade arter som är funna i området är tretåig hackspett (NT), knärot (VU), doftskinn (NT), rosenticka (NT), doftticka (VU), granticka (NT), ullticka (NT), gränsticka (NT), garnlav (NT), vedskivlav (NT), skrovellav (NT), kortskaftad ärgspik (NT), vitgrynig nållav (NT) och gammelgransskål (NT). Torta och blåsippa tyder på att det är näringsrika förhållanden i vissa delar.

1.3.2 Kulturhistoriska bevarandevärden

Inga kända kulturhistoriska lämningar finns i området.

1.3.3 Geovetenskapliga bevarandevärden

Inga kända geologiska värden. Områdets berggrund består av granit med morän på, typiskt i området.

1.3.4 Bevarandevärden för friluftsliv

Området är av litet intresse för friluftslivet. Jakt bedrivs i området, jaktpass och saltsten finns på myren i norr.

1.4 Källförteckning

Artdatabanken, Rödlista 2020

Artfakta, <https://artfakta.se/artbestamning>

Länsstyrelsen Gävleborg, inventeringsrapport opubl., 2017

Skogsstyrelsen, Nyckelbiotopsbeskrivning N 6942-1995

PLANDEL

2. Skötselområden med bevarandemål och åtgärder

Naturreservatet är indelat i tre skötselområden, vilka utgår från den skötsel som ska genomföras. Skötselområdena är:

- 1: Naturskogsartad barrskog och våtmark med i huvudsak fri utveckling
- 2: Yngre skog med vissa åtgärder
- 3: Information och friluftsliv

Skötselplanens skötselområde 1: Naturskogsartad barrskog och våtmark med i huvudsak fri utveckling, 23,4 hektar

Beskrivning

Skogen är grandominerad med stor åldersspridning och skiktning. Många delar är i 140-150 års åldern men det finns granar på upp emot 200 år, liksom yngre. Inslag av lövrika partier med björk finns, samt lite asp och även några riktigt gamla sälgar. Låg till ingen påverkan av modernt skogsbruk den gamla granskogen och något enstaka spår av brand finns i någon stubbe men det är längesedan det brann. Förekomsten av död ved är rik, både stående och liggande, främst av gran. Det finns även en stor variation av nedbrytningsgrad av den döda veden, vilket tyder på lång kontinuitet av död ved. Delar av området är påverkat av stormfällning från tidigare stormar och ger upphov till luckor där löv kan komma upp. En del av skogen uppvisar torkstress och en del granar är granbarkborredödade. Små surdråg och rännilar finns i delar av området som bidrar till ett fuktigt mikroklimat och delen i norr är våtmark med gamla, senvuxna tallar. Inga avvattande diken har hittats i området.

Bevarandemål

Skogen är naturskogsartad, olikåldrig och innehåller strukturer som gamla träd och döda stående och liggande träd. I skogen finns goda förutsättningar för typiska naturskogsarter. Skogen utvecklas fritt genom naturlig dynamik och naturliga processer. Viss inblandning av säl, björk och tall i granskogen finns. Trädslagsblandningen kan variera med tiden och de naturliga processerna

i området. Våtmarkerna har naturlig hydrologi som bara förändras genom naturliga processer.

Arealen taiga (9010) är minst 18,3 hektar, arealen skogbevuxen myr (9740) är minst 2,8 hektar och arealen öppna mossar och kärr (7140) är minst 1,8 hektar.

Skötselåtgärder

Fri utveckling i huvudsak. Åtgärder för att gynna arter knutna till äldre lövträd, i form av friställning av utvalda sälgar och aspar i hela naturreservatet kan göras, dock ej på bekostnad av gamla granar med höga naturvärden. Åtgärder för att minska skada av åttatandad barkborre kan utföras om det bedöms motiverat och praktiskt möjligt.

Skötselplanens skötselområde 2: Yngre skog med vissa åtgärder, 3,3 hektar

Beskrivning

Ungskog i 50-års åldern som består av björk, gran och tall och är relativt varierad och skiktad, delvis naturligt uppkommen. Viss luckighet och självgallring förekommer. Inte röjd eller gallrad i någon synbar utsträckning. Den norra delen av skötselområdet är lite mer ensartad tallungskog i ett parti.

Bevarandemål

Skogen blir äldre, naturskogsartad skog på lång sikt, med trädslagsblandning och strukturer som styrs av intern dynamik och naturliga processer. Döda liggande och stående träd tillkommer med tiden och utgör substrat för arter som är beroende av död ved.

Skötselåtgärder

Möjlighet att som engångsåtgärd utföra veteranisering av vissa yngre träd med låga naturvärden för att påskynda utveckling av höga naturvärden. Om behov uppkommer längre fram så finns möjlighet till friställning av utvalda sälgar och aspar på samma vis som i skötselområde 1. I övrigt fri utveckling.

Skötselplanens skötselområde 3: Information och friluftsliv

Beskrivning

Området är av litet intresse för friluftslivet och används inte i någon känd omfattning. Jakt bedrivs i området då det finns jaktpass på myren i norr. Vandringsleden Kolarstigen passerar cirka 200 meter sydväst om naturreservatet.

Bevarandemål:

- Naturreservatets gräns ska vara tydligt markerad
- Minst en väl underhållen informationsskylt med beskrivning av naturreservatet ska finnas uppsatt
- Information finns om naturreservatet på länsstyrelsens hemsida

Skötselåtgärder:

Markering av områdets gräns, framtagande, uppsättning och underhåll av informationsskylt, information på hemsidan som hålls uppdateras.

3. Uppföljning

3.1 Uppföljning av skötselåtgärder

Förvaltaren av reservatet ansvarar för dokumentation av förändringar inom reservatet, inklusive skötselåtgärder. Dokumentationen bör ske med både anteckningar och fotografier. Skötselåtgärderna ska följas upp för att kontrollera att de genomförda åtgärderna överensstämmer med bevarandemålen. Status före och efter utförda skötselåtgärder ska dokumenteras

3.2 Uppföljning av bevarandemål

Länsstyrelsen ansvarar för att uppföljning av bevarandemål genomförs. Uppföljningen specificeras i dokumentet ”Uppföljningsplan för Klackbergsskogens naturreservat” vilket fastställs i samband med naturreservatets bildande. Mer information om Länsstyrelsens uppföljning finns i ”Uppföljning av skyddade områden i Gävleborgs län – policy och översiktlig plan 2012”.

4. Sammanfattning och prioritering av planerade skötselåtgärder

Skötselåtgärd	När	Var	Frekvens	Prioritering	Finansiering
Markering av naturreservatets gräns	Initialt och därefter vid behov	Naturreservatets gräns	Återkommande	1	Skötselanslag
Framtagande, uppsättning och underhåll av infoskylt	Initialt och därefter vid behov	Se föreslagen placering på karta på s. 8	Återkommande	1	Skötselanslag
Framtagande och ajourhållning av info på hemsidan	Initialt och därefter vid behov	Länsstyrelsens hemsida	Återkommande	1	Skötselanslag
Friställning av enstaka, utvalda sälgar och aspar	Vid behov	Skötselområde 1 och 2	Återkommande	2	Skötselanslag
Veteranisering av vissa yngre träd	Initialt/ vid behov	Skötselområde 2	Engångsåtgärd	2-3	Skötselanslag
Åtgärder för att minska skada av åttatandad barkborre	Vid behov	Skötselområde 1	Återkommande	2-3	Skötselanslag

5. Revidering

Skötselplanen gäller tillsvidare, men bör löpande ses över och revideras vid behov. Om inte tidigare kan det vara lämpligt att revidera skötselplanen om cirka 15 år.

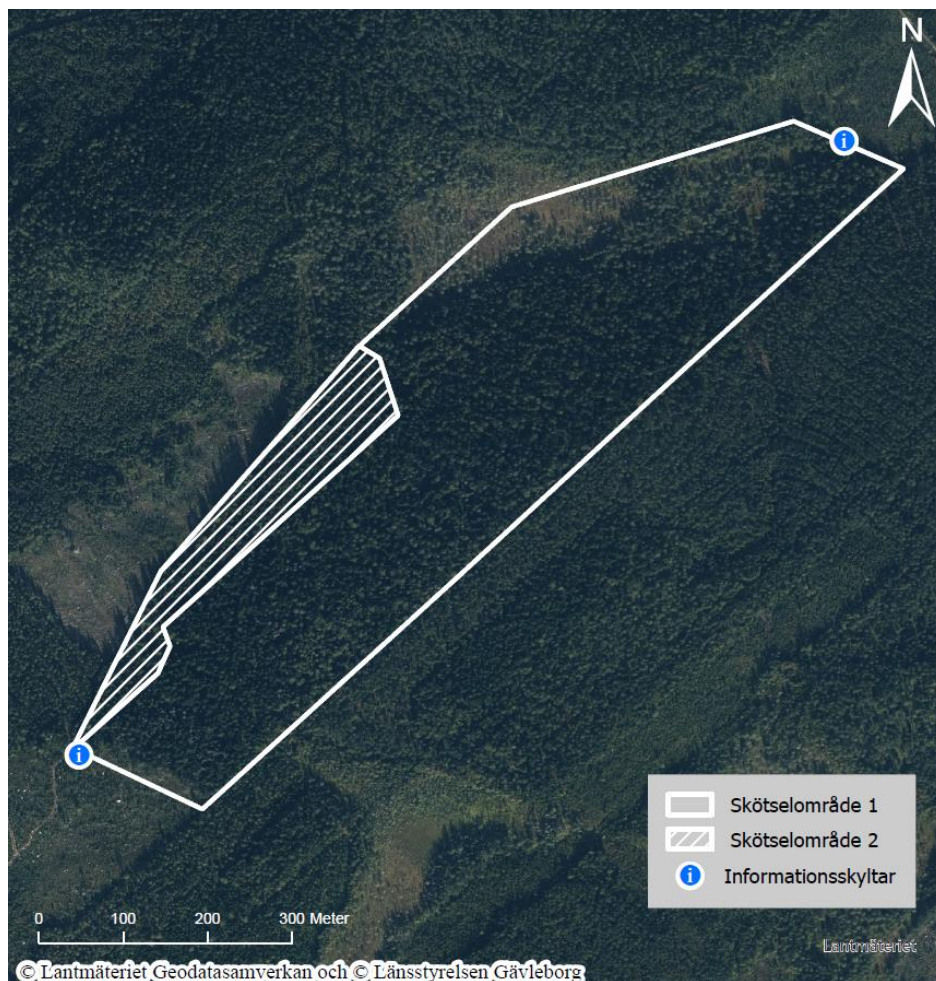


Länsstyrelsen
Gävleborg

Tillhör skötselplan 2024-03-11

Dnr 2936-2018

Klackbergsskogens naturreservat – Skötselkarta



Skötselkarta tillhörande skötselplan för
Klackbergsskogens naturreservat

Bakgrundskarta: Ortofoto

Centrumkoordinater (SWEREF99 TM):

N: 6862885 E:598051

Gränsen är inmätt i fält

Postadress Länsstyrelsen, 801 70 Gävle
Besöksadress Borgmästarplan

Telefon 010-225 10 00
E-post gavleborg@lansstyrelsen.se

Webb www.lansstyrelsen.se/gavleborg
FB facebook.com/lansstyrelsengavleborg

HUR MAN ÖVERKLAGAR

Om Ni vill överklaga detta beslut skall Ni göra det **skriftligen** hos **Regeringen, Klimat- och näringslivsdepartementet**.

Brevet med överklagandet skall dock lämnas eller skickas till:

Länsstyrelsen Gävleborg
801 70 Gävle

eller via e-post till:

gavleborg@lansstyrelsen.se

Skrivelsen med överklagandet måste ha kommit in till Länsstyrelsen **inom tre veckor** från den dag Ni fick del av beslutet.

Om överklagandet kommer in för sent kan det inte tas upp till prövning.

I överklagandet ska Ni ange

1. Ert namn och Er adress
2. vilket beslut Ni överklagar (diarienummer eller motsvarande)
3. vilken ändring Ni vill ha, samt
4. vilka skäl Ni anser att Ni har för ändringen.

Vill Ni veta mera om hur man överklagar kan Ni ta kontakt med enheten för Skydd av Natur vid Länsstyrelsen, telefon 010-225 10 00.

UPPLYSNINGAR

Regeringen prövar efter överklagande beslut av statliga myndigheter i frågor som rör bildande av naturreservat, utom frågor om ersättning, (18 kap 1 § miljöbalken).

Naturvårdsverket, Riksantikvarieämbetet, Skogsstyrelsen och Havs- och vattenmyndigheten får överklaga beslut om bildande av naturreservat (40 § förordningen om områdesskydd enligt miljöbalken m.m.).

Beslut om bildande av naturreservat får även överklagas av den som domen eller beslutet angår, om avgörandet har gått honom eller henne emot samt den myndighet, kommunala nämnd eller annan som enligt vad som är särskilt föreskrivet i balken eller i föreskrifter meddelade med stöd av balken har rätt att överklaga. Denna paragraf innebär inte någon inskränkning av rätten att överklaga enligt bestämmelser i rättegångsbalken (16 kap 12 § miljöbalken).