



Länsstyrelsen
Gävleborg

BESLUT
2024-02-26

1 (14)
Dnr 3033-2018

Enheten för naturskydd

Se sändlista

BILDANDE AV ÅSBERGETS NATURRESERVAT

Beslut

Länsstyrelsen förklarar med stöd av 7 kap. 4 § miljöbalken (1998:808) det område som avgränsats på karta enligt bilaga 1 och 2, med den gräns som slutligen märks ut i fält, som naturreservat. Naturreservatets namn ska vara Åsbergets naturreservat.

För att tillgodose och uppnå syftet med naturreservatet förordnar länsstyrelsen med stöd av 7 kap. 5, 6 och 30 §§ miljöbalken samt 22 § förordningen (1998:1252) om områdesskydd enligt miljöbalken m.m. att nedan angivna föreskrifter ska gälla för naturreservatet (se Föreskrifter för naturreservatet samt karta i bilaga 3).

Slutligen fastställer länsstyrelsen med stöd av 3 § förordningen om områdesskydd enligt miljöbalken m.m. skötselplan enligt bilaga 4 för naturreservatets långsiktiga vård. Förvaltare för naturreservatet ska vara länsstyrelsen.

Beslutet riktar sig till var och en, fastighetsägare och innehavare av särskild rätt, vars rättigheter att använda mark- och vattenområden berörs inom reservatsområdet. Föreskrifterna enligt punkten C om rätten att färdas och vistas inom naturreservatet och om ordningen i övrigt inom naturreservatet gäller omedelbart, även om de överklagas, jämför 7 kap. 30 § andra stycket miljöbalken.

Uppgifter om naturreservatet

Benämning:	Åsbergets naturreservat
NVR-id:	21-2049798
Kommun:	Hudiksvalls kommun
Lägesbeskrivning:	12 kilometer västsydväst om Hudiksvall. Se bifogad översiktskarta (bilaga 2)
Centrumkoordinater (SWEREF99 TM):	N: 6840974 E: 599804
Gräns:	Se bifogad beslutskarta (bilaga 1), gränsen är markerad med den prickstreckade linjen, samt brytpunktskarta (bilaga 5).
Fastigheter:	Privata
Markägare:	Privata
Areal (från VIC Natur):	Total areal 208 hektar Landareal 208 hektar Produktiv skogsmark 102 hektar Därav naturskog* ca 170 hektar *Areal från länsstyrelsens inventering
Förvaltare:	Länsstyrelsen
Friluftsliv:	Området är av visst intresse för friluftslivet.

Syftet med naturreservatet

Syftet med naturreservatet är att bevara den biologiska mångfalden, och att vårda och bevara värdefulla naturmiljöer. De värdefulla livsmiljöerna gammal brandpräglad tallskog, gammal hällmarkstallskog, och lövrik barrblandskog, samt de typiska växt- och djursamhällen som är karakteristiska för dessa livsmiljöer i gränsområdet mellan inlandets vågiga bergkullterräng och kustens skogsslätt ska ha gynnsamt tillstånd*. Strukturer som gamla träd, åldersspridning på träden, stort aspinslag och död ved i olika former och nedbrytningsstadier, ska förekomma i för livsmiljöerna gynnsam omfattning.

* =Gynnsamt tillstånd (på objektsnivå) är jämförbart med begreppet gynnsam bevarandestatus. Vad som menas med gynnsam bevarandestatus definieras i 16 § förordningen om områdesskydd enligt miljöbalken m.m.

Syftet ska nås genom att:

- Inget skogsbruk bedrivs i området
- Exploatering och arbetsföretag i området förhindras
- Naturvårdsbränningar eller brandefterliknande skötselåtgärder genomförs i delar av området
- Stängsling för att gynna asp får genomföras i yngre bestånd
- Övriga delar av skogen får utvecklas fritt genom intern dynamik

Skäl för beslutet

Åsbergets mycket höga naturvärden är till stor del kopplade till den gamla tallskogen, som delvis består av hållmarkstallskog, som finns i större delen av området. Dessa skogar uppvisar lång skoglig kontinuitet. I de finaste delarna är många av tallarna mellan 200 och 300 år gamla, men här och var finns tallar på upp mot 450–500 år. Naturskogsstrukturer som skiktning, olika trädåldrar, och stående och liggande död ved är vanligt förekommande. Spår av skogsbränder i form av brandljud förekommer, om än sparsamt. På toppar och i branter finns solbelyst död ved som är viktig för många arter. I området finns bland annat de rödlistade arterna reliktböck, vintertagging, vitplätt, dvärgbägarlav och vedflamlav.

Mycket höga naturvärden finns också i de asprika barrblandskogar och även granskogar som förekommer i bergets nederkanter och klyftor. Här finns gott om äldre och gammal asp och på dessa finns många rödlistade arter som till exempel den relativt sällsynta och starkt hotade gryniga gelélaven, flera andra gelélavar och grynig filtlav. I den största klyftan, Stordäljan, växer grova gamla granar och här finns gott om grova lågor av gran och asp.

Föreskrifter för naturreservatet

Föreskrifterna under A och C nedan utgör inte hinder för förvaltaren av naturreservatet eller av förvaltaren utsedd uppdragstagare att utföra de åtgärder som behövs för att uppnå syftet med naturreservatet, som framgår av föreskrifterna B1-B8 nedan och som preciseras i fastställd skötselplan. Inte heller utgör föreskrifterna hinder för länsstyrelsen eller av länsstyrelsen utsedd uppdragstagare att utföra inventeringsverksamhet, nödvändig insamling av bestämningsmaterial, eller annan dokumentation av växt- och djurliv, andra naturförhållanden och friluftsliv inom naturreservatet.

Föreskrifterna utgör inte hinder för drift, underhåll, reparation och ombyggnation av befintliga 400 kilovoltkraftledningar som går genom naturreservatet, markerade i bilaga 3, inom ramen för gällande nätkoncession och ledningsrätt. Åtgärderna avser nödvändiga avverkningar i kraftledningsgata och sidoområde samt de nödvändiga transporter med motordrivna fordon utom

väg som krävs för drift, underhåll, reparation och ombyggnation. Med ombyggnation avses att byta ut hela eller delar av ledningen med tillhörande anläggningsarbeten. Med befintlig avses tidpunkten för föreliggande beslut. Samråd enligt 12 kap. 6 § miljöbalken krävs dock alltid för verksamheter eller åtgärder som väsentligt kan ändra naturmiljön.

Föreskrifterna utgör inte hinder för normalt underhåll inom befintligt vägområde av befintlig skogsbilväg som direkt angränsar till eller går genom naturreservatet, se bilaga 3. Med befintlig avses tidpunkten för föreliggande beslut. Med vägområde avses vägbana, dike och ytterligare två meter från dikesslätans bakre krön.

Föreskrifterna utgör inte hinder för normalt underhåll av de befintliga stigar, med tillhörande bro över vattendrag, som finns markerade på föreskriftskartan, se bilaga 3. Om träd faller över stigen får stammen kapas och läggas vid sidan av stigen. Igenväxningsvegetation (träd och buskar) med brösthöjdsdiameter mindre än 6 centimeter på och i direkt anslutning till stigen får tas bort. Grenar som hänger ut över stigen får kapas. Utläggning av grus på stigen vid ojämna partier får ske vid behov.

Föreskrifterna under A och C nedan gäller inte i ett område upp till 10 meter från respektive hörn på den privata stugan på fastigheten Trogsta 19:7, se bilaga 3.

A. *Föreskrifter enligt 7 kap. 5 § miljöbalken om inskränkningar i rätten att använda mark- och vattenområden*

Utöver vad som gäller enligt andra författningar är det förbjudet att

1. avverka träd eller buskar, eller att ta bort eller upparbeta dött träd eller vindfälle,
2. uppföra eller anlägga byggnad, brygga, bro, mast, antenn, torn, campingplats, luft- eller markledning, stängsel, hägnad eller annan anläggning,
3. anlägga väg, stig, vandringsled eller parkeringsplats,
4. utan länsstyrelsens tillstånd anlägga enskild färdled avsedd för motorfordon, med tillhörande bro över vattendrag, till fastigheten Trogsta 10:35, se markeringar i karta i bilaga 3. Anläggning av färdled och bro ska anpassas så att påverkan på skog, vegetation, mark och vatten minimeras. Enstaka större stenar får flyttas om det krävs för anläggningen av färdleden. På hållmarken får ingen åverkan göras på

urberget. Den enskilda färdleden ska vara markförstärkt så pass mycket att ingen skada riskerar att ske på naturmiljön i samband med att motorfordon kör på färdleden. Markägarens tillåtelse krävs.

5. bedriva vattenverksamhet, som till exempel att utföra vattenreglering eller leda bort vatten,
6. bedriva täkt, anordna upplag, borra, mejsla, måla, spränga, gräva, schakta, dämna, tippa, fylla ut, dika, dikesrensa, muddra, eller på annat sätt skada mark och block,
7. bedriva mineralutvinning,
8. använda eller sprida kemiska och biologiska bekämpningsmedel, kalk, gödselmedel eller växtnäringsämnen,
9. framföra motordrivet fordon annat än på väg som är avsedd för motorfordonstrafik,
10. sätta upp tavla, plakat, affisch, skylt eller göra inskrift,
11. plantera in eller sätta ut växt- eller djurart,

Föreskrift 1 ovan utgör inte hinder för röjning av befintliga siktgator som behövs för den jakt som är tillåten i reservatet. Siktröjning av mindre träd och buskar med brösthöjdsdiameter mindre än 6 centimeter får även utföras på de båda ytorna utanför fastigheten Trogsta 10:35, en vid den sydöstra gränsen och den andra vid det västra hörnet, båda cirka 0,02 hektar stora, som är markerade på kartan i bilaga 3.

Föreskrift 2 utgör inte hinder för underhåll av befintlig hundgård i anslutning till fastigheten Trogsta 10:35, se karta i bilaga 3.

Föreskrift 3 och 9 ovan utgör inte hinder för underhåll och nyttjande av privat parkeringsplats vid stigen till Trogsta 10:35, se karta i bilaga 3.

Föreskrift 5 och 6 ovan utgör inte hinder för underhåll och nyttjande av befintlig vattenledning mellan fastigheten Trogsta 10:35 och närliggande vattendrag, se karta i bilaga 3. Brunn för vattenförsörjning till fastigheten får anläggas efter tillstånd från Länsstyrelsen.

Föreskrift 9 ovan utgör inte hinder för älgragare eller liknande som behövs för uttransport av större vilt från området vid den jakt som är tillåten i naturreservatet. Uttransporten ska ske på så sätt att skador på mark och vegetation undviks.

Föreskriften 9 utgör inte heller hinder för virkestransport på drivningsväg i rågången mellan fastigheterna Trogsta 19:7 och Trogsta 18:1, längs med reservatsgränsen, inte heller för nödvändiga transporter längs stig till fastigheten Trogsta 10:35, se karta i bilaga 3. Detta gäller under förutsättning att andra erforderliga tillstånd/dispenser har erhållits. Föreskrift 9 utgör inte heller hinder för körning med motorfordon på tillståndsgiven enskild färdled enligt föreskrift A4.

Föreskrift 10 ovan utgör inte hinder för uppsättning av de skyltar som behövs i samband med den jakt och det fiske som är tillåtet i naturreservatet.

Föreskrifterna ovan utgör inte hinder för att utöva renskötsel i enlighet med rennäringslagen (1971:437) eller framföra motordrivet fordon vid renskötsel i enlighet med gällande terrängkörningslagstiftning.

B. Föreskrifter enligt 7 kap. 6 § miljöbalken om förpliktelser för ägare och innehavare av särskild rätt till fastighet att tåla visst intrång

För att tillgodose syftet med naturreservatet förpliktigas ägare och innehavare av särskild rätt till fastighet att tåla följande intrång.

1. Utmärkning av naturreservatets gräns enligt Naturvårdsverkets anvisningar.
2. Uppsättning och underhåll av informationstavlor.
3. Underhåll av parkeringsplats enligt karta bilaga 3.
4. Genomförande av stängsling av yngre bestånd för att gynna föryngring av asp.
5. Genomförande av återkommande naturvårdsbränningar enligt karta bilaga 3.
6. Genomförande av återkommande naturvårdsinriktade skötselåtgärder för att efterlikna vissa effekter av skogsbrand, i syfte att gynna tall och lövträd, så som ringbarkning, randbarkning, borttag av gran, eller skapande av död ved, enligt karta bilaga 3.
7. Återkommande bekämpning av för reservatsområdet invasiva främmande arter och icke inhemska träd och buskar i hela naturreservatet.

8. Undersökning och dokumentation av växt- och djurliv, andra naturförhållanden och friluftsliv.
- C. Föreskrifter enligt 7 kap. 30 § miljöbalken om rätten att färdas och vistas inom naturreservatet samt om ordningen i övrigt inom naturreservatet*

Utöver vad som gäller enligt andra författningar är det förbjudet att

1. framföra motordrivet fordon annat än på väg som är avsedd för motorfordonstrafik,
2. ta ved. Eldning är endast tillåten om egen ved tagits med,
3. bryta kvistar, fälla eller på annat sätt skada levande eller döda stående eller omkullfallna träd och buskar,
4. skada, plocka eller samla in växter, svampar och lavar,
5. klättra i boträd, uppehålla sig nära rovfågelbo, lya eller gryt, samla in djur eller på annat sätt skada eller störa djurlivet,
6. sätta upp tavla, plakat, affisch, skylt eller göra inskrift,
7. skada fast föremål eller ytbildning, så som att omlagra eller bortföra sten, gräva, eller därmed jämförligt,
8. utan länsstyrelsens tillstånd använda området för organiserade arrangemang, till exempel tävlingar eller militär övningsverksamhet

Föreskrift 1 ovan utgör inte hinder för körning med snöskoter vintertid på fruset och väl snötäckt underlag.

Föreskrift 4 ovan utgör inte hinder för plockning för eget behov av sådana bär, matsvampar och växter som inte är rödlistade.

Föreskrifterna 1 och 5 ovan utgör inte hinder för innehavare av särskild rätt i samband med den jakt som är tillåten i naturreservatet.

Föreskrift 5 utgör inte hinder för tillåtet fiske.

Föreskrift 6 utgör inte hinder för tillfällig skyltning i samband med tillståndsgivna organiserade tävlingar enligt föreskrift 8.

Föreskrifterna ovan utgör inte hinder för att utöva renskötsel i enlighet med rennäringslagen (1971:437) eller framföra motordrivet fordon vid renskötsel i enlighet med gällande terrängkörningslagstiftning.

Andra bestämmelser som gäller för området

Även om en verksamhet eller åtgärd inte är förbjuden enligt naturreservatets föreskrifter kan anmälan, tillstånd eller samråd ändå krävas till exempel tillstånd/anmälan till vattenverksamhet eller samråd enligt 12 kap. 6 § miljöbalken.

Enligt terrängkörningslagen (1975:1313) och terrängkörningsförordningen (1978:594) är all körning på barmark förbjuden (även för markägaren) utom för körning som behövs i jord- och skogsbruket, samt vissa andra undantag. Körning för fritidsändamål är generellt förbjuden. Dispens kan sökas från förbudet hos länsstyrelsen och särskilda skäl krävs.

Ärendets beredning

Åsbergets höga naturvärden i egenskap av ett stort sammanhängande område med naturskogsartad skog kommer till Länsstyrelsens kännedom 2016 genom ett tips från den lokala Naturskyddsföreningen. För att kartlägga och dokumentera områdets naturvärden genomför Länsstyrelsen en fördjupad inventering av området under sommaren 2017. Vid inventeringen konstateras att skogarna på Åsberget har mycket höga naturvärden. Inventeringen presenterar även ett första förslag på avgränsning av ett framtida naturreservat. Samma sommar genomförs även en riktad inventering av vedinsekter i ett antal områden i Hälsingland, där Åsberget är ett av de inventerade områdena. Flera skyddsvärda arter av skalbaggar noteras i denna inventering.

Under sommaren 2017 inkommer en anmälan om planerad avverkning på en fastighet centralt i området. Då de genomförda inventeringarna visar på mycket höga naturvärden i det område som planeras för avverkning aktualiseras frågan om långsiktigt skydd av Åsberget. Länsstyrelsen bedömer i detta läge att Åsbergets höga naturvärden motiverar ett långsiktigt skydd och initierar därmed arbetet för att bevara hela området som naturreservat. Under hösten 2017 inhämtas godkännande av området för bildande av naturreservat från Naturvårdsverket.

Våren 2018 informeras samtliga markägare som berörs av det planerade naturreservatet via brev och telefon om Åsbergets naturvärden och de planer som finns för långsiktigt skydd av området. I juni 2018 håller Länsstyrelsen även ett välbesökt informationsmöte för berörda markägare. Vid mötet uppmanas markägarna att höra av sig med frågor och inkomma med eventuella

synpunkter på avgränsning och liknande av det blivande naturreservatet. Under den fortsatta handläggningen görs ett antal mindre justeringar av områdets avgränsning, liksom vissa anpassningar av föreskrifterna för det blivande naturreservatet, för att så långt det är möjligt tillmötesgå de önskemål som framkommit i dialogen med markägarna.

Under 2018 inleds även arbetet med att lösa ersättningsfrågorna kring det blivande naturreservatet. Den mark som berörs av naturreservatet värderas av konsultföretaget Forum Fastighetsekonomi AB och förhandlingar med markägarna ombesörjs av N.A. Stefansson AB. De första avtalen gällande ersättningsfrågorna träffas sent 2019, arbetet fortgår under 2020 och slutförs under våren 2021. Avtal om intrångsersättning har då tecknats med samtliga berörda fastigheter. De slutliga gränserna för naturreservatet stakas ut i terrängen under hösten 2021 och arbetet med att utarbeta beslutshandlingar och skötselplan för det blivande naturreservatet inleds i februari 2022.

Förbudet mot att avverka träd eller buskar, eller att ta bort eller upparbeta dött träd eller vindfällor, medför att pågående markanvändning avsevärt försvåras inom berörda fastigheter. Överenskommelse om ersättning enligt 34 § förordningen om områdesskydd enligt miljöbalken m.m. och enligt 31 kap. miljöbalken har därför träffats med berörda sakägare.

I enlighet med vad som sägs i 4 och 5 §§ förordningen (2007:1244) om konsekvensutredning vid regelgivning, har Länsstyrelsen gjort bedömningen att föreskrifterna enligt 7 kap. 30 § miljöbalken innebär så begränsade kostnadsmässiga och andra konsekvenser att det saknas skäl för en konsekvensutredning av regelgivningen.

Beslut och skötselplan skickades på remiss till sakägare, myndigheter och andra berörda den 11 maj 2023. Följande synpunkter inkom:

- **Hudiksvalls kommun**, genom Norrhälsinge miljökontor för Norrhälsinglands miljö- och räddningsnämnd, tillstyrker bildandet av naturreservatet. Miljökontoret bedömer att området har de kvalitéer ur naturvårdssynpunkt som gör att Åsberget behöver skyddas som naturreservat. Reservatet bidrar också till att stärka det rörliga friluftslivet. De upplyser om att Hudiksvalls kommun antagit en ny översiktsplan 2022. Områdets naturvärden har inte varit kända av Hudiksvalls kommun och därför har Åsberget inte heller uppmärksammat i den nya översiktsplanen. Länsstyrelsen kan behöva förbättra informationen till kommunen om vilka områden som har så stora naturvärden att de kan komma att skyddas som exempelvis naturreservat.

- **Skogsstyrelsen** ser positivt på att naturvärden och rekreativvärden i det aktuella området skyddas långsiktigt och tillstyrker naturreservatets förslag till beslut och dess skötselplan.
- **Ellevio AB** har inget att erinra.
- **Sveriges geologiska undersökning (SGU)** avstår från att yttra sig.
- **Sametinget** avstår från att yttra sig
- **Svenska kraftnät** önskar att följande läggs till föreskrifterna för naturreservatet: *”Föreskrifterna utgör inte hinder för byggnation av ny kraftledning i den befintliga ledningsgatan som går genom naturreservatet. Detta gäller för ytan för befintlig ledningsgata markerad i bilaga 3, samt en breddning av ledningsgatan om 150 meter i sidled. Intrånget i reservatet ska anpassas för att minimera skador på befintliga naturvärden och så liten yta som möjligt ska tas i anspråk. Innan åtgärder enligt denna punkt utförs ska samråd ske enligt 12 kap. 6 § miljöbalken.”* Bakgrunden till det önskade tillägget är att det i området finns behov av att förnya och förstärka transmissionsnätet. Genom att kunna nyttja befintliga ledningsgator så kan redan ianspråktagen mark nyttjas. I förevarande fall har Svenska kraftnät ett pågående projekt som innebär att två nya 400 kilovoltledningar ska byggas från Nässe i norr till Mehedeby i söder (Kustpaketet). Under våren 2023 har en myndighetsdialog genomförts där berörda kommuner och myndigheter har inkommit med yttranden. Flera av yttrandena handlar i stort om att man helst ser att Svenska kraftnät bygger nya ledningar i anslutning till befintliga eller/och nyttjar ledningsgator där gamla ledningar rivs. För att detta ska kunna realiserats behöver Svenska kraftnät ha möjlighet att använda och bredda befintliga ledningsgator cirka 150 meter i sidled. Svenska kraftnät önskar därför att det inskrivs i föreskrifterna att Svenska kraftnät även ska ges möjlighet att nyttja den befintliga ledningsgatan vid uppförande av ny kraftledning samt möjlighet att bredda befintlig ledningsgata.
 - **Länsstyrelsens bemötande:** *Områdena som ansluter på båda sidor av befintlig kraftledningsgata har mycket höga naturvärden och består till stor del av gammal hällmarkstallskog med tallar i ålder 200 – 400 år. För området som ingår i naturreservatet har intrångsersättning betalats ut av staten för att marken inte ska brukas. En breddning av kraftledningsgatan med 150 meter i sidled kan grovt räknat komma att beröra uppåt 16 hektar mark inom naturreservatet. Om eller när det i framtiden blir aktuellt med breddning av ledningsgatan får en prövning göras enligt gällande lagstiftning där olika sträckningsalternativ, utformningar, tekniska*

lösningar, kompensationsåtgärder, avvägningar mellan olika allmänna intressen med mera tas upp i sedvanlig ordning. Därför anser länsstyrelsen att en eventuell framtida breddning av ledningsgatan inte är skäl nog att undanta ett skogsområde om 150 meter i bredd från naturreservatet. För underhåll, reparationer och ombyggnation av ledningarna inom befintlig kraftledningsgata finns ett omfattande undantag från föreskrifterna. Se även texten under Bedömning på sida 15.

- **Fastighetsägaren till Trogsta 10:35**, har lyft ett antal punkter som anses som viktiga för att även i framtiden kunna nyttja sin fastighet, samt för att kunna underhålla och utveckla den. En punkt som lyfts är att en breddning av stigen (samt ombyggnation av bron över vattendraget), som leder till fastigheten Trogsta 10:35, ses som nödvändig för att kunna ha möjligheten att få in byggmaterial och utrustning till fastigheten i framtiden. Fastighetsägaren lyfter också att området utanför fastigheten där siktröjning får genomföras behöver utökas med ett mindre område väster om fastigheten. Fastighetsägaren lyfter även att vatten till fastigheten idag tas från den angränsande bäcken via en pump och vattenledning, men för att kunna framtidssäkra fastigheten finns ett behov av att kunna borra en brunn på sikt och ser därför positivt på om tillstånd för detta kan ges i framtiden.
 - **Länsstyrelsens bemötande:** *Angående breddning av stigen har länsstyrelsen lagt till en föreskrift som tillåter att en enskild färdled avsedd för motorfordon, med tillhörande bro över vattendrag, får anläggas förutsatt att tillstånd från länsstyrelsen erhållits. Gällande siktröjning utanför fastigheten har länsstyrelsen lagt till ytterligare ett litet område väster om fastigheten som får siktröjas. Angående borrning av brunn: Blir det aktuellt i framtiden att borra en brunn så får även då en dispensansökan skickas in och prövas gentemot reservatsföreskrifterna.*

Länsstyrelsens motivering av beslutet

Tillämpliga bestämmelser

Enligt 1 kap. 1 § andra stycket miljöbalken ska densamma tillämpas så att bl.a. värdefulla natur- och kulturmiljöer skyddas och vårdas och den biologiska mångfalden bevaras.

Enligt 7 kap. 4 § första stycket miljöbalken får länsstyrelsen förklara ett mark- eller vattenområde som naturreservat i syfte att bevara biologisk mångfald, vårda och bevara värdefulla naturmiljöer, tillgodose behov av områden för

friluftslivet, samt även för att skydda, återställa eller nyskapa värdefulla naturmiljöer, och/eller skydda, återställa eller nyskapa livsmiljöer för skyddsvärda arter.

Enligt 7 kap. 5 § andra stycket miljöbalken, följer att det i beslutet ska anges de inskränkningar i rätten att använda mark- och vattenområden som behövs för att uppnå syftet med naturreservatet. Enligt paragrafens tredje stycke får länsstyrelsen meddela beslut om nya inskränkningar eller nya skäl för naturreservat om det behövs för att uppnå syftet med skyddet.

Enligt 7 kap. 6 § miljöbalken får länsstyrelsen förplikta ägare och innehavare av särskild rätt till fastighet att tåla visst intrång om det behövs för att tillgodose syftet med naturreservatet.

Enligt 7 kap. 25 § miljöbalken gäller att vid prövning av frågor om skydd av områden skall hänsyn tas även till enskilda intressen. En inskränkning i enskilds rätt att använda mark eller vatten som grundas på skyddsbestämmelse i kapitlet får därför inte gå längre än som krävs för att syftet med skyddet skall tillgodoses.

Enligt 7 kap. 30 § första stycket miljöbalken jämfört med 22 § första meningen förordningen om områdesskydd enligt miljöbalken m.m. får länsstyrelsen meddela föreskrifter om rätten att färdas och vistas inom naturreservatet samt om ordningen i övrigt inom naturreservatet om det behövs för att tillgodose syftet med skyddet.

Beskrivning av området

Åsberget är ett markerat bergsmassiv som med sina branta sluttningar åt ost och nordost bildar en tydlig gräns mellan inlandets vågiga bergkulleterräng och den flacka kustslätten söder om Hudiksvall. Åsberget är ett så kallat kalottberg, där bergets högsta topp, som ligger strax väster om naturreservatet, ligger ovanför högsta kustlinjen och därmed är täckt av jordar som inte svallats ur av havet efter inlandsisens avsmältning. Naturreservatet ligger däremot på bergssluttningarna precis under högsta kustlinjen och karaktäriseras därmed av starkt svallade jordar och stora kalspolade hållmarksområden. Mindre partier med klapperstensfält finns också spridda på bergets sluttningar. Vid bergsfoten är terrängen ofta rikblockig. Berggrunden består av urgranit med stora pegmatitgångar och ett stort innehåll av kalifältspat, vilket lokalt kan ge en så kallad rikverkan på florans sammansättning. Speciellt för området är också de dramatiska, djupa sprickor eller klyftor med lodräta sidor som finns i berget. Mest framträdande är dessa formationer vid Stordäljan.

Skogsmarken på Åsberget består till största delen av ljusa hållmarkstallskogar betingade av det tunna och magra jordtäcket. Skogarna är ofta glesa och

lågvoxna, med tall som dominerande trädslag på hållmarkerna. I vissa partier finns riktigt gamla och grova tallar i åldrar upp till 450–500 år, medan de äldsta träden i andra delar är runt 200 år. I klyftor och terrängsvackor med bättre jordmån ökar inslaget av gran och i vissa delar finns även ett betydande inslag av gammal grov asp tillsammans med andra lövträd. I området finns i varierande grad spår av plockhuggning och mindre avverkningar. På topparna och vid branter och klyftor är skogen huvudsakligen urskogsartad och äldre tallågor och torrakor eller torrtallar, ofta solexponerade, förekommer tämligen allmänt. Inom naturreservatet finns även enstaka spår av gamla skogsbränder.

Åsbergets viktigaste naturvärde består i det stora sammanhängande området av riktigt gammal naturskog eller naturskogsartad skog. Trots vissa spår av till exempel plockhuggning har området till största delen klarat sig från modernt skogsbruk. Här finns därför många naturskogsstrukturer så som gamla träd, senvuxna träd, stor åldersspridning på träden och död ved i olika former och nedbrytningsstadier. De gamla hållmarkstallskogarna med tallar på upp till 500 år, inslaget av grannaturskogar på fuktigare och finjordsrikare marker samt det bitvis betydande inslaget av gamla grov asp gör att det sammantaget finns goda förutsättningar för många skyddsvärda och hotade arter.

Åsbergets naturreservat gränsar i norr mot det redan befintliga Storbergets naturreservat. De två naturreservaten ger en sammanhängande areal på närmare 400 hektar huvudsakligen naturskogsartad skog, vilket förstärker de skyddsvärda arternas möjligheter till långsiktig överlevnad.

Åsbergets naturreservat är av visst intresse för friluftslivet. Området är lättillgängligt från skogsbilvägen som passerar genom naturreservatets norra delar, från vilken man kan ströva in i naturreservatet, och erbjuder möjligheter till friluftsliv och fina naturupplevelser. Den vackra gamla tallnaturskogen, den hisnande utsikten österut över kustslätten och de spektakulära klippformationerna vid Stordäljan är exempel på fina upplevelser som området erbjuder. Vandringsleden Sjuvallsleden passerar områdets norra delar och i anslutning till leden där den passerar genom Storbergets naturreservat, strax norr om Åsberget, finns såväl raststuga som rastplatser för friluftslivet.

Området ligger inom värde trakten Ysberget-Alsjöåsen som i ”Strategi för formellt skydd av värdefulla skogar i Gävleborgs län” (Länsstyrelsens rapport 2006:19-21) är en utpekad värde trakt för torr-frisk gran- och barrblandskog.

Effekter på ekosystemtjänster

Bildandet av Åsbergets naturreservat inverkar på flera ekosystemtjänster. Nedan listas de ekosystemtjänster som beslutet att bilda naturreservatet har en mer än försumbar påverkan på. I tabellen anges även om beslutet har en positiv eller negativ inverkan på berörd ekosystemtjänst.

Kategori	Ekosystemtjänst	Inverkan
Försörjande	Jakt, fiske, bärplockning och annan vild föda	Positiv
	Virke och fibrer	Negativ
	Bioenergi från skog	Negativ
	Energiproduktion	Negativ
Reglerande & upprätthållande	Dämpning av avrinning och flöden	Positiv
	Upprätthållande av markens struktur	Positiv
	Livsmiljöer som till exempel uppväxtområden, lek- och spelplatser, boplatser	Positiv
	Biologisk kontroll av skadegörare (inklusive invasiva arter)	Positiv
Kulturella	Naturarv till exempel att bevara naturens värden för framtida generationer	Positiv
	Kulturarv till exempel användning av naturliga miljöer av andliga eller historiska orsaker	Positiv
	Icke organiserat friluftsliv	Positiv
	Resurs för forskning	Positiv
	Estetiska värden till exempel fritidsboende vid naturskön miljö, rekreativitet och turism i ostörd miljö	Positiv
Stödjande	Näringsämnes-cirkulation - vattnets kretslopp	Positiv
	Biologisk mångfald inklusive bevarande av genpool, habitat och hotade arter	Positiv
	Ekologiska samspel till exempel näringsvävares dynamik, interaktioner mellan trofiska nivåer, evolutionära processer	Positiv

Bedömning

Åsberget är ett område med mycket höga skogliga naturvärden, främst kopplade till gammal tallskog men även till gammal granskog och gammal barrblandskog. Området hyser flera sällsynta och hotade arter som är beroende av denna typ av skogsmark. För att bevara områdets naturvärden behöver exploatering, skogsbruk och andra arbetsföretag förhindras. Genom att området skyddas som naturreservat kommer de värdefulla skogarna att bevaras.

Skogsmarken som ingår i Åsbergets naturreservat behöver skyddas för att tillgodose behovet av orörda skogsområden och för att bevara skogslevande djur och växter. Området bidrar därmed till att uppfylla miljö kvalitetsmålen ”Levande skogar” och ”Ett rikt växt- och djurliv”, och är ett bra exempel på den typ av områden som ska prioriteras enligt länsstyrelsens och Skogsstyrelsens strategi för formellt skydd av skog i Gävleborgs län (länsstyrelsens rapport 2006:19-21).

Enligt Hudiksvalls kommuns kommuntäckande översiktsplan från juni 2008 ingår naturreservatet i område för ”Oförändrad markanvändning”. Bildandet av naturreservatet överensstämmer således inte med kommunens översiktsplan. Kommunen har pekat ut de områden med höga naturvärden som var kända då översiktsplanen antogs. Vid detta tillfälle var inte de höga naturvärdena i detta område kända. Om områdets naturvärden hade varit kända hade området sannolikt varit utpekad som ”Område med höga naturvärden eller riksintresse” i översiktsplanen, i likhet med många andra områden av samma karaktär. Länsstyrelsen gör därför bedömningen att naturreservatet inte motverkar intentionerna i översiktsplanen.

Naturreservatet genomskärs i nord-sydlig riktning av en cirka 70 meter bred kraftledningsgata med 400 kilovoltledningar. Svenska kraftnät har i sitt yttrande framfört att de önskar att föreskrifterna inte utgör hinder för byggnation av ny kraftledning i den befintliga ledningsgatan som går genom naturreservatet. Detta gäller för ytan för befintlig ledningsgata samt en breddning av ledningsgatan om 150 meter i sidled. Bakgrunden till det önskade tillägget är att det i området finns behov av att förnya och förstärka transmissionsnätet. Länsstyrelsen bedömer att en eventuell framtida breddning av ledningsgatan inte är skäl nog att undanta ett skogsområde om 150 meter i bredd från naturreservatet. Områdena som ansluter på båda sidor av befintlig kraftledningsgata har mycket höga naturvärden och intrångsersättning har betalats ut av staten för att marken inte ska brukas. Om eller när det i framtiden blir aktuellt med breddning av ledningsgatan får en prövning göras enligt gällande lagstiftning där olika sträckningsalternativ, utformningar, tekniska lösningar, kompensationsåtgärder, avvägningar mellan olika allmänna intressen med mera tas upp i sedvanlig ordning. För underhåll, reparationer och ombyggnation av ledningarna inom befintlig kraftledningsgata finns ett omfattande undantag från föreskrifterna.

Länsstyrelsen bedömer att skogsbruk, andra arbetsföretag eller anläggningar inte går att förena med bevarande av områdets värden. Området är av stort värde för bevarande av den biologiska mångfalden. Det är därför enligt länsstyrelsens bedömning ett område som i enlighet med 1 kap. 1 § miljöbalken bör skyddas som naturreservat enligt 7 kap. 4 § miljöbalken. Att så sker bedöms vara förenligt med en från allmän synpunkt lämplig användning av mark- och vattenområdena enligt 3 och 4 kap. miljöbalken.

I reservatsbildningsprocessen ingår som en del att i alla frågor göra en avvägning mellan enskilda och allmänna intressen med den utgångspunkten att det ska finnas en rimlig balans mellan de värden som ska skyddas genom förbudet/inskränkningen, och den belastning som förbudet/inskränkningen har för den enskilde. Vid denna avvägning, enligt 7 kap. 25 § miljöbalken, har länsstyrelsen funnit att naturreservatets avgränsning och de inskränkningar som

gjorts i rätten att använda mark- och vattenområden (föreskrifterna) är nödvändiga, och att de inte går längre än vad som krävs för att uppnå syftet med naturreservatet.

Länsstyrelsen bedömer att de positiva effekterna för den biologiska mångfalden och för allmänheten är så stora att de överväger de negativa effekter som kan uppstå för allmänheten och för berörda fastighets- och sakägare.

Upplysningar

Länsstyrelsen kan med stöd av 7 kap. 7 § andra stycket miljöbalken medge dispens från meddelade föreskrifter om det finns särskilda skäl och om det är förenligt med förbudets eller föreskriftens syfte (7 kap. 26 § miljöbalken). Enligt 7 kap. 7 § sista stycket miljöbalken gäller att beslut om dispens får meddelas endast om intrånget i naturvärdet kompenseras i skälig utsträckning på naturreservatet eller på något annat område.

Länsstyrelsen ska bedriva tillsyn över naturreservatet enligt 2 kap. 8 § miljötillsynsförordningen (2011:13). I tillsynen ingår att tillse att reservatsföreskrifterna följs.

Av 29 kap. 2 och 2 a §§ miljöbalken följer bland annat att det kan medföra straffansvar att orsaka skada i eller bryta mot föreskrift som meddelats för ett naturreservat.

Har någon vidtagit åtgärd i strid mot meddelad föreskrift, kan länsstyrelsen enligt 26 kap. 9 och 14 §§ miljöbalken vid vite förelägga om rättelse.

Eftersom naturreservatet syftar till att bevara biologisk mångfald ska eventuella vindfällen och stormskadad skog lämnas. Bestämmelserna i 5, 6 och 10 §§ skogsvårdslagen (1979:429) ska inte tillämpas inom naturreservatet enligt 3 § miljötillsynsförordningen (2011:13).

Voernese sameby har vinterbetesmarker inom naturreservatet med rätt att bedriva vinterbete mellan 1 oktober – 30 april i enlighet med rennäringslagen (1971:437).

Hur man överklagar

Detta beslut kan överklagas hos regeringen, se bilaga 6.

Beslutet har fattats av landshövding Per Bill. Ärendet har handlagts och föredragits av biolog Cecilia Lindén. Jurist Ann-Charlotte Nyman och biolog Patrick Olander har medverkat vid den slutliga handläggningen utan att delta i avgörandet.

Denna handling är godkänd i Länsstyrelsens elektroniska system och har därför ingen namnunderskrift.

Bilagor:

1. Beslutslista
2. Översiktslista
3. Föreskriftslista
4. Skötselplan
5. ~~Brytpunktslista med teknisk beskrivning~~ – utgår i webbversionen
6. Hur man överklagar
7. ~~Sändlista~~ – utgår i webbversionen

Observera att kartorna i webbversionen av beslutet har blivit tillgänglighetsanpassade. Därför skiljer de sig något i utseende från kartorna i det diarieförda beslutet.



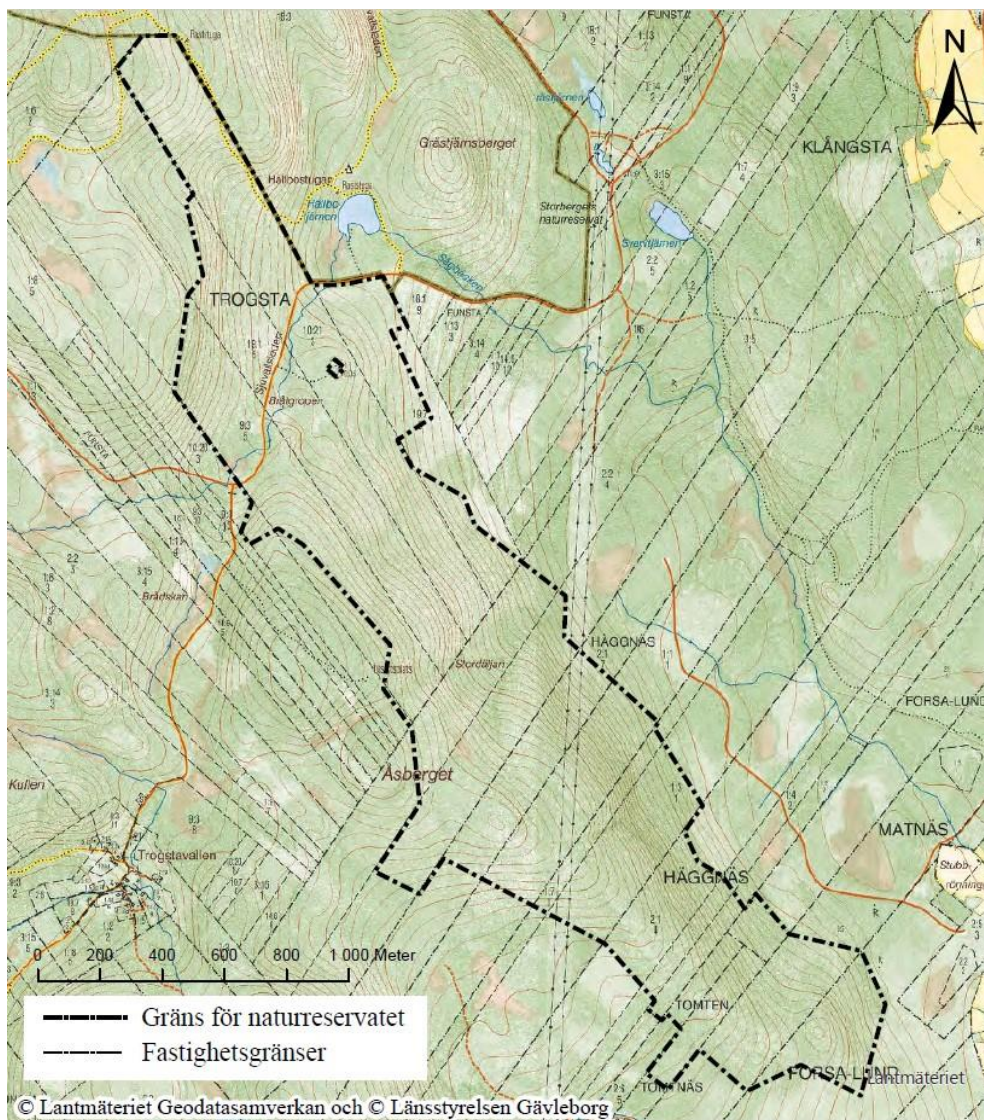
Länstyrelsen
Gävleborg

Bilaga 1

Tillhör beslut 2024-02-26

Dnr 3033-2018

Åsbergets naturreservat - Beslutskarta



Beslutskarta för Åsbergets naturreservat

Bakgrundskarta: Fastighetskartan

Gränsen är inmätt i fält

Centrumkoordinater (SWEREF99 TM)

N: 6825523 E: 495279

Postadress Länstyrelsen, 801 70 Gävle

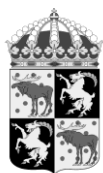
Telefon 010-225 10 00

Webb www.lansstyrelsen.se/gavleborg

Besöksadress Borgmästarplan

E-post gavleborg@lansstyrelsen.se

FB facebook.com/lansstyrelsengavleborg



Länsstyrelsen
Gävleborg

Bilaga 2

Tillhör beslut 2024-02-26

Dnr 3033-2018

Åsbergets naturreservat - Översiktskarta



Bakgrundskarta: Vägkartan

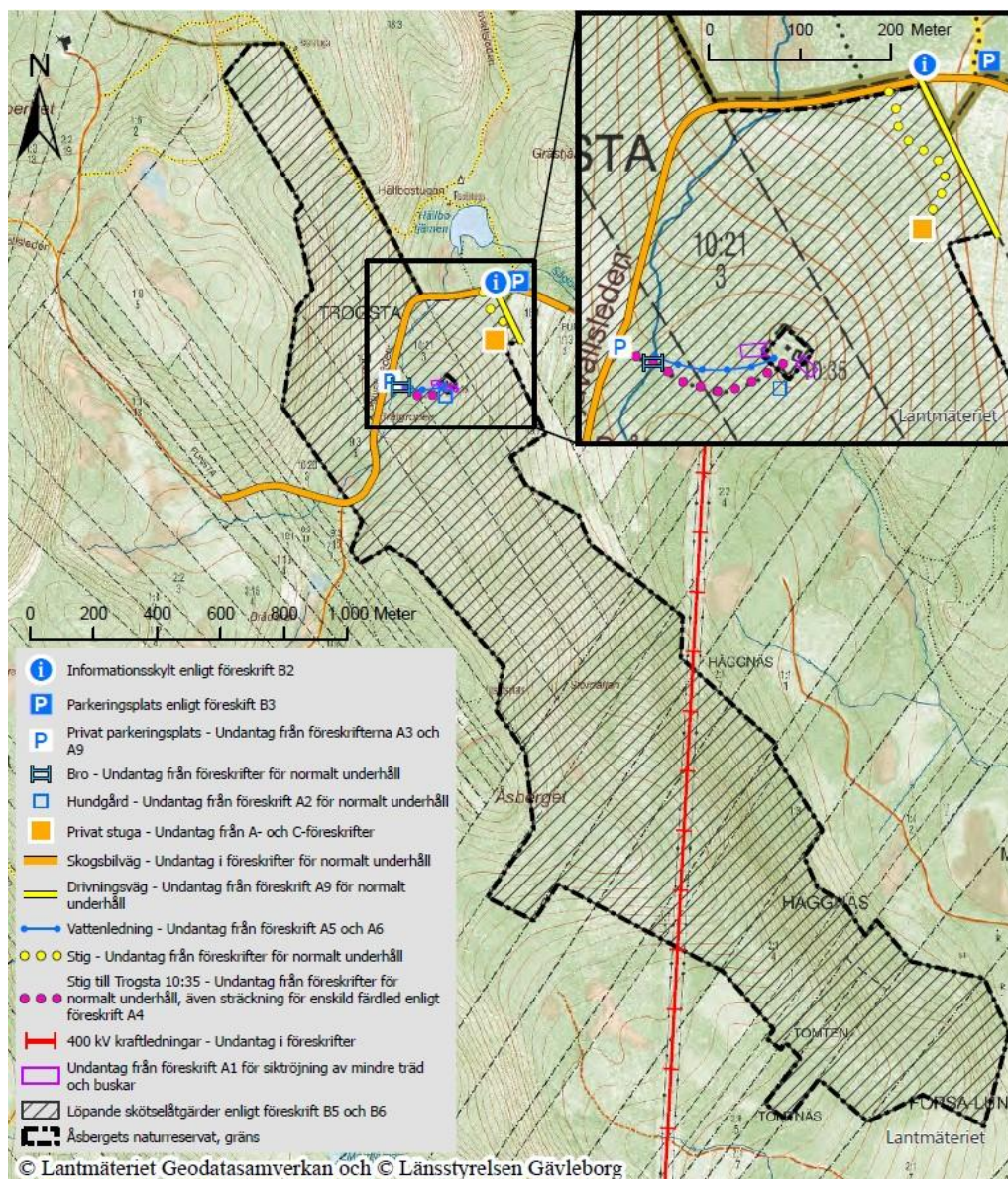
Postadress Länsstyrelsen, 801 70 Gävle
Besöksadress Borgmästarplan

Telefon 010-225 10 00
E-post gavleborg@lansstyrelsen.se

Webb www.lansstyrelsen.se/gavleborg
FB facebook.com/lansstyrelsengavleborg



Åsbergets naturreservat – Föreskriftskarta



Föreskriftskarta för Åsbergets naturreservat

Bakgrundskarta: Fastighetskartan

Gränsen är inmätt i fält



Enheten för naturskydd

Se sändlista

SKÖTSELPLAN FÖR ÅSBERGETS NATURRESERVAT

BESKRIVNINGSDDEL

I skötselplanen anges bevarandemål för naturreservatets olika skötselområden och åtgärder som behövs för att uppfylla bevarandemålen. Naturreservatet ska utmärkas genom förvaltarens försorg enligt Naturvårdsverkets anvisningar.

1. Beskrivning av bevarandevärdena

1.1 Administrativa data

Objektnamn	Åsbergets naturreservat
NVR-id	21-2049798
Län	Gävleborgs län
Kommun	Hudiksvalls kommun
Arealer (från VIC Natur):	Total areal 208 hektar Därav landareal 208 hektar Produktiv skogsmark 103 hektar Naturskog* 170 hektar *Areal från Länsstyrelsens inventering
Naturtyper enligt Natura 2000:	Silikatbranter (8220) 3,1 hektar Gles hållmarkstallskog (8920) 8,1 hektar Taiga (9010) 140,9 hektar Skogbevuxen myr (9740) 0,4 hektar
Naturtyper landareal (enligt NMD marktäcke):	Tallskog 128 hektar Granskog 14 hektar Barrblandskog 19 hektar Lövblandad barrskog 5 hektar Triviallövskog 5 hektar Övrig mark 44 hektar

Prioriterade bevarandevärden:	
Markslag	Skog
Naturtyper	Taiga (gammal tallskog, gammal granskog och gammal barrblandskog)
Strukturer	Gamla träd, träd av olika ålder, död ved
Arter (samt Rödlistekategori):	<p><u>Fåglar:</u> Spillkråka - <i>Dryocopus martius</i> (NT) Tjäder - <i>Tetrao urogallus</i> (EU-art)</p> <p><u>Insekter:</u> Barrpraktbagge - <i>Chrysobothris chrysostigma</i> (NT) Reliktbock - <i>Nothorhina muricata</i> (NT) Raggbock - <i>Tragosoma depsarium</i> (VU, ÅGP)</p> <p><u>Svampar:</u> Vitplätt - <i>Chaetodermella luna</i> (NT) Doftskinn - <i>Cystostereum murrayi</i> (NT) Rosenticka - <i>Rhodofomes roseus</i> (NT) Vintertagging - <i>Irpicodon pendulus</i> (NT) Kötticka - <i>Leptoporus mollis</i> (NT) Granticka - <i>Porodaedalea chrysoloma</i> (NT) Ullticka - <i>Phellinidium ferrugineofuscum</i> (NT) Gränsticka - <i>Phellopilus nigrolimitatus</i> (NT) Tallticka - <i>Porodaedalea pini</i> (NT) Rynkskinn - <i>Phlebia centrifuga</i> (VU) Motaggsvamp - <i>Sarcodon squamosus</i> (NT) Gräddporing - <i>Sidera lenis</i> (VU)</p> <p><u>Mossor:</u> Vedtrappmossa - <i>Crossocalyx hellerianus</i> (NT)</p>

	<p><u>Lavar:</u> Garnlav - <i>Alectoria sarmentosa</i> (NT) Violettgå tagellav - <i>Bryoria nadvornikiana</i> (NT) Blanksvart spiklav - <i>Calicium denigratum</i> (NT) Vitgrynig nållav - <i>Chaenotheca subroscida</i> (NT) Dvärgbägarlav - <i>Cladonia parasitica</i> (NT) Stiftgelélav - <i>Collema furfuraceum</i> (NT) Läderlappsav - <i>Collema nigrescens</i> (VU) Grynig gelélav - <i>Collema subflaccidum</i> (EN) Aspgelélav - <i>Collema subnigrescens</i> (VU) Ringlav - <i>Evernia divaricata</i> (VU) Vedskivlav - <i>Hertelidea botryosa</i> (NT) Lunglav - <i>Lobaria pulmonaria</i> (NT) Skrovellav - <i>Lobaria scrobiculata</i> (NT) Halmgul örnlav - <i>Ochrolechia alboflavescens</i> (NT) Grynig filtav - <i>Peltigera collina</i> (NT) Vedflamlav - <i>Ramboldia elabens</i> (NT)</p>
Bebyggelse och anläggningar	En skogsbilväg korsar områdets norra delar och en större kraftledning går i nord-sydlig riktning genom de centrala delarna. En mindre privatägd stuga finns i reservatets nordligaste del.

1.2 Historisk och nuvarande mark- och vattenanvändning

Åsberget ligger nära den gamla kulturbygden i Forsadalen och skogen har nyttjats för plockhuggning, dimensionsavverkningar och enstaka större avverkningar. Huvuddelen av områdets skogar är dock opåverkade av modernt och storskaligt skogsbruk, sannolikt beroende på en kombination av magra marker med låg tillväxt och den svårtillgängliga terrängen med bergsbranter och blockmarker. Mindre områden med hyggen och ungsogar ingår i reservatets perifera delar.

Området har tidigare nyttjats av samer för vinterbete eftersom det ligger inom ett utpekade vinterbetesland. På senare tid har det inte nyttjats för vinterbete.

1.3 Områdets bevarandevärden

1.3.1 Biologiska bevarandevärden

Åsbergets naturvärden är främst knutna till bergets gamla naturskogsartade hållmarkstallskogar och barrblandskogar. Skogarna har till största delen endast nyttjats extensivt för plockhuggning och till största delen klarat sig från större avverkningar, vilket gör att området har en mycket lång kontinuitet av gammal tall och solexponerad tallved. Naturskogsstrukturer så som gamla träd, senvuxna träd, stor åldersspridning bland träden och död ved i olika former och nedbrytningsstadier gör att det finns goda förutsättningar för många skyddsvärda och hotade arter.

De viktigaste naturvärdena är kopplade till de gamla hållmarkstallskogar som upptar större delen av naturreservatet. Tallar i åldersspannet 200–300 år dominerar i stora områden. De allra äldsta hållmarkstallskogarna finns i naturreservatets sydöstra delar, i anslutning till kraftledningen och öster därom, där det finns gott om tallar med en ålder på upp till 450–500 år. Förekomsten av naturskogsstrukturer styrs av hur brutet och svårtillgängligt berget har varit på olika platser, vilket i sin tur har bestämt intensiteten på plockhuggningen. På topparna och vid branter och klyftor är skogen huvudsakligen urskogsartad och äldre tallågor och torrakor eller torrtallar, ofta solexponerade, förekommer tämligen allmänt. På död tallved och gamla tallar hittas många av de arter som hör till tallnaturskogens kräsna invånare. På de äldsta tallarna ses till exempel vintertagging på flera platser, liksom spår av reliktböckens gnag i solexponerad bark. Även kläckhål från raggbock har påträffats i naturreservatet. På tallågor och torrakor växer bland mycket annat vitplätt, dvärgbägarlav och vedflamlav. En mycket låg brandfrekvens under de senaste 200 åren gör att det trots allt är svårt att hitta flera av de naturskogsarter som annars hade funnits på brandpräglade tallågor och brandstubbar

Gammal asp förekommer som ett naturligt inslag i barrblandskogarna, framför allt i bergets blockiga nederkanter eller i de många bergsklyftorna. De gamla asparna står för betydande naturvärden och är ofta bevuxna med rödlistade lavar eller signalerarter för höga naturvärden. Här finns minst fyra olika gelélavar (släktet *Collema*), bland annat den relativt sällsynta och starkt hotade gryniga gelélaven, men också grynig filtlav m.fl. Föryngring av asp finns på nyare avverkningar i reservatets perifera delar.

I bergsklyftor och blockmarker förekommer också grandominerade naturskogar som bitvis är hänglavsrika med ett stabilt fuktigt lokalklimat. I Stordäljan är granarna grova, liksom gran- och lövlågorna. Även på hållmarkerna växer spridda senvuxna gamla granar med hänglavar.

1.3.2 Kulturhistoriska bevarandevärden

Flera kolbottnar förekommer nordost om berget (strax utanför naturreservatet), liksom någon fångstgrop. På berget finns en stenformation på hållarna som kan vara en fångstanordning. Området ligger vid Forsabygdens fåbodskog

1.3.3 Geovetenskapliga bevarandevärden

Åsbergets långsträckta bergsrygg utgör ett blickfång från långt håll, speciellt från norr och öster. Åsberget är ett fint exempel på ett kalottberg, där de högsta delarna (direkt väster om naturreservatet) ligger ovanför högsta kustlinjen och därför täcks av osvallad, finjordsrik morän. Nedanför högsta kustlinjen är berget ofta kalspolat och de tunna jordarna kraftigt ursvallade, vilket är upphov till den magra hållmarkstallskog som dominerar Åsberget. Klapperstensfält och gamla strandvallar förekommer i de nedre delarna av bergets sluttningar.

Åsberget domineras av granit-bergarter med gott om mycket grovkristallina pegmatitgångar, vilka kan beskådas i de många sprickor och klyftor som förekommer i berget. Klyftorna har ofta lodräta väggar och där stora block fallit ner har grottlänkande formationer bildats. Stordäljans dramatiska klyfta är det mest spektakulära exemplet på dessa formationer.

I terrängsvackan söder om Stordäljan mynnar en källa, vilket skapar en örtrik och frodig vegetation med inslag av kalkgynnade kärleväxter. Några kalkgynnade mossor, liksom rik förekomst av getrams på hållmarkerna, tyder också på lokal inverkan av mineralrika sippervattenstråk. Bergets höjder har ett suboceaniskt lokalklimat. Molnen hänger ofta omkring bergets topp.

1.3.4 Bevarandevärden för friluftsliv

Åsbergets naturreservat är av visst intresse för friluftslivet och erbjuder besökaren mycket fina naturupplevelser i form av gamla naturskogar, dramatiska klippformationer och från vissa platser en enastående utsikt över det omgivande landskapet ut mot kusten. Naturreservatet är lätt att nå för besökare från vägen som passerar genom naturreservatets norra delar. En gemensam entrépunkt för Åsbergets och Storbergets naturreservat, med parkeringsplats och information om naturreservaten, finns längs vägen vid Åsbergets östra gräns. Här passerar även vandringsleden Sjuvallsleden som går mellan Hudiksvall och Delsbo.

Vad gäller prioritering av anläggningar för besökande är Åsbergets naturreservat av visst intresse för friluftslivet.

1.4 Källförteckning

Inventeringsrapport för Åsberget. Länsstyrelsen Gävleborg. 2017.
(Opublicerad)

Inventering av vedinsekter på tall och asp i 20 bergsområden i Gävleborgs län.
Länsstyrelsen Gävleborg. Rapport 2018:17.

PLANDEL

2. Skötselområden med bevarandemål och åtgärder

Naturreservatet är indelat i tre skötselområden, vilka utgår från den skötsel som ska genomföras. Skötselområdena är:

- 1: Barrnaturskogar med naturvårdsbränning
- 2: Information och friluftsliv

Skötselplanens skötselområde 1: Barrnaturskogar med naturvårdsbränning, 208 hektar

Beskrivning

Skötselområdet omfattar all skogsmark i naturreservatet. Gamla hållmarkstallskogar på magra och starkt svallade marker är den helt dominerande skogstypen. Trädåldrarna på de äldsta tallarna varierar mellan runt 200 år i stora delar av reservatet, upp till 500 år i de mest naturskogsartade partierna i områdets södra delar. I terrängsvackor och bergsklyftor övergår tallskogarna i barrblandskogar och på några mindre områden även grannaturskogar. Inslaget av lövträd varierar i området, i de lägre liggande delarna av området är inslaget av gammal grov asp betydande.

Naturskogsstrukturer som riktigt gamla träd och stående och liggande död ved i olika nedbrytningsstadier förekommer i varierande grad, huvudsakligen beroende på graden av påverkan av tidigare plockhuggningar. De högsta naturskogsvärdena finns i områdets sydöstra delar och kring kraftledningsgatan. I dessa delar finns även de mest spektakulära bergsformationerna, med djupa sprickor och klyftor i berget, där den så kallade Stordäljan är den mest framträdande. I områdets norra delar är naturvärdena generellt något lägre, med sparsammare förekomst av riktigt gamla träd och död ved. Längst i norr, där Åsberget gränsar mot Storbergets naturreservat, ingår även några mindre områden med kalmark och ungskogar i naturreservatet. Spår av gamla skogsbränder finns sparsamt i området, vilket indikerar låg brandfrekvens och lång tid sedan den senaste branden.

En 70 meter bred kraftledningsgata löper genom naturreservatet i nord-sydlig riktning. Strax söder om vägen i reservatets norra delar finns en mindre privatägd stuga på fastigheten Trogsta 19:7. Inom en zon på 10 meter runt stugan gäller undantag från A- och C-föreskrifterna.

Bevarandemål

Skogen är naturskogsartad, olikåldrig och innehåller strukturer som gamla träd och död ved av olika form och nedbrytningsgrad. I skogen finns goda förutsättningar för typiska naturskogsarter. Skogen utvecklas fritt genom intern dynamik och naturliga processer, i kombination med naturvårdsbränning eller

brandeferliknande skötselåtgärder på lämpliga delar. Arealen taiga (9010) är minst 140,9 hektar och förväntas öka.

Skötselåtgärder

Naturreservatet domineras av naturskogsartade tallskogar eller barrblandskogar som bör naturvårdsbrännas för att långsiktigt bevara skogstypens funktionalitet och artstock. Initialt utarbetas en övergripande brandplan för hela reservatet där de områden som lämpar sig för naturvårdsbränning identifieras och avgränsas samtidigt som prioriteringsordning och brandintervall fastställs. Särskild hänsyn behöver tas till att stora delar av området består av hållmarker med mycket tunt jordtäckte. En måttlig trädmortalitet bör eftersträvas vid bränning i dessa delar.

Inför varje enskild bränning upprättas en detaljerad bränningsplan som beskriver åtgärden i detalj. Vid bränning skall naturliga brandgränser som väg och kraftledning nyttjas i så hög grad som möjligt. Där naturliga brandgränser saknas kan brandgränserna utgöras av anlagda wetlines eller mineraljordssträngar. Alla bränningar skall förankras med räddningstjänsten och grannar skall informeras i god tid.

Då säkra naturvårdsbränningar kan vara tekniskt svårt att genomföra i delar av området kan det vara nödvändigt att komplettera med brandeferliknande skötselåtgärder som efterliknar effekten av bränning. Exempel på åtgärder kan vara röjning av inväxande gran eller ringbarkning alternativt fällning av gran, för att öka ljusinsläpp och minska beskuggning. I partier med lägre skogliga naturvärden kan enstaka träd dödas genom till exempel ringbarkning för att öka förekomsten av död ved (även tallved), döende träd och solexponering. Yngre tallar kan stamskadas för att öka inkådning av veden.

Sumpskogar samt områden med höga naturvärden kopplade till gammal granskog och andra delar av området som naturvårdsmässigt inte lämpar sig för bränning lämnas för fri utveckling.

I delar av området finns stora naturvärden knutna till förekomsten av gammal grov asp, med flera rödlistade lavar som är beroende av detta substrat. För att säkerställa kontinuitet för dessa naturvärden är det viktigt att värna om den befintliga aspföryngring som finns på hyggen och lövrika ungskogar, liksom den föryngring som kan uppstå vid naturvårdsbränning. Stängsling kan i vissa fall vara nödvändig för att skona aspföryngringar från alltför hårt viltbete.

Allt utfallande virke vid skötselåtgärder skall lämnas kvar i skogen som död ved. Uttransport av virke får endast ske om det är naturvårdsmässigt motiverat eller om det finns risk för betydande granbarkborreangrepp.

Vid åtgärder som kan påverka nyttjandet av området som vinterbetesområde för ren, så som naturvårdsbränning och stängsling, skall samråd ske med berörd sameby.

Skötselplanens skötselområde 2: Information om friluftsliv

Beskrivning

Åsbergets naturreservat ligger endast 10 kilometer från Hudiksvalls tätort och är lätt tillgängligt för besökare via den väg som löper genom naturreservatets norra delar. Naturreservatet erbjuder fina naturupplevelser för besökare, med vackra hållmarkstallskogar, dramatiska klippformationer och en storslagen utsikt över kustslätten. En stig går från vägen till den privata stugfastighet som ligger inne i naturreservatet, i övrigt saknas stigar i området. Åsbergets naturreservat gränsar i norr mot Storbergets naturreservat. De båda naturreservaten har en gemensam entrépunkt vid vägen, med parkeringsplats och informationstavlor. Från entrépunkten går det stigar in i Storbergets naturreservat, där det även finns rastplatser och även en enkel övernattningsstuga.

Bevarandemål:

- Naturreservatets gräns skall vara tydligt markerad
- Entrépunkt gemensam med Storbergets naturreservat skall finnas
- Väl underhållna informationsskyltar med beskrivning av naturreservatet skall finnas.
- Information om naturreservatet ska finnas på länsstyrelsens hemsida

Skötselåtgärder:

Naturreservatets gränser markeras.

Informationsskyltar utarbetas och sätts upp.

Den gemensamma entrépunkten för Åsbergets naturreservat och Storbergets naturreservat uppdateras och underhålls löpande.

Information om naturreservatet presenteras på länsstyrelsens hemsida.

3. Uppföljning

3.1 Uppföljning av skötselåtgärder

Länsstyrelsens personal eller andra av länsstyrelsen anlitade entreprenörer ansvarar för dokumentation och rapportering av vilka åtgärder som genomförts och när de genomförts. Länsstyrelsen ansvarar för att uppföljning och utvärdering av genomförda skötselåtgärder sker för:

- Naturvårdsbränningar
- Brandefterliknande skötselåtgärder

3.2 Uppföljning av bevarandemål

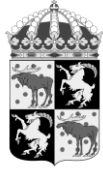
Länsstyrelsen ansvarar för att uppföljning av bevarandemål genomförs. Uppföljningen specificeras i dokumentet ”Uppföljningsplan för Åsbergets naturreservat” vilket fastställs i samband med naturreservatets bildande. Mer information om Länsstyrelsens uppföljning finns i ”Uppföljning av skyddade områden i Gävleborgs län – policy och översiktlig plan 2012”.

4. Sammanfattning och prioritering av planerade skötselåtgärder

Skötselåtgärd	När	Var	Frekvens	Prioritering	Finansiering
Utmärkning av reservatsgräns	Initialt och vid behov	Reservatets gränser	Underhåll vid behov	1	Skötselanslag
Informationstavlor	Initialt	Se karta	Underhåll vid behov	1	Skötselanslag
Entrépunkt	Initialt	Samordnas med Storbergets NR	Underhåll vid behov	1	Skötselanslag
Information på hemsida	Initialt	Länsstyrelsens hemsida		1	Skötselanslag
Naturvårdsbränning	Återkommande	Skötselområde 1	Enligt bränningsplan	1	Skötselanslag
Brandefterliknande skötselåtgärder	Initialt och vid behov	Skötselområde 1	Vid behov	2	Skötselanslag

5. Revidering

Skötselplanen gäller tillsvidare, men bör löpande ses över och revideras vid behov. Om inte tidigare kan det vara lämpligt att revidera skötselplanen om ca 15 år.

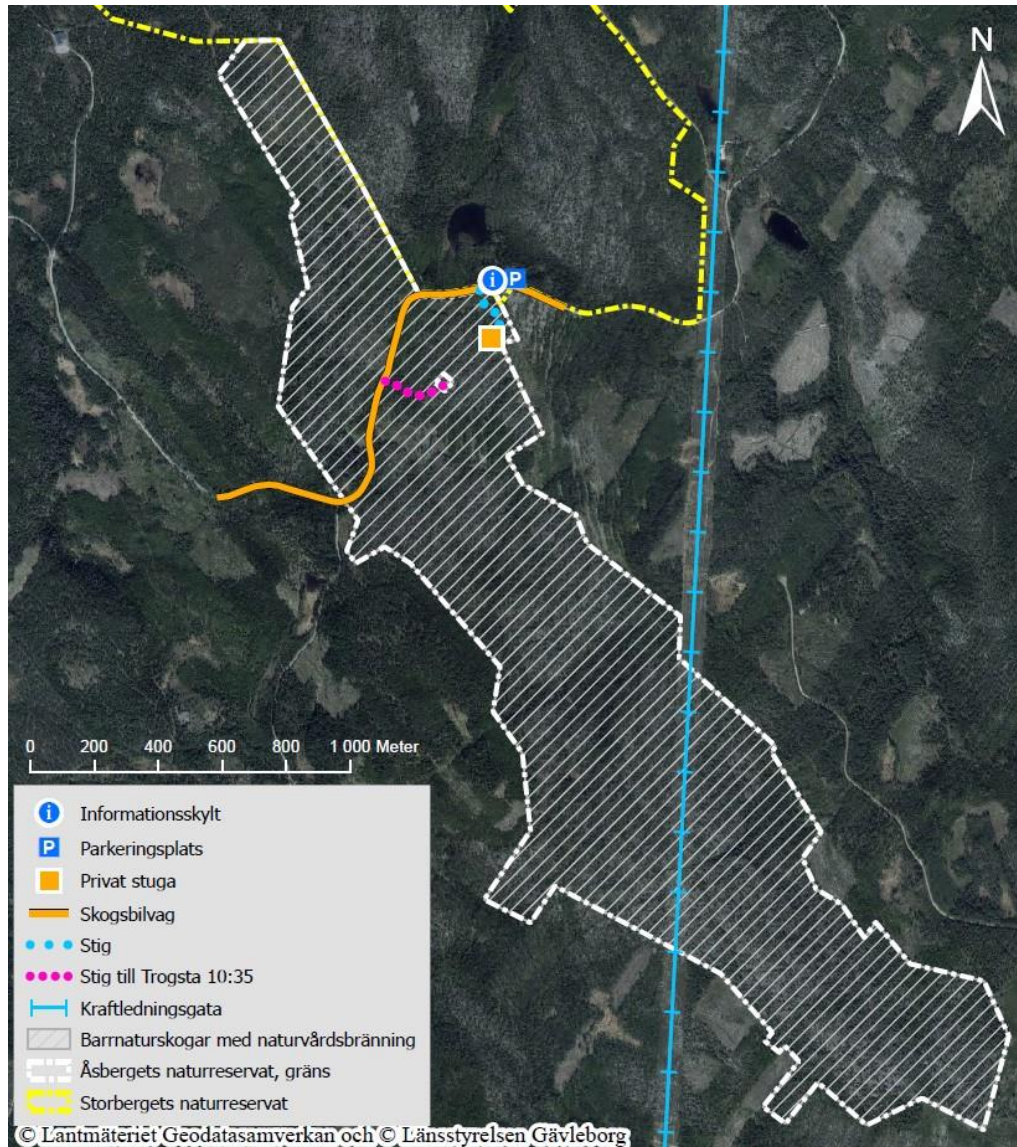


Länstyrelsen
Gävleborg

Tillhör skötselplan 2024-02-26

Dnr 3033-2018

Åsbergets naturreservat – Skötselkarta



Karta tillhörande skötselplan för
Åsbergets naturreservat

Bakgrundskarta: Ortofoto

Gränsen är inmätt i fält

Postadress Länstyrelsen, 801 70 Gävle
Besöksadress Borgmästarplan

Telefon 010-225 10 00
E-post gavleborg@lansstyrelsen.se

Webb www.lansstyrelsen.se/gavleborg
FB facebook.com/lansstyrelsengavleborg

HUR MAN ÖVERKLAGAR

Om Ni vill överklaga detta beslut skall Ni göra det **skriftligen** hos **Regeringen, Miljödepartementet**.

Brevet med överklagandet skall dock lämnas eller skickas till:

Länsstyrelsen Gävleborg
801 70 Gävle

eller via e-post till:

gavleborg@lansstyrelsen.se

Skrivelsen med överklagandet måste ha kommit in till Länsstyrelsen **inom tre veckor** från den dag Ni fick del av beslutet.

Om överklagandet kommer in för sent kan det inte tas upp till prövning.

I överklagandet ska Ni ange

1. Ert namn och Er adress
2. vilket beslut Ni överklagar (diarienummer eller motsvarande)
3. vilken ändring Ni vill ha, samt
4. vilka skäl Ni anser att Ni har för ändringen.

Vill Ni veta mera om hur man överklagar kan Ni ta kontakt med enheten för Skydd av Natur vid Länsstyrelsen, telefon 010-225 10 00.

UPPLYSNINGAR

Regeringen prövar efter överklagande beslut av statliga myndigheter i frågor som rör bildande av naturreservat, utom frågor om ersättning, (18 kap 1 § miljöbalken).

Naturvårdsverket, Riksantikvarieämbetet, Skogsstyrelsen och Havs- och vattenmyndigheten får överklaga beslut om bildande av naturreservat (40 § förordningen om områdesskydd enligt miljöbalken m.m.).

Beslut om bildande av naturreservat får även överklagas av den som domen eller beslutet angår, om avgörandet har gått honom eller henne emot samt den myndighet, kommunala nämnd eller annan som enligt vad som är särskilt föreskrivet i balken eller i föreskrifter meddelade med stöd av balken har rätt att överklaga. Denna paragraf innebär inte någon inskränkning av rätten att överklaga enligt bestämmelser i rättegångsbalken (16 kap 12 § miljöbalken).