



Nuläge och analys

Underlag för framtagande av Grön handlingsplan



Innehållsförteckning

Bakgrund	4
Relaterade mål och styrdokument	4
Sveriges miljömål.....	5
Agenda 2030 och de globala målen för hållbar utveckling	5
Sveriges friluftslivsmål	6
Globalt ramverk för biologisk mångfald	6
Kopplingar till strategier och planer inom EU	6
Omvärldsläge	7
Koppling mellan klimatförändringar och biologisk mångfald	7
Lärdomar från åtgärdsprogram 2018–2022.....	8
Utveckling i samverkan	9
Prioriterade insatsområden	9
Målbilder för grön handlingsplan	10
Nulägesanalys miljömål och friluftsliv	11
Ett rikt växt- och djurliv	11
Globala mål för hållbar utveckling i Agenda 2030:.....	11
Berörda delmål i Agenda 2030:.....	11
Bedömning av miljömålet.....	11
Läget i Jönköpings län	12
Jord- och skogsbruket påverkar utvecklingen mest	12
Klimatförändringarna påverkar mark- och vattenanvändningen	13
Ekosystemtjänster	13
Lägre andel skyddade områden i länet än nationellt.....	14
Värdestråk och värdekärnor Visar på värdefulla områden i landskapet.....	15
Planeringsunderlag för grön infrastruktur	16
Åtgärdsprogram för hotade arter	16
Miljöövervakning visar förändringar i landskapet	17
Invasiva främmande arter Hotar den biologiska mångfalden.....	18
Utmaningar för länets aktörer	19
Myllrande våtmarker.....	20
Globala mål för hållbar utveckling i Agenda 2030.....	20
Bedömning av miljömålet.....	20
Läget i Jönköpings län	21
förslag till regeringen, fördjupad utvärdering 2023	22
Utmaningar för länets aktörer	22
Levande skogar.....	23
Globala mål för hållbar utveckling i Agenda 2030:.....	23
Berörda delmål i Agenda 2030:.....	23
Bedömning av miljömålet.....	23
Läget i Jönköpings län	24
Skogsbrukets negativa påverkan på målet	25
Brist på kunskap och medvetenhet	25
Skyddad Skogsmark.....	26
Rätt trädslag på rätt plats	26
skogslandskapets gröna infrastruktur	27
friluftsliv i skogsmiljöer	28
förslag till regeringen, fördjupad utvärdering 2023	28
Utmaningar för länets aktörer	29
Ett rikt odlingslandskap	30

Globala mål för hållbar utveckling i Agenda 2030	30
Berörda delmål i Agenda 2030.....	30
Bedömning av miljömålet.....	31
Läget i Jönköpings län	31
Jordbrukets utveckling.....	31
Ekosystemtjänster och biologisk mångfald	32
Exploatering av jordbruksmark	32
Omvärldsförhållanden.....	33
Utmaningar för länets aktörer	34
God bebyggd miljö	35
Globala mål för hållbar utveckling i Agenda 2030:.....	35
Berörda delmål i Agenda 2030:.....	35
Bedömning av miljömålet.....	35
Läget i Jönköpings län	36
Grön infrastruktur i Tätortsnära miljöer.....	37
Natur- och grönområdets påverkan på vår hälsa	39
Tillgången till natur- och grönområden	40
Grönstrukturens betydelse för Klimatanpassning.....	42
Kulturmiljöns betydelse	42
Utmaningar för länets aktörer	43
Friluftsliv	44
Utveckling av friluftslivet	45
Friluftslivets aktörer	45
Våra friluftsvanor.....	46
ändrade vanor under pandemin.....	46
Fler efterfrågar naturupplevelser.....	47
Digitaliseringens påverkan på friluftslivet	47
Läs mer	48

Bakgrund

Under år 2018 publicerades den första versionen av Grön handlingsplan. Handlingsplanen är resultatet av ett samordnat genomförande av Länsstyrelsens uppdrag att ta fram regionala åtgärdsprogram för miljö kvalitetsmålen, en handlingsplan för grön infrastruktur samt åtgärder för att nå friluftslivsmålen. Handlingsplanen består av fyra olika delar: bakgrund och uppdragsbeskrivning, nulägesbeskrivning, insatsområden och vägledning samt åtgärdsprogrammet som löper fram till och med år 2022. I samband med att åtgärdsprogrammet tar slut arbetar Länsstyrelsen med att ta fram ett nytt åtgärdsprogram för Grön handlingsplan. Arbetet kommer enbart att ersätta del D: Åtgärdsprogrammet. Övriga delar av Grön handlingsplan omfattas inte av denna process.

I länet finns en historik att ta fram åtgärdsprogram indelade i olika teman som löper över fem år i taget. Åtgärdsprogrammen kompletterar annat miljöarbete som bidrar till att nå miljömålen. Arbetet är en möjlighet att samla aktörerna och gemensamt komma fram till prioriterade åtgärder som länet kan samlas kring.

Som en del i framtagandet av ett nytt åtgärdsprogram för Grön handlingsplan genomförs en omvärlds- och nulägesanalys som ligger till grund för att identifiera de största utmaningarna samt fokusområden inom berörda hållbarhetsmål, friluftslivsmål och miljömål. Underlaget kommer sedan att användas för att i samverkan ta fram åtgärder för kommande åtgärdsprogram med fokus på de områden där de största utmaningarna identifierats.

Relaterade mål och styrdokument

Grön handlingsplan berör många olika sakområden och flera av dessa områden finns också med i andra styrdokument som rör aktörer i Jönköpings län. Vissa områden berör åtgärder i andra åtgärdsprogram och handlingsplaner. Det kan dock finnas luckor eller utvecklingsområden där nya åtgärder behöver formuleras.

Grön handlingsplan har koppling till många andra styrdokument och målsättningar på såväl global som nationell och regional nivå.

I tabellen nedan finns exempel på globala/europeiska, nationella och regionala styrdokument och målsättningar som har koppling till Grön handlingsplan.

Global/Europeisk nivå	Nationell nivå	Regional nivå
De globala målen för hållbar utveckling inom Agenda 2030	Nationellt mål för hållbara städer	Regional utvecklingsstrategi
Konventionen för biologisk mångfald (CBD)	Nationella miljömål samt etappmål	Smålands skogs- och trästrategi
EU:s strategi för biologisk mångfald	Nationella friluftslivsmål	Klimat- och energistrategi för Jönköpings län
EU:s gemensamma jordbrukspolitik (CAP)	Nationella folkhälsopolitiska mål	Strategi och handlingsplan för jämlik hälsa i Jönköpings län
FN:s generalförsamling resolution som förklarar att en ren, hälsosam och hållbar miljö är en mänsklig rättighet.	Nationella kulturmiljömålen	Regional livsmedelsstrategi
Europeiska landskapskonventionen		Landskapsstrategi för biologisk mångfald i
		Åtgärdsprogrammen för miljömål
		Vattenförvaltningens åtgärdsprogram

Sveriges miljömål

Grön handlingsplan har utgångspunkt i Sveriges miljömål, friluftslivsmålen samt de globala hållbarhetsmålen i Agenda 2030. Åtgärdsprogrammet berör främst miljömålen

Ett rikt odlingslandskap

Levande skogar

Ett rikt växt och djurliv

God bebyggd miljö

Myllrande våtmarker

Enligt etappmålen ska kommuner och andra aktörer ska tillvarata och integrera stadsgrönska och ekosystemtjänster i planering, byggande och förvaltning av den byggda miljön senast 2025.

Agenda 2030 och de globala målen för hållbar utveckling

Inriktningen på Grön handlingsplan berör flera av de globala målen för hållbar utveckling i Agenda 2030:

Mål 2: ingen hunger

Mål 3: hälsa och välbefinnande

Mål 6: Rent vatten och sanitet

Mål 10: Minskad ojämlikhet

Mål 11: Hållbara städerna och samhällen

Mål 12: Hållbar konsumtion och produktion

Mål 15: ekosystem och biologisk mångfald

Mål 16: Fredliga och inkluderande samhällen

Sveriges friluftslivsmål

I Sverige finns tio friluftslivsmål där det övergripande målet för målen är att stödja människors möjligheter att vistas ute i naturen och utöva friluftsliv där allemansrätten är en grund för friluftslivet. Alla mål berörs.

1. Tillgänglig natur för alla
2. Starkt engagemang och samverkan
3. Allemansrätten
4. Tillgång till natur för friluftsliv
5. Attraktiv tätortsnära natur
6. Hållbar regional tillväxt och landsbygdsutveckling
7. Skyddade områden som resurs för friluftslivet
8. Ett rikt friluftsliv i skolan
9. Friluftsliv för god folkhälsa
10. God kunskap om friluftslivet

Globalt ramverk för biologisk mångfald

Konventionen om biologisk mångfald (CBD – Convention on Biological Diversity) togs fram 1992 med syftet att biologisk mångfald ska bevaras och nyttjas hållbart samt att nyttan som uppstår vid användandet av genetiska resurser ska fördelas rättvist. Mellan 2010–2020 fanns en strategisk plan med delmål (Aichimålen) som införlivades i Sveriges miljömålsarbete genom propositionen ”En svensk strategi för biologisk mångfald och ekosystemtjänster (Prop. 2013/14:141)”. I och med att den förra strategiska planen löpte ut togs ett nytt globalt ramverk för biologisk mångfald fram under 2022 på konferensen CBD COP15 i Montréal¹. Det nya ramverket innehåller totalt fyra tillståndsmål som ska uppnås till 2050 och 23 åtgärds mål. Bland annat tar målen upp att biologisk mångfald ska brukas hållbart och ekosystemtjänster ska värderas, bevaras, främjas och återställas. Fysisk planering och andra förvaltningsprocesser ska ta hänsyn till biologisk mångfald i syfte att förlusten av biologisk mångfald ska upphöra. Till 2030 ska minst 30 procent yta skyddas, särskilt ekosystemen med stor betydelse för biologisk mångfald, och skadade ekosystem ska restaureras för att stärka biologisk mångfald, ekosystemtjänster och den gröna infrastrukturen. Målen tar även upp att spridningen och etableringen av invasiva arter ska förhindras.

Kopplingar till strategier och planer inom EU

Flera nya strategier, utredningar och politiska initiativ har tillkommit som relaterar till innehållet i Grön handlingsplan. Under 2019 lanserade kommissionen den europeiska gröna given vars syfte är att bana väg för en grön omställning i Europa. EU:s strategi för biologisk mångfald 2030, och strategin från Jord till bord är exempel på initiativ som ingår i den gröna given. Strategin för biologisk mångfald omfattar områden som naturskydd, en plan för återställande av natur, skog och stadsförgröning, energiproduktion, marina och limniska ekosystem samt invasiva främmande arter². I linje med konventionen för biologisk mångfald omfattar centrala åtaganden bland annat att rättsligt skydda minst 30 procent av EU:s landyta samt havsyta och integrera ekologiska korridorer i nätverket av natur. I planen för återställande av natur ingår bland annat att skadade ekosystem ska återställas, livsmiljöer och arters bevarandestatus ska inte försämrats, tillbakagången för pollinatörer ska vändas,

¹ Naturvårdsverket 2022: [Konventionen om biologisk mångfald \(CBD\)](#)

² Naturvårdsverket 2022: [Biologisk mångfald](#)

10 procent av jordbruksarealen ska innehålla landskapselement för biologisk mångfald och städer med minst 20 000 invånare ska ha en ambitiös stadsförgröningsplan.

Det nya åtgärdsprogrammet för Grön handlingsplan kommer till stora delar också att sammanfalla med EU:s nya, gemensamma jordbrukspolitik som tar vid år 2023 och fortgår fram till och med 2027. Under 2022 har kommissionen även lagt fram ett förslag om restaurering av natur och regeringen har tillsatt en utredning med uppgift att ta fram förslag till en strategi för en hållbar, konkurrenskraftig och växande svensk bioekonomi.

Omvärldsläge

Mycket har hänt sedan 2016 då arbetet med föregående åtgärdsprogram påbörjades. Covid-19-pandemin och kriget i Ukraina är globala företeelser som också påverkat Jönköpings län. Men det internationella arbetet för att stärka den biologiska mångfalden har också accelererat under de senaste åren. År 2020 presenterade EU-kommissionen, som en del av den europeiska gröna given, en strategi för biologisk mångfald till 2030. En milstolpe för strategin är att säkerställa att Europas biologiska mångfald senast 2030 ska vara på väg att återhämta sig till nytta för människor, planeten, klimatet och ekonomin². Under 2022 möttes världens ledare vid FN:s konferens om biologisk mångfald, CBD COP15 för att enas om ett nytt globalt ramverk för den biologiska mångfalden. Det nya globala Kunming-Montreal ramverket för biologisk mångfald innehåller mål som väntas bidra till att vända den negativa trenden för biologisk mångfald och till att stoppa utrotningen av djur och växter. Sverige och alla närmare 200 länder som är parter till konventionen ska nu arbeta med dess genomförande.

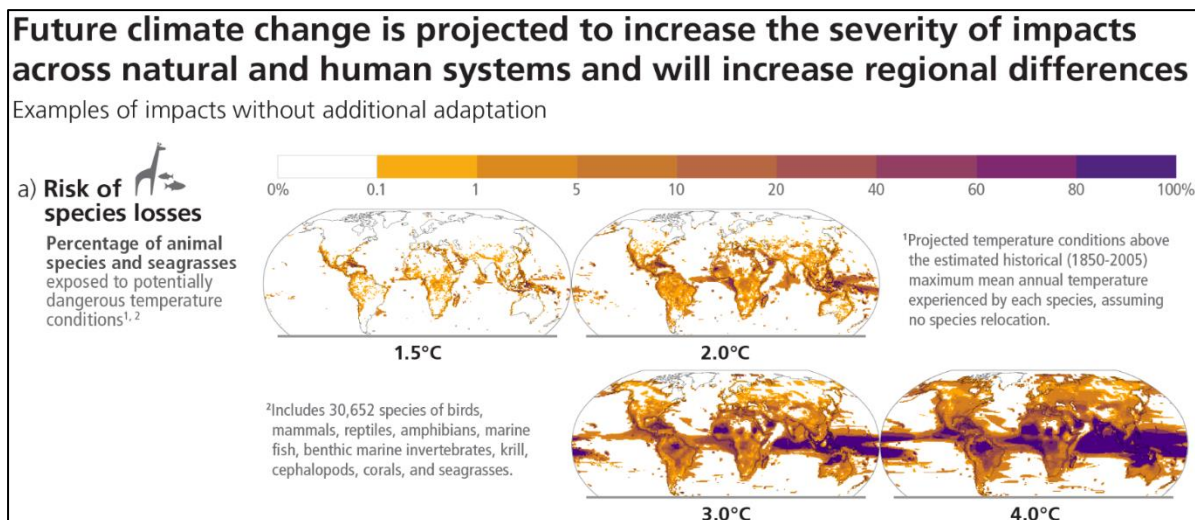
Koppling mellan klimatförändringar och biologisk mångfald

I IPCC:s (FN:s organ för utvärdering av forskning kopplat till klimatförändringar - Intergovernmental Panel on Climate Change) senaste rapport finns många kopplingar till biologisk mångfald och ekosystem. Människan har fram till 2020 orsakat en ökning av jordens yttemperatur med 1,1 grad, vilket har lett till extrema väderhändelser och skador på både natur och människor³. Gapen mellan vad som görs och vad som behöver göras fortsätter att öka, vilket i nuvarande takt innebär att vi kan nå 1,5 graders ökning redan 2030 och 2,5 grader i slutet på århundradet. För att 1,5 graders-målet ska kunna nås krävs utsläppsminskningar på 43 procent till 2030, vilket idag är möjligt rent tekniskt.

Vid höjda temperaturnivåer ökar även risken för utrotning av arter samt oåterkalleliga förluster av biologisk mångfald i ekosystem som skogar, korallrev och i arktiska regioner. Vid större ökning än 1,5 grader ökar andelen djurarter som utsätts för farliga temperaturförhållanden (Figur 1). Detta gäller även svenska arter, särskilt när temperaturökningen närmar sig tre grader.

³ IPCC 2023, [Synthesis report of the IPCC sixth assessment report \(AR6\)](#)

Utan brådskande åtgärder som begränsar klimatförändringen och leder till anpassning utgör klimatförändringen ett allt större hot mot ekosystemen, den biologiska mångfalden samt nuvarande och framtida generationers försörjning, hälsa och välbefinnande. Bevarande, skydd och restaurering av ekosystem tillsammans med klimatanpassning minskar sårbarheten för klimatförändringar hos den biologiska mångfalden och ekosystemtjänster³.



Figur 1. Risken för artutrotning till följd av förhöjda temperaturer ökar både i andel och utbredning med en ökning av jordens yttemperatur från 1,5-4 grader.

Lärdomar från åtgärdsprogram 2018–2022

Tidigare åtgärdsprogram som gällde mellan 2018 och 2022 innehöll 34 åtgärder. Åtgärder är indelade per miljömål. Flest åtgärder faller inom ramen för *Ett rikt växt och djurliv* som sammanlagt rymmer 17 åtgärder. Resterande åtgärder fördelar sig förhållandevis lika mellan de olika miljömålen. Åtgärdsprogrammet har också en stark koppling till insatser för att nå de friluftspolitiska målen. Elva åtgärder riktar sig till insatser för att främja och stärka friluftslivet i länet. Dock har programmet inte varit utformat för att på ett tydligt sätt kunna mäta effekterna på åtgärder. För flera åtgärder går effekten först att utläsa i framtiden eftersom de är formulerade som långsiktiga mål. Även om effekterna inte alltid är mätbara är de nog så viktiga.

Under våren 2022 genomförde Länsstyrelsen insatser för att få in synpunkter på processerna från tidigare program. Insamling av synpunkter skedde genom enkät till bland annat andra statliga myndigheter, länsstyrelsen, kommuner samt dialog på möte med miljömåls-samordnare i syfte att kunna dra lärdomar från föregående program. En av frågorna avsåg hur aktörer har använt åtgärdsprogrammet i den egna verksamheten. Det framgår av svaren att åtgärdsprogrammet har kunnat användas som ett kunskapsunderlag för att kunna bestämma vilka typer av landskapsåtgärder som ska prioriteras. Flera menar också att åtgärdsprogrammet ger tyngd till miljöarbetet på såväl länsnivå som kommunal nivå. Det ger även en tydlighet, flera aktörer som arbetar gentemot ett gemensamt mål och ökad enighet i länets riktning i miljöarbetet lyfts också fram som positiva aspekter.

Det ryms också flera utmaningar inom åtgärdsprogrammet. Dess omfattning och många åtgärder som i vissa fall också kan likna andra åtgärder i andra åtgärdsprogram, riskerar att generera en trötthet bland de aktörer som ofta involveras i framtagandeprocessen. I samband med detta lyfts det att de olika åtgärdsprogrammen samt andra regionala planer bör

synkas bättre. En annan utmaning är att skapa åtgärder som varken är för vagt formulerade eller för strikt styrande som inskränker på handlingsutrymmet. Ett förslag som lyfts är att åtgärderna bör vara mer målstyrda med fokus på resultat och effekter snarare än hur själva resultatet genereras. En del aktörer har också upplevt vissa åtgärder som begränsande då delåtgärder där olika aktörer är involverade skapar ett beroende, med risk för att en aktörs arbete då stävjas. Klimatprogrammets mer konkreta och mer valbara/skalbara insatser lyfts fram som positiva exempel. Vidare konstateras det att framtagandet av olika åtgärdsprogram är resurskrävande på ett sådant sätt att aktörer med begränsande resurser riskerar att tacka nej till att delta. Detta belyser också hur olika kommuner har olika förutsättningar för att kunna ta sig an åtgärderna i åtgärdsprogrammet. I samband med detta är det viktigt att formulera åtgärder som möjliggör olika genomföranden som bidrar till mesta möjliga effekt till målet för åtgärden.

De svar som inkommit och de lärdomar som vi gjort vid framtagande av tidigare åtgärdsprogram är värdefulla för att kunna utveckla arbetet med åtgärdsprogrammen och vi har tagit med oss detta in i arbetet med handlingsplanen.

Utveckling i samverkan

Samverkan är en förutsättning för att nå målen. Att processen med att ta fram nya åtgärder sker i samverkan med berörda aktörer ökar förutsättningar för att hitta rätt åtgärder, öka förutsättningarna för genomförandet samt skapa ett gemensamt ägandeskap för åtgärdsprogrammet. Samverkansformerna samt möjligheterna att dela kompetenser kring olika sakfrågor kan utvecklas ytterligare för att få större drivkraft i arbetet med att nå miljö- och hållbarhetsmålen. Vi behöver utveckla arenor i länet för samverkan med forskning samt idéburen sektor kring hållbar utveckling och teknikutveckling. Vi behöver också förstärka samverkan mellan områden och organisationer och stärka kompetensen gemensamt.

Prioriterade insatsområden

Under framtagandet av den gröna handlingsplanen identifierades åtta tematiska insatsområden som extra betydelsefulla för arbetet som specificeras i del C, Insatsområden och vägledning.

1. Grön infrastruktur i exploaterade områden
2. Ett skogslandskap i balans
3. Ett odlingslandskap i balans
4. Ekologiskt funktionella kantzoner med omgivande landskap
5. Invasiva främmande arter
6. Friluftsliv och naturturism
7. Tidigare miljöskulder
8. Utveckla underlag och arbetssätt

Insatsområdena bedöms generellt fortfarande som aktuella. De prioriterade områdena nummer ett, fyra och fem berörs av åtgärder i åtgärdsprogrammen Vattnets miljömål samt Anpassning till ett förändrat klimat.

Målbilder för grön handlingsplan

Även målbilder togs fram i del A av den gröna handlingsplanen, Bakgrund och uppdragsbeskrivning.

- Utvecklingen av stadens gröna infrastruktur kommer innebära ett ökat inslag av såväl gräsmarksytor som buskar och träd i stadslandskapet. Detta kommer även innebära att historiska grönstrukturer kan rekonstrueras och stärkas för att tillvarata och utveckla befintliga värden.
- Ökad tillgänglighet till tätortsnära natur genom en mångfald av miljöer och transportsätt. Olika grupperns räckvidd har ökat genom ökad tillgång till kollektivtrafik samt cykel och gångvägar. Förutsättningarna för att röra sig i och uppleva natur och kulturvärden har ökat genom information på olika språk och i olika media samt genom åtgärder som främjar fysisk tillgänglighet inom och i anslutning till rekreationsområden.
- Planering och utformning av tillkommande infrastruktur tar regelmässigt hänsyn till och anpassas till den gröna infrastrukturens förutsättningar. Åtgärder vidtas i samband med utbyggnad för att bibehålla och utveckla konnektivitet såväl ur ett biologiskt som ur ett mänskligt perspektiv.
- I skogen har en god miljöhänsyn uppnåtts genom skogsnäringens målbilder⁴. De nationella målen för skydd av skog, andra landtyper och vatten är uppnådda⁵.
- I odlingslandskapet råder en balans mellan ekologi och produktion. I länet finns upp till minst 200 hektar friska, torra gräsmarker och 140 grova ekar i relevanta landskapsavsnitt.
- Våtmarkerna i länet har restaurerats och bidrar inte längre till ett klimatgasutsläpp.
- Den gröna handlingsplanen och arbetet med att förstärka länets gröna infrastruktur skapar möjligheter för utveckling inom regional besöksnäring och landsbygdsutveckling i länet.
- Uppsatta internationella mål om skydd av landskapet (17 procent enligt Aichi, se punkt 3.2) är uppnådda.
- Hos landskapets alla aktörer finns ett tankesätt där vi i varje beslut som fattas ställer frågan hur insatsen/exploatering/åtgärder som ska genomföras kan göras så att den stärker biologisk mångfald och utvecklar ekosystemtjänster.

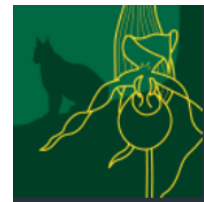
⁴ Skogsstyrelsen, 2016

⁵ 1. 2 Regeringsbeslut M2014/593/Nm "Med insatser inom ramen för grön infrastruktur, tillsammans med insatser för formellt skydd, frivilliga avsättningar m.m., bör målet om 20 procent av Sveriges land- och sötvattensareal kunna nås till 2020. Det finns ett nära samband mellan olika typer av insatser vilket betyder att om exempelvis arealmålet om frivilliga avsättningar inte nås så kan det kompenseras med andra effektiva områdesbaserade skyddsåtgärder (t.ex. insatser inom ramen för grön infrastruktur) som också är väl integrerade i omgivande landskap.").

Nulägesanalys miljömål och friluftsliv

Ett rikt växt- och djurliv

Den biologiska mångfalden ska bevaras och nyttjas på ett hållbart sätt, för nuvarande och framtida generationer. Arternas livsmiljöer och ekosystemen samt deras funktioner och processer ska värnas. Arter ska kunna fortleva i långsiktigt livskraftiga bestånd med tillräcklig genetisk variation. Människor ska ha tillgång till en god natur- och kulturmiljö med rik biologisk mångfald, som grund för hälsa, livskvalitet och välfärd.



Miljömålets preciseringar som kopplar till Grön handlingsplan:

- Gynnsam bevarandestatus och genetisk variation
- Påverkan av klimatförändringar
- Ekosystem och resiliens
- Grön infrastruktur
- Främmande arter och genotyper
- Biologiskt kulturarv
- Tätortsnära natur

Globala mål för hållbar utveckling i Agenda 2030:



BERÖRDA DELMÅL I AGENDA 2030:

- 15.1 Bevara, restaurera och säkerställ hållbart nyttjande av ekosystem på land och i sötvatten
- 15.2 Främja hållbart skogsbruk, stoppa avskogningen och återställ utarmade skogar
- 15.5 Skydda den biologiska mångfalden och naturliga livsmiljöer
- 15.8 Förhindra invasiva främmande arter i land- och vattensystem
- 15.9 Integrera ekosystem och biologisk mångfald i nationell och lokal förvaltning
- 15.A Öka de finansiella resurserna för att bevara och hållbart nyttja ekosystem och biologisk mångfald
- 13.2 Integrera åtgärder mot klimatförändringar i politik och planering
- 3.4 Minska antalet dödsfall till följd av icke smittsamma sjukdomar och främja mental hälsa
- 12.6 Uppmuntra företag att tillämpa hållbara metoder och hållbarhetsredovisning
- 11.7 Skapa säkra och inkluderande grönområden för alla

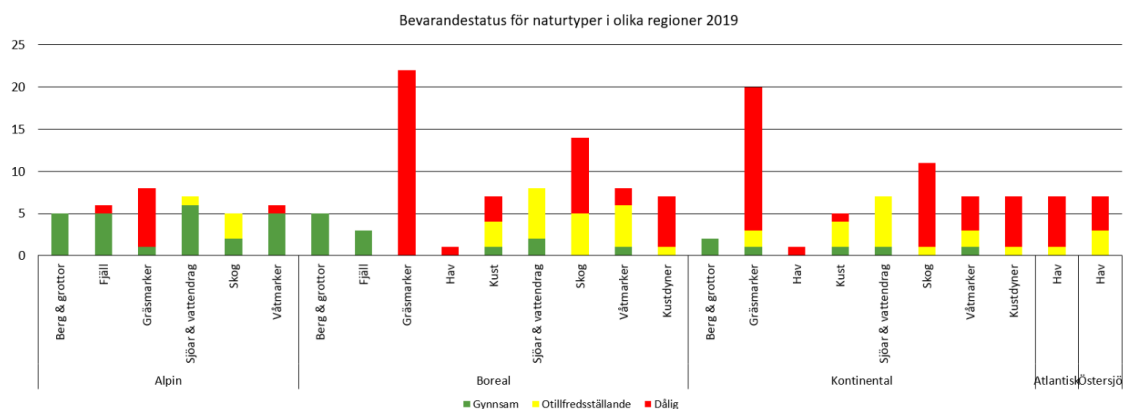
Bedömning av miljömålet

Trots att det utförs en mängd åtgärder bedöms målet inte vara möjligt att nå i Jönköpings län till år 2030 med befintliga styrmedel. Utvecklingen i miljötillståndet bedöms negativ för kommande år. Trots lagar och regler är bristande naturvårdshänsyn inom jord- och

skogsbruk en av de största orsakerna till att målet inte nås. Tillståndet i detta mål är dessutom beroende av hur arbetet går med de andra miljö kvalitetsmålen.

Läget i Jönköpings län

I länet genomför aktörer olika åtgärder för att öka den biologiska mångfalden, men det saknas tillräckliga styrmedel för att vända den negativa utvecklingen som fortsätter att ske i ekosystemen⁶. Bevarandestatusen bedöms som dålig för flera naturtyper som förekommer i länet, såsom gräsmarker och skog (Figur 2). Samtidigt väntas flera av de åtgärder som genomförs ge resultat först på längre sikt. För att motverka negativa habitatförändringar och överexploatering krävs samverkan och planering på landskapsnivå med samtidig hänsyn till klimatanpassning. Detta sker i arbetet med grön handlingsplan samt i andra åtgärdsprogram och projekt, men omfattningen av åtgärder behöver öka för att kunna vända den negativa utvecklingen av målet Ett rikt växt- och djurliv.



Figur 2. Bevarandestatus för naturtyper i olika regioner i Sverige. Sverigesmiljömål.se

JORD- OCH SKOGSBRUKET PÅVERKAR UTVECKLINGEN MEST

Globalt sett har bara ryggradsdjuren minskat med 69 procent sedan 70-talet och även i Sverige minskar den biologiska mångfalden⁷. Trots att genomförda åtgärder och ökad kunskap leder till att vissa arter får det bättre så bedöms närmare 22 procent av antalet arter som rödlistade och 10 procent som hotade, vilket är en ökning sedan 2015⁸. Indikatorn rödlistindex visar att förlusten av biologisk mångfald i landet inte har hejdat och att hastigheten med vilken arter försvinner inte heller bromsats har upp⁹. Fjärilar och skalbaggar knutna till hävdade gräsmarker och skogens naturtyper har sämst bevarandestatur bland arterna¹⁰. De enskilt främsta påverkansfaktorerna till den negativa utvecklingen för både arter och naturtyper är brist på hänsyn inom jord- och skogsbruket. Ett alltmer intensivt och storskaligt brukande utarmar landskapet på miljöer som tidigare var vanliga såsom naturskog, öppna sandområden, rikkärr och småvatten.

I den fördjupade utvärderingen av miljömålet pekas en stärkt grön infrastruktur, som ger större arealer livsmiljöer och en bättre konnektivitet dem emellan, ut som centralt för att

⁶ Koppling till mål 15.9 Integrera ekosystem och biologisk mångfald i nationell och lokal förvaltning samt mål 15.A Öka de finansiella resurserna för att bevara och hållbart nyttja ekosystem och biologisk mångfald

⁷ WWF 2022: Living Planet Report

⁸ SLU Artdatabanken 2020: [Tillstånd och trender för arter och deras livsmiljöer – rödlistade arter i Sverige 2020](#)

⁹ Sveriges miljömål 2020: [Rödlistindex för arter](#)

¹⁰ Naturvårdsverket 2022: [Ett rikt växt- och djurliv – fördjupad utvärdering av miljömålen 2023](#)

motverka fragmentering av livsmiljöer och behålla ekosystemens funktioner. Skydd och återställande behöver kombineras med ett mer hållbart nyttjande av naturresurser. För att uppnå gynnsam bevarandestatus och minska antalet rödlistade arter är det av stor vikt att ta hänsyn i nyttjandet av mark och vatten. Planering av hela landskapet är nödvändigt för att motverka habitatförändring, överexploatering och möjliggöra anpassning till ett förändrat klimat.

KLIMATFÖRÄNDRINGARNA PÅVERKAR MARK- OCH VATTENANVÄNDNINGEN

Den snabba förlusten av biologisk mångfald bedöms vara ett minst lika allvarligt hot som de pågående klimatförändringarna och är dessutom på olika sätt kopplade till dessa¹¹. Den ökade risken för torka till följd av förlängd växtsäsong, ökad avdunstning och minskad nederbörd i perioder kommer påverka både miljöer på land och i vatten. Vissa arter är känsliga för temperaturförändringar och kan få det svårare att överleva i ett varmare klimat¹². Övåntade temperaturförändringar kan särskilt påverka exempelvis växter som inte hunnit genomgå sina normala säsongsförändringar. Utöver själva överlevnaden ökar också infertiliteten med ett varmare klimat för flera arter¹³. Ett varmare klimat kan leda till ett större antal arter i vissa naturtyper, samtidigt som mer sällsynta arter riskerar att försvinna när livsmiljöer krymper eller förskjuts norrut¹⁴. Redan idag visar studier att arter av fåglar, växter och fjärilar har förskjutits norrut.

Det stora hotet mot arter i odlingslandskapet på kort sikt är snarare jordbrukets anpassning till ett förändrat klimat än klimatförändringen i sig. Därmed behöver fokus även läggas på att nå en hållbar mark- och vattenanvändning för att också kunna hantera indirekta effekter av klimatförändringarna.

Även hela ekosystem kan ha en begränsad förmåga att anpassa sig till ett förändrat klimat. Ansträngda eller utslagna ekosystem minskar dessutom möjligheten att hejda klimatförändringarna.

EKOSystemTJÄNSTER

Förutom att utgöra livsmiljöer för miljontals arter kan ekosystemen bidra med många funktioner och tjänster som är grundförutsättningen för vår hälsa och välfärd. Genom ekologiska och evolutionära processer upprätthåller den biologiska mångfalden kvaliteten i luft, färskvatten och mark, reglerar klimatet, bidrar med pollinering och skadedjursbekämpning och lindrar effekterna av naturkatastrofer. Naturen bidrar även med icke-materiella värden centrala för människans livskvalitet, såsom inspiration, lärande samt fysiskt och psykiskt välbefinnande¹⁵. Exempelvis kan ett enda träd bidra med tjänster som luftrening, vattenreglering, temperaturreglering, ökad hälsa samt boplatser och föda till en mängd arter¹⁶. Hoten mot den biologiska mångfalden och ekosystemens funktioner har både direkt och indirekta implikationer. Ungefär 70 procent av cancerläkemedlen är exempelvis naturbaserade eller syntetiska produkter som är inspirerade av naturen. Mer än 75 procent av världens livsmedelsgrödor är beroende av pollinering av djur. Ofta blir det både dyrare och mindre effektivt att ersätta ekosystemtjänster med mänskligt skapade lösningar¹⁵.

¹¹ IPCC, Climate Change 2022: Impacts, Adaptation and Vulnerability: <https://www.ipcc.ch/report/ar6/wg2/>

¹² Forskning.se 2020: Oförberedda växter extra klimat känsliga. <https://www.forskning.se/2020/06/03/oforberedda-vaxter-extra-klimatkansliga/>

¹³ Forskning & framsteg 2021: Infertilitet ökar av varmare klimat <https://fof.se/artikel/2021/7/infertilitet-okar-av-varmare-klimat/>

¹⁴ Naturvårdsverket 2022: [Ett rikt växt- och djurliv – fördjupad utvärdering av miljömålen 2023](#)

¹⁵ Naturvårdsverket 2020: Global utvärdering av biologisk mångfald och ekosystemtjänster

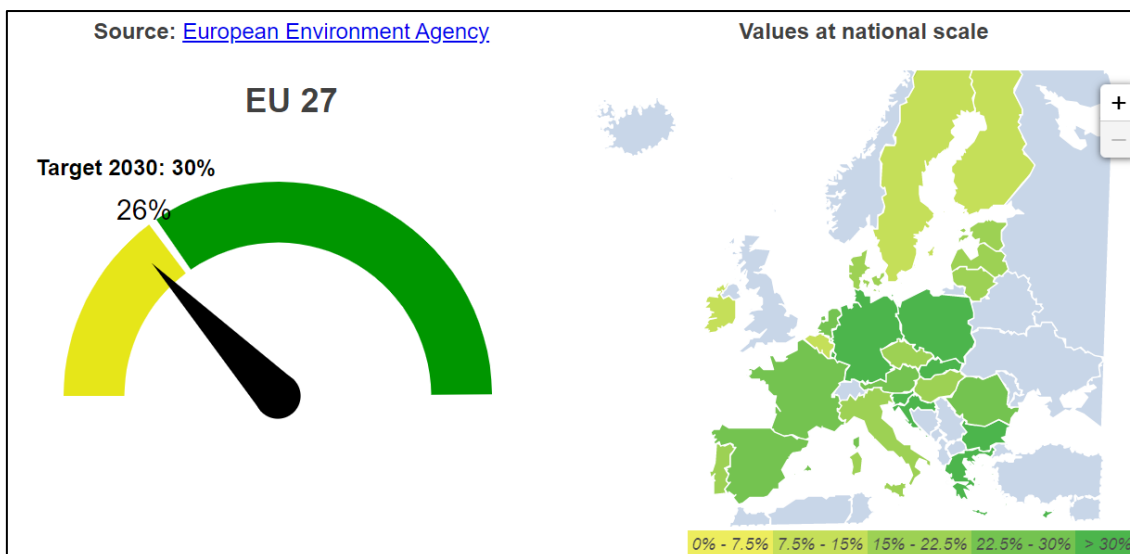
¹⁶ Naturvårdsverket 2022: Ekosystemtjänster <https://www.naturvardsverket.se/ekosystemtjanster>

Forskning visar att förlust av biologisk mångfald har en negativ påverkan på ekosystemens förmåga att tillhandahålla tjänster som människor är beroende av¹⁷. Även om enskilda funktioner kan påverkas positivt begränsas den samlade förmågan att leverera produkter och tjänster i alla ekosystem. Att prioritera och optimera en specifik ekosystemtjänst riskerar även att försvaga andra tjänster. Förlust av arter leder till en försämrad mångfunktion- alitet oavsett vilken miljö det rör sig om¹⁸. Läs mer om kartläggning av ekosystemtjänster under Ett rikt odlingslandskap.

LÄGRE ANDEL SKYDDADE OMRÅDEN I LÄNET ÄN NATIONELLT

En av de största orsakerna till förlusten av biologisk mångfald är den omfattande förändrade markanvändningen. För att arter ska kunna överleva i stabila ekosystem behöver vi skydda natur, enligt EU ska 30 procent av land och vattenarealen vara skyddad till 2030¹⁹. I ett europeiskt perspektiv hamnar Sverige bland de sämsta länderna i andel skyddad natur, bara Finland och Irland har en lägre andel skyddad natur (Figur 3). Andelen skyddad natur i Jönköpings län utgör 2,6 procent av ytan och är betydligt lägre jämfört med genomsnittet i landet på 11,2 procent (Figur 4). I denna siffra ingår länets nationalpark, natur- och kulturreservat, naturvårdsområden och biotopskyddsområden. Till detta tillkommer arealer med Natura 2000-områden (som till viss del överlappar en del med formellt skyddade områden), naturvårdsavtal, fornvårdsområden och frivilliga avsättningar.

Sedan år 2018 har antalet naturreservat i länet ökat från 148 till 161 i länet och andelen skyddad natur har ökat med 639 hektar²⁰. Som jämförelse är hela länets yta närmre 1 050 000 hektar. Av landarealen utgör skogsmark ungefär 70 procent och jordbruksmark tolv procent i länet²¹. Över fem procent av landarealen är bebyggd eller anlagd.



Figur 3. Andel av ländernas yta som täcks av skyddade områden, uppdaterad 2021. Sveriges andel i den här uppföljningen är 14,1 procent.

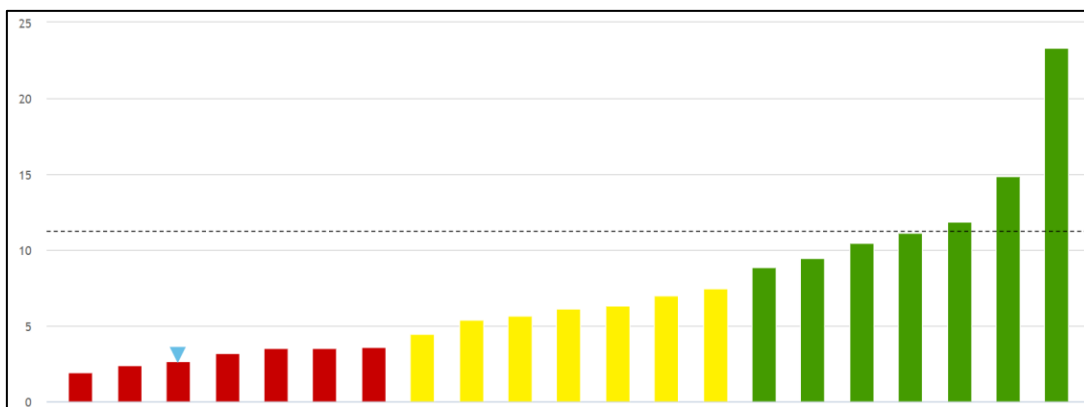
¹⁷ Bergström et al. 2020. Klimatförändringar och biologisk mångfald – Slutsatser från IPCC och IPBES i ett svenskt perspektiv. SMHI och Naturvårdsverket. Klimatologi Nr 56.

¹⁸ Fanin, N., Gundale, M. J. Farrell, M., Ciobanu, M., Baldock, J. A., Nilsson, M-C. Kardol, P. och D. A. Wardle 2018: Consistent effects of biodiversity loss on multifunctionality across contrasting ecosystems. Nature Ecology and Evolution. 2, 269-278.

¹⁹ Koppling till mål 15.5 Skydda den biologiska mångfalden och naturliga livsmiljöer

²⁰ SCB statistikdatabasen, Skyddad natur: https://www.statistikdataba- sen.scb.se/pxweb/sv/ssd/START_MI_MI0603_MI0603D/SkyddadnaturN/table/tableViewLayout1/

²¹ SCB statistikdatabasen, Markanvändningen i Sverige: <https://www.scb.se/hitta-statistik/sverige-i-siffror/miljo/marken-i-sve- rige/>



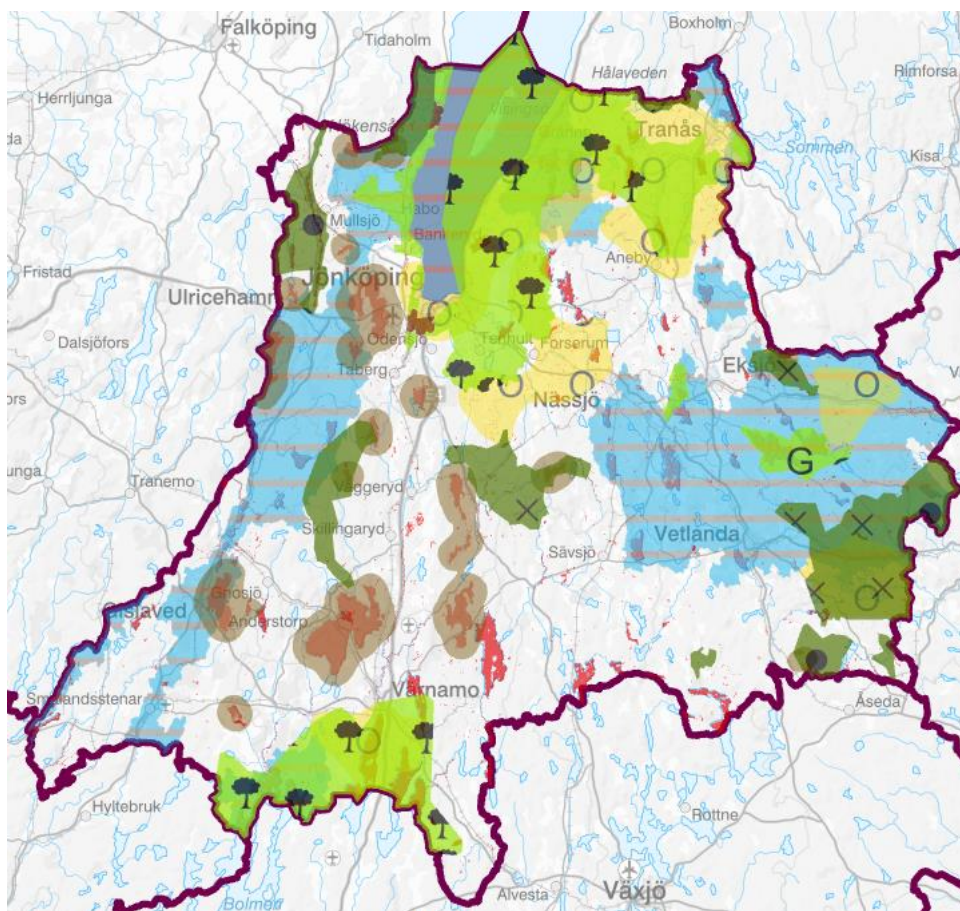
Figur 4. Andel skyddad natur 2021, jämförelse per region (Region Jönköpings län markerad med blå pil)²²

VÄRDETRAKTER OCH VÄRDEKÄRNOR VISAR PÅ VÄRDEFULLA OMRÅDEN I LANDSKAPET

I länet finns värdestrakter och värdekärnor utpekade för naturtyper inom gräsmark, våtmark, sjöar och vattendrag samt skog (Figur 5)²³. Värdestrakter är större områden i landskapet med högre ekologiska värden än omgivande landskap. En värdestrakt har högre täthet av värdekärnor för djur- och växtliv, inklusive biologiskt viktiga strukturer, funktioner och processer. Det betyder dock inte att allt i en värdestrakt håller höga värden. En värdekärna är ett område där det finns högre naturvärden än i omgivande marker. Dessa områden är relativt ovanliga och är extra betydelsefulla som noder i den gröna infrastrukturen. Värdekärnorna är sårbara för yttre påverkan, om det inte är skötselåtgärder som stärker naturvärdena. Av länets värdekärnor var 61 procent skyddade år 2018. Störst andel av dessa finns i våtmark och vatten.

²² Kolada jämföraren mål 15 Skyddad natur: https://www.kolada.se/verktyg/jamforaren/?_p=jamforelse&focus=27497

²³ WebbGIS för grön infrastruktur: <https://ext-geoportal.lansstyrelsen.se/standard/?ap-pid=5396e72b8b9245cb9752a58ef1e1e588>



Figur 5. Karta över länets värde-trakter (blåa, bruna, gula och gröna områden) och värdekärnor (röda områden).

PLANERINGSUNDERLAG FÖR GRÖN INFRASTRUKTUR

Underlag som visar värde-trakter, värdekärnor och andra intressanta skikt som kan användas i planering av naturvårdsåtgärder, samhällsplanering eller annan förändring i landskapet finns sammanställda i Länsstyrelsens webbGIS för grön infrastruktur²⁴. Det finns även ett nationellt kartskikt med värde-trakter²⁵ som visas i en storymap som förklarar mer om begreppen inom grön infrastruktur och hur värde-trakter kan användas som kunskapsunderlag för att fånga upp landskapsperspektivet.

ÅTGÄRDSPROGRAM FÖR HOTADE ARTER

Ungefär tio procent av Sveriges djur, växter och svampar är hotade. Detta innebär att över 2 000 arter, varav mer än hälften finns i Jönköpings län, riskerar att försvinna. Länsstyrelsen i Jönköpings län arbetar med cirka 40 åtgärdsprogram för hotade arter och naturtyper som behöver särskilda åtgärder för att de ska överleva²⁶.

Skyddsvärda träd som jätteträd, träd med håligheter, alléträd, hamlade träd och döda träd fyller en viktig funktion i naturen. Varje år beskärs, hamlas och frihuggs träd genom medel från åtgärdsprogrammet för att höja deras kvalitet och öka möjligheter till bevarande av

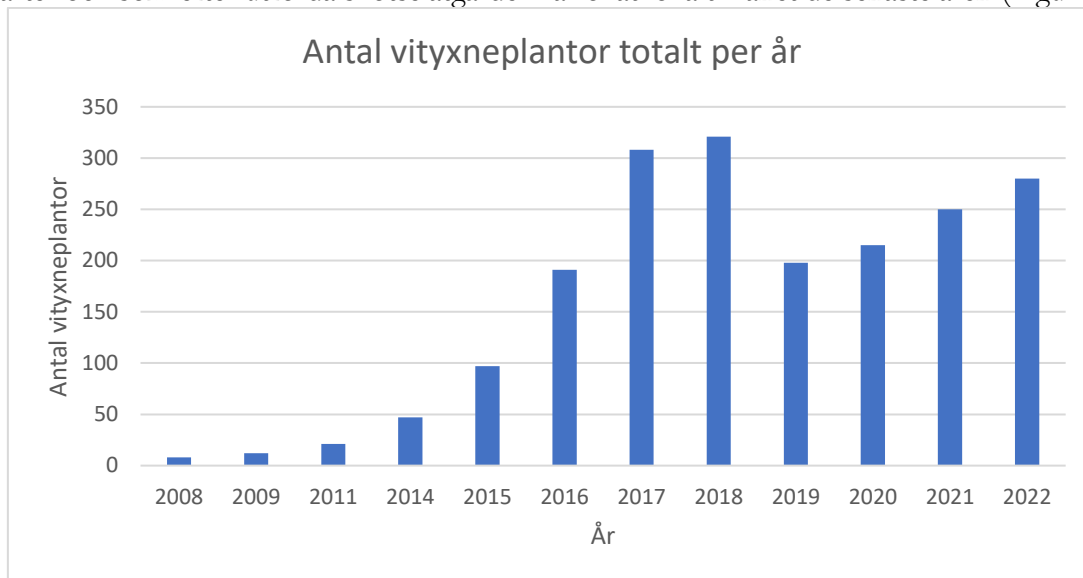
²⁴ [Länsstyrelsens webbGIS för grön infrastruktur](#)

²⁵ [Länsstyrelsernas nationella kartskikt med värde-trakter](#)

²⁶ Koppling till mål 15.5 Skydda den biologiska mångfalden och naturliga livsmiljöer

skyddsvärda träd. Trots detta minskar antalet skyddsvärda träd i landskapet på grund av igenväxning av jordbruksmark, avverkning i samband med bostadsbyggande och att de upplevs som hot mot säkerheten.

Orkidén vityxne är ett annat exempel på en art som omfattas av åtgärdsprogram för hotade arter och som efter utförda skötselåtgärder har ökat lokalt i länet de senaste åren (Figur 6).

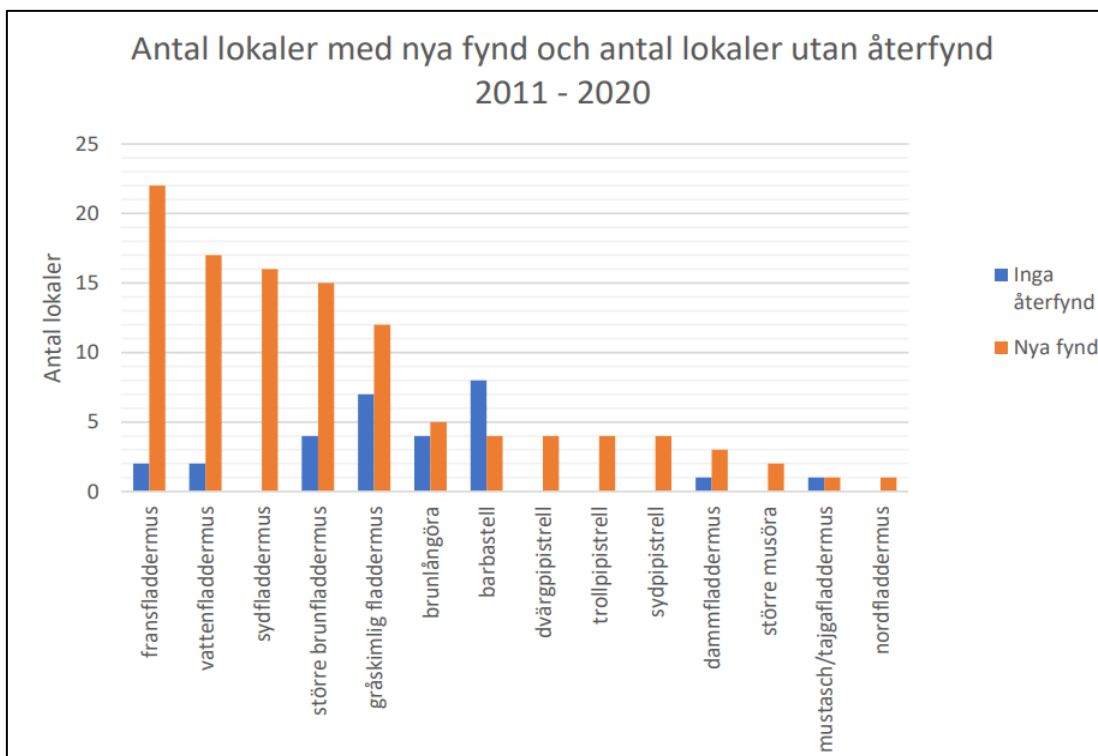


Figur 6. Diagrammet visar antalet vityxneplantor vid kända lokaler i länet. Skötselåtgärder sattes in 2014 och därefter ökar populationen tydligt. Nedgången år 2019 beror förmodligen på torkan år 2018.

MILJÖÖVERVAKNING VISAR FÖRÄNDRINGAR I LANDSKAPET

Länsstyrelsen genomför miljöövervakning av vissa artgrupper som kan indikera utvecklingen i miljön. Miljöövervakningen utgör även underlag till flera av indikatorerna inom miljömålsarbetet. Exempelvis fladdermöss är lämpliga att övervaka för att upptäcka förändringar på landskapsnivå²⁷. Barbastell är en av de mer sällsynta fladdermusarterna i länet och är den enda art som enligt inventeringar mellan 1999-2009 jämfört med 2010-2019 har återfunnits på minst antal lokaler där den tidigare har registrerats (Figur 7). En anledning till att barbastell inte har återfunnits kan vara en förändring i markanvändning i närheten av kolonierna. En analys av förändring i markanvändning mellan de två tidsperioderna visar att inom en radie på 1 km för lokaler med såväl som utan återfynd så var det en större andel barrskog år 1999 och en större andel hyggen år 2019. För lokaler med återfynd av barbastell hade andelen åkermark minskat något medan andelen blandskog hade ökat mellan de båda tidpunkterna.

²⁷ Länsstyrelsen i Jönköpings län 2021: [Regional miljöövervakning av fladdermöss i Jönköpings län](#)



Figur 7. Diagrammet visar antal lokaler som har haft nya fynd samt inga återfynd av de olika arterna under den senaste tidsperioden. Arterna är sorterade utifrån flest nya fynd och därefter inga återfynd.

INVASIVA FRÄMMANDE ARTER HOTAR DEN BIOLOGISKA MÅNGFALDEN

Ytterligare ett stort hot mot den biologiska mångfalden är invasiva främmande arter som sprider sig och konkurrerar ut inhemska arter. Av Sveriges över 2 000 främmande arter räknas drygt 400 av dessa som invasiva. Många av dessa, till exempel spansk skogssnigel, jätteloka, parkslide och vresros orsakar redan nu stora skador och kostnader i form av årlig bekämpning. Länsstyrelsen samordnar länets åtgärder mot de invasiva främmande arterna som finns listade i EU-förordningen. På grund av ett varmare klimat kommer både befintliga invasiva arter i länet att få möjlighet till större spridning och troligtvis kommer vi också få in fler invasiva arter i länet, både växter och djur. Gemensamt för alla invasiva arter är att de utgör ett stort hot mot den biologiska mångfalden. Ju mer de sprider sig desto dyrare blir åtgärderna²⁸.

Antalet inrapporteringar av invasiva främmande arter har ökat kraftigt det senaste året, men det betyder nödvändigtvis inte att arterna har spridit sig i den utsträckningen, utan beror kanske snarare på en ökad medvetenhet hos allmänheten. Aktörspecifika åtgärder för att bekämpa samt informera om invasiva arter finns i åtgärdsprogrammet Anpassning till ett förändrat klimat.

I nuläget leder minskningar av Länsstyrelsens medel för att vidta aktiva åtgärder mot invasiva arter en stor utmaning, då redan genomförda åtgärder riskerar att bli ogjort arbete när det förändrade ekonomiska läget leder till oundvikliga uppehåll i bekämpning på vissa lokaler.

²⁸ Åtgärdsprogram Anpassning till ett förändrat klimat

UTMANINGAR FÖR LÄNETS AKTÖRER

Länets aktörer lyfter att det finns en kunskapsbrist angående biologisk mångfald hos både beslutsfattare, utförare och beställare²⁹. De gröna värdena värdesätts därmed ofta inte och får ge vika för andra intressen. Det finns även ett behov av aktuella planeringsunderlag eller program för att underlätta arbetet. Dessutom lyfter aktörerna behovet av ett helhetsperspektiv och en långsiktighet för att lättare kunna bidra till målet.

²⁹ Resultat från workshop 14-11-22

Myllrande våtmarker

Våtmarkernas ekologiska och vattenhushållande funktion i landskapet ska bibehållas och värdefulla våtmarker bevaras för framtiden.



Miljömålets preciseringar med koppling till Grön handlingsplan fokuserar på att:

- Alla typer av våtmarker finns representerade i hela landet inom sina naturliga utbredningsområden
- Våtmarkernas viktiga ekosystemtjänster är vidmakthållna
- Våtmarker är återskapade, i synnerhet där aktiviteter som exempelvis dränering och torvtäkter har medfört förlust och fragmentering av våtmarker
- Naturtyper och naturligt förekommande arter knutna till våtmarker har gynnsam bevarandestatus och tillräcklig genetisk variation
- Hotade våtmarksarter har återhämtat sig och livsmiljöer återställts
- Främmande arter och genotyper inte hotar den biologiska mångfalden
- Genetiskt modifierade organismer som kan hota den biologiska mångfalden inte introduceras
- Bevara våtmarkernas natur- och kulturvärden sett utifrån ett landskapsperspektiv
- Våtmarkernas värde för friluftsliv värnas och påverkan från buller minimeras

Globala mål för hållbar utveckling i Agenda 2030



BERÖRDA DELMÅL I AGENDA 2030

Delmål 6.6 Skydda och återställ vattenrelaterade ekosystem

Delmål 15.1 Bevara, restaurera och säkerställ hållbart nyttjande av ekosystem på land och i sötvatten

Delmål 15.5 Skydda den biologiska mångfalden och naturliga livsmiljöer

Delmål 15.8 Förhindra invasiva främmande arter i land- och vattensystem

Delmål 15.9 Integrera ekosystem och biologisk mångfald i nationell och lokal förvaltning

Delmål 13.1 Stärk motståndskraften mot och anpassningsförmågan till klimatrelaterade katastrofer

Bedömning av miljömålet

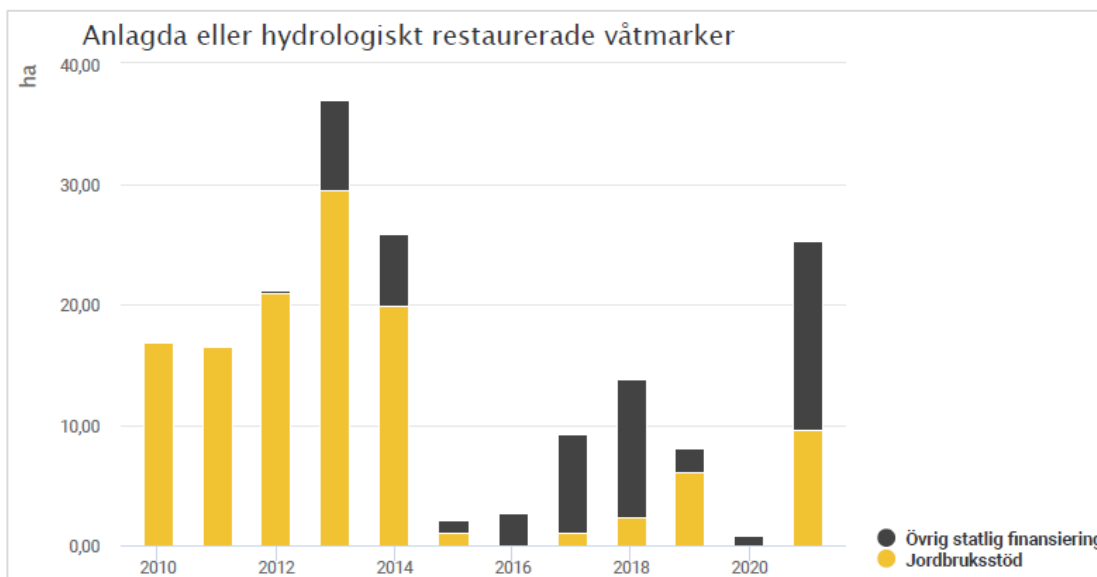
Miljömålet bedöms inte vara möjligt att nå fram till 2030 i Jönköpings län med befintliga styrmedel. Utvecklingen bedöms vara neutral eftersom positiva faktorer, såsom ökade bidrag och kontinuerligt åtgärdsarbete respektive negativa faktorer som ökad igenväxning och fler invasiva arter, tar ut varandra i längden. För att bevara våtmarkernas värden måste igenväxningen av våtmarker stävjas samtidigt som hänsynen inom jord- och skogsområde måste öka.

Läget i Jönköpings län

Jönköpings län är rikt på våtmarker. Sett till hela landskapet har våtmarkerna stor betydelse för omgivande markers hydrologi, lokalklimat och ekologi. Sedan början av 1800-talet har stora arealer våtmark torrlagts och förstörts till följd av jord- och skogsbruk och att de inte längre hävdas med slätter eller bete. Många hotade arter är kopplade till de naturmiljöer som våtmarker utgör. Flera våtmarkstyper väntas också påverkas negativt av klimatförändringar och etablering av främmande arter.

Det bedrivs ett aktivt arbete med att bevara våtmarkernas värden och ekosystemtjänster i länet. Trots ökade resurser och stegrad arbetstakt är det emellertid svårt att hejda igenväxningen. Kvävenedfall, utebliven hävd, dikning och låga vattenflöden leder till att våtmarker växer igen i snabb takt. De ekonomiska och juridiska incitamenten för den enskilde att återställa våtmarker är inte tillräckliga. Arbetet med restaurering, skydd och skötsel är fortsatt i hög grad beroende av statliga resurser. Under 2021 har Länsstyrelsen i Jönköpings län sammanställt en checklista över våtmarker som ska kunna användas av kommuner och privatpersoner om vilka syften, krav, prioriteringar och hur ansökan går till för olika bidragsformer samt prövningsformer kopplade till våtmarksarbete.

Regeringens våtmarkssatsning (2021–2023) och det ökade anslaget inom åtgärder för havs- och vattenmiljö leder till att fler våtmarker anläggs eller restaureras. Under 2021 anlades eller restaurerades drygt 25 hektar våtmark, vilket är en betydande ökning sett till tidigare år (Figur 8)³⁰.



Figur 8. Anlagda eller hydrologiskt restaurerade våtmarker

Under 2021 har 14 våtmarksansökningar inkommit till Länsstyrelsen i Jönköping via LONA våtmarkssatsning där tio handlar om anläggning av våtmarker, en om återvätning och tre är förstudier. Under 2021 åtgärdades även totalt sex igenvuxna rikkärr vilka är särskilt betydelsefulla för växt- och insektssamhällen.

Frågan om våtmarkernas roll i landskapet har under de senaste åren rönt stort intresse. FN:s klimatpanel IPCC uppmärksammar till exempel våtmarkernas avgörande roll som

³⁰ Miljömålsindikator: [Anlagda eller hydrologiskt restaurerade våtmarker](#)

kolsänka, vilket sedan återkommande har lyfts i media. Inför nya CAP som lanseras under 2023 och det som tidigare kallats landsbygdsprogram väntas ersättningarna till anläggning eller restaurering av våtmarker att öka. Insatser som faller inom ramarna för stöd villkoren väntas kunna få 100 procent av de stödberättigade utgifterna upp till stödtaket i länet. Under 2020–2023 bedrivs åtta projekt finansierade av Naturvårdsverket som syftar till att kartlägga våtmarkers ekosystemtjänster. Projekten ska ge myndigheterna kunskap om våtmarkers ekosystemtjänster baserade på vattenhushållning, balans av vattenflöden och/eller grundvattenbildning i ett landskapsperspektiv.

FÖRSLAG TILL REGERINGEN, FÖRDJUPAD UTVÄRDERING 2023

De omfattande insatser som gjorts under de senaste åren har inneburit att utvecklingen vänt från att vara negativ till att nu anses vara neutral. Samtidigt är det fortfarande svårt att nå målet till följd av bristande hänsyn inom jord- och skogsbruk, markavvattning och igenväxning. Fortsatt restaurering, skydd och skötsel är därför avgörande för att vi på sikt ska kunna ha kvar livskraftiga våtmarker.

I Naturvårdsverkets förslag till regeringen lyfts behovet av långsiktighet och kontinuitet i de satsningar som görs, inte minst avseende finansiering. Vidare behöver regelverk som berör markavvattningsföretag reformeras och villkoren i tillståndsbeslut behöver bli tydligare. För att stärka hänsynen inom skogsbruket föreslås det också att rådgivning och kompetensutveckling behöver få mer resurser.

UTMANINGAR FÖR LÄNETS AKTÖRER

Det har visat sig vara svårt att återskapa myrar för att stärka den gröna infrastrukturen mellan de befintliga myrarna i länet. För fåglar är länets myrar av stor betydelse för den gröna infrastrukturen på internationell nivå. Vi bär därför ett stort ansvar att värna de myrar som fortfarande finns kvar. Vidare behöver nya våtmarker anläggas som passar in i en infrastruktur med nya, restaurerade och befintliga våtmarker.

Levande skogar

Skogens och skogsmarkens värde för biologisk produktion ska skyddas samtidigt som den biologiska mångfalden bevaras samt kulturmiljövärden och sociala värden värnas.



Miljömålets preciseringar som kopplar till Grön handlingsplan:

- Skogsmarkens egenskaper och processer
- Ekosystemtjänster
- Grön infrastruktur
- Gynnsam bevarandestatus och genetisk variation
- Hotade arter och återställda livsmiljöer
- Främmande arter och genotyper
- Bevarade natur- och kulturmiljövärden
- Friluftsliv

Globala mål för hållbar utveckling i Agenda 2030:



BERÖRDA DELMÅL I AGENDA 2030:

15.1 Bevara, restaurera och säkerställ hållbart nyttjande av ekosystem på land och i sötvatten

15.2 Främja hållbart skogsbruk, stoppa avskogningen och återställ utarmade skogar

15.5 Skydda den biologiska mångfalden och naturliga livsmiljöer

15.8 Förhindra invasiva främmande arter i land- och vattenkosystem

15.9 Integrera ekosystem och biologisk mångfald i nationell och lokal förvaltning

15.A Öka de finansiella resurserna för att bevara och hållbart nyttja ekosystem och biologisk mångfald

12.2 Hållbar förvaltning och användning av naturresurser

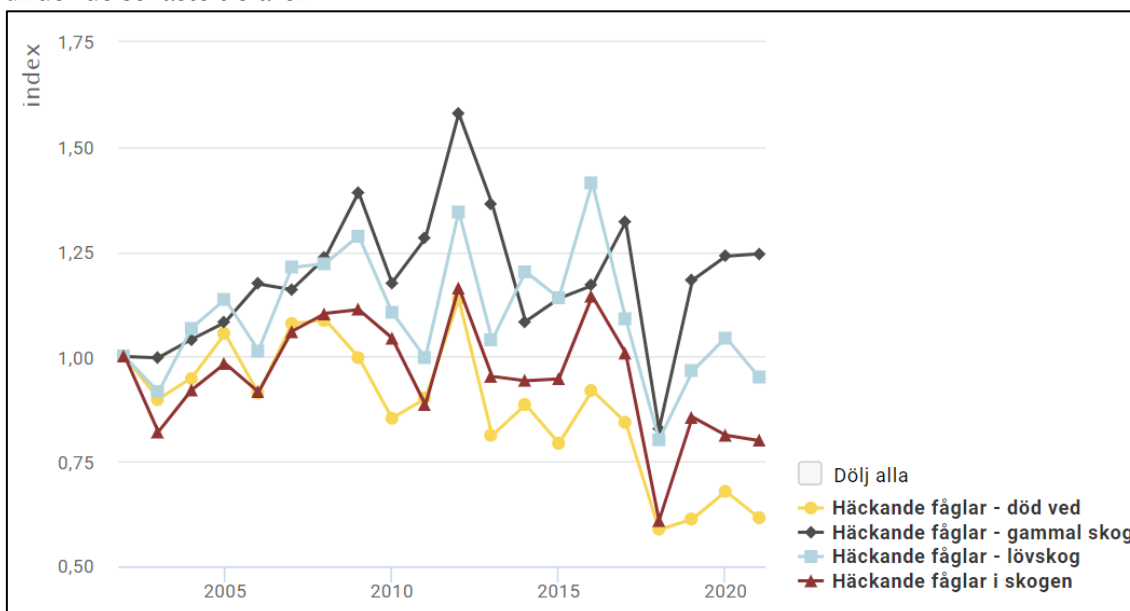
Bedömning av miljömålet

Återupphämtningen av strukturer i landskapet är låg och väger inte upp den fragmentering och förlust av kontinuitetsskogar som fortgår. Det saknas fortlöpande kartläggning av natur- och kulturmiljövärden samt bedömning av kvalitén på hänsynen och strukturerna i landskapet. Den ojämna tillgången på resurser för att skydda de mest värdefulla skogarna gör det mycket svårt att bedriva ett långsiktigt och strategiskt arbete. Sektorns ansvar behöver förtydligas och variationen i brukandet behöver öka. Sammantaget bedöms utvecklingen i miljön som negativ.

Läget i Jönköpings län

Omkring hälften av alla hotade arter i Sverige är knutna till skogsmiljöer. Detta beror till stor del på att skogen har förändrats mycket sedan 1950-talet. I Jönköpings län finns omkring 680 skogsanknutna arter som bedöms hotade eller nära hotade. En stor andel av de hotade arterna är knutna till lövskog³¹. Dagens brukade skog är i jämförelse med skogen för hundra år sedan mer slutet och likåldrig, har få gamla träd och naturligt skapad grov död ved³². Idag är skogarna mer intensivt brukade, vilket inte skapar tillräckligt goda förutsättningar för många arter, samtidigt som de avverkas innan arterna hinner etablera sig.

Effekterna av detta märks även för den biologiska mångfalden. Under de senaste tio åren har utvecklingen för skogens fåglar i Östra Götaland³³ varit tydligt negativ^{34,35}. Minskningarna är statistiskt säkra för arter knutna till naturvärden i skogen generellt, för arter knutna till död ved samt för arter knutna till lövrik skog (Figur 9). Läget är särskilt dåligt för fåglar som är knutna till död ved, som minskar med 5,7 procent per år i genomsnitt. Just Östra Götaland är den region i landet där utvecklingen för skogens fåglar varit som mest negativ under de senaste tio åren.



Figur 9. Populationsutveckling (index) för häckande fåglar i skogen mellan 2002 och 2021 i Östra Götaland.

Många insatser görs för förbättrad miljöhänsyn och ökad kunskap om skogens olika värden. Viktiga strukturer ökar i landskapet men saknas fortfarande på stora arealer. Antalet hotade arter ökar och skador på forn- och kulturlämningar är fortsatt på en hög nivå. För att miljö kvalitetsmålet ska nås måste arbetet med att bevara och sköta värdefulla skogar fortsätta prioriteras och ges tillräckliga resurser. Skogssektorn måste fortsatt bidra med frivilliga avsättningar, ökad miljöhänsyn och sektorsansvar.

³¹ Länsstyrelsen (2023). Regional årlig uppföljning av miljömålen i Jönköpings län.

³² Artdatabanken SLU 2022: Skogens arter har det svårt. <https://www.artdatabanken.se/arter-och-natur/naturtyper/skog/skogens-arter-har-det-svart/>

³³ Östra Götaland omfattar Kronobergs-, Kalmar-, Jönköpings-, Gotlands- och Östergötlands län.

³⁴ <https://sverigemiljomal.se/miljomalen/levande-skogar/hackande-faglar-i-skogen/ostra-gotaland/>

³⁵ Koppling till mål 15.2 Främja hållbart skogsbruk, stoppa avskogningen och återställ utarmade skogar

SKOGSBRUKETS NEGATIVA PÅVERKAN PÅ MÅLET

Ett produktionsinriktat skogsbruk skapar samhällsnytta, men leder samtidigt till minskad produktion av andra samhällsnyttor och utgör en väsentlig risk att skogens olika nyttigheter inte tillvaratas optimalt ur ett samhällsekonomiskt perspektiv³⁶. Studier visar att de högsta nivåerna av de flesta ekosystemtjänster finns i skogar äldre än 120 år. Samtidigt som det svenska skogsbruket ökat skogens virkesförråd under de senaste 100 åren har trakthyggesbruket gjort att skogslandskapet kraftigt förändrats och medfört sämre förutsättningar för växter, djur och svampar. Många av de hotade arterna är beroende av lång skoglig kontinuitet med stor strukturell mångfald, inte bara förekomsten av gamla träd. Dagens skogsbruk domineras tvärtom av jämnåriga bestånd som avverkas i biologiskt sett ung ålder. Den genomsnittliga åldern för slutavverkning har dessutom sjunkit med 20 år sedan 2004. Vanligt förekommande skogsbruksåtgärder som följer slutavverkningen, såsom markberedning, plantering, röjning och gallringar försvagar oftast också skogsekosystemen. SLU Artdatabanken bedömer att runt 400 arter är hotade i Sverige just på grund av det rådande trakthyggesbruket.

Den främsta förklaringen till miljöproblemen i skogen är att det finns starka företagsekonomiska incitament i form av virkespriser som styr mot ett produktionsinriktat skogsbruk, medan de ekonomiska incitamenten att rikta verksamheten mot andra nyttigheter är svaga eller obefintliga. I och med att virkesköpande organisationer är vinstdrivande inriktas deras rådgivning till skogsägare på ett produktionsinriktat skogsbruk med fokus på kvantitativ stor virkesproduktion. Samtidigt finns ingen liknande incitamentsstruktur för skogsägare att på företagsekonomiska grunder välja en mer naturvårdsinriktad förvaltning. Skogsstyrelsen har därför föreslagit att man tillsammans med Naturvårdsverket ska få i uppdrag att utreda och föreslå ekonomiska styrmedel och åtgärder som syftar till att synliggöra och inkorporera skogar med höga naturvärden i marknadsekonomin på samma sätt som virkesproduktionsskogar³⁷.

I den fördjupade utvärderingen av miljömålen som lämnades till regeringen i början av 2023 föreslogs det bland annat även ett rådgivningsprogram inom skogsbruket samt avskaffandet av återbeskogningsplikt i skogsbryn, som är viktiga miljöer för djur att söka skydd och mat i.

BRIST PÅ KUNSKAP OCH MEDVETENHET

Forskning visar att förmågan till återhämtning hos skogsekosystemet minskar efter en period av intensiv förvaltning och att de negativa effekterna för många ekosystemtjänster kan vara långvariga³⁸. Kunskapen om vilka naturvärden som försvinner vid en avverkning är generellt bristfällig. Samtidigt saknas kunskap och medvetenhet om att många av skogens naturvärden inte kan återskapas under överskådlig tid och att värdena därmed går förlorade om skogar med naturvärden som är knutna till lång kontinuitet avverkas. När prioritering av styrmedel och åtgärder sker är det viktigt att känna till att flera livsmiljöer för hotade arter inte bara går att nyskapa eller återskapa i takt med att ny skog växer upp. Exempel på värden som tar mycket lång tid att återskapa är gamla ekar (>1000 år), nedbrutna grova tallar (500–1000 år), mulm och sumpskog (>300 år). Fortfarande är hela landskapsavsnitt, och enskilda skogsbestånd med höga trädåldrar, påfallande artfattiga och saknar karaktäristiska

³⁶ Skogsstyrelsen 2022: Levande skogar – Fördjupad utvärdering 2023.

³⁷ Skogsstyrelsen 2022: Levande skogar – Fördjupad utvärdering 2023.

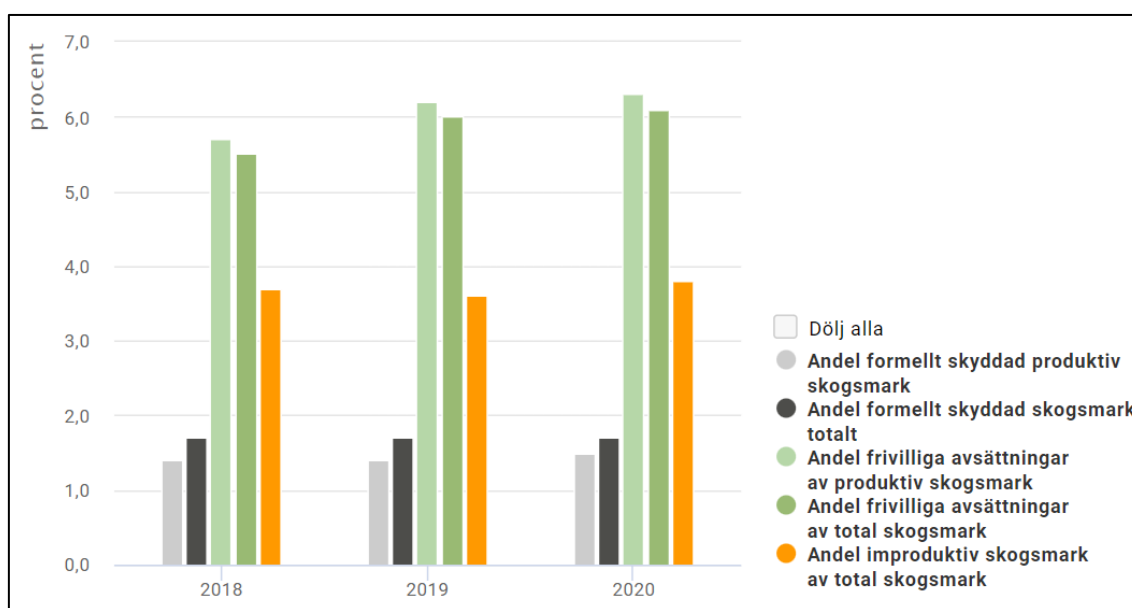
³⁸ Pohjanmies, T. Eyvindson, K., Triviño, M., Bengtsson, J., Mönkkönen, M. 2021. Forest multifunctionality is not resilient to intensive forestry. *European Journal of Forest Research*.

skogsarter som en följd av förindustriella exploaterande huggningar för mer än 200 år sedan³⁹.

SKYDDAD SKOGSMARK

Skogsstyrelsen och Naturvårdsverket reviderade under 2016–2017 den nationella strategin för formellt skydd av skog och därefter följde en regionalisering för länet. Etappmålet om att skydda 150 000 hektar skogsmark innebar för Jönköpings län att 1 785 hektar skulle skyddas mellan 2016 och 2020. Enligt SCB har totalt 980 hektar mark, alltså inte bara skogsmark, skyddats i länet mellan 2016 och 2020⁴⁰.

Andelen formellt skyddad produktiv skogsmark ligger fortsatt på 1,5 procent (Figur 10). Däremot är det svårt att göra en jämförelse i statistiken för skyddad skogsmark med tidigare år då dataunderlaget förändrats och utökats⁴¹.



Figur 10. Diagram över andel produktiv skogsmark respektive all skogsmark inom olika skyddsformer i Jönköpings län mellan 2018–2020.

RÄTT TRÄDSLAG PÅ RÄTT PLATS

På magra marker växer tallen bättre än gran och är därför ett lämpligare trädslag ur produktionssynpunkt. Älgbetesinventeringarna för 2015 och 2016 visade att 65 procent av tallmarker föryngrats med gran och att 55 procent av tallarna är oskadade. Sedan dess har andelen ungskog föryngrad med tall på mager mark ökat medan föryngring av gran på samma mark sjunkit till 50 procent i en sammanvägning för 2020–2022⁴². På dessa marker behöver åtgärder fortfarande vidtas för en bättre ståndortsanpassning. Andelen oskadad tall ligger på ungefär samma nivå på 54 procent för 2020–2022. Samtidigt tyder forskningsresultat på att förändringar i älgskador över tid registrerade i älgbetesinventeringen att i själva verket

³⁹ Skogsstyrelsen 2022: Levande skogar - Fördjupad utvärdering 2023.

⁴⁰ SCB statistikdatabasen: [Skyddad natur efter region, skyddsform, tabellinnehåll och år. PxWeb \(scb.se\)](https://www.scb.se/typer/tema/tema-1141212)

⁴¹ Sveriges miljömål 2022, Indikatorn [Formellt skyddad skogsmark, frivilliga avsättningar, hänsynsytor och improduktiv skogsmark i Jönköpings län.](https://www.scb.se/typer/tema/tema-1141212)

⁴² Skogsstyrelsen 2022: Skoglig betesinventering <https://skobi.skogsstyrelsen.se/AbinRapport/#/abin-rapport?landsdel=4&lan=06&afo=alla&delomrade=alla#marksag-foryngrade-tradslag-section>

snarare kan spegla en förändring i vilka rutor som råkat mätas⁴³.

Skador av klövvilt i skogsbruket orsakas främst av älg som betar på tall, även om konkurrens om annat foder från övrigt klövvilt kan påverka utnyttjandet av tallfoder. Mängden skador har visat sig vara lägre i ungskogar med högre taltäthet medan sambanden mellan älgtäthet och skador däremot är svagare⁴³.

Med en varierad trädslagsblandning kan livsmiljöer för många arter upprätthållas i brukad skog. Sparande av stora lövträd kan ge positiva effekter för exempelvis fågellivet i annars fågelfattiga uppväxande granplanteringar. För att värna biologisk mångfald och foder för det vilda djurlivet ska trädslag som naturligt förekommer i landskapet ha möjlighet att etablera sig och växa upp till vuxna träd på lämpliga ståndorter. Rönn, asp, sälg och ek (RASE) är de trädslag som betas hårdast i ungskogar, vilket bidrar till att de hamnar efter när övriga skogen växer⁴⁴. Förekomsten av RASE i länet på inventerade provytor har de senaste åren sjunkit något, från 57,3 procents medelvärde mellan 2016–2018 till 55 procents medelvärde mellan 2020–2022⁴⁵.

SKOGLANDSKAPETS GRÖNA INFRASTRUKTUR

Trots ökning av formellt skyddad skog och frivilliga avsättningar fragmenteras värdefulla skogar i allt högre utsträckning. Detta beror på att förekomsten av områden med skogar som har höga naturvärden blir allt glesare. Den ökade fragmenteringen leder till försämrad funktionell konnektivitet för många arter, vilket betyder att spridningsmöjligheterna för arterna minskar och därmed försvårar att arterna ska kunna komma tillbaka till områden efter störningar. En funktionell grön infrastruktur i skogen med säkerställda spridningsvägar för arter är särskilt viktig i och med pågående klimatförändringar⁴⁶.

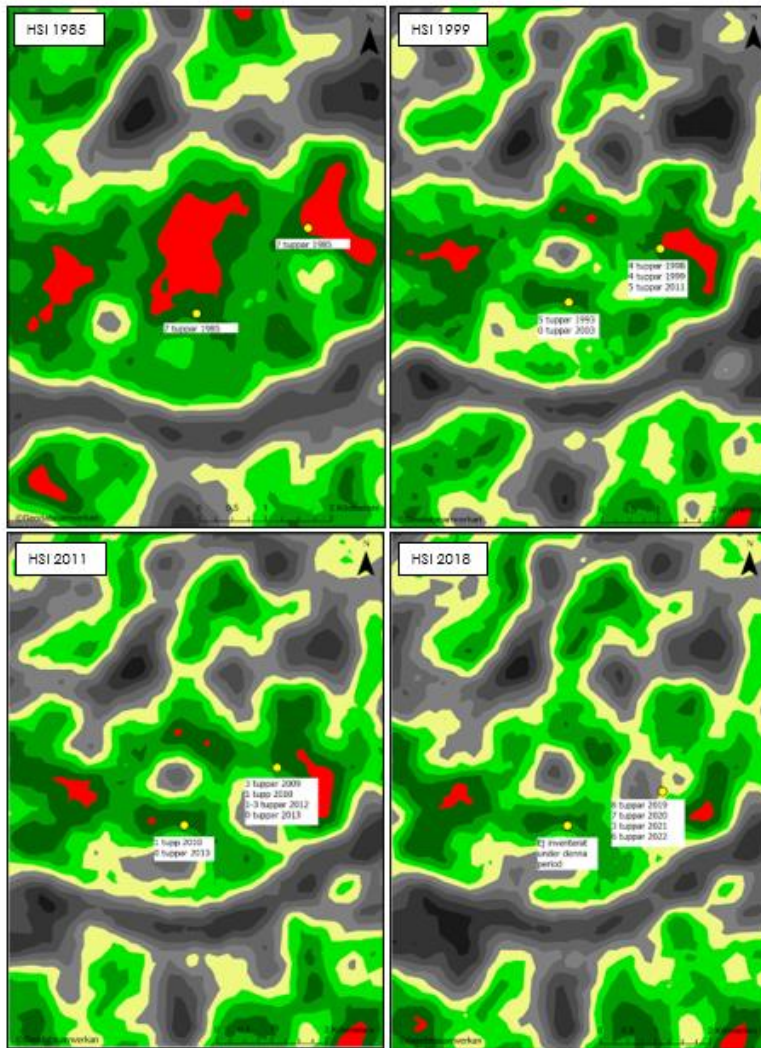
Analysen nedan (Figur 11) visar värdefulla områden i barrskog för tjäder (talldominerade marker med inslag av våtmark). Förändringen av markerna och dess gröna infrastruktur kan följas i GIS-skikt mellan åren 1985–2018 och visar att habitatet blir mindre funktionellt med tiden. Samtidigt varierar resultatet av inventeringar av tjäderspel fram till 2022.

⁴³ Naturvårdsverket 2023: Adaptiv sam- och flerartsförvaltning av klövvilt

⁴⁴ Skogsstyrelsen 2022: Levande skogar – Fördjupad utvärdering 2023

⁴⁵ Skogsstyrelsen 2022: Skoglig betesinventering <https://skobi.skogsstyrelsen.se/AbinRapport/#/abin-rapport?landsdel=4&lan=06&afo=alla&delomrade=alla#forekomst-rase-section>

⁴⁶ Skogsstyrelsen 2022: Levande skogar – Fördjupad utvärdering 2023



Figur 11. Förändringar i talldominerade marker med inslag av våtmark. Ju rödare, desto mer funktionellt habitat. De gula prickarna indikerar tjäderspel. Grafisk produktion: Marielle Gustafsson.

FRILUFTSLIV I SKOGSMILJÖER

Skog i tätortsnära miljöer har stor betydelse för vardagsmotion och friluftsliv. Generellt sett förvaltas omkring en femtedel av skogen inom 1 km från tätorter av kommuner, regioner och staten. Hälften förvaltas av enskilda markägare och resterande del av aktiebolag, stiftelser och andra ägare. Den avverkningsmogna skogen upplevs ofta mycket attraktiv medan hyggen med påföljande ungskog generellt inte uppskattas. Den skogsbruksåtgärd som tydligast har en negativ påverkan på skogens attraktivitet för friluftsliv är föryngringsavverkning⁴⁷.

FÖRSLAG TILL REGERINGEN, FÖRDJUPAD UTVÄRDERING 2023

I underlaget till den fördjupade utvärderingen av miljömålen som lämnades till regeringen i början av 2023 föreslås att Naturvårdsverket tillsammans med Skogsstyrelsen och andra berörda myndigheter ska föreslå styrmedel och åtgärder som skapar incitament för ökat bevarande av skogar med höga naturvärden. Syftet är att synliggöra och inkorporera skogar med

⁴⁷ Skogsstyrelsen 2022: Levande skogar – Fördjupad utvärdering 2023

höga naturvärden i marknadsekonomi på samma sätt som skogsprodukter för att skapa en mer samhällsekonomiskt optimal produktion av biologisk mångfald. Åtgärderna ska bygga på frivillighet och kostnadseffektivitet och skapa förutsättningar för ökad valfrihet bland skogsägare att själva besluta om inriktningen av sitt förvaltande och brukande av skogen.

Dessutom föreslås att Skogsstyrelsen ska få i uppdrag att införa ett rådgivningsprogram för att förse fastigheter med riktad information och rådgivning om enskilda fastigheters naturvärden och möjligheter att sköta, skydda och få ersättning för skogar med höga naturvärden. Detta skulle bidra till att möjliggöra beslut som är mer lönsamma både samhällsekonomiskt och för skogsägaren själv. Idag sker motsvarande rådgivning från skogsbolag och virkesköpare som informerar om när det är dags att avverka och erbjuder tjänster för planering och genomförande av arbetet. Den föreslagna riktade rådgivningen om fastighetens sannolika naturvärden blir då ett sätt att korrigera det informationsmisslyckande som uppstår då virkesköparens incitament eller mål kan skilja sig från skogsägarens.

Funktionellt konnektivitet, representativitet och kritiska tröskelvärden lyfts som avgörande aspekter för den biologiska mångfalden i båda förslagen.

UTMANINGAR FÖR LÄNETS AKTÖRER

Länets aktörer lyfter att det finns en avsaknad av landskapsperspektiv, få ekonomiska incitament och en kortsiktighet som försvårar möjligheten att nå målet⁴⁸. Det är en traditions tung bransch och ekosystemtjänsterna underskattas då de är svåra att beräkna värdet på. I länet föreslås att vi behöver arbeta mer med variation i bruksmetoder, ståndortsanpassning, förbättra spridningskorridorer för arter, öka samverkan mellan grannar och öka förståelsen för sin del i helheten. Ytterligare utmaningar att jobba vidare med från Grön handlingsplan del B. nulägesbeskrivning är naturvårdsbränningar i bränningslandskapet även utanför skyddade områden, tillsammans med markägare och rådgivare optimera frivilliga avsättningar ur ett GI-perspektiv, öka användningen av lokalt producerat trä och uppnå balans mellan viltbete och fodertillgång.

⁴⁸ Resultat från workshop 14-11-22

Ett rikt odlingslandskap

Odlingslandskapets och jordbruksmarkens värde för biologisk produktion och livsmedelsproduktion ska skyddas samtidigt som den biologiska mångfalden och kulturmiljövärdena bevaras och stärks.



Miljömålets preciseringar med koppling till Grön handlingsplan fokuserar på att:

- Åkermarkens fysikaliska, kemiska och biologiska egenskaper och processer bibehålls
- Jordbruksmarken har så låg halt av föroreningar att ekosystemens funktioner, den biologiska mångfalden och människors hälsa inte hotas
- Odlingslandskapets viktiga ekosystemtjänster vidmakthålls
- Odlingslandskapet är öppet och variationsrikt
- Naturtyper och arter knutna till odlingslandskapet har gynnsam bevarandestatus och tillräcklig genetisk variation
- Husdjurens lantraser och odlade växters genetiska resurser bevaras hållbart
- Hotade arter och naturmiljöer återhämtar sig
- Främmande arter och genotyper inte hotar den biologiska mångfalden
- Genetiskt modifierade organismer som kan hota den biologiska mångfalden inte introduceras
- Biologiska värden och kulturmiljövärden som uppkommit genom långvarig traditionell skötsel bevaras eller förbättras
- Kultur- och bebyggelsemiljöer bevaras och förutsättningar för fortsatt bevarande och utveckling av värdena finns
- Odlingslandskapets värden för friluftslivet värnas

Globala mål för hållbar utveckling i Agenda 2030



BERÖRDA DELMÅL I AGENDA 2030

Delmål 2.1 Tillgång till säker och näringsriktig mat för alla

Delmål 2.3 Fördubbla småskaliga livsmedelsproducenters produktivitet och intäkter

Delmål 2.4 Hållbar livsmedelsproduktion och motståndskraftiga jordbruksmetoder

Delmål 2.5 Bevara den genetiska mångfalden i livsmedelsproduktionen

Delmål 12.1 Implementera det tioåriga ramverket för hållbara konsumtions- och produktionsmönster

Delmål 12.2 Hållbar förvaltning och användning av naturresurser

Delmål 12.3 Halvera matsvinnet i världen

Delmål 12.4 Ansvarsfull hantering av kemikalier och avfall

Delmål 12.7 Främja hållbara metoder för offentlig upphandling

Delmål 12.8 Öka allmänhetens kunskap om hållbara livsstilar

Delmål 15.1 Bevara, restaurera och säkerställ hållbart nyttjande av ekosystem på land och i sötvatten

Delmål 15.5 Skydda den biologiska mångfalden och naturliga livsmiljöer

Delmål 15.9 Integrera ekosystem och biologisk mångfald i nationell och lokal förvaltning

Bedömning av miljömålet

Den samlade bedömningen på regional och nationell nivå är att utvecklingstrenden är neutral men fortsatt svår att nå till år 2030 med befintliga styrmedel. Anledningen till att utvecklingen nu bedöms som neutral beror i huvudsak på att den negativa trenden för index för jordbruksfåglar har klingat av, ökat fokus på miljö och klimat inom CAP, att marknaden har börjat arbeta med frågor om biologisk mångfald i jordbruket och EU:s nya strategi för biologisk mångfald. Medan läget för odlingslandskapets ekosystemtjänster, markens tillstånd och friluftslivet bedöms som stabilt ligger den stora utmaningen i att vända trenden för landskapets natur- och kulturvärden.

Läget i Jönköpings län

Jönköpings län hyser ett småbrutet landskap i en del av landet som brukar kallas för Sveriges mjölkbalte. Länets landskapstyp lämpar sig bra för odling av vall vilket innebär att här finns goda förutsättningar för mjölk- och köttproduktion då det finns gott om mat till djuren. Detta bidrar till goda förutsättningar för att bevara öppna landskap.

JORDBRUKETS UTVECKLING

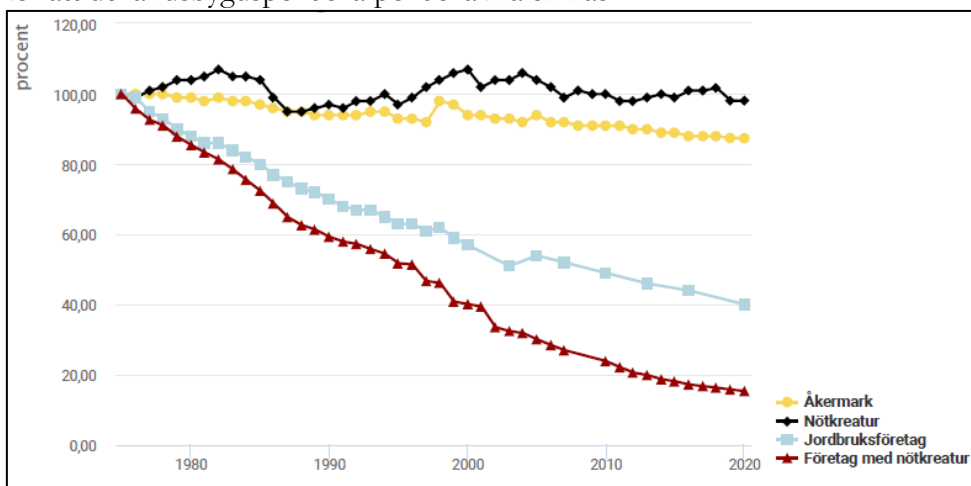
Antalet jordbruksföretag har minskat kraftigt sedan 1975 och fortsätter minska (Figur 12). Tydligast är trenden för jordbruksföretag med nötkreatur. Samtidigt blir de kvarvarande jordbruksföretagen större vilket innebär att jordbruksverksamheten koncentreras till vissa geografiska områden medan andra överges och växer igen. Utvecklingen beror på strukturaliseringen mot färre men större gårdar och har pågått länge⁴⁹. Denna trend bidrar till en negativ utveckling för flera av miljömålets preciseringar, inte minst för odlingslandskapets natur- och kulturvärden. Förändring i koncentrationen av betesdjur kan leda till en försämrad skötsel av betesmarkerna. Därför är det viktigt att ta tillvara engagemanget i bygderna genom fortsatt kostnadsfri rådgivning. Under 2021 uppskattas andelen ekologiskt odlad åkermark sjunkit från 24,1 till ca 23,6 procentprocent. Därmed har utvecklingen för andelen ekologiskt odlad åkermark vänt nedåt.

De dramatiska skeendena i omvärldsförhållandena har medfört kraftigt ökade produktionskostnader för lantbrukarna. Pressen på branschen innebär att den psykiska ohälsan bland lantbrukare riskerar öka. Lantbruket präglas starkt av det osäkra säkerhetspolitiska läget vilket på sikt och påverkar möjligheterna att nå miljömålet⁵⁰. För att vända utvecklingen för miljömålet behöver jorden brukas aktivt, vilket vilar på premisen att länets jordbruksföretag kan vara lönsamma och konkurrenskraftiga på lång sikt. Rådgivning och annan kompetensutveckling är viktiga styrmedel som kan förstärka effekten av ekonomiska styrmedel. Det utgör därför en viktig del i att stärka såväl miljöarbetet som jordbrukets lönsamhet.

⁴⁹ Larsson, C. m.fl. 2018. Reformen av CAP 2013 – Lärdomar för en bättre jordbrukspolitik efter 2020. AgriFood rapport 2018:1.

⁵⁰ Wallander, C., Karlsson, L. & Lindström, S. 2022. Ett rikt odlingslandskap – fördjupad utvärdering 2023. Jordbruksverket rapport 2022:17.

För att lantbrukare ska kunna bedriva ett hållbart och konkurrenskraftigt jordbruksföretag behövs levande landsbygder som gör det möjligt att bo, leva och verka på olika platser⁵¹. Regeringen har därför tagit fram en proposition om en sammanhållen landsbygds politik. Tillväxtverket har i uppdrag att stärka genomförandet av landsbygds politiken och ansvarar för att de landsbygds politiska målen nås.



Figur 12: Diagram över andelen åkermark, nötkreatur, jordbruksföretag och jordbruksföretag med nötkreatur i Jönköpings län jämfört med 1975.⁵²

EKOSystemTjänster och biologisk mångfald

Förhållandena för de försörjande ekosystemtjänsterna bedöms vara goda medan de reglerade tjänsterna är färre. De goda förhållandena för de försörjande tjänsterna beror till stor del på den omfattande mjölk- och köttproduktionen och dess anknytna vallodling. Andelen slåtterängar och betesmarker har ökat de sju senaste åren, med den största ökningen under 2021⁵³. Även slåtterängar med särskilda värden har ökat men ligger totalt sett på en låg nivå. Det finns ett ökat intresse för återskapandet av ängsmark och andra naturvårdande insatser från markägare för att stärka den biologiska mångfalden i Jönköpings län. Detta ihop med en fortsatt trend av ökande areal ängs- och betesmarker, rådgivning och kompetensutveckling samt ett stabiliserat antal betesdjur kommer förhoppningsvis ge positiv effekt på den biologiska mångfalden. Antalet rödlistade arter knutna till odlingslandskapet har år 2020 ökat jämfört med år 2015 enligt rödlistan. Samtidigt konstaterar också Naturvårdsverket att förekomsten och utbredningen av invasiva främmande arter är ett växande problem⁵⁴.

EXPLOATERING AV JORDBRUKSMARK

Exploatering av jordbruksmark är en irreversibel insats som inverkar negativt på såväl biologisk mångfald som framtida livsmedelsförsörjning. Vid planläggning av tidigare oexploaterad mark har det visat sig svårt att ta tillvara de värden som finns på platsen, till exempel kopplat till grön infrastruktur, kulturmiljö och friluftsliv⁵⁵.

Exploatering för bebyggelse och anläggningar har i landet ökat något under perioden 2016-2020 jämfört med tidigare period 2011-2015. Jönköpings län ett av sex län i landet som

⁵¹ Regeringens proposition 2017/18:179. En sammanhållen politik för Sveriges landsbygder – för ett Sverige som håller ihop

⁵² Naturvårdsverket (2022)

⁵³ Miljömålsindikator: [Betesmarker och slåtterängar i Jönköpings län](#)

⁵⁴ Naturvårdsverket 2022. Miljömålen - Årlig uppföljning av Sveriges nationella miljömål - Med fokus på statliga insatser 2022. Rapport 7033, sidorna 250-251.

⁵⁵ Koppling till mål 15.5 Skydda den biologiska mångfalden och naturliga livsmiljöer

exploaterade störst andel jordbruksmark under åren 2016 – 2020. Småhusen står för den största andelen av byggnader som byggs på jordbruksmark. Samtidigt byggdes under samma period nästan dubbelt så många bostäder som under den tidigare perioden. Mellan 2016 och 2020 minskade arealen åkermark i Sverige med drygt 30 000 hektar. Den andel av jordbruksmarken som tas i anspråk för bebyggelse, främst bostäder, har ökat och utgör nu nästan 90 procent av den totala exploaterade arealen. Samtidigt fortsätter trenden att andelen som tas i anspråk för exploatering av väg eller järnväg minskar. Exploatering stod för cirka tio procent av den totala minskningen av åkermarken. Den övriga delen är framför allt mark som inte längre brukas och som långsamt växer igen så det småningom blir skog. Skillnaden är att denna mark kan bli åkermark igen utan alltför stora insatser om det skulle behövas i framtiden.⁵⁶

Län	Kommun	Exploaterad åkermark						Exploaterad betesmark						Totalt	
		2016 (hektar)	2017 (hektar)	2018 (hektar)	2019 (hektar)	2020 (hektar)	Summa (hektar)	2016 (hektar)	2017 (hektar)	2018 (hektar)	2019 (hektar)	2020 (hektar)	Summa (hektar)	Summa (hektar)	
Jönköpings län	Aneby	0,0	1,7	0,5	0,5	0,4	3,1	-	0,4	0,0	-	-	0,5	3,6	
	Eksjö	0,0	0,0	0,9	2,4	0,4	3,8	-	-	2,4	0,3	-	2,8	6,5	
	Gislaved	0,5	0,0	0,7	1,0	0,8	3,1	-	-	-	0,4	2,4	2,8	5,8	
	Gnosjö	0,0	0,5	1,9	0,3	0,5	3,3	-	-	0,7	-	0,0	0,7	4,0	
	Habo	0,5	3,7	8,5	10,1	1,3	24,1	0,2	-	-	0,7	-	0,9	25,0	
	Jönköping	7,9	1,5	9,4	10,7	3,4	32,9	3,0	0,4	0,6	15,0	0,6	19,5	52,4	
	Mullsjö	-	-	-	-	-	-	-	-	-	-	-	-	-	
	Nässjö	0,1	0,2	1,3	0,2	1,1	2,8	0,8	-	2,3	-	-	3,2	6,0	
	Sävsjö	0,4	0,8	3,4	0,5	0,4	5,5	-	0,2	-	0,0	-	0,2	5,7	
	Tranås	1,1	0,0	1,8	0,1	0,0	2,9	-	-	1,5	0,0	-	1,5	4,4	
	Vaggeryd	2,0	0,9	1,1	2,3	0,2	6,4	4,3	0,0	1,0	9,4	3,8	18,5	24,9	
	Vetlanda	1,0	1,1	3,1	0,3	0,0	5,6	0,4	1,9	0,1	1,8	-	4,2	9,8	
	Värnamo	0,9	0,9	1,2	0,4	2,1	5,5	-	-	0,1	0,1	1,7	1,9	7,4	
Jönköpings län Summa		14,4	11,3	33,8	28,9	10,8	99,1	8,7	2,9	8,7	27,7	8,5	56,6	155,7	

Tabell 1: Andel av jordbruksmark som exploaterats i Jönköpings län under åren 2016-2020, exploateringen inkluderar, byggnader, vägar och järnvägar. Arealer i hektar. Rapport: Exploatering av jordbruksmark 2016-2020, Jordbruksverket.

OMVÄRLDSFÖRHÅLLANDEN

EU:s beslut om den nya jordbrukspolitiken (CAP) som träder i kraft under 2023 innebär en av de största förändringarna i jordbrukspolitiken på många år. Ambitionen är ett grönare, mer miljö- och klimatvänligt jordbruk och kommer på olika sätt att få effekter för jordbruket, både miljömässigt och ekonomiskt. Den stora utmaningen för miljömålet är att kunna kombinera ett jordbruk som ger en ökande livsmedelsproduktion samtidigt som landskapets natur- och kulturmiljöer bevaras och stärks⁵⁷.

I Jordbrukets fördjupade utvärdering framhävs det att utveckling av nya odlingsmetoder som kan gynna såväl produktionen som den biologiska mångfalden är särskilt intressant. Forskning har sedan tidigare visat att fler grödor i växtföljden kan ge fördelar i form av bättre näringsanvändning, pollinering och växtskydd. Ny forskning från SLU genom Nilsson, Bommarco, Hansson, Kuns och Schaak (2022)⁵⁸ visar emellertid också att gårdens lönsamhet och ekonomiska tillväxt kan stärkas genom att införliva fler grödor i växtföljden. En mer varierad växtföljd kan ge bättre bördighet och fler ekosystemtjänster vilket på sikt minskar svinn till skadegörare och ogräs. Genom en ökad mångfald kan riskerna också spridas ut och jämna ut behovet av arbetskraft över året. Sammantaget motsäger forskningen att det endast skulle vara den rationella monokulturen som bidrar till lönsamt jordbruksföretagande.

⁵⁶ Jordbruksverket, Exploatering av jordbruksmark 2016-2020

⁵⁷ Wallander, C., Karlsson, L. & Lindström, S. 2022. Ett rikt odlingslandskap – fördjupad utvärdering 2023. Jordbruksverket rapport 2022:17.

⁵⁸ Nilsson, P., Bommarco, R., Hansson, H., Kuns, B., Schaak, H. (2022). Farm performance and input self-sufficiency increases with functional crop diversity on Swedish farms, *Ecological Economics*, vol. 198, ss. 1-11.

Intresset för lokalproducerade livsmedelsprodukter har ökat de senaste åren. Antalet reko-ringar fortsätter växa liksom antalet medlemmar. Numera finns det tolv reko-ringar i länet. Arbetet med att öka efterfrågan på lantbrukets produkter är en viktig fråga inom svenskt miljömålsarbete som bland annat genomförs via aktiviteter i den regionala livsmedelsstrategin.

Klimatförändringarna bär med sig stora effekter för odlingslandskapet. Fler intensiva perioder präglade av extremväder kommer sannolikt leda till torka, brandrisk, spridning av sjukdomar och värmestress hos djuren. Men klimatförändringarna kan också innebära möjligheter för svenskt lantbruk. Längre växtsäsong, möjlighet att odla andra grödor och längre utevistelse för djuren är positiva effekter som kan komma av klimatförändringarna. Hur lantbruket anpassar sig till det förändrade klimatet kommer vara avgörande för hur lönsamhet och naturvärden kan komma att ändras. Omvänt kan en god förvaltning av den biologiska mångfalden mildra eventuella konsekvenser som kommer med ett förändrat klimat.

UTMANINGAR FÖR LÄNETS AKTÖRER

Länets aktörer beskriver sårbarheten i försörjningssystemen som en väsentlig utmaning. Detta har blivit tydligt i och med det turbulenta omvärldsläget som rått de senaste åren. Vidare lyfter aktörer att förlusten av traditionell kunskap kan innebära att hävden försämras. Samtidigt innebär uteblivna generationsskiften, bland annat till följd av låg lönsamhet, att vi får färre lantbrukare som kan försörja oss med livsmedel. Färre jordbruksenheter innebär också att fragmenteringen i landskapet minskar vilket inverkar negativt på naturvärdena. Aktörerna i länet understryker att kunskapen bland jordbrukare och politiker behöver förbättras i fråga om arter, ekosystem och grön infrastruktur. Avståndet mellan producent och konsument försvårar just nu kunskapsöverföringen. Ytterligare utmaningar att jobba vidare med från Grön handlingsplan del B. Nulägesbeskrivning är exploatering av jordbruksmark, invasiva arter, vildsvin, tillgängligheten för att kunna utöva friluftsliv i odlingslandskapet samt försämrade service och tillgänglighet på landsbygden. Möjligheterna att leva och verka på landsbygden är en viktig förutsättning för bevarande av kulturmiljöer i odlingslandskapet.

God bebyggd miljö

Städer, tätorter och annan bebyggd miljö ska utgöra en god och hälsosam livsmiljö samt medverka till en god regional och global miljö. Natur- och kulturvärden ska tas till vara och utvecklas. Byggnader och anläggningar ska lokaliseras och utformas på ett miljöanpassat sätt så att en långsiktigt god hushållning med mark, vatten och andra resurser främjas.



Miljömålets preciseringar som kopplar till Grön handlingsplan är:

- Åstadkomma en social, miljömässig och ekonomisk hållbar samhällsplanering
- Säkerställa att det finns natur- och grönområden och gröonstråk i närhet till bebyggelsen med god kvalitet och tillgänglighet.
- Skapa goda vardagsmiljöer som utgår från och stöder människans behov, ger skönhetsupplevelser och trevnad samt har ett varierat utbud av bostäder, arbetsplatser, service och kultur.

Globala mål för hållbar utveckling i Agenda 2030:



BERÖRDA DELMÅL I AGENDA 2030:

- 3.4 Minska antalet dödsfall till följd av icke smittsamma sjukdomar och främja mental hälsa.
- 11.4 Skydda världens kultur- och naturarv
- 11.7 Skapa säkra och inkluderande grönområden för alla
- 15.1 Bevara, restaurera och säkerställ hållbart nyttjande av ekosystem på land och i sötvatten
- 15.5 Skydda den biologiska mångfalden och naturliga livsmiljöer
- 15.8 Förhindra invasiva främmande arter i land- och vattenekosystem
- 15.9 Integrera ekosystem och biologisk mångfald i nationell och lokal förvaltning
- 15.A Öka de finansiella resurserna för att bevara och hållbart nyttja ekosystem och biologisk mångfald

Bedömning av miljömålet

Kommunernas medvetenhet ökar kring hållbarhetsfrågor i samhällsplanering. Stärkt kompetens, mer resurser och aktuella underlag skapar förutsättningar för att nå en god bebyggd miljö. Det är dock stora utmaningar med att nå målet eftersom många intressen konkurrerar. Ibland saknas övergripande långsiktighet som tar hänsyn till alla tre hållbarhetsperspektiven, social, ekonomisk och ekologisk hållbarhet.

Utvecklingen i miljötillståndet är negativ för bland annat tätortsnära grönytor, infrastruktur, kulturmiljövärden och bullerstörning hos människor. Flera statliga satsningar genomfördes under de senaste fyra åren, bland annat vägledning för ekosystemtjänster och

grönplanering, god gestaltad livsmiljö och god inomhusmiljö som på sikt kan bidra positivt till målet. Det är dock oklart när dessa får genomslag i miljön eller hur långt de räcker.⁵⁹

Miljömålet är svårt att nå både på nationell och regional nivå. Trenden för utvecklingen i miljön på regional nivå är neutral. Detta innebär att det inte går att se en tydlig riktning för utvecklingen i miljön nu eller till 2030.

Läget i Jönköpings län

Stadens/tätortens utformning och människors boendemiljö påverkar välbefinnande och hälsa på ett direkt sätt. Närhet till arbetsplatser, service, kollektivtrafik och grönområden stärker livskvaliteten och ökar välbefinnandet. Den fysiska miljöns utformning kan stärka det sociala kapitalet, öka tryggheten och främja möten mellan grupper i samhället. En tillräcklig och rättvis tillgång till grönområden behövs för en jämlik hälsa och för ett långsiktigt hållbart samhälle. Ett viktigt verktyg i arbetet är en hälsofrämjande samhällsplanering som kan skapa förutsättningar för och tillgång till vardagsnära natur.⁶⁰ Samhällsplanering grundas på en välbalanserad helhet och innefattar samspelet mellan miljön såväl som användningen av ekonomiska och sociala resurser.

Planeringsunderlag av god kvalitet och tillgång till rätt kompetens är viktiga förutsättningar för att natur- och grönområden värnas och utvecklas vid planering, byggande och förvaltning av den byggda miljön⁶¹.

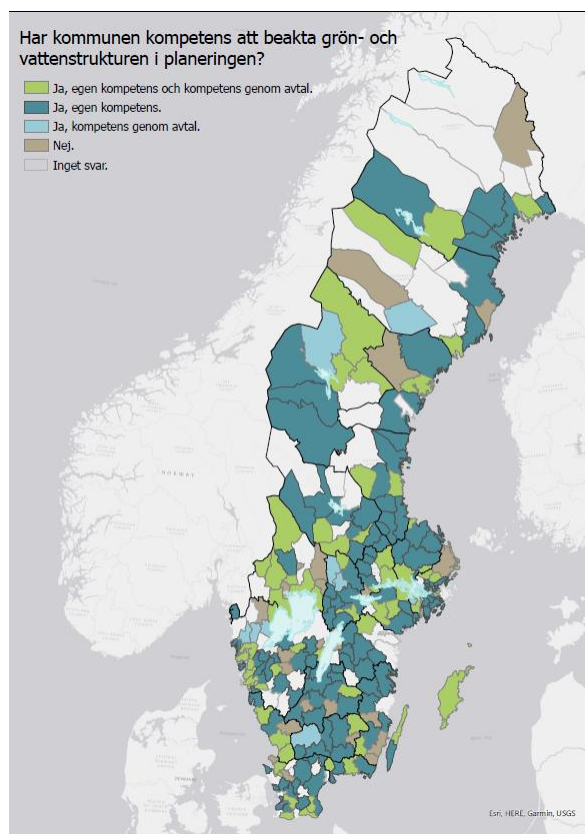
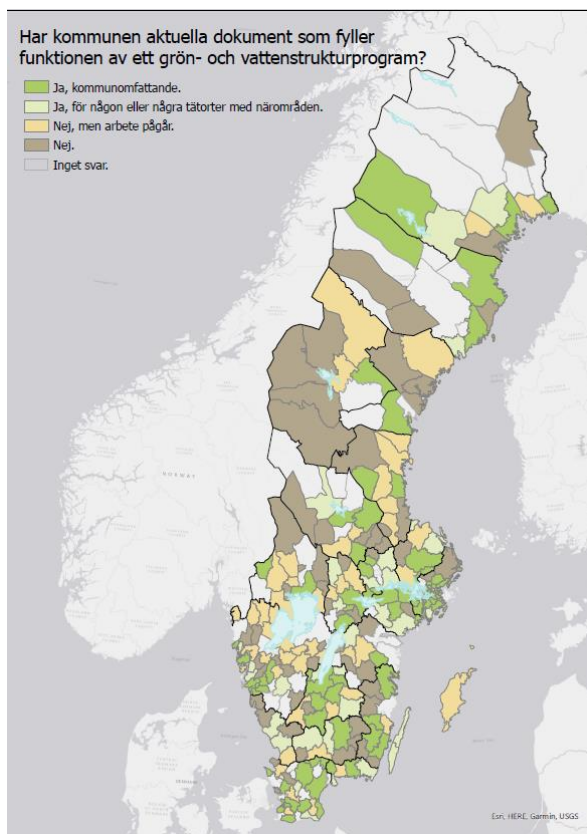
Sex av länets kommuner anger i Boverkets miljömålsenkät från 2021, att de har kommunomfattande aktuella dokument som fyller funktion av ett grön- och vattenstrukturprogram. Tre kommuner har aktuella dokument för någon eller några tätorter med närområden. Tio av kommunerna anger att det finns kompetens inom verksamheten att beakta grön- och vattenstrukturen i planeringen.⁶² Ett rätt utformat program/plan kan främja klimatanpassning, insatser för att stärka människors hälsa, ekosystemtjänster samt biologisk mångfald. Det finns potential att ytterligare använda samhällsplaneringen som ett verktyg för att skapa ekosystemtjänster samt till exempel skapa stråk mellan värdekärnor, en förutsättning för detta är aktuella underlag och att det finns kompetens på kommunerna. Flertalet kommuner har ansökt om LONA-medel för att ta fram Grönstrukturplaner.

⁵⁹ Boverket: Fördjupad utvärdering

⁶⁰ Naturvårdsverket: tillgång till vardagsnära natur är bra för folkhälsan

⁶¹ Boverket: God bebyggd miljö

⁶² Boverket- öppen data, resultat från miljömålsenkäter 2021



Figur 9. Aktuella dokument som fyller funktionen av ett grön- och vattenprogram, figur 10: Kompetens att beakta grön- och vattenstrukturen i planeringen, sammanställning från Boverket

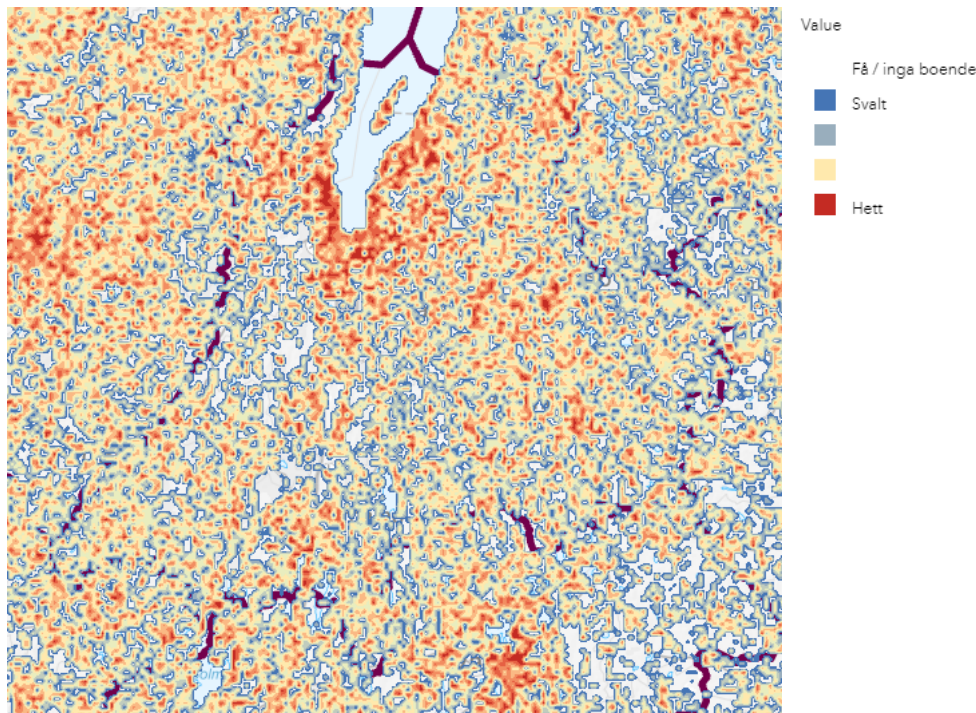
GRÖN INFRASTRUKTUR I TÄTORTSNÄRA MILJÖER

En av de största utmaningarna för den gröna infrastrukturen är den exploatering som sker. Brist på statistik gör det dessutom svårt att följa hur exploateringstrycket utvecklas. Det behövs tydliga politiska avvägningar och ställningstagande för att minimera konflikterna och skapa en god livsmiljö för människor. Det finns även möjligheter att använda befintliga strukturer för att stärka den gröna infrastrukturen. Insatser behövs för att förbättra förutsättningarna att planera för en mer hållbar byggd miljö. Med stärkandet av den strategiska och fysiska planeringen och kopplingen till genomförande och uppföljning blir det lättare att styra mot en hållbar samhällsutveckling.⁶³

Våra tätorter i länet både växer och blir tätare. Exploatering sker både genom förtätning och genom att oexploaterad mark tas i anspråk. Komplexiteten är högre i de städer som har ett större tryck på bostäder. En förtätning är bra ur flera resursperspektiv, men ställer också krav på platsens lämplighet och väl genomarbetade planer. Med ökande befolkning och bostadsbehov ses den täta staden som lösningen för många miljöproblem som till exempel minskat i anspråkstagande av jordbruksmark, minskad energianvändning och bättre nyttjande av befintlig infrastruktur. Men den förtätade staden innebär även ökad påfrestning på miljön och konflikter kopplade till luftförorening, buller och riskfrågor riskerar att uppstå vid exploatering i centrala lägen, att grönområden tas i anspråk och att stråk mellan olika naturområden bryts.

⁶³ Folkhälsomyndigheten, Rapport 2010: Miljöhälsorapport 2021 – barns miljörelaterade hälsa

Ett sätt att visualisera urbanisering är genom förvaltningsindex framtaget av Statistiska centralbyrån. Kartan (Figur 13) visar ett index över områden sannolikhet för kommande exploatering, baserad på olika parametrar. Ju rödare områden desto mer aktivitet som bebyggelse, ett ökat fastighetsvärde med mera. Dessa kan jämföras med kartan över ostörda områden som visas i Figur 14.

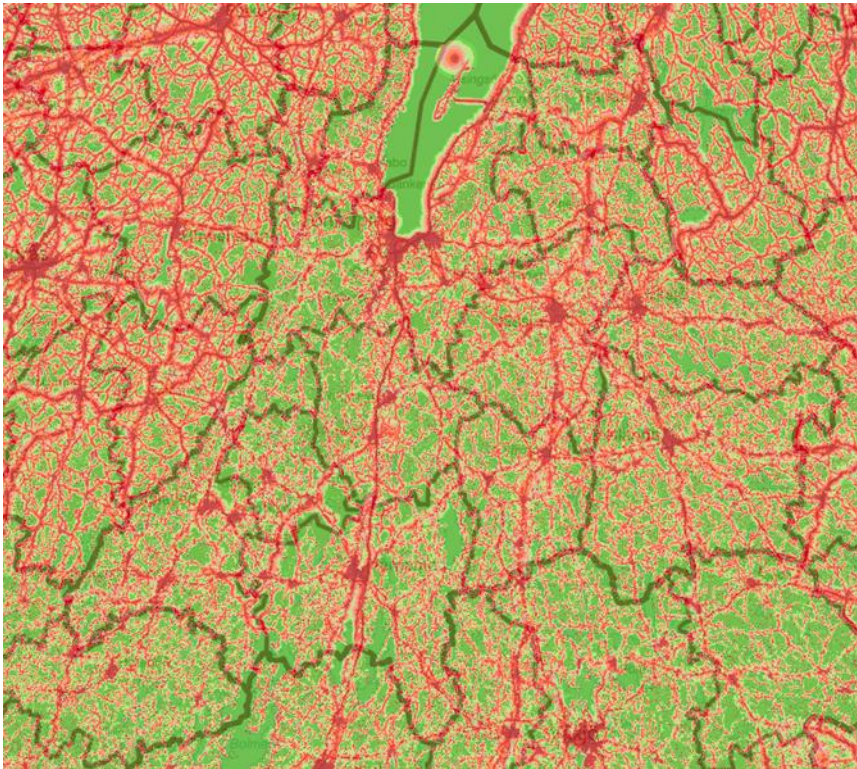


Figur 13. SCB Nationellt förvaltningsindex, Index 1, Reg normalisering

Just nu pågår en ny fas av urbanisering. Kranskommuner till större tätorter växer på bekostnad av mindre landsbygdskommuner och storstadskommunerna⁶⁴. Pandemin har påverkat utvecklingen med möjligheten att fler har fått möjlighet att arbeta på distans. Detta medför att fler har mer tillgänglig vardagstid än tidigare då pendlingstiderna minskat, vilket i sin tur påverkar efterfrågan på upplevelser och tillgång på service. Det ökar även möjligheten att bo och verka på landsbygden.

Samhällsplanering kan bidra till den biologiska mångfalden, natur- och grönområden, skapa förutsättningar för ekosystemtjänster samt den gröna infrastrukturen. Den kan både styra översiktligt på landskapsnivå och detaljerat hur mark och vatten ska användas. Grön infrastruktur i exploaterade områden har identifierats som ett insatsområde där länet har störst utmaningar.

⁶⁴ Kairos future: Det svenska friluftslivet i ett framtidsperspektiv.



Figur 14. Ostörda områden i länet, Länsstyrelsen i Jönköpings läns webbGIS

NATUR- OCH GRÖNOMRÅDENS PÅVERKAN PÅ VÅR HÄLSA

Att vistas i naturen kan bidra till en bättre hälsa genom exempelvis minskad stress, stärkt kognitiv förmåga och förbättrad psykisk hälsa. Minskad stress kan i sin tur ha en positiv effekt på immunförsvaret. Grönområden skapar också bättre möjligheter för fysisk aktivitet, vilket kan föra med sig positiva hälsoeffekter så som minskad övervikt och fetma. Dessutom minskar exponeringen för buller, luftföroreningar, värme och skadligt solljus⁶⁵. Forskningen visar att urbana grönområden har stor betydelse för människors hälsa och välbefinnande. De flesta sjukdomsfall i Sverige handlar om stressrelaterad ohälsa. Forskningen visar att exponeringen för naturområden är hälsofrämjande för människor, genom att det verka avstressande och stärka koncentrationsförmågan.

Ensamhet är ett växande samhällsproblem som blir alltmer uppmärksammat, inte minst i kölvattnet av pandemin. Idag är 40 procent av hushållen i Sverige ensamhushåll, i storstäderna är andelen ännu högre. Personer som bor i storstäderna eller i en mellanstor/mindre stad upplever sig mer ensamma är personer som bor i ett lantligt mindre samhälle/tätort/glesbygd. Dock är upplever mer än hälften oavsett boendeort att de ofta eller ibland känner sig ensamma. Detta belyser vikten av att i ett tidigt skede tänka kring sociala frågor när nya områden eller stadsdelar renoveras och planeras. Ensamhet har stor betydelse för hälsan och det är viktigt att alla aktörer som kan påverka utvecklingen bidrar med sin del. I undersökningar gjorda av WSP ses tydliga mönster där boendeform, storlek på samhälle och tillgång till trygga mötesplatser som tätortsnära natur och grönområden spelar roll.⁶⁶

⁶⁵ Folkhälsomyndigheten, information om friluftsliv för bättre folkhälsa

⁶⁶ WSP: Ensam i staden

Även den psykiska ohälsan växer i Sverige. Psykisk hälsa hänger samman med socioekonomiska faktorer. Att uppge psykiska besvär är vanligare i grupper med låga än höga inkomster. Kvinnor och unga vuxna svarar oftare att de har psykiska besvär än män och äldre personer⁶⁷. Allt fler skolbarn uppger att de har återkommande kroppsliga eller psykiska besvär och bland 15-åringarna svarar nästan hälften att de har dessa besvär.⁶⁸

Enligt Pep-rapporten från 2023 når endast två av tio barn och ungdomar rekommendationen kring fysisk aktivitet (60 minuter per dag). Kön, ålder och socioekonomi har samband med barns möjligheter att leva hälsosamt. Redan från fyra års ålder syns en skillnad mellan könen där en större andel av flickorna inte når rekommendationen jämfört med pojkarna. För alla åldersgrupper är det skillnad mellan könen då en högre andel flickor inte når rekommendationen jämfört med pojkar. Tonåringar rör på sig minst. Barn och ungdomar som rör på sig regelbundet upplever mindre psykisk ohälsa, medan barn och ungdomar som har längre tid stillasittande framför en skärm upplever mer psykisk ohälsa.⁶⁹

Grönområden kan även minska halten av partiklar, svaveldioxid och kvävedioxid i den luft vi andas. Studier visar att grönområdets betydelse för hälsan har störst betydelse för socioekonomiskt utsatta, funktionshindrade, gamla och barn. Avståndet från bostaden kan ses som huvudindikator när det gäller tillgänglighet till natur eller tätortsnära natur. Studier visar att användningen av grönområden minskar när avståndet överstiger 300 meter. Även skötseln av området påverkar användningen då den relaterar till känslan av trygghet.⁷⁰ Tillgången till olika slags grönområden är även viktig resurs för förskola och skola men också barns vardagliga lek.

Tillgång till natur- och friluftsområden spelar en viktig roll för att regelbundet vistas i naturen, och en närmiljö som upplevs som rofylld och attraktiv främjar rörelse och fysisk aktivitet. Sambandet är oberoende av individuella faktorer, till exempel socioekonomisk bakgrund.⁷¹

WSP har gjort en undersökning om vilka stadskvaliteterna som skulle göra det mer inbjudande att vistas i det offentliga rummet. Respondenterna fick därför värdera ett antal stadskvaliteter som skulle göra det mer inbjudande att vistas i det offentliga rummet. Undersökningarna visar att det till stor del handlar om trygghet. Faktorer som belysning, rent och snyggt samt grönytor listade respondenterna som mest värdefulla, men även faktorer så som kollektivtrafik och möjlighet att säkert ta sig fram till fots eller cykel värderades högt.⁷²

TILLGÅNGEN TILL NATUR- OCH GRÖNOMRÅDEN

Grönska och grönområden behövs i vår vardagsmiljö, men särskilt viktigt i anslutning till våra bostäder samt vid förskolor och skolor. Tillgången till grönytor är också relativt god. En stor del av befolkningen i de större tätorterna, 94 procent, hade år 2015 tillgång till ett grönområde inom 200 meter från bostaden, vilket inte är någon förändring jämfört med 2010. Det finns dock stora regionala och lokala skillnader. En större andel av personer med låg inkomst uppgav 2015 att de inte hade ett grönområde inom gångavstånd jämfört med grupperna med högre inkomster⁷³.

⁶⁷ .(Folkhälsomyndigheten. Solna 2019. Ojämligheter i psykisk hälsa: kunskapssammanställning.)

⁶⁸ Naturvårdsverket: Tillgång till vardagsnära natur är bra för folkhälsan

⁶⁹ Pep-rapporten 2023

⁷⁰ Naturvårdsverket, Indikatorer för hälsopromoverande urbana grönområden

⁷¹ Naturvårdsverket: Tillgång till vardagsnära natur är bra för folkhälsan

⁷² WSP: Ensamt i staden

⁷³ SCB, Lämna ingen utanför Statistisk lägesbild av genomförandet av Agenda 2030 i Sverige, oktober 2020

Andelen barn som varje dag vistas i grönområden har minskat betydligt över tid, från 78 procent 2003 till 49 procent 2019. Barn med utrikes födda vårdnadshavare och barn som bor trångt vistas mer sällan i grönområden jämfört med andra barn. Vårdnadshavarnas utbildningsnivå har också betydelse för vistelsen i grönområden.⁷⁴

Flickor är mer sällan i grönområden om deras vårdnadshavare har grundskola som högsta utbildningsnivå, en skillnad som inte syns på samma sätt bland pojkar. Skolgårdar och förskolgårdars utformning samt tillgång till naturområden nära skolmiljöerna är viktiga eftersom de används av alla barn. Statistik visar att skolgårdarna krymper och minskningen är vanligare i storstadsregioner än i övriga landet. Detta innebär en risk för att många barn fortsatt kommer ha begränsade ytor för lek, rörelse och naturupplevelser under en stor del av sin vardag. Risken blir särskilt påtaglig för barn som inte får hjälp att komma ut i naturen på grund av familjens livsvillkor och levnadsvanor.⁷⁵

Skolgården är en av de utemiljöer där barnen tillbringar en stor del av sin tid. Skolmiljön påverkar både hälsa och lärande. Tillgång till en utemiljö av god kvalitet under skoltiden, kan kompensera för en bristfällig utemiljö i boende- och närmiljön. I Hälsans åtgärdsprogram 2023-2027 finns åtgärd om Etablera hälsofrämjande utomhusmiljöer på förskole- och skolgårdar samt Främja fysisk aktivitet i städer och samhällen.

Att naturen är skyddad gör att människor har tillgång till den långsiktigt, vilket är särskilt viktigt i tätortsnära områden där exploateringsstrycket är hårt. Närheten till skyddad natur (nationalparker, naturreservat eller naturvårdsområden) har ökat de senaste åren.

År 2020 hade 30 procent av Sveriges befolkning mindre än en kilometer till skyddad natur från sin bostad. I Jönköpings län var motsvarande siffra 22 procent 2020.⁷⁶ Andelen bostäder inom en kilometer har ökat sedan 2013 då motsvarande siffra var 13 procent.

Under Covid-19pandemin har Sveriges befolkning varit ute oftare i naturen än tidigare. Majoriteten av befolkningen tror även att dessa vanor kommer att bestå efter pandemin.⁷⁷

Dessa platser fungerar som sociala mötesplatser och platser för aktivitet. Det är därför viktigt att värna om befintliga som planera för nya områden.

Natur- och grönområden i städer och samhällen är också viktiga för att bevara och främja biologisk mångfald, förstärka ekosystemtjänster i bebyggda miljöer samt öka medvetenheten om dess betydelse. I takt med att befolkningen ökar och fler områden blir bebyggda blir det särskilt viktigt att på ett bättre sätt än idag ta hänsyn till och stärka ekosystemtjänster i bebyggda miljöer.

Kraven och önskemålen på vad den tätortsnära naturen ska kunna leverera nu och i framtiden kommer att öka. Grönområden och tätortsnära natur bör planeras och utformas för att kunna ta hand om ökande vattenmängder, sänka temperaturen, vara en resurs för biologisk mångfald och bidra till folkhälsa och ökad fysisk aktivitet. Det behövs verktyg för att synliggöra mångfunktionaliteten och bidra till avvägningarna mellan olika funktioner.⁷⁸ Trädgården, omvandlade av olika ytor till exempel ängsmark och statsodling olika typer på ekosystemtjänster som kan utvecklas i urbana miljöer.

⁷⁴ Folkhälsomyndigheten, Rapport 20010: Miljöhälsorapport 2021 – barns miljörelaterade hälsa

⁷⁵ Naturvårdsverket: Tillgång till vardagsnära natur är bra för folkhälsan

⁷⁶ Sveriges miljömål

⁷⁷ Uppföljning av delar av den svenska friluftslivspolitiken

⁷⁸ Folkhälsomyndigheten, information om friluftsliv för bättre folkhälsa

I åtgärdsprogrammet för Hälsans miljömål 2023-2027 finns åtgärden etablera platser för statsodling.

Även om förtätning i städer och samhällen betraktas som en indikator på en mer hållbar och resurseffektiv urbanisering, kan det ge målkonflikter eftersom förtätning också kan innebära att urbana och tätortsnära grönområden och grönytor exploateras.⁷⁹ En annan risk är att med ökande befolkning i många av tätorterna kan de befintliga tätortsnära grönområdena utsättas för högre tryck.⁸⁰

De statliga bidragen till lokala naturvårdssatsningar (LONA) ett viktigt styrmedel satsningar och insatser på lokal nivå.

GRÖNSTRUKTURENS BETYDELSE FÖR KLIMATANPASSNING

Klimatförändringarna påverkar redan idag den byggda miljön och vi ser redan nu negativa effekter till följd av klimatförändringar på såväl internationell som lokal nivå. I länet blir det blir torrare, varmare och blötare. Flera kommuner i länet har de senaste åren upplevt stora utmaningar till följd av bland annat värmeböljor, torka, skyfall, översvämningar och låga grundvattennivåer. Risker för värmeproblem i städerna och tätorterna ökar i takt med ökande andel hårdgjorda ytor och minskande andel grönyta, vilket kommer förstärkas av effekten av ett förändrat klimat.

Grönstrukturen i form av parker, grönområden, vattenmiljöer och i landskapet i är en viktig del in klimatanpassningen och naturbaserade lösningar lyfts fram som ett betydande verktyg för klimatanpassning och andra samhällsutmaningar.

Träd i en stad bidrar till exempel med skugga, ökad luftfuktighet samt ha en reglerande funktion vad gäller luftrening samt klimatreglering. Växter och grönområden i en stad kan också tillsammans med dammar och andra vattenmagasin ge skydd mot översvämningar, bränder och erosion.⁸¹

Barn och äldre är särskilt utsatta grupper för effekter av ett förändrat klimat. Barns hälsa kan påverkas genom till exempel ökad värmestress, förvärrade allergibesvär och ökad risk för vissa infektionssjukdomar⁸². Det finns studier som visar att barn inte får lika mycket utrymme i offentliga miljöer. Vi behöver planera för att barnen ska få plats i städer.

I åtgärdsprogrammet Anpassning till ett förändrat klimat finns flera åtgärder bland annat den länsgemensamma åtgärden grönska i bebyggd miljö vars syfte är att fördjupa kommunernas grönstrukturplanering kopplat till klimatanpassning.

KULTURMILJÖNS BETYDELSE

Arbetet med kulturmiljön bidrar till att stärka den biologiska mångfalden och att bevara det biologiska kulturarvet och vice versa. Det biologiska kulturarvet, som redan idag har en dålig bevarandestatus, utsätts för ytterligare press genom odlingszoner och förlängd växtsäsong Kulturlandskapet växer igen snabbare om inte skötsel och hävd följer de ökade behoven.⁸³

Hur mark värderas och exploateras har en stor påverkan på kulturlandskap. I flera fall finns också ekologiska värden knutna till historiska grönstrukturer. Ett kulturhistoriskt

⁷⁹ SCB, Genomförandet av Agenda 2030 i Sverige Statistisk lägesbild 2019

⁸⁰ Naturvårdsverket, 2019, Uppföljning av målen för friluftslivspolitiken 2019

⁸¹ Naturvårdsverket- Indikatorer för hälsopromoverande urbana grönområden

⁸³ Naturvårdsverket- Fördjupad utvärdering av Sveriges miljömåls 2022

perspektiv är därför i flera fall avgörande för att bevara och utveckla ekologiska värden i urbana miljöer⁸⁴.

Länsstyrelsen i Jönköpings län samverkar med länets kommuner för att främja kulturmiljöarbetet i kommunal samhällsplanering som är en viktig förutsättning bevarandet av kulturmiljön i länets kommuner. Länsstyrelsen i Jönköpings län lämnar även ett uppmuntransbidrag till länets kommuner för att ta fram nya kulturmiljöunderlag.

UTMANINGAR FÖR LÄNETS AKTÖRER

Länets aktörer lyfter att det saknas långsiktighet och helhetsperspektiv i de beslut som fattas. Det finns behov av att öka kunskapen i alla led och även att utöka samarbetet mellan kommun och näringsliv. Det finns även ett behov av aktuella planeringsunderlag och aktuella program.

De gröna värdena inte värdesätts och få ge till att vika för andra intressen. Urbanisering medför ett ökat exploateringsstryck och intressekonflikter och det saknas kunskap om hur ekosystemstjänsterna kan värderas.

Samhällsplaneringen har en viktig roll för att skapa förutsättningar för att nå en god byggd miljö och beakta alla tre hållbarhetsdimensioner. Arbetet behöver även präglas av långsiktighet. Kommunernas kompetens till att beakta grönstrukturen i planeringen är en viktig förutsättning för att bra underlag tas fram och integreras i planeringen.

⁸⁴ Nulägesbeskrivning del B

Friluftsliv

Friluftsliv kan definieras som utomhusvistelse i natur- eller kulturlandskapet för välbefinnande och naturupplevelse utan krav på tävling.

Friluftslivet är viktigt både på samhälls- och individnivå. Att planera för friluftsliv är att möjliggöra för ökad folkhälsa, naturförståelse och regional utveckling. Den tätortsnära naturen är några få procent av all natur, men det är där det mesta av friluftslivet bedrivs.

Friluftslivet bidrar till att människor får en förståelse för naturen och miljön och till bättre folkhälsa samtidigt som det stärker den regionala utvecklingen och ekonomin. Tre grundläggande förutsättningar är nödvändiga för friluftsliv: tillgång, tillgänglighet och kvalitet.⁸⁵ Skötsel, skydd och förvaltning av natur utgör därför en viktig del för att både den biologiska mångfalden samt friluftslivet kan bevaras och utvecklas. Undersökningar visar att intresset för friluftsliv växer och denna utveckling drivs preliminärt av

- Att friluftslivet blivit mer populärt bland användare
- Ett ökat intresse från kommersiella aktörer
- Offentliga aktörer som betraktar friluftslivet som ett medel för att nå andra syften som folkhälsa, attraktiva besöksmål.⁸⁶

Ett växande intresse för friluftsliv samt utövande av aktiviteter som mountainbike, terränglöpning, paddling med mera kan medföra målkonflikter som en ökad påverkan/ökat slitage på omgivande marker, natur- och djurliv. Det ställer även krav på utövaren om kunskap kring allemansrätten. Flera informationskampanjer och insatser har genomförts för att öka kunskapen. I det dåvarande åtgärdsprogrammet för Grön handlingsplan fanns en åtgärd om att öka kunskapen om allemansrätten. Förutom att informera på webbplatser och vid naturområden har flera insatser genomförts riktat mot skolklasser samt nyanlända. Personer som växt upp i urbana miljöer och/eller har sitt ursprung i andra länder kan ha en annorlunda relation till naturupplevelser och den svenska naturen och därför är det viktigt med informationsinsatser till denna grupp.

Det växande intresset kan även innebära att det behövs ytterligare insatser för att öka möjligheten att kunna vistas i naturen, tillgängligheten till fler platser behövs ses över och åtgärder genomföras för att fler ska få tillgång.

Ett hinder för friluftsliv i större utsträckning är att många upplever en brist på lämpliga platser. Utanför bebyggda områden är skogen den mest besökta friluftsmiljön och flest besök görs i tätortsnära skogar.⁸⁷

I tätortsnära skog är det vanligt att det bedrivs skogsbruk, även om de flesta skogsägare frivilligt avsätter en del områden för naturvård. Viss skogsskötsel kan ofta vara positivt för skogens attraktivitet men bristande skogsbruksplanering och hänsyn kan också göra den olämplig för friluftsliv. Man kan till exempel spara ridåer av uppvuxen skog längs leder och stigar för att undvika negativa upplevelser. Det har stor betydelse hur själva skogsbruksåtgärderna genomförs. Föryngringsavverkning är den skogsbruksåtgärd som tydligast har en negativ påverkan på skogens attraktivitet för friluftsliv.⁸⁸

⁸⁶ Karios future: Det svenska friluftslivet i ett framtidsperspektiv

⁸⁷ (Naturvårdsverket, 2019, Rapport 6887. Friluftsliv 2018.)

⁸⁸ Naturvårdsverket: Tillgång till vardagsnära natur är bra för folkhälsan

Utveckling av friluftslivet

I Sverige finns tio friluftslivspolitiska mål. Utvecklingen av dessa mål har följts upp av Naturvårdsverket under 2019. Tre av målen bedöms ha positiv utvecklingsriktning de närmaste åren, medan tre har neutral, ett negativ, och ytterligare tre oklar utvecklingsriktning.

1. Tillgänglig natur för alla – Positiv utveckling
2. Starkt engagemang och samverkan – Positiv utveckling
3. Allemansrätten – Neutral utveckling
4. Tillgång till natur för friluftsliv – Oklar utveckling
5. Attraktiv tätortsnära natur – Oklar utveckling
6. Hållbar regional tillväxt och landsbygdsutveckling – Oklar utveckling
7. Skyddade områden som resurs för friluftslivet – Positiv utveckling
8. Ett rikt friluftsliv i skolan – Negativ utveckling
9. Friluftsliv för god folkhälsa – Neutral utveckling
10. God kunskap om friluftslivet – Neutral utveckling

Naturvårdsverket konstaterade i den senaste uppföljningen att det trots många viktiga insatser fortfarande är långt ifrån en positiv bedömning av utvecklingsriktningen för friluftslivsmålen i sin helhet. Det beror delvis på en brist på kunskapsunderlag för att kunna göra bedömning, och i vissa fall brist på tillräckliga insatser för att hantera det som motverkar måluppfyllelsen. I rapporten lyfter Naturvårdsverket fram ett antal insatser som bedöms vara särskilt viktiga för att fortsätta arbetet med att utveckla friluftslivspolitiken i enlighet med målen. Förslagen är utan inbördes prioriteringsordning:

- Fortsatt satsning på den lokala naturvårdssatsningen (LONA).
- Länsstyrelsernas samordningsuppdrag att samordna och leda det regionala arbetet med friluftslivspolitiken bör fortsätta.
- Fortsatt stöd till friluftorganisationerna.
- Ökat skydd, skötsel och förvaltning av värdefull natur.
- Ta fram vägledning för skogens sociala värden, inklusive indikatorer för bedömning av när friluftslivets behov av tillgång till attraktiva natur- och kulturlandskap kan anses vara säkerställt.
- Ökad satsning på naturnära jobb.
- Översyn av socialavgiftslagen för att utreda om friluftorganisationerna bör omfattas av undantaget på samma sätt som idrottsföreningar.
- Forskningsnod när det gäller kompetenscenter, koordinator eller förmedlare av specifik kunskap om friluftsliv.
- Utveckla kunskap och statistik om den tätortsnära naturen.⁸⁹

Friluftslivets aktörer

Länsstyrelsen samordnar friluftslivsuppdraget regionalt. Kommunerna är viktiga aktörer genom sitt planeringsuppdrag. En viktig aktör för samordning av friluftslivsarbetet i länets kommuner är kommunal utveckling som är en del av Region Jönköpings län. Länsstyrelsen

⁸⁹ Kulturutskottet: Uppföljning av delar av den Svenska friluftslivspolitiken

har sjötsatt en ny samarbetsyta, vilket förhoppningsvis kommer att främja samverkan än mer.

En stor och viktig del av friluftslivet utgörs av civilsamhället och kommersiella aktörer. Enligt Svenskt Friluftsliv har pandemin haft en stor påverkan på friluftslivet och friluftslivsorganisationerna som inneburit både utmaningar och möjligheter. Dels har pandemin lett till en ökad närvaro i naturen, dels har pandemin inneburit en stor negativ ekonomisk påverkan för friluftslivsorganisationerna. Det totala intäkterna har minskat för de flesta friluftslivsorganisationerna, trots att många av organisationerna har sett en ökning av medlemsantal och medlemsintäkterna.⁹⁰

Kommuner saknar resurser för att jobba med friluftslivsfrågor. Nationella insatser som LONA och LOVA har även medfört åtgärder/insatser som gynnar friluftslivet. Att ha någon typ av organisation kring friluftslivsarbetet, till exempel en tjänst för friluftstrateg eller liknande, har visat sig framgångsrikt för utvecklingen av friluftslivet i en kommun. Organisationen och ansvarsfördelningen för ett utvecklat friluftsliv ser olika ut i länets kommuner. Länsstyrelsen kan konstatera att fler kommuner skulle behöva en mer tydlig friluftslivsorganisation och ett mer prioriterat friluftslivsarbete.

Våra friluftsvanor

En stor del av friluftslivet till vardags utövas i det tätortsnära natur- och kulturlandskapet. Flest personer vistas i naturen under helger och längre ledigheter. Fler personer som bor på landsbygden samt äldre vistas i naturen på vardagar. Det är även äldre som i störst utsträckning besöker naturområden som finns i närområdet där man bor. En högre andel av personer med funktionsnedsättning svarar att de aldrig eller sällan (cirka 17 procent) är ute i naturen i samband med längre ledigheter. Det finns statistiskt säkerställda skillnader mellan personer som har tillgång till bil och som uppger att de vistas mycket ofta ute i naturen på både vardagarna (cirka 22 procent) och på helger (cirka 28 procent) och de som saknar tillgång till bil (cirka 13 procent respektive cirka 16 procent).⁹¹

ÄNDRADE VANOR UNDER PANDEMIN

SCB:s enkätundersökning om svenskarnas friluftsvanor bekräftar att nästan en tredjedel av svenskarna har ändrat sina friluftsvanor på grund av pandemin. En majoritet av de svarande uppger att de vistas i naturen oftare jämfört med tidigare. Nästan två tredjedelar av de svarande uppger att de framför allt har besökt naturområden i sitt omedelbara närområde under Covid-19pandemin. Även här bekräftas bilden att de förändrade förutsättningarna att utöva olika friluftaktiviteter har påverkat personer med funktionsnedsättning mer negativt jämfört med personer utan funktionsnedsättning. Positivt är att två tredjedelar av de svarande uppger att de tror att deras nya vanor kommer att fortsätta efter pandemin. 2022 svarade en majoritet av personer att man för utomhusvistelse under pandemin valt naturområden framför gatumiljö och park. Det kan antingen ses som en indikation på att vi behöver jobba mer med grönstrukturen i våra parker och rusta dessa miljöer bättre för vistelse eller helt enkelt som att naturområden är den bästa platsen för rekreation och utomhusvistelse. Kommuner och regioner behöver därför jobba ännu mer med dessa miljöer

⁹⁰ Kulturutskottet: Uppföljning av delar av den Svenska friluftslivspolitikern

⁹¹ Kulturutskottet: Uppföljning av delar av den Svenska friluftslivspolitikern

och säkerställa att de blir fler för att alla medborgare ska få en högkvalitativ upplevelse med god tillgänglighet.⁹²

Till följd av det ökade besöksstrycket har kommunernas förvaltnings- och tillsynskostnader ökat under pandemin, men utan motsvarande ökning av medel för dessa kostnader.

Det framkommer att framför allt buller och nedskräpning bidrar till att skapa negativa upplevelser för personer som vistas ute i naturen. Kommunerna anger att de upplevt en ökad andel besökare i kommunernas natur- och friluftsområden (främst den tätortsnära naturen) under pandemin. Cirka 85 procent av Sveriges kommuner upplever det ändrade besöksstrycket som positivt. Kommunernas bedömning är att besöksstrycket även troligen till stor del präglas av fler förstagångsbesökare samt att fler besökare tar sig till nya friluftsområden. Det stigande besöksstrycket ökade även enligt flera kommuner behovet av åtgärder för att öka kunskapen om naturen hos besökarna, till exempel allemansrätten.⁹³ Samma slutsatser dras av länsstyrelsen.

FLER EFTERFRÅGAR NATURUPPLEVELSER

Redan före pandemin fanns ett ökat intresse för naturturism och denna trend har förstärkts ytterligare de senaste två åren. Turismen utanför storstadslänen klarade sig bäst under pandemins första år och så var även fallet år 2021. Pandemin medförde även ett förändrat resemonster. Framöver kommer dock den stigande inflationen och det högre ränteläget att påverka efterfrågan. En möjlig utveckling till följd av hushållens försämrade betalningsförmåga är att de väljer billigare men mindre hållbara resor. En andra möjlighet är att fler avstår till exempel längre flygresor till förmån för kortare resor inom Sverige. Samtidigt indikerar den stigande efterfrågan på bland annat miljövänligare transporter att efterfrågan på hållbar turism ökar.

För att besöksnäringen ska vara konkurrenskraftig på lång sikt krävs att den är hållbar ur ett miljömässigt, socialt och ekonomiskt perspektiv. Under pandemin förändrades efterfrågan på turism, vilket också synliggjorde vikten av en mer resilient och hållbar besöksnäring.⁹⁴

Digitaliseringens påverkan på friluftslivet

Digitaliseringen påverkar friluftslivet genom till exempel sociala medier och en ökad förväntan på information. De flesta använder sin smartphone för att leta information och dela sina upplevelser. Under pandemin har vissa platser fått ökad genomslagskraft på grund av många besök och delningar på sociala medier, vilket genererat ett ökat intresse att besöka vissa platser. Det digitala stödet förväntas finnas överallt i dagens samhälle. Det gäller därför att aktörerna inom friluftsområdet håller och förblir relevanta.

⁹² WSP: ensam i staden

⁹³ Kulturutskottet: Uppföljning av delar av den Svenska friluftslivspolitiken

⁹⁴ Tillväxtverket: Fakta om svensk turism

Läs mer

På Länsstyrelsens webbplats finns mer information

[Grön infrastruktur](#)

[Miljömålen](#)

[Grön handlingsplan](#)

[Friluftsliv](#)

[Uppföljning för åtgärdsprogrammen för miljömålen 2021](#)