



Trafikverket, Nya stambanor, Ostlänken
Att. Johan Wahrby
Johan.wahrby@trafikverket.se

Elektronisk delgivning

Dispens från artskyddsförordningen för hasselsnok inom Projekt Ostlänken (sträckan Stavsjö-Loddbys) i Norrköpings kommun

Beslut

Länsstyrelsen Östergötland beslutar, med stöd av 14 § artskyddsförordningen (2007:845), att bevilja Trafikverket dispens från bestämmelserna i 4 a § första stycket 1, 2 och 4 samma förordning för att inom Projekt Ostlänken, när så inte går att undvika

- a) avsiktligt fånga, skada och döda individer av hasselsnok, samt
- b) skada eller förstöra fortplantningsområden eller viloplats för hasselsnok.

Dispensen omfattar området för järnvägsplanen för Ostlänkens delsträcka Stavsjö-Loddbys i Norrköpings kommun.

Länsstyrelsen förenar dispensen med följande villkor:

Allmänna villkor

- 1) Åtgärderna ska genomföras i huvudsaklig överensstämmelse med beskrivningen i ansökan, om inget annat anges nedan.
- 2) Detta beslut eller en kopia av beslutet ska finnas tillgängligt på Trafikverkets platskontor och vid behov kunna uppvisas.

Villkor om skydds- och kompensationsåtgärder

- 3) Trafikverket ska utföra följande skyddsåtgärder
 - a. Individer av hasselsnok som påträffas under byggskedet ska flyttas till en lämplig lokal i närområdet av person som har för ändamålet adekvat kunskap och erfarenhet.
 - b. Trafikverket ska i terrängen markera livsmiljöer för hasselsnok som är belägna nära arbetsområden, men som inte ska tas i anspråk, med syfte att hindra att livsmiljöerna skadas av misstag.
- 4) Trafikverket ska utföra följande kompensationsåtgärder och säkerställa deras skötsel och långsiktiga skydd genom att tillhandahålla mark för formellt områdesskydd och/eller genom avtal med markägare. Omfattning och placering ska preciseras i kontrollprogrammet, se villkor 5.
 - a. Tillskapa minst lika många övervintringsplatser för hasselsnok som förloras.
 - b. Tillskapa faunadepåer av död ved för hasselsnok.
 - c. Återställa eller restaurera minst samma areal av hasselsnokens kärnområde respektive övrig livsmiljö som påverkas.

Villkor om uppföljning och återrapportering

- 5) Trafikverket ska ta fram ett kontrollprogram som ska precisera utförandet av samt följa upp genomförandet och effekten av skydds- och kompensationsåtgärder. Det ska godkännas av Länsstyrelsen innan byggstart av Ostlänkens delsträcka Stavsjö-Loddbby.
- 6) Trafikverket ska skriftligen rapportera fångade hasselsnokar eller påträffade döda hasselsnokar till Länsstyrelsen samt registrera fynden i Artportalen senast den 31 december respektive år som arbete pågår med Ostlänkens anläggning och återställande av arbetsområden på delsträckan Stavsjö-Loddbby.

Beskrivning av ansökan

Trafikverket har den 13 september 2023 inkommit till Länsstyrelsen med en ansökan om dispens från fridlysningsbestämmelserna i 4 a § första stycket 1, 2 och 4 artskyddsförordningen (2007:845) gällande hasselsnok (*Coronella austriaca*) för den planerade järnvägen Ostlänken på sträckan Stavsjö-Loddbys i Norrköpings kommun.

Till ansökan har Trafikverket bifogat ett PM med habitatsnätverksanalys och ett PM från fältbesök. Ärendet har kompletterats med ytterligare handlingar den 30 januari, 13 februari samt 28 mars 2024. Länsstyrelsen har den 4 april 2024 gett Trafikverket möjlighet att lämna synpunkter på ett förslag till beslut. Trafikverket har svarat den 5 april 2024, varpå Länsstyrelsen funnit skäl att göra justeringar av villkor 3 och 6 i linje med inkomna synpunkter.

Av ansökningshandlingarna framgår att Ostlänken är en planerad 16 mil lång dubbelspårig järnväg mellan Järna och Linköping. Regeringen beslutade den 7 juni 2018 (diarienummer M2015/03829/Me) att ge projektet tillåtelse enligt 17 kap. miljöbalken. Ostlänken beräknas vara klar att tas i bruk 2035.

Förutsättningarna för arten och platserna

Fynd av hasselsnok finns registrerade i Artportalen på olika platser i Norrköpings kommun, majoriteten av dem finns mellan Villa Skoga och Krokek längs Bråvikens strand (Bilaga 2, figur 1).

Trafikverket har avgränsat sex intresseområden där potentiella livsmiljöer för hasselsnok kommer att påverkas av Ostlänken (Bilaga 2, figur 2–8). Intresseområdena är ytor som innefattar livsmiljöer som överlappar med produktionsytor av något slag och därmed riskerar att påverkas. De potentiella livsmiljöerna har avgränsats genom habitatnätverksanalysen 2021. Fältbesöken 2021 har syftat till att bedöma områdenas verkliga potential för hasselsnok. Fortplantningsområden och övervintringsområden är bedömda och avgränsade i fält. Dessa fortplantnings- eller övervintringsområden benämns härnäst som kärnområden.

- **Villa Skoga** – delar av området utgör möjlig livsmiljö, ett mindre kärnområde finns på en blockig sydvänd höjd. I söder finns en parkliknande miljö som är lämpligt födosöksområde samt hyser lämpliga övervintringsmiljöer i husgrunder och stenvägar.

- **Persdal** – stora delar av området är möjlig livsmiljö, men igenväxning råder. Ett par mindre kärnområden finns samt två gamla byggnader.
- **Fridhem** – kärnområde finns på hygge söder om E4, i övrigt är området för igenväxt.
- **Rödmossen** – lämpliga kärnområden finns med skogsbyn, blockterräng, gles skog, öppen gräsmark, stenmurar och husgrunder.
- **Svartgölen** – skogsbrynet kan fungera som födosökmiljö, isolerad.
- **Strålen** – lämplig livsmiljö, men isolerat, osannolikt att arten finns i området.

Påverkan

Ytor som bedöms utgöra livsmiljöer för hasselsnok kommer att tas i anspråk för produktionsytor av olika slag. Med produktionsytor menas här alla typer av ytor som tas i anspråk under byggskedet eller driftskedet, även vägar. Där järnvägen går i tunnel påverkas inga livsmiljöer, dock kan en tillfällig störning i form av markvibrationer uppstå till följd av sprängningsarbeten.

Totalt 10,26 ha mark, som i habitatnätverksanalysen bedöms vara livsmiljö av varierande grad, samt 0,6 ha kärnområde kommer att tas i anspråk som produktionsytor.

Under byggtiden kommer störningar att uppstå till följd av en ökad mängd fordon längs vägar och markvibrationer från sprängningsarbeten. Riskerna för påkörning till följd av ökad trafikmängd har beaktats i både arbetet med habitatnätverksanalysen och fältbesöken. Under fältinventeringen gjordes en bedömning av hur stor denna risk är på respektive plats. Riskerna på de olika vägarna bedöms vara låg till måttlig. Riskerna bedöms inte som hög på någon av platserna.

Vägen förbi Fridhem kommer att nyttjas i samband med etablering av påfartsramper på E4. Vägen från Rödmossen till E4, vägen förbi Kattpussen genom Strålen, vägen vid Persdal respektive Villa Skoga kommer användas för bland annat transporter av massor under tiden som tunneln och järnvägen byggs.

Miljöerna längs med vägarna är bitvis lämpliga för hasselsnok, men oftast förhållandevis olämpliga, då vägarna är omgivna av skog eller består av igenvuxna ytor. Sannolikheten att delar av vägarna nyttjas av hasselsnok bedöms vara låg till måttlig. Risken för påkörning och/eller isolering på grund av ökad mängd trafik under byggskedet bedöms som försumbar i förhållande till mängden livsmiljöer för hasselsnok generellt i landskapet.

Trafikverket gör bedömningen att påverkan på arten till följd av störning eller markvibrationer blir tillfällig och liten. Sannolikt kan arten undvika områden under pågående verksamhet och sedan återvända och nyttja området på nytt efter att arbetena upphört. Därmed bedöms risken för påverkan på arten till följd av störning som liten.

Trafikverket bedömer att arten under byggskedet kommer att påverkas måttligt av habitatförlust. Dock är flera områden redan idag under igenväxning och det finns en risk att de vid tidpunkten för byggstart inte längre är att bedöma som livsmiljö. Areal kärnområde som tas i anspråk är 0,6 ha. Den övriga livsmiljö som tas i anspråk motsvarar 2 % av den totala sammanhängande arealen livsmiljö i det berörda området.

Område	Påverkad areal kärnområde	Påverkad areal övrig livsmiljö
Villa skoga	38 av totalt 1500 kvadratmeter	1,73 ha (1,5% av de berörda fragmentens sammanlagda area)
Persdal	340 av 1000 kvadratmeter.	3,46 ha (49,4% av de berörda fragmentens sammanlagda area)
Fridhem	1200 av totalt 3800 kvadratmeter	1,93 ha (14,8% av de berörda fragmentens sammanlagda area)
Rödmosse	4500 av totalt 9000 kvadratmeter	2,42 ha (2,6 % av de berörda fragmentens sammanlagda area)
Svartgölen	Ingen del av kärnområde berörs	0,01 ha (1,6 % av de berörda fragmentens sammanlagda area)
Strålen	300 av totalt 1200 kvadratmeter	0,71 ha (51,4% av de berörda fragmentens sammanlagda area)

Bild 1) Tabell 1 ur ansökan, version 2024-03-28

Skadelindring

För att begränsa påverkan på hasselsnok har Trafikverket åtagit sig att vidta följande anpassningar och skyddsåtgärder:

- Järnvägen kommer att gå i tunnel stora delar av sträckan Stavsjö-Loddbys. På så vis minimeras påverkan på livsmiljöer.
- Påfartsramper för byggtrafik byggs till motorvägen E4 för att minimera behovet av arbetsvägar i naturmiljö.

- Stenrösen (övervintringsplatser) nyanläggs, bryn röjs och död ved/faunadepåer placeras ut, se Bild 2. Ett kontrollprogram tas fram för att reglera detaljerad utformning, placering och antal av dessa. Trafikverket menar att åtgärderna med fördel utförs efter byggskedet för att inte riskera negativ påverkan i samband med byggnation. Trafikverket bedömer att det under byggtiden finns tillräckligt med tillgängliga livsmiljöer i landskapet för arten att vistas i.
- Ett kontrollprogram tas fram och lämnas in till Länsstyrelsen inför byggskedet. Det ska säkra att åtgärderna inte får en negativ effekt samt säkerställa att åtgärderna är tillräckligt effektiva. I kontrollprogrammet kan även eventuella villkor följas upp.
- Inom kontrollprogrammet görs en inventering för kartläggning av övervintringsplatser som kommer att tas bort inom avgränsade kärnområden. Utifrån inventeringsresultatet utformas och planeras omfattningen samt den slutliga placeringen av övervintringsplatser och stenrösen.
- Om ormar påträffas under byggskedet kommer de att flyttas till en lämplig lokal i närområdet. Hur det arbetet utförs beskrivs inom kontrollprogrammet och kommer att utföras i linje med gällande lagstiftning.

Skyddsåtgärd	Typ av åtgärd	Platser där åtgärden görs
Stenrösen nyanläggs efter byggskedet i samråd med markägaren.	Skyddsåtgärd	Rödmossen, Persdal och Villa Skoga
Brynet i norr röjs, som en engångsinsats/iordningställande efter byggskedet.	Skyddsåtgärd	Rödmossen
Död ved/faunadepåer av de inom området avvertrade träden läggs också i brynet efter byggskedet. Åtgärden utförs utifrån samråd med markägare.	Skyddsåtgärd	Rödmossen

Bild 2) Skyddsåtgärder för hasselsnok. Tabell 3 ur ansökan, version 2024-03-28.

Behov av dispens

Trafikverket ansöker om dispens för den skada på viloplatser och födosöksområden som kvarstår efter att Trafikverket gjort

anpassningar samt vidtagit skyddsåtgärder i enlighet med skadelindringshierarkin. Dispens söks även för den skada, störning och risk för dödande gällande enskilda individer av hasselsnok som inte kan uteslutas kvarstå efter att det gjorts anpassningar och vidtagits skyddsåtgärder. Detta i enlighet med försiktighetsprincipen att dispens ska sökas i de fall som det inte går att utesluta att risk för skada kvarstår. Trafikverket söker även dispens för att vid behov kunna flytta individer av hasselsnok till säkrare områden.

Trafikverket bedömer att de uppfyller kraven för dispens enligt 14 § artskyddsförordningen enligt följande:

Särskilt skäl

Trafikverket anser att dispens kan åberopas med hänsyn till ett allt överskuggande allmänintresse. Regeringen har genom ett beslut daterat den 7 juni 2018 gett tillåtelse till byggande av en ny dubbelspårig järnväg mellan Järna och Linköping inom den korridor som beslutet berör, vilket innebär att järnvägen därmed får utnämning som riksintresse enligt 3 kap. 8 § miljöbalken. Den aktuella utredningskorridoren var sedan tidigare utpekad av Trafikverket som ett markanspråk för nybyggnad av järnväg. I samband med upprättandet av järnvägsplanen gjordes utredningar av olika alternativa sträckningar och tekniker för att komma fram till bäst lämpade alternativ. Den sträckning som fastslagits, är i detta skede, inte möjlig att ändra på ett sätt som skulle minska intrången på hasselsnokens livsmiljö. Genom riksintresseutnämningen är Ostlänken att betrakta som ett väsentligt allmänintresse. Som särskilt skäl för dispens åberopar Trafikverket således artskyddsförordningens 14 § första stycket, 3c) "av hänsyn till andra tvingande skäl som har ett allt överskuggande allmänintresse".

Annan lämplig lösning

Trafikverket gör bedömningen att ingen annan lämplig lösning finns. Utredningar kring val av spårlinje inom ramen för Ostlänken i Norrköpings kommun har resulterat i det alternativ som bland annat anses medföra minst negativ påverkan på värdefull naturmiljö och därmed även hasselsnokens livsmiljöer.

Järnvägen kommer att gå i tunnel stora delar av sträckan Stavsjö-Loddbys. Påfartsramper byggs till E4 för att undvika behov av ytterligare arbetsvägar. Ramperna möjliggör att trafik kan köra på och av E4 och därmed behövs inga ytterligare arbetsvägar anläggas från idag befintliga på- och avfarter. Dessa åtgärder är tagna av

hänsyn till bland annat höga naturvärden och därmed även livsmiljöer för hasselsnok. Trafikverket anser att dessa skyddsåtgärder i hög grad motverkar risken för betydande påverkan på hasselsnokens livsmiljöer.

Bevarandestatus

Trafikverket framför att de med de åtgärder i form av etablering av nya övervintringsplatser vid Villa Skoga, Persdal och Rödmossen samt faunadepåer och biotopförbättring vid Rödmossen säkerställer att arealen värdefull livsmiljö på sikt blir minst av samma omfattning som den som tas i anspråk. Under byggtiden bedömer Trafikverket mängden annan lämplig och tillgänglig livsmiljö som tillräcklig i landskapet, för att inte påverka arten på ett betydande sätt.

Sannolikheten att den kontinuerliga långsiktiga funktionen påverkas på ett betydande sätt bedömer Trafikverket som liten, under förutsättning att skyddsåtgärderna genomförs.

Utifrån habitatnätverksanalysen gör Trafikverket bedömningen att den lokala bevarandestatusen för arten är god, åtminstone i den södra delen av utredningskorridoren som sammanfaller med området för konstaterade fynd. I den norra delen saknas konstaterade fynd och Trafikverket menar att sannolikheten att arten förekommer där är låg.

I habitatnätverksanalysen har Trafikverket gjort en bedömning av de aktuella områdenas förmåga att upprätthålla en gynnsam population av arten. Samtliga områden bedöms där kunna hålla en gynnsam population utom de norra områdena Strålen och Svartgölen, som bedöms kunna hålla en dålig till gynnsam population.

Trafikverket bedömer att åtgärden så som de här redogjort för den inte försvårar upprätthållandet av en gynnsam bevarandestatus för arten eller försämrar kontinuerlig ekologisk funktion av livsmiljöer mot bakgrund av de skadelindrande åtgärder som genomförs.

Motivering till beslutet

Ekologi och hotbild

Hasselsnok är en relativt sällsynt värmekrävande reptil med lokala förekomster längs kusterna i södra Sverige. Dessa reliktpopulationer är isolerade från det huvudsakliga utbredningsområdet i Centraleuropa. I Östergötland återfinns arten framför allt i

kustbandet och de syd/sydvästvända förkastningsbranterna i östra länsdelen.

Den föredrar att leva i trakter med stor andel block eller berg i dagen. Livsmiljön karakteriseras av tät markvegetation eller stenig mark i solexponerat läge. Exempel på livsmiljöer är lövskogsbryn, ljunghedar och hagmarker samt hällar med gles tallskog. Den påträffas inte sällan i eller i anslutning till byggnader i vars grund den också kan övervintra. Övervintring sker från början av oktober till månadsskiftet mars-april. Hasselsnoken är en mycket långsam art som nästan helt förlitar sig på sitt kamouflage och ytterst sällan försöker fly, till skillnad från övriga nordiska ormar. Den exponerar sig också sällan utan solar helst delvis dold av markvegetationen eller vissna löv, gammalt ris och dylikt. Den kan också ligga i bergssprickor eller i kanten av block och sola. När marken blivit tillräckligt uppvärmd kan den i stället för att sola ligga under uppvärmda stenar eller andra föremål.

Hoten mot arten utgörs av förändringar av livsmiljön till följd av ändrad markanvändning (igenväxning och igenplantering av öppna och halvöppna blockmarker, hedbiotoper och småbrutna odlingslandskap), förstörelse eller påverkan på viktiga livsmiljöer och trafik (speciellt under parningstiden då hannarna rör sig över relativt stora ytor).

Enligt rödlistan från 2020 klassas hasselsnok som sårbar (VU). Den har fortfarande relativt starka populationer på Öland och Gotland, längs ostkusten från östra Skåne till Mälardalen samt från norra Halland till Oslofjorden. Kunskapsläget om artens förekomst och populationsstorlek i Östergötland är bristfälligt. Antalet reproduktiva individer i Sverige skattas till 9000. Förekomstarean i Sverige skattas till 3600 (3000–4000) km². Det bedöms att populationen minskar med mer än 10% inom 21 år. Minskningen avser förekomstarean, kvalitén på artens habitat, antalet lokalområden och antalet reproduktiva individer.

Länsstyrelsens bedömning av ansökan

Möjligheten att ge dispens från det strikta skydd som denna art åtnjuter är avsedd att tillämpas med stor restriktivitet. Genom att vidta lämpliga skyddsåtgärder och försiktighetsmått kan en åtgärd helt eller delvis bli tillåtlig utan att förbuden i artskyddsförordningen aktualiseras (jmf MÖD 2013:13). Om det ändå finns en kvarstående skada eller risk för skada kan dispens beviljas under förutsättning att dispensen behövs för något av ändamålen som nämns i 14 § andra

stycket 3 a-g artskyddsförordningen, dessa kallas vanligen för särskilda skäl till dispens. Vidare ska verksamhetsutövaren kunna påvisa att det inte finns någon annan lämplig lösning och att dispensen inte försvårar upprätthållandet av en gynnsam bevarandestatus hos arten i dess naturliga utbredningsområde.

Trots att Trafikverket gjort ett flertal anpassningar och avser genomföra skadelindring kvarstår ändå skada och risk för skada på såväl hasselnokens livsmiljö som på enskilda individer. Länsstyrelsen går därför vidare och bedömer om det finns förutsättningar för att medge dispens enligt 14 § artskyddsförordningen.

Särskilt skäl

Länsstyrelsen bedömer att byggnationen av järnvägsanläggningen Ostlänken är mycket samhällsviktig och att den genom regeringens tillåtlighet och projektets riksintressestatus kan anses utgöra ett tvingande skäl som har ett allt överskuggande allmänintresse.

Annan lämplig lösning

Utifrån det som anförts i ärendet bedömer Länsstyrelsen att Trafikverket gjort tillräckliga utredningar om järnvägsanläggningens lokalisering och olika lösningar för densamma. Länsstyrelsen bedömer att det inte finns någon annan lämplig lösning för att kunna genomföra byggandet av järnvägsanläggningen Ostlänken.

Detta beslut om dispens från artskyddsförordningen har handlagts parallellt med Trafikverkets begäran om att Länsstyrelsen tillstyrker förslag till järnvägsplan för Ostlänken, delen Stavsjö-Loddbý. Länsstyrelsen har den 5 april 2024, i ärende med diarienummer 343-1344-2024, beslutat att tillstyrka att Trafikverket fastställer järnvägsplanen.

Bevarandestatus

Länsstyrelsen instämmer i Trafikverkets bedömning att den långsiktiga kontinuerliga ekologiska funktionen inte påverkas på ett betydande sätt eftersom mängden annan lämplig och tillgänglig livsmiljö bedöms som tillräcklig i landskapet.

Hasselnokens bevarandestatus bedöms både nationellt och regionalt som sårbar (VU). Länsstyrelsen kan dock instämma i att den lokala bevarandestatusen vid Bråvikenförkastningen är bättre än för landet och länet i genomsnitt tack vare att de goda

naturgeografiska förutsättningarna inom stora ytor är bevarade och endast måttligt fragmenterade. Anläggandet av Ostlänken medför dock relativt omfattande ingrepp i området, men dessa har begränsats och minimerats genom noggrann lokalisering och anpassning. De livsmiljöer som ändå påverkas har förhållandevis låg kvalitet för arten och risken för att arten störs, skadas eller dödas i en sådan omfattning att det skulle försvåra för artens långsiktiga överlevnad i området bedöms som mycket liten.

Länsstyrelsen bedömer att ett beviljande av dispens i det här fallet inte försvårar upprätthållandet av en gynnsam bevarandestatus hos artens bestånd i dess naturliga utbredningsområde.

Sammanfattande bedömning

Länsstyrelsen bedömer sammantaget att

- dispens behövs av tvingande skäl som har ett allt överskuggande allmänintresse
- att det inte finns någon annan lämplig lösning,
- att dispensen inte försvårar upprätthållandet av en gynnsam bevarandestatus hos artens bestånd i dess naturliga utbredningsområde.

Mot bakgrund av ovanstående bedömer Länsstyrelsen att dispens från fridlysningsbestämmelserna i 4 a § 1, 2, och 4 första stycket artskyddsförordningen kan medges. Dispensen ska dock förenas med krav på skyddsåtgärder, ekologisk kompensation, uppföljning/kontrollprogram och återrapporering.

Motivering till villkor

Skyddsåtgärder

Enligt Naturvårdsverkets handbok i Ekologisk kompensation (2016:1) är skyddsåtgärder sådant som görs för att bibehålla kontinuerlig ekologisk funktion. Därmed är inte allt som Trafikverket föreslår som skyddsåtgärder verkligen skyddsåtgärder i sin rätta bemärkelse eftersom de inte kommer ske på samma platser där skadan sker och utföras först efter att skadan uppkommer.

Att anlägga tunnel och påfartsramper till E4 är på ett sätt skyddsåtgärder eftersom de bidrar till att bibehålla ekologisk funktionalitet i området på en större skala. Men de är även en del av

lokaliseringen och utformningen av åtgärden för att minimera den totala miljöpåverkan. Eftersom Länsstyrelsen tillstyrker att järnvägsplanen där dessa åtgärder ingår kan gå till fastställelse ser Länsstyrelsen inget behov av att ställa särskilda villkor om det i detta beslut.

Att flytta ormar som riskerar att skadas eller dödas är att betrakta som en skyddsåtgärd. För att ormarna inte ska skadas vid infångande och flytt är det viktigt att detta utförs av personer som har för ändamålet adekvat kunskap och erfarenhet. För att säkerställa att så sker ska dispensen förenas med ett villkor om detta.

Arbetet med Ostlänken kommer ske under lång tid inom ett stort område och med många inblandade entreprenörer. Länsstyrelsen anser att det behöver vara tydligt var livsmiljöer för hasselsnok finns för att minimera risken för skada på dem. Därför ser Länsstyrelsen skäl att förena dispensen med ett villkor om att livsmiljöer som är belägna nära arbetsområden, men inte ska ianspråkta, ska markeras i terrängen.

Kompensationsåtgärder

Ekologisk kompensation är sådant som är fristående från projektet och syftar till att kompensera för eller uppväga specifika negativa effekter på en art. Det vill säga när försämring eller förstörelse av en plats för fortplantning eller vila uppkommer. Utplacering av död ved, uppförande av rösen/övervintringsplatser och röjningar av igenväxta livsmiljöer är i detta fall kompensation eftersom de planeras göras efter att skadan är skedd och inte alltid på den plats där skadan uppstår. För att kompensationsåtgärderna ska fylla sitt syfte krävs att de blir ändamålsenliga och fungerar långsiktigt. Ytor där kompensationsåtgärder genomförs behöver lämplig skötsel och får inte riskera att exploateras. Ytor för kompensationsåtgärder kan därför behöva skyddas och förvaltas genom avtal eller beslut om formellt områdesskydd. Trafikverket äger marken vid Rödmosse och har därmed full rådighet över den. Länsstyrelsen anser därmed att kompensationsåtgärder som genomförs på denna plats ska föras med formellt områdesskydd. Länsstyrelsen finner att naturreservat sannolikt är den mest lämpliga skyddsformen för att i ett sammanhängande område skydda området befintliga, tillskapade och restaurerade naturvärden på sikt. På mark där Trafikverket inte har full rådighet ska skötseln i stället säkras genom avtal med markägaren. Länsstyrelsen ser gärna att naturvårdsavtal eller annat lämpligt områdesskydd ingås för att säkra ett långsiktigt skydd.

För att uppväga förlusten av livsmiljö anser Länsstyrelsen att minst samma areal av kärnområde respektive övrig livsmiljö som påverkas ska återställas eller restaureras för hasselsnok. Trafikverket har uppskattat dessa arealer till 0,6 ha kärnområde och 10,26 ha övrig livsmiljö, men noggrannare inmätning kommer att krävas för att avgöra slutliga arealer. Detta hanteras lämpligen i kontrollprogrammet. För att uppväga förlusterna av viloplats ska minst samma antal övervintringsplatser som förstörs ersättas med nya. Faunadepåer ska anläggas för att ytterligare förbättra förutsättningarna för arten. Exakt antal samt utformning och placering av kompensationsåtgärderna är ännu svårt att ange, varför Länsstyrelsen ser skäl till att förena dispensen med villkor om att detta ska preciseras i kontrollprogrammet, vilket Länsstyrelsen ska godkänna före byggstart.

Uppföljning och återsrapportering

För att kontrollera genomförandet och effekten av kompensationsåtgärderna instämmer Länsstyrelsen i Trafikverkets bedömning att ett kontrollprogram behöver tas fram. Länsstyrelsen ska godkänna det innan byggstart av Ostlänkens delsträcka Stavsjö-Loddbys för att ha möjlighet att kontrollera att villkoren i detta beslut följs.

För att öka kunskapen om förekomst och populationsstorlek för hasselsnok är det viktigt att alla fynd av arten registreras i Artportalen. Länsstyrelsen är i enlighet med Art- och habitatdirektivet skyldig att till EU rapportera in det antal individer som årligen fångats eller dödas med stöd av en artskyddsdispens. För att säkerställa detta behöver dispensen förenas med villkor om återsrapportering.

Tillämpliga bestämmelser

Hasselsnok finns upptagen i bilaga 4 till Art- och habitatdirektivet och är strikt skyddad i hela EU. I svensk lagstiftning omfattas arten av fridlysningsbestämmelserna i 4 a § artskyddsförordningen (2007:845). Artskyddsförordningen är meddelad med stöd av 8 kap. miljöbalken.

Av 4 a § artskyddsförordningen framgår att det är förbjudet att

1. avsiktligt fånga eller döda djur,

2. avsiktligt störa djur, särskilt under djurens parnings-, uppfödning-, övervintrings- och flyttperioder,
3. avsiktligt förstöra eller samla in ägg i naturen, och
4. skada eller förstöra djurens fortplantningsområden eller viloplats.

Dispens från förbuden får enligt 14 § artskyddsförordningen meddelas av Länsstyrelsen i det enskilda fallet och dispens får ges endast om

1. det inte finns någon annan lämplig lösning,
2. dispensen inte försvårar upprätthållandet av en gynnsam bevarandestatus hos artens bestånd i dess naturliga utbredningsområde, och
3. dispensen behövs
 - a) för att skydda vilda djur eller växter eller bevara livsmiljöer för sådana djur eller växter,
 - b) för att undvika allvarlig skada, särskilt på gröda, boskap, skog, fiske, vatten eller annan egendom,
 - c) av hänsyn till allmän hälsa och säkerhet eller av andra tvingande skäl som har ett allt överskuggande allmänintresse,
 - d) för forsknings- eller utbildningsändamål,
 - e) för återinplantering eller återinförel av arten,
 - f) för den uppfödning av en djurart eller den artificiella förökning av en växtart som krävs för återinplantering eller återinförel enligt e, eller
 - g) för att under strängt kontrollerade förhållanden selektivt och i liten omfattning tillåta insamling och förvaring av vissa exemplar i en liten mängd.

Vidare är det enligt 5 § artskyddsförordningen (2007:845) förbjudet att avsiktligt fånga djuret och att använda medel eller metoder som inte är selektiva och som lokalt kan medföra att populationen av arten försvinner eller utsätts för allvarlig störning.

Av 16 kap. 2 § miljöbalken framgår att tillstånd, godkännande eller dispens enligt balken eller enligt föreskrifter som har meddelats med stöd av balken, får ges för begränsad tid och får förenas med villkor.

Av 16 kap. 9 § miljöbalken första stycket framgår att tillstånd eller dispens och upphävande av tillstånd eller dispens får förenas med skyldighet att utföra eller bekosta

1. särskild undersökning av berört område,
2. särskilda åtgärder för att bevara berört område, och
3. särskilda åtgärder för att kompensera det intrång i allmänna intressen som verksamheten medför.

Beslutet kan överklagas

Se bilaga 1.

De som medverkat i beslutet

Beslutet har fattats av naturvårdshandläggare Adam Bergner med naturvårdshandläggare Ulrika Larsson som föredragande. I den slutliga handläggningen har också länsjurist Anna Isaksson och samhällsbyggnadsdirektör Jan Persson medverkat.

Denna handling har godkänts digitalt och saknar därför namnunderskrifter.

Bilagor:

- 1) Hur man överklagar
- 2) Kartor från ansökan

Kopia till:

Naturvårdsverket – registrator@naturvardsverket.se

Norrköpings kommun – Ostlänksamordnare och kommunekolog
josef.erixon@norrkoping.se, maria.agvald.jagborn@norrkoping.se

Så här hanterar Länsstyrelsen personuppgifter

Information finns på

www.lansstyrelsen.se/ostergotland/personuppgifter.

Bilaga 1

Beslutet kan överklagas

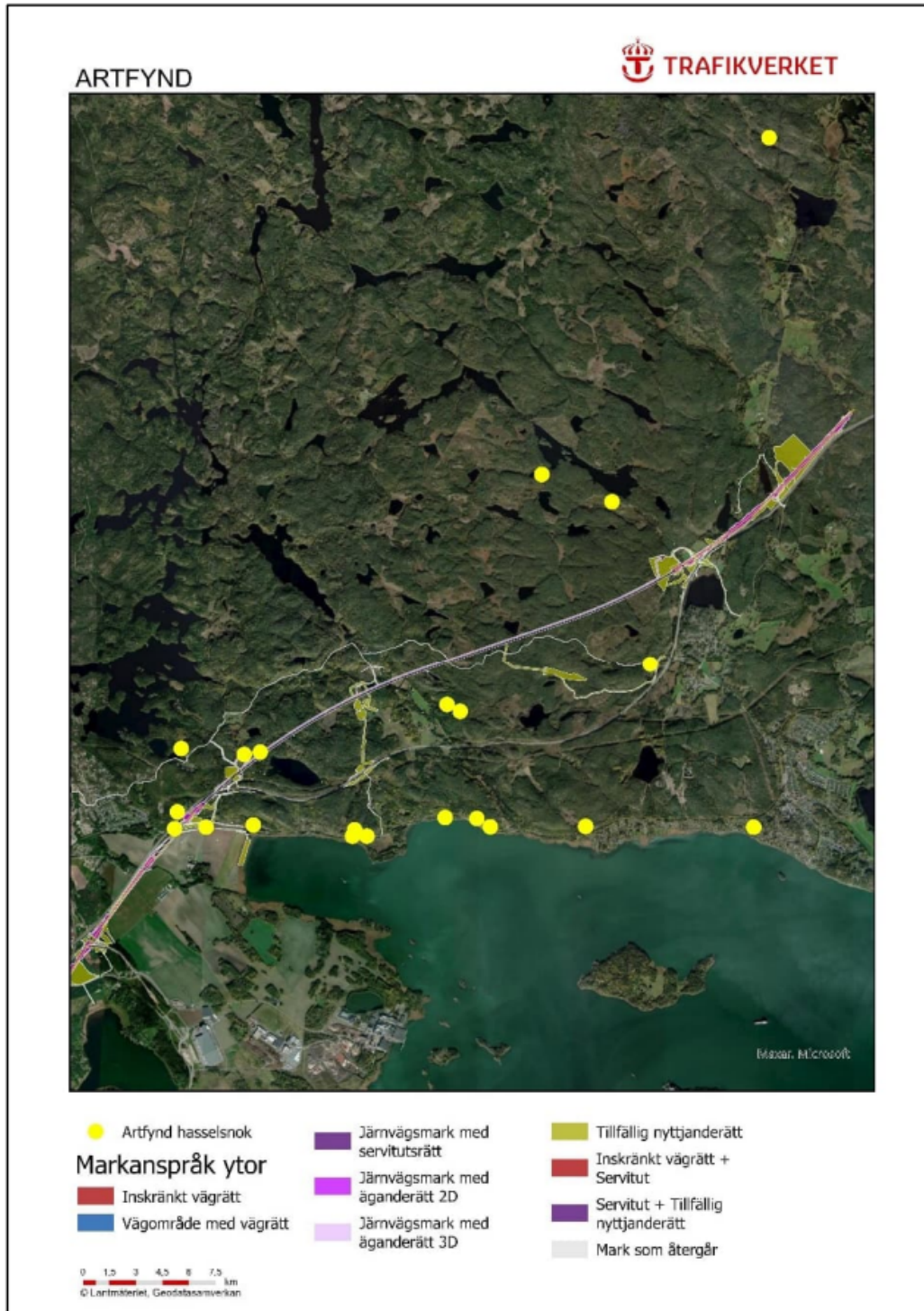
Länsstyrelsens beslut kan överklagas hos Mark- och miljödomstolen vid Växjö tingsrätt. Överklagandet ska dock skickas till Länsstyrelsen. Överklagandet skickas med vanlig post till Länsstyrelsen Östergötland, 581 86 Linköping eller med e-post till ostergotland@lansstyrelsen.se.

Överklagandet ska ha kommit in till Länsstyrelsen inom tre veckor från den dag ni fick del av beslutet. För offentlig part räknas dock treveckorsfristen från den dag då beslutet meddelades. Om överklagandet har kommit in i rätt tid överlämnar Länsstyrelsen överklagandet och handlingarna i ärendet till Mark- och miljödomstolen.

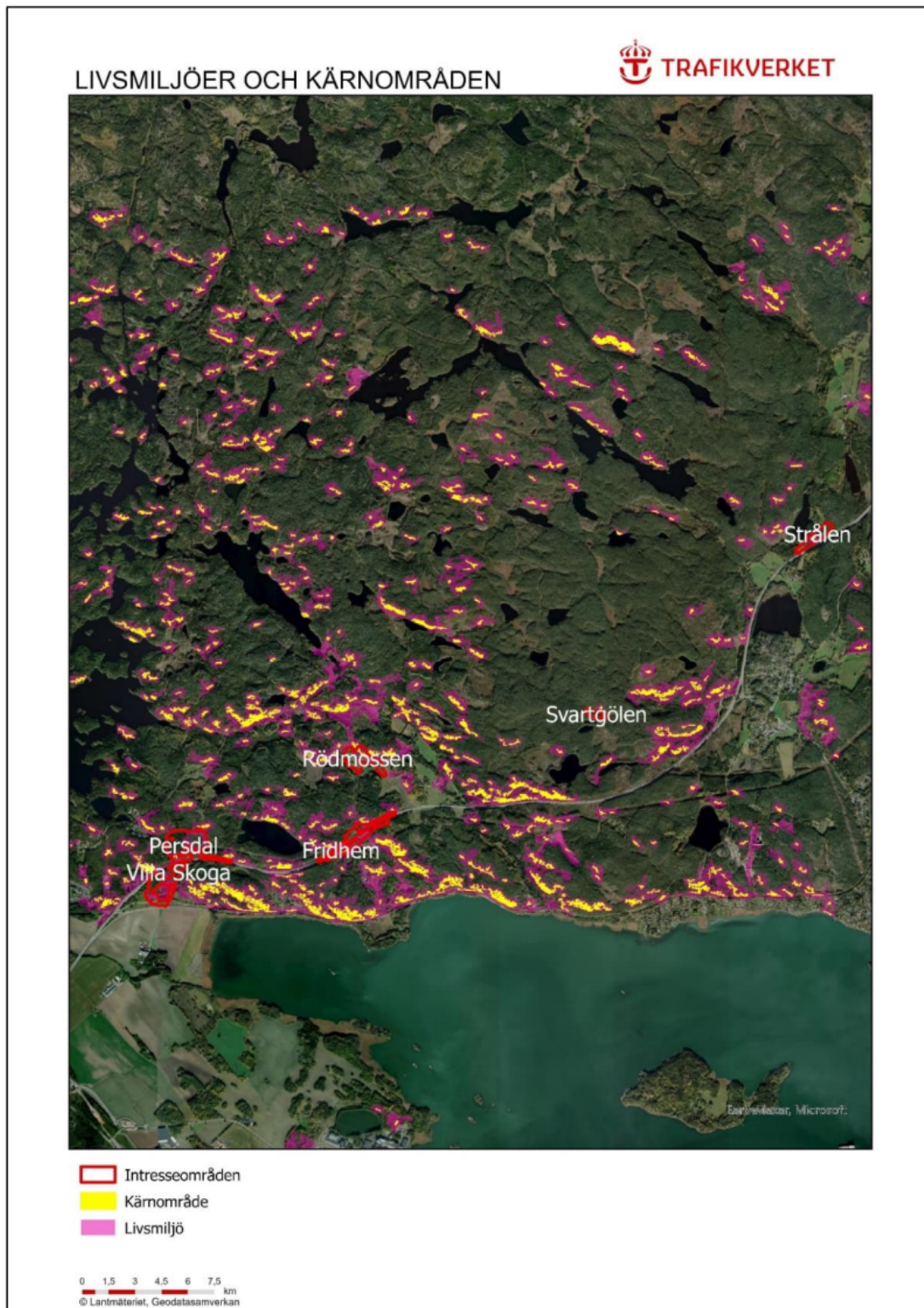
I överklagandet ska ni ange vilket beslut som överklagas och hur ni vill att beslutet ska ändras. Ange även namn, adress, telefonnummer och eventuell e-postadress.

Om ni behöver fler upplysningar kan ni vända er till Länsstyrelsen. Uppge ärendets diarienummer 14435-2023 och fråga efter den som varit föredragande i beslutet.

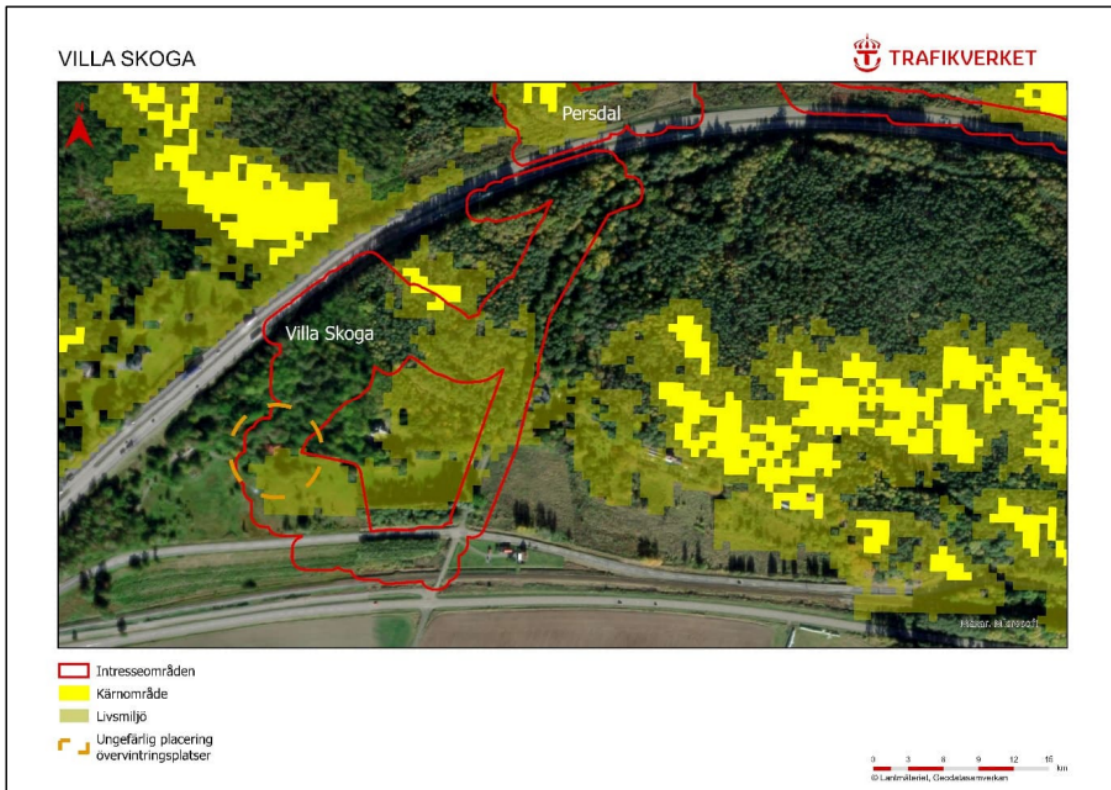
Kartor från ansökan



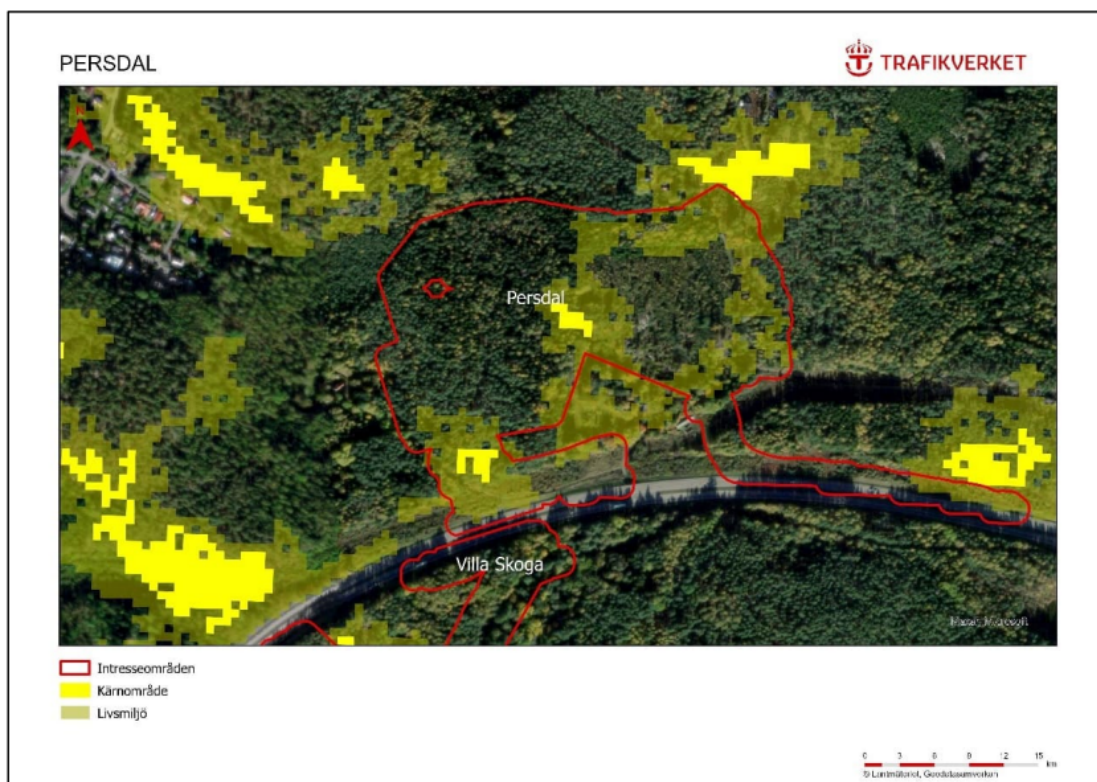
Figur 1. Artfynd hämtade ur artportalen i mars 2024.



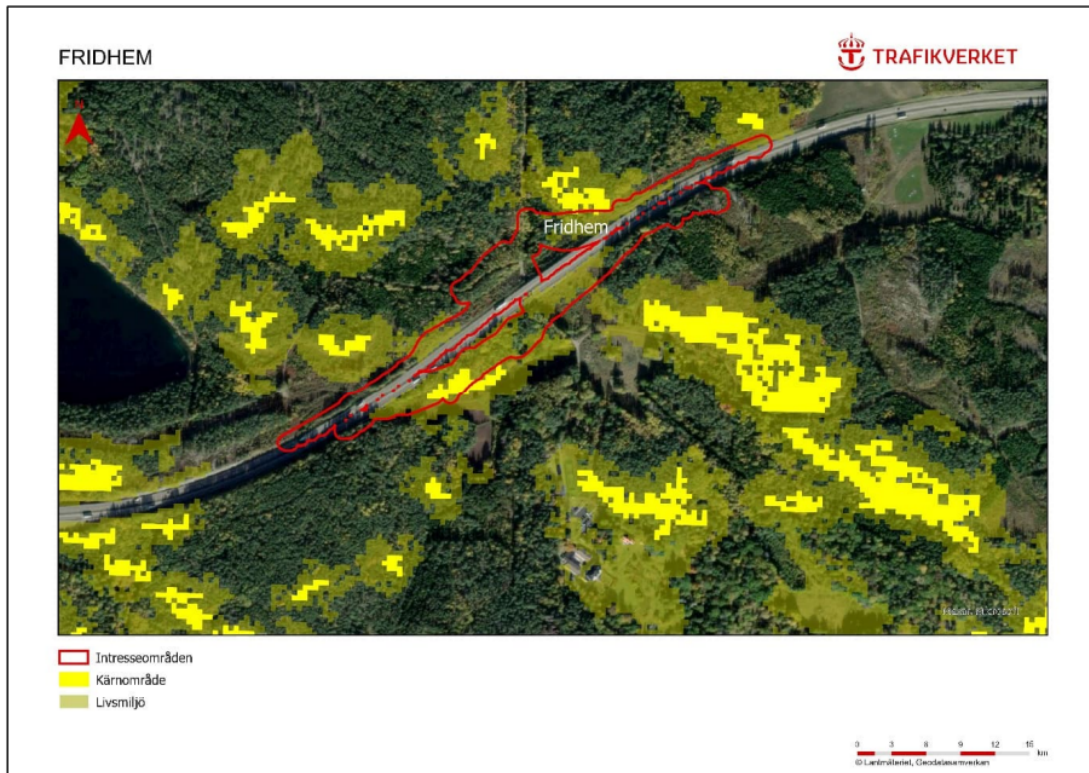
Figur 2. Förekomst av livsmiljöer och kärnområden i landskapet kring Ostlänken.



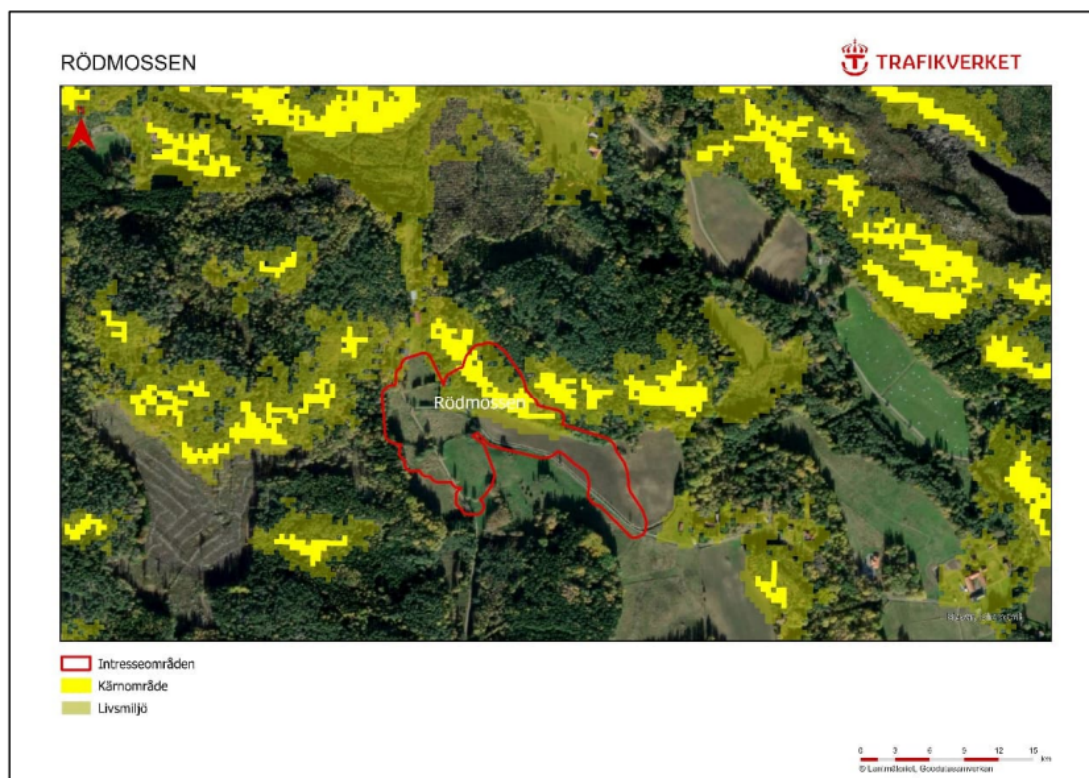
Figur 3. Förekomst av kärnområden och livsmiljöer inom och i anslutning till Villa Skoga.



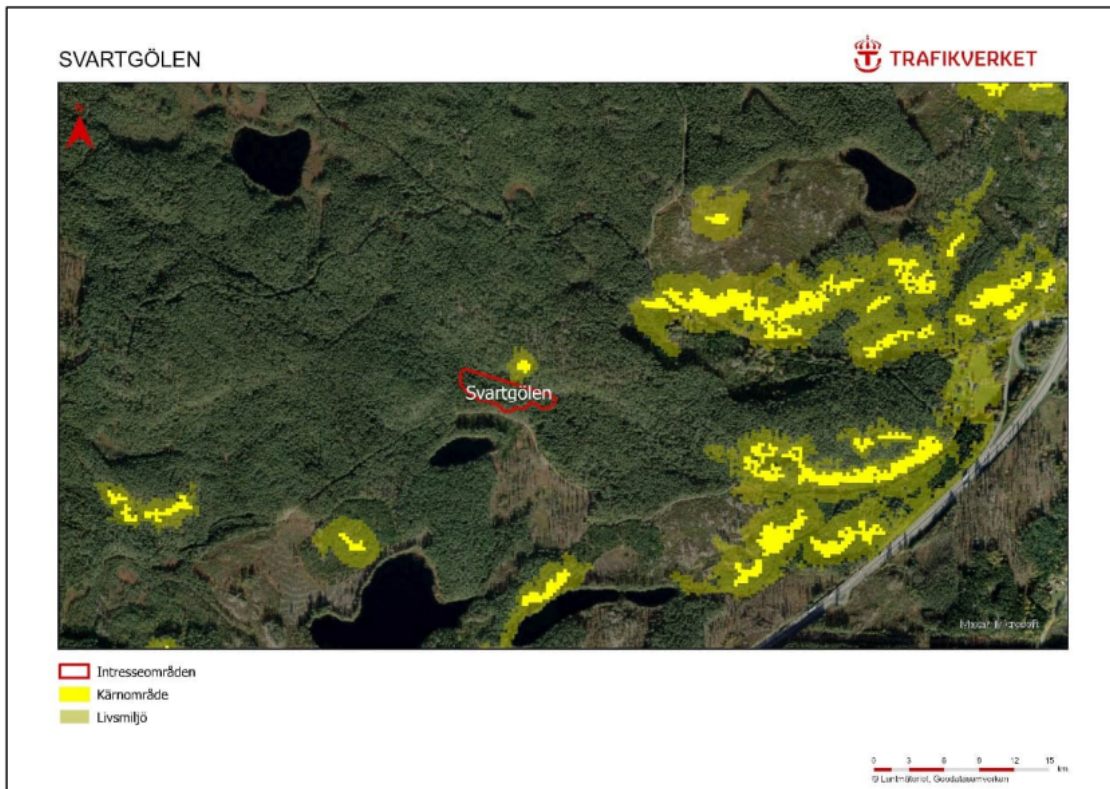
Figur 4. Förekomst av kärnområden och livsmiljöer inom och i anslutning till Persdal.



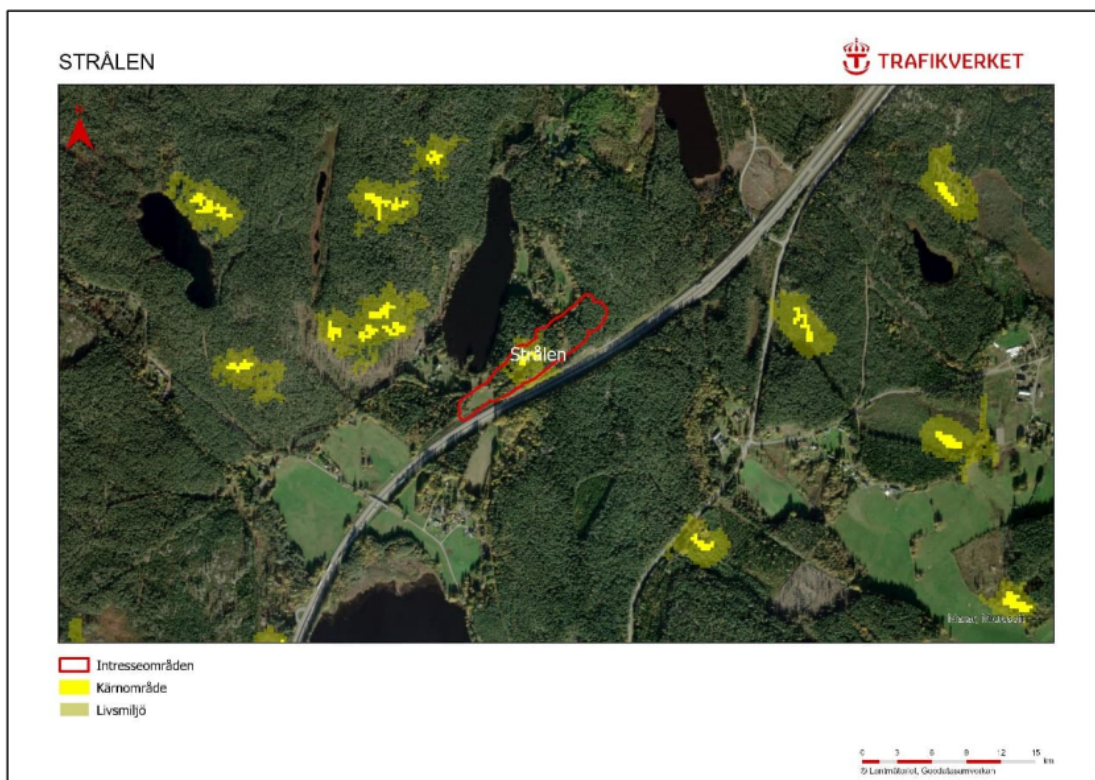
Figur 5. Förekomst av kärnområden och livsmiljöer inom och i anslutning till Fridhem.



Figur 6. Förekomst av kärnområden och livsmiljöer inom och i anslutning till Rödmosen.



Figur 7. Förekomst av kärnområden och livsmiljöer inom och i anslutning till Svartgölen.



Figur 8. Förekomst av kärnområden och livsmiljöer inom och i anslutning till Strålen.