



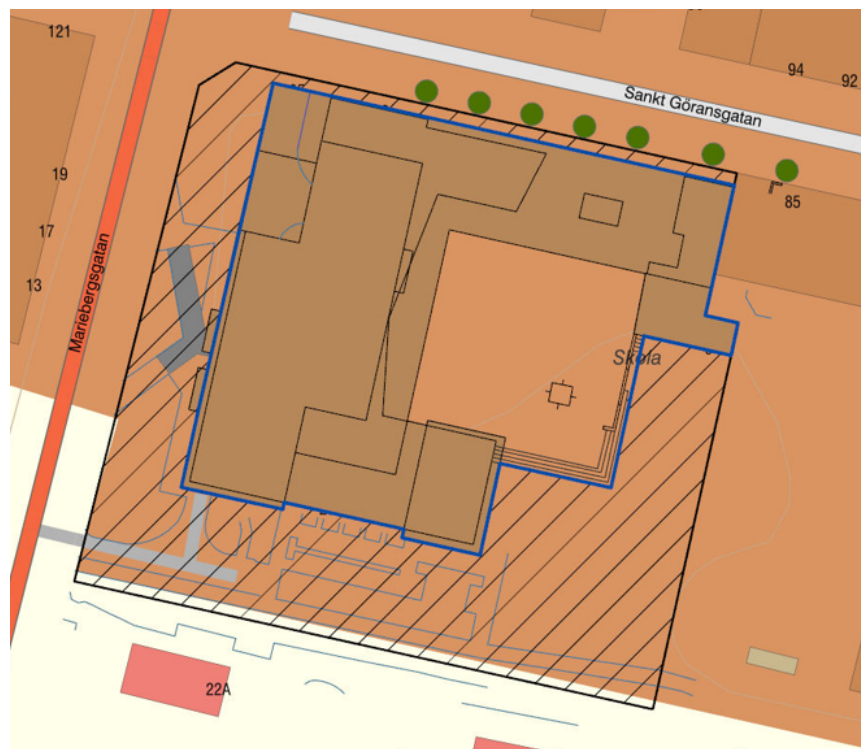
AB Svenska Bostäder  
Stockholms kommun,  
Exploateringskontoret

Elektronisk delgivning

## Byggnadsminnesförklaring av f.d. S:t Görans gymnasium/Nya yrkesskolan på fastigheten Vallgossen 14, Stockholms kommun

### Beslut

Länsstyrelsen i Stockholms län förklarar med stöd av 3 kap. 1 § kulturmiljölagen (1988:950), KML, före detta S:t Görans gymnasium/ Nya yrkesskolan och skolgården inom fastigheten Vallgossen 14 för byggnadsminne och fastställer nedan angivna skyddsbestämmelser samt skyddsområde.



Karta över byggnadsminnet med tillhörande skyddsområde. Byggnadsminnet är avgränsat med blå linje och skyddsområdet med svart skraffering.

### *Skyddsbestämmelser*

För före detta S:t Görans gymnasium/Nya yrkesskolan med skolgård gäller följande skyddsbestämmelser.

1. Byggnadsminnet – det område som på ovanstående karta avgränsats med blå linje – ska vårdas och underhållas så att de kulturhistoriska värdena inte minskar. Vård och underhåll ska utföras med sådana material och metoder som är anpassade till byggnadsminnets egenart.
2. Byggnadsminnet får inte ytterligare bebyggas med byggnader eller fasta anordningar som exempelvis bänkar, papperskorgar och belysningsarmaturer.
3. Skolgårdens stenbeläggning, f.d. fontän, murar, trappor, gradänger och glasmontrar får inte tas bort eller ändras.
4. Byggnaden får inte rivras, byggas till eller på annat sätt ändras exteriört. Skärmtaket mot Mariebergsgatan omfattas inte av bestämmelsen.
5. Invändiga pelare, väggpartier, trappor, balustrader eller andra byggnadsdelar i omålad betong med synlig brädform får inte rivras, göras ingrepp i, målas eller på annat sätt ändras. Omålad betong i bostadslägenheter omfattas dock inte av bestämmelsen.

För de delar av interiören som markerats med röd skraffering i bilaga 1 gäller även punkt 6-10.

6. Befintlig planlösning och rumsvolym får inte ändras.
7. Byggnadens stomme samt ej bärande väggar får inte rivras, byggas om eller göras ingrepp i. Enstaka håltagningar upp till 30 mm i diameter får dock utföras med undantag för de delar som omfattas av ytskiktsskydd enligt punkt 5 och 9.
8. Dekorativ utsmyckning och ursprunglig eller rekonstruerad fast inredning får inte tas bort, flyttas, göras ingrepp i, målas eller på annat sätt ändras. Med fast inredning och dekorativ utsmyckning avses exempelvis golvbeläggning, konstverk, träpartier, dörrar, hissfronter, vägg- eller golvfasta skåp, radiatorer, ribbstolar, innertak och armaturer.
9. Förutom omålad betong får inte heller andra obehandlade ytskikt som exempelvis tegel och tapeter av växtfibrer rivras, täckas över, göras ingrepp i, målas eller på annat sätt ändras.

10. Målade väggar får inte byta kulör eller målas med annan färgtyp än befintlig.

### *Skyddsområde*

1. Det område som på ovanstående karta avgränsats med svart skraffering ska hållas i sådant skick att byggnadsminnets utseende och karaktär inte förvanskas. Det innebär att byggnaden fortsatt ska kunna upplevas som ett friliggande "hus-i-park" och att tillskott till utformning och färgsättning ska anpassas till och underordna sig den befintliga byggnaden.

## Beskrivning av ärendet

Kungliga Akademien för De Fria Konsterna yrkade år 1992 att Nya Yrkesskolan, S:t Görans gymnasium, skulle förklaras som byggnadsminne. Länsstyrelsen avslog yrkandet den 15 juni 2000 bland annat på grund av att resurser saknades att utreda frågan samt att byggnaden inte bedömdes vara utsatt för något akut hot. Länsstyrelsen förordnade samtidigt om anmälningsplikt enligt 3 kap. 6 § KML, då Länsstyrelsen ändå bedömde att S:t Görans gymnasium hade ett så högt kulturhistoriskt värde att den kunde komma ifråga som byggnadsminne. Anmälningsplikten omfattade åtgärder såväl avseende byggnadens exteriör som interiör.

År 2010 yrkade Hyresgästföreningen Kungsholmen att S:t Görans gymnasium skulle kulturminnesmärkas. Under 2010-2011 hade Länsstyrelsen ett flertal möten med tomträttsinnehavaren Skolfastigheter i Stockholm AB, SISAB, som förklarade sig positiv till en byggnadsminnesförklaring. Någon byggnadsminnesförklaring kom dock inte till stånd i och med att byggnaden såldes till AB Svenska Bostäder 2011. Mellan åren 2011-2019, då detaljplane- och ombyggnadsarbeten pågick, hade Länsstyrelsen ett par möten med Svenska Bostäder samt beviljade bidrag till renovering av de två representationslägenheterna i byggnaden med 360 000 kr, se dnr 434-699-2018. Arbetet med en byggnadsminnesförklaring återupptogs 2022, varefter Länsstyrelsen gjort platsbesök och haft möten med representanter för dels Svenska Bostäder, dels Stockholms kommun.

Länsstyrelsen remitterade förslag till skyddsbestämmelser den 30 maj 2023 till Svenska Bostäder och Stockholms kommun. Svenska Bostäder meddelade den 29 augusti 2023 att man ställer sig positiv till en byggnadsminnesförklaring, samt att bolaget önskar stöd i att ta fram en skötselplan. Stockholms kommun svarade den 19 juni

2023 att kommunen inte har någon erinran mot förslaget. Länsstyrelsen har därefter den 8 september 2023 förelagt parterna att inom viss tid inkomma med eventuella ersättningsanspråk vid en byggnadsminnesförklaring.

Svenska Bostäder meddelade den 19 september 2023 att man inte kommer komma med några ersättningsanspråk. Stockholms kommun har inte inkommit med något svar.

Länsstyrelsen har därefter initierat arbetet med att låta ta fram en vård- och underhållsplan för byggnadsminnet under 2024.

## Kulturhistorisk värdebeskrivning

### Motivering

Före detta S:t Görans gymnasium, ursprungligen kallad Nya yrkesskolan, uppfördes 1956-1960 för Centralskolan för husligt arbete och Centralskolan för yrkessömnad. Byggnaden ritades av arkitekterna Léonie och Charles-Eduard Geisendorf och utgör ett av landets främsta exempel på modernistisk betongarkitektur. Genom sin höga höjd med elva våningar och sitt starka arkitektoniska uttryck är S:t Görans gymnasium en av efterkrigstidens mest karaktäristiska byggnader i Stockholm. Som en god representant för senmodernismen har den potential att berätta om tidens planerings- och arkitekturideal. Byggnaden har sedan den invigdes hyllats för sin arkitektur, men har även röstats fram som en av Stockholms fulaste byggnader.

Léonie Geisendorf var en av tidens mest inflytelserika kvinnliga arkitekter i Sverige i en i övrigt mansdominerad kår. Utöver S:t Görans gymnasium finns endast ett fåtal genomförda projekt av paret Geisendorf, vilket gör att byggnaden saknar motsvarighet i landet.

Den synliga konstruktion i de icke bärande fasaderna, användandet av betong både som uttryck och skulpturalt material, den fria planen, den på pelare upplyfta bottenvåningen, de horisontella fönsterbanden i byggnadens lågdel, den högst upp i byggnaden placerade gymnastiksalen med gemensamma vistelseytor på takterrassen och de koniska medvetet gestaltade ventilationshuvorna uppvisar ett starkt släktskap med arkitekturen hos den internationella modernismens förgrundsgestalt Le Corbusier, för vilken Léonie Geisendorf också arbetat. Byggnaden beskrevs efter uppförandet som en främmande fågel i svensk arkitektur genom sin



konsekvent och kompromisslöst genomförda utformning och har tjänat som förebild och studieobjekt både för sin arkitektur och sin inredning.

Interiört intar den stora entréhallen, som präglas av tre våningar höga slanka betongpelare och Léonie Geisendorfs skickliga materialbehandling, en särställning och bildar en interiör med höga arkitektoniska värden.

Varken byggnadens yttre, den magnifika entréhallen värdig ett stadshus eller ett konserthus, eller utomhusmiljön med en torglikande platsbildning inne i kvarteret är läsbar som en skola. Trots arkitekturens övergripande generella karaktär och att planlösningen är starkt förändrad efter ombyggnaden från skola till studentbostäder, finns det delar av interiören bevarade som förmedlar kunskap om kvinnors utbildning, roll i hemmet och förväntade yrkesliv vid mitten av 1900-talet. Detta är främst avläsbart i det kvarvarande hemvårdsrummet och hemköket med elevmatsal, som nu benämns "museilägenheterna". Två av butikerna och en restaurang där skolans produktion av varor och tjänster såldes är också i huvudsak bevarade, liksom skolans musikrum, gymnastiksal och elevhallarna.

Efterkrigstidens byggande är underrepresenterat i länets byggnadsminnesbestånd, varför en byggnadsminnesförklaring av f.d. S:t Görans gymnasium / Nya yrkesskolan bidrar till en ökad mångfald av berättelser och en mer representativ bild av vår historia.

## Historik och beskrivning av byggnadsminnet

### Yrkesskolorna

Det husliga området blev redan under tidigt 1900-tal en del av Stockholms kommuns yrkesskolväsen. Ändamålet med kurserna var att "bibringa flickor, som utgått från Stockholms folkskolor, sådana kunskaper och färdigheter, som främja deras utbildning till dugliga husmödrar och medborgare."

Den husliga utbildningen var länge splittrad på olika lokaler och det var först i och med byggandet av Nya yrkesskolan, senare kallad S:t Görans gymnasium, som merparten av utbildningarna kunde samlas under ett tak. Planeringen av den nya skolbyggnaden för centralskolorna för husligt arbete och yrkessömnad påbörjades 1955 tillsammans med skolornas bägge rektorer Anna Kjederqvist och Inez Göransson med ambitionen att det skulle bli en av Europas största och modernaste skolor för utbildning i de så kallade kvinnliga yrkena.

De högt ställda ambitionerna gjorde att skolan redan på projekteringsstadiet blev internationellt uppmärksam. Ursprungligen var också tanken att skolan skulle vara betydligt större och uppta hela kvarteret, men detta genomfördes aldrig.

Bland de husliga utbildningarna som bedrevs i byggnaden kan nämnas husmodersskola, hushållsteknisk yrkeskurs, kurser för internatföreståndare, flygvärdinnor, skolmåltidspersonal, bagare, sjukvårdsbiträden och ålderdomshemföreståndare. Inom sömnadsområdet fanns utbildning för herrskräddare, klännings- och konfektionssömmerskor, modister, körnärer, pälssömmerskor samt kurser i sömnad och vävning. Förutom heltidsutbildning fanns en omfattande deltidsutbildning för vuxna och omfattade främst hushållsgöromål, matlagning och husbehovssömnad.

Under 1970- och 1980-talen var intresset för den husliga utbildningen i landet starkt vikande och elevantalet minskade. Skolan blev 1971 gymnasieskola med praktisk profil och fick då namnet S:t Görans gymnasium.

## Byggnaden

Nya yrkesskolan ritades av arkitektparet Léonie och Charles- Eduard Geisendorf och invigdes 1960. De var båda utbildade i Zürich och sökte sig i likhet med flera andra arkitekter från Centraleuropa, Danmark och England, till Sverige strax före andra världskriget från ett oroligt Europa. Léonie Geisendorf hade dessförinnan arbetat på Le Corbusiers arkitektkontor i Paris. Från 1957 vilade ansvaret för arkitektkontoret i Stockholm på Léonie, efter att Charles-Edouard öppnat en filial i Zürich.

Arkitekternas uppdrag var att få in både Centralskolan för husligt arbete och Centralskolan för yrkessömnad på den begränsade tomten. Genom att koncentrera de två skolorna i ett elva våningar högt höghus med en lägre byggnadskropp upphöjd på pelare, kunde friytor skapas i form av ett stort stensatt skolgårdstorg och en omgivande park. För att få luft och rymd kring den stora byggnadsvolymen placerades skolan indragen från omgivande kvartersbebyggelse med en trädplanterad förgårdsmark mot Mariebergsgatan. Skolans huvudentré var inte belägen mot gatan utan inne på gården och nåddes genom att den låga, ljusputsade och på pelare upphöjda byggnadskroppen mot S:t Göransgatan, allt enligt tidens rådande arkitekturideal. Trädgårdsarkitekten Walter Bauer ritade gårdsförslaget som till stor del följde arkitekternas idéer.

Höghusdelens fasader är uppförda med icke bärande och konstfullt utformade prefabricerade fasadelement i armerad betong med synlig sjösten i ballasten. De våningshöga fasadelementen med en bredd av 2,4 m eller 3,6 m monterades ihop på platsen med fönstersnickerier, mörkgröna bröstningsutfackningar i härdat emaljerat glas och överljusfönster i räfflat glas. Tillsammans bildar de ett karaktäristiskt grafiskt mönster och ett skuggspel mellan betongramarna och de indragna utfackningarna. Utanpåliggande balkongpartier som sträcker sig över flera våningsplan finns som accenter på byggnadens långsidor och markerar gemensamma samlingsrum i byggnaden. Byggnadens bärande stomme består av platsgjuten betong med stora spännvidder för att möjliggöra ett differentierat rumsprogram med varierade rumsstorlekar.

Karaktäristiskt för byggnaden är en stor precision i detaljutformning och materialbehandling, där byggnadsmaterialen huvudsakligen är obehandlade. I interiören märks detta framför allt i den magnifika entréhallen där Léonie Geisendorfs skickliga materialbehandling återfinns i alla detaljer från det mönstrade golvet i smågatsten, skiffer och terrazzo till den råa betongen i de tre våningar höga bärande pelarna och galleriernas räcken, varma träpartier i oregon pine och väggar klädda med lilamålad linneväv. Även innertaket av träullit har ett noga uträknat mönster. Rummet präglas av både flödande ljus och mörker, där våningshöga glaspartier som går ända ner till mark ger både ljus och skapar en diffus gräns mellan inne och ute. Den upplösta gränsen mellan ute och inne förstärks av det snedställda entrépartiet och av att skolgårdens mönsterlagda gatstenar fortsätter in i entréhallen. Betongen som ett bärande estetiskt material i byggnaden gjorde att arkitekten ställde stora fordringar på formsättning och gjutning, där noga valt formvirke spikades enligt särskilda mönsterritningar.

I anslutning till den stora entréhallen förlades gemensamma utrymmen som servering, musikal, hissar och trapphus och en restaurang öppen för allmänheten. Lokalerna i gatuplan mot Sankt Göransgatan inrymde bland annat bröd- och matbutik samt hatt- och klädbutik. Hushållsskolan, som behövde flest sanitets- och ventilationsanordningar, förlades i den nedre delen av byggnaden medan sömnadsskolan fick de övre våningsplanen med bäst dagsljusförhållanden. Översta planet upptogs av bland annat en gemensam gymnastiksal och en takterrass för utegymnastik. Byggnaden planerades också redan från början för att innehålla ett daghem och en "barnparkering", där mödrar kunde lämna sina barn medan de gick på kurs.

Den fasta inredningen i skolan ritades av Léonie Geisendorf och för den fristående inredningen ansvarade inredningsarkitekt Thea Leonard. En grundtanke vid inredningen var att ge eleverna kännedom om olika material och deras skötsel, varför särskilt hemvårdslägenheterna fick en stor variation i golvmaterial, väggbeklådnader, möbeltyper, textilier etc.

När skolbyggnaden invigdes 1960 ägnade både fackpress och dagspress stort utrymme åt de nya yrkesskolorna och man var generös med beröm både till byggnaden, interiörerna och inredningen.

Skolan lades ner år 2008 och stod huvudsakligen tom fram till november 2011 då SISAB sålde byggnaden till Svenska Bostäder. Efter detaljplanearbete genomfördes 2015–2019 en omfattande renovering av byggnaden och ombyggnad till studentbostäder. Byggnaden fick också en tillbyggnad med studentbostäder på den plats där arkitekterna ursprungligen planerat för en samlingshall. Mot Mariebergsgatan tillkom en ny entré med skärmtak i betong. Drygt 300 skador på fasadelementen lagades på grund av karbonatisering och korroderade armeringsstål. Under arbetet konstaterades också att den kiselhaltiga sjöstenen i ballasten sannolikt kommer innebära att nya skador kommer uppstå framöver.

Den ursprungliga planlösningen med undervisningskök, hemvårdsrum, skolkök och undervisningssalar är i och med den genomgripande ombyggnaden borta, förutom två "museilägenheter" som ursprungligen användes som hemvårdsrum respektive hemkök och elevmatsal. Till de delar av interiören som fortfarande är avläsbara till sin ursprungliga funktion hör också skolans före detta restaurang, musikhall, gymnastiksal och butikslokalerna. Även elevhallarna som finns från plan 6 och uppåt i byggnaden, där eleverna kunde få frisk luft på balkongerna under kortrasterna, är i huvudsak bevarade.

Av den ursprungliga lösa inredningen återstår bara ett fåtal objekt, bland annat ett antal montrar i entréhallen och vissa möbler som nu står i museilägenheterna, källaren och i förskolans lokaler. Det är viktigt att inredningen bevaras i byggnaden, då den bidrar till anläggningens kulturhistoriska värde. Lösa inventarier kan dock inte omfattas av lagskyddet för byggnadsminnen.

## Bestämmelser som beslutet grundas på

En byggnad som har ett synnerligen högt kulturhistoriskt värde eller som ingår i ett bebyggelseområde med ett synnerligen högt

kulturhistoriskt värde får enligt 3 kap. 1 § KML förklaras för byggnadsminne av länsstyrelsen. Bestämmelserna om byggnadsminnen enligt detta kapitel får också tillämpas på parker, trädgårdar eller andra anläggningar.

När en byggnad förklaras för byggnadsminne, ska länsstyrelsen enligt 3 kap. 2 § KML, genom skyddsbestämmelser ange på vilket sätt byggnaden ska vårdas och underhållas samt i vilka avseenden den inte får ändras.

## Information

Om det finns särskilda skäl får länsstyrelsen enligt 3 kap. 14 § KML lämna tillstånd till att ett byggnadsminne ändras i strid med skyddsbestämmelserna. Länsstyrelsen får ställa de villkor för tillståndet som är skäliga med hänsyn till de förhållanden som föranleder ändringen. Villkoren får avse hur ändringen ska genomföras samt den dokumentation som behövs.

Detta beslut skickas till Lantmäteriet för registrering i fastighetsregistret.

## Ni kan överklaga beslutet

Beslut om byggnadsminnesförklaring kan överklagas till Förvaltningsrätten i Stockholm, se bilaga 2.

## Beslutande

Beslutet har fattats av länsöverdirektören Åsa Ryding med antikvarien Marina Arnshav som föredragande. I den slutliga handläggningen har även chefen för avdelningen för samhällsbyggnad Helena Remnerud samt chefen för avdelningen för rättsliga frågor Helene Munkner deltagit.

Denna handling har godkänts digitalt och saknar därför namnunderskrift.

## Kopia till

Riksantikvarieämbetet  
Stockholms stadsmuseum  
Stadsbyggnadsnämnden i Stockholm  
De som väckt frågan

## Bilagor

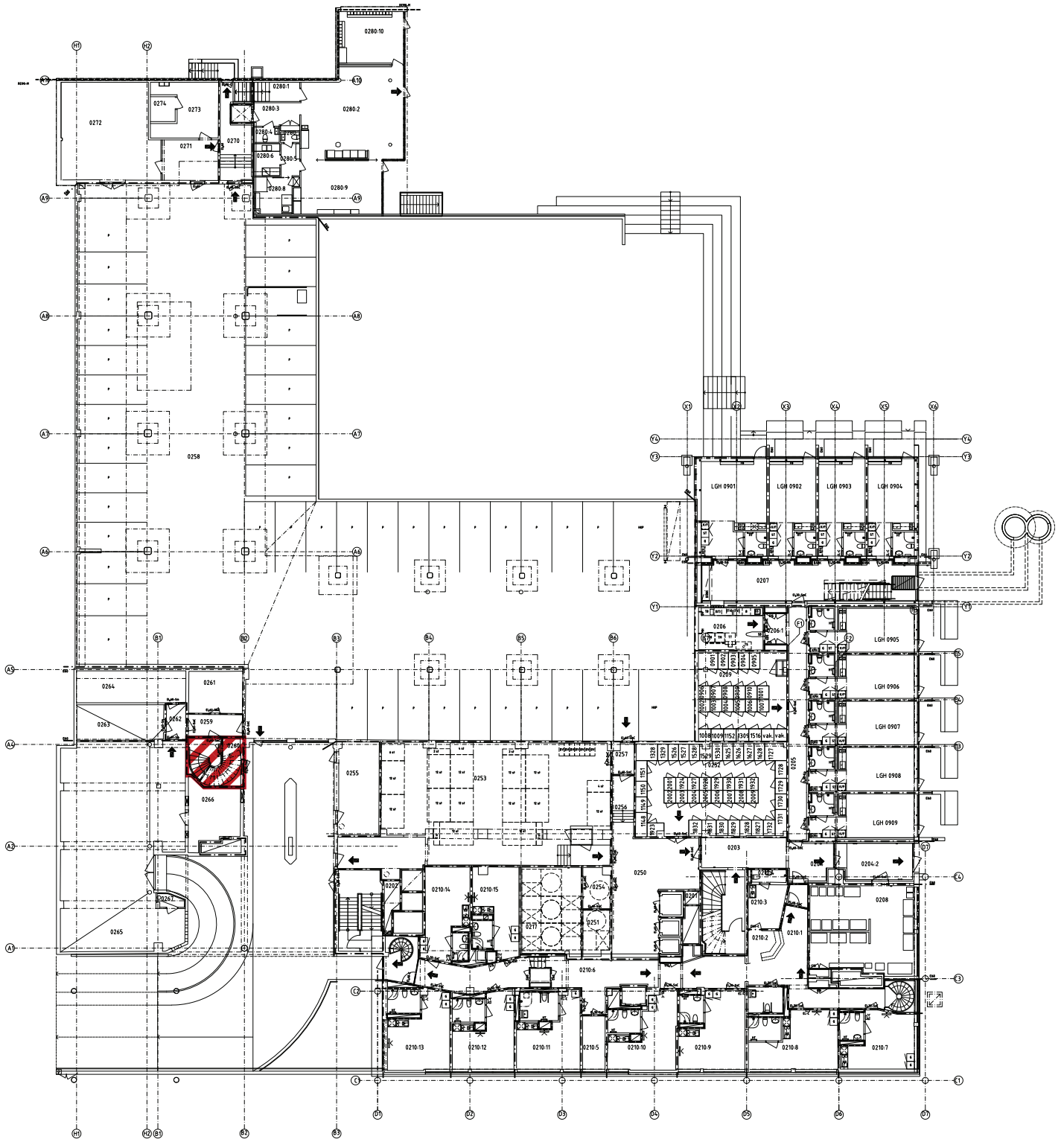
1. Skyddade interiörer enligt punkt 6-10
2. Överklagandehänvisning förvaltningsrätten



Länsstyrelsen  
Stockholm



Skyddade interiörer enligt punkt 6-10  
våningsplan 2

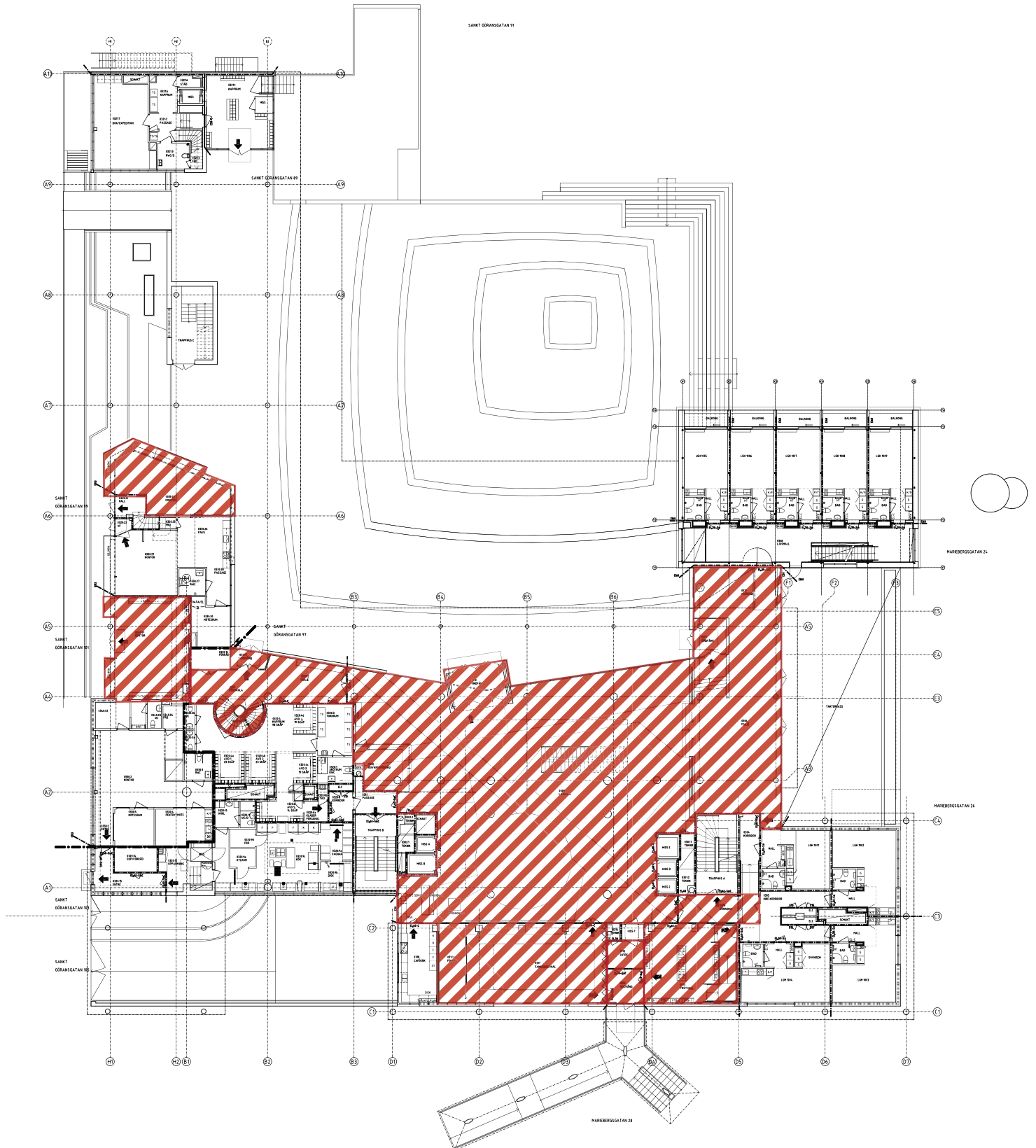




Länsstyrelsen  
Stockholm



Skyddade interiörer enligt punkt 6-10  
våningsplan 3



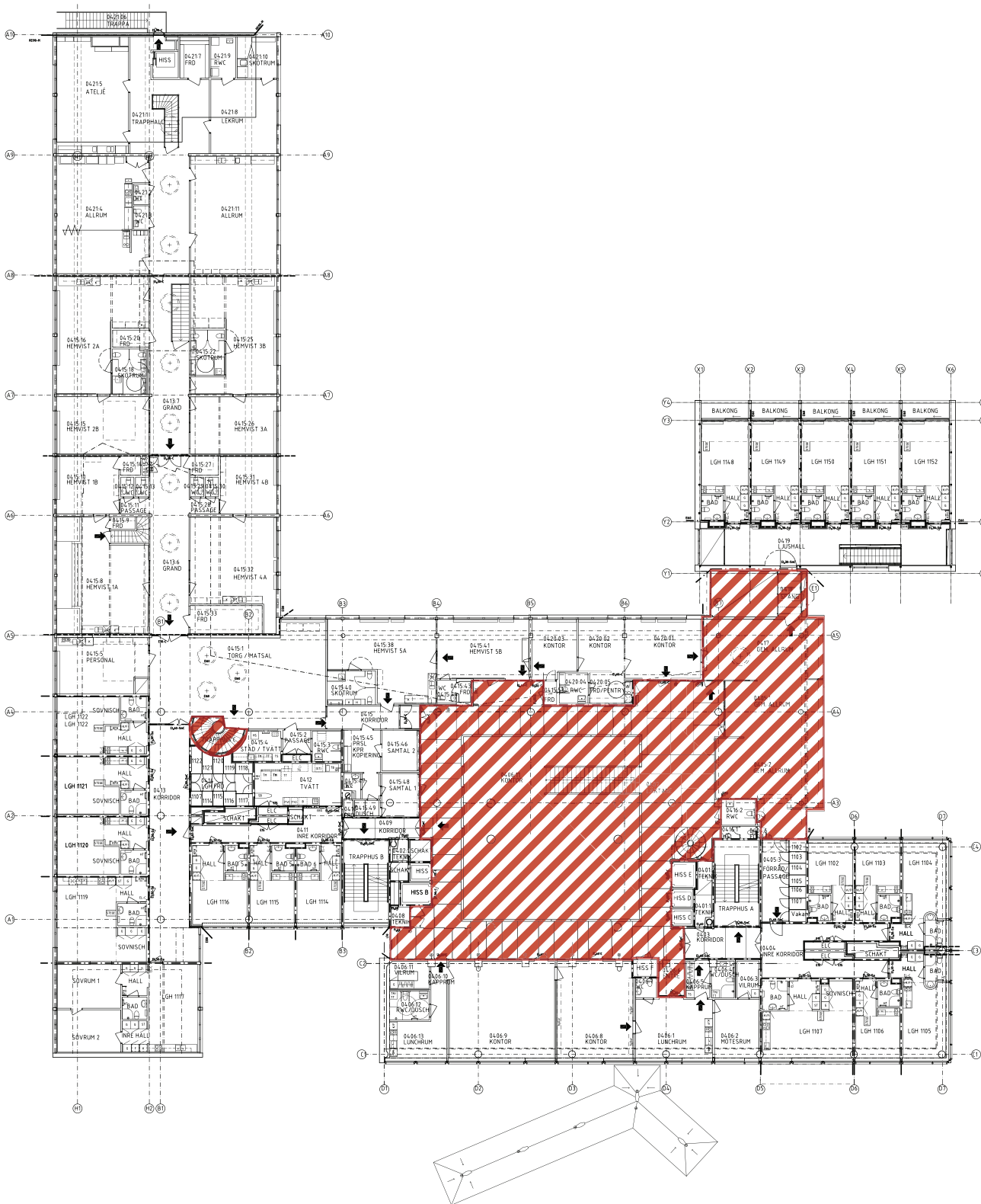




Länsstyrelsen  
Stockholm



Skyddade interiörer enligt punkt 6-10  
våningsplan 4

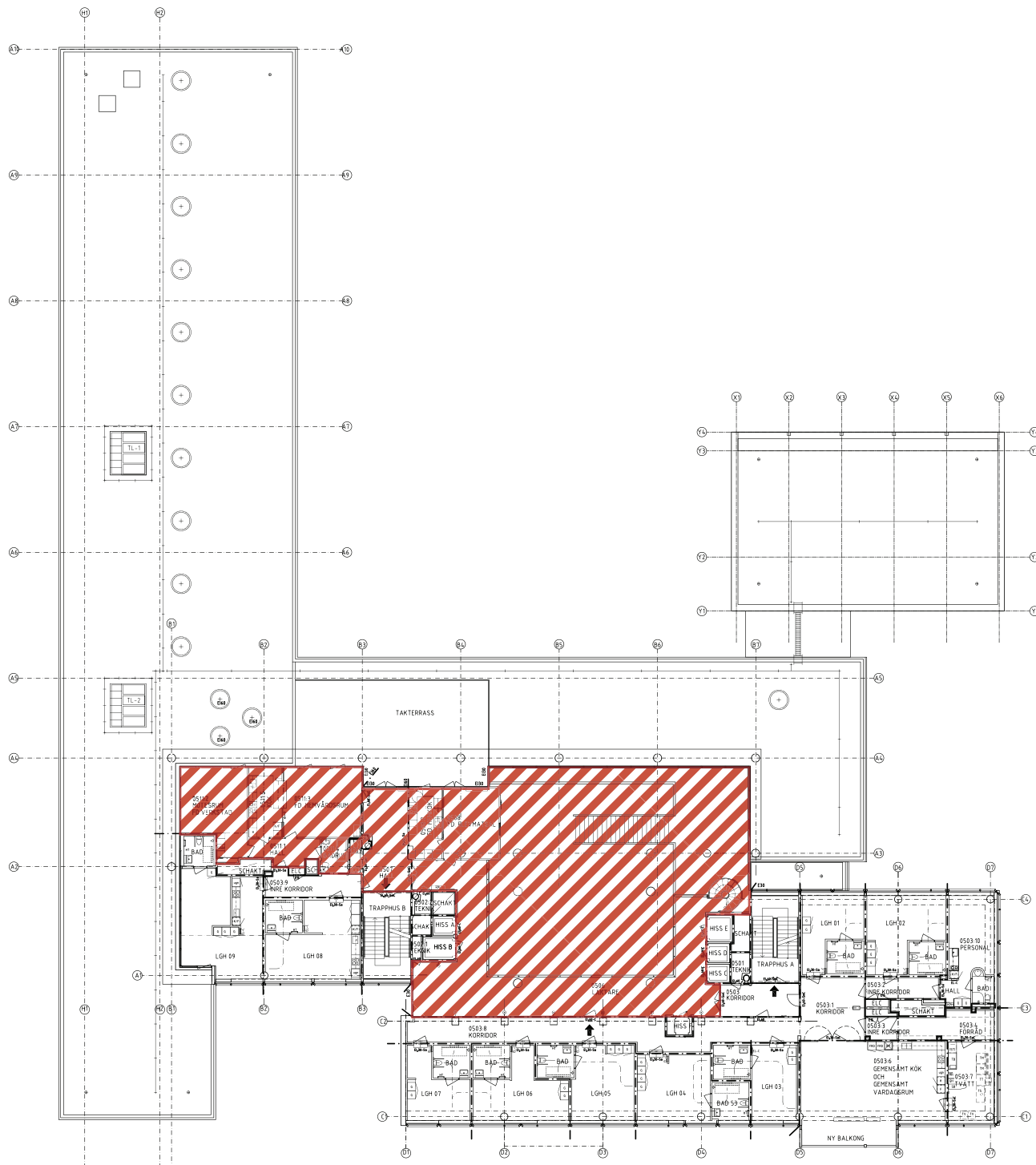




Länsstyrelsen  
Stockholm



Skyddade interiörer enligt punkt 6-10  
våningsplan 5

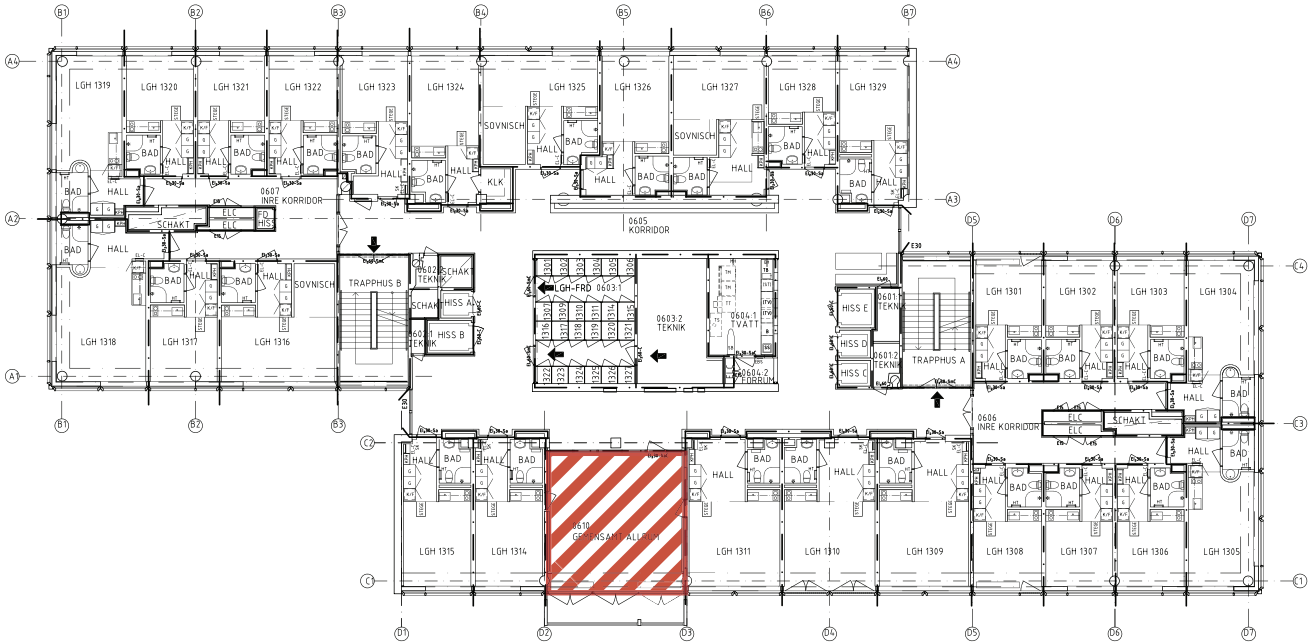




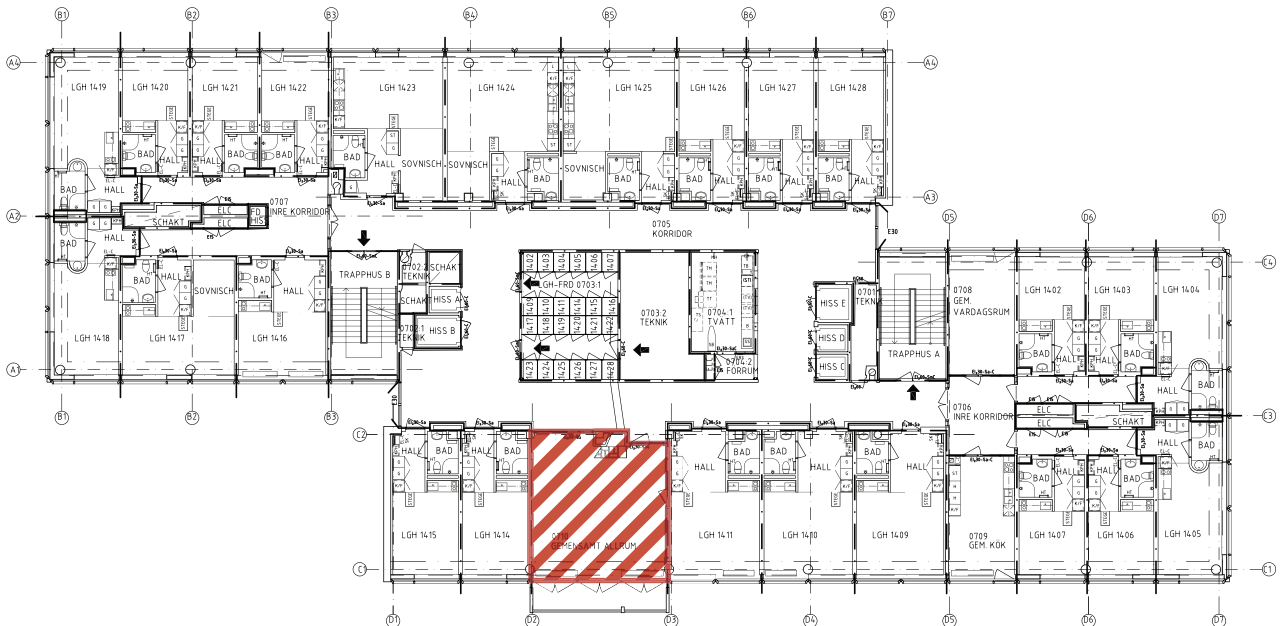
Länsstyrelsen  
Stockholm



Skyddade interiörer enligt punkt 6-10  
våningsplan 6



Skyddade interiörer enligt punkt 6-10  
våningsplan 7

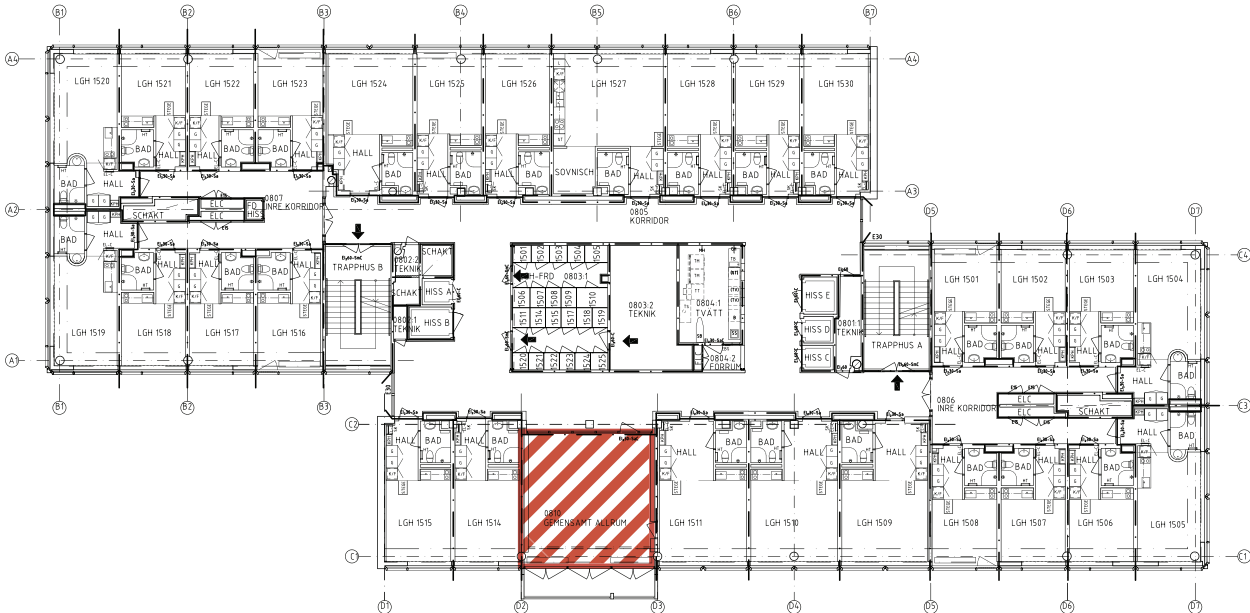




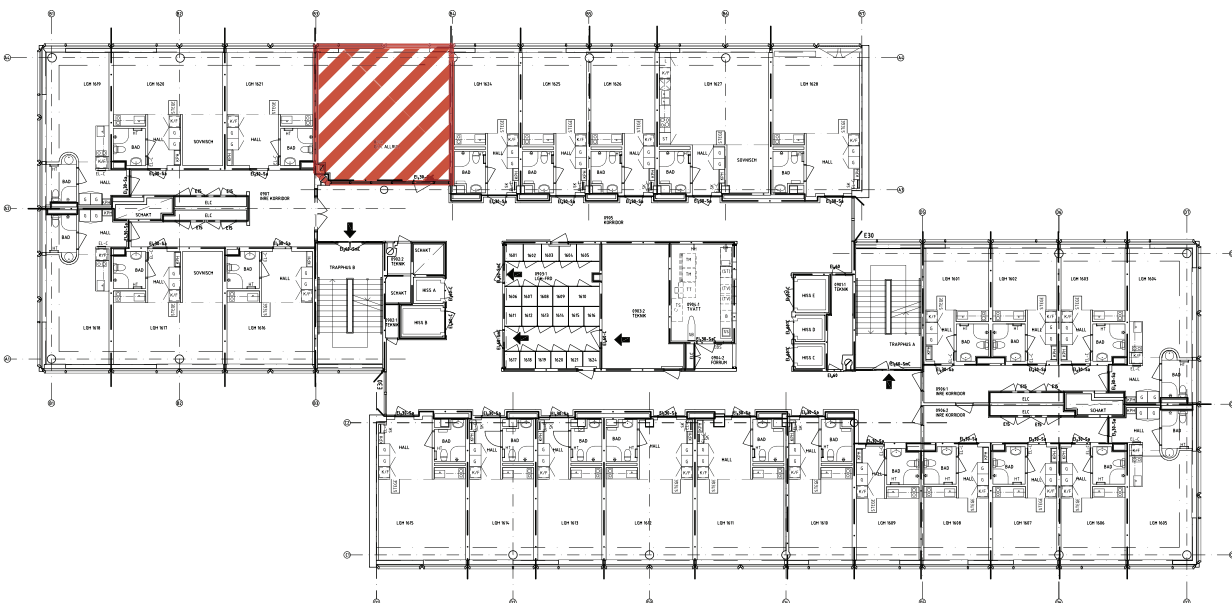
Länsstyrelsen  
Stockholm



Skyddade interiörer enligt punkt 6-10  
våningsplan 8



Skyddade interiörer enligt punkt 6-10  
våningsplan 9

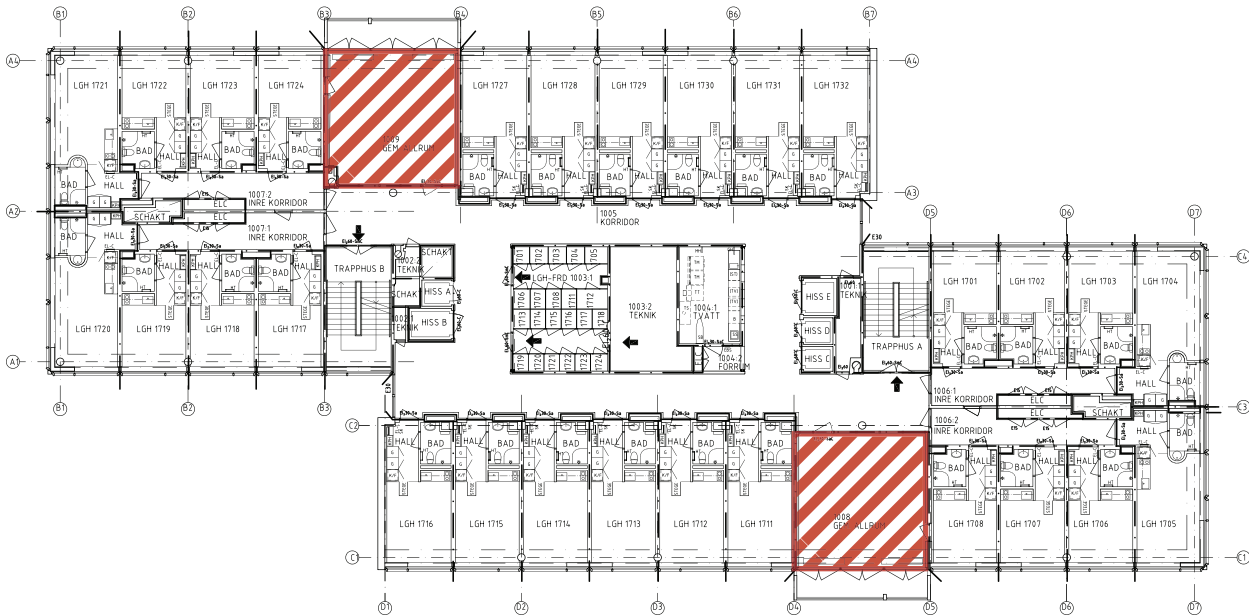




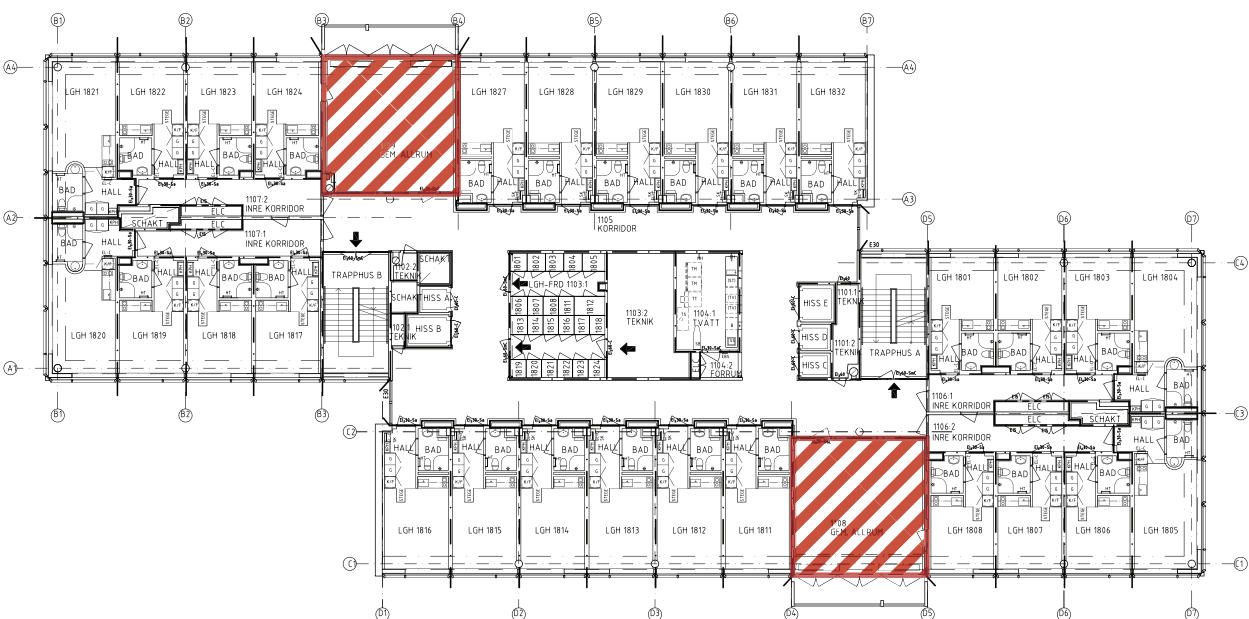
Länsstyrelsen  
Stockholm



Skyddade interiörer enligt punkt 6-10  
våningsplan 10



Skyddade interiörer enligt punkt 6-10  
våningsplan 11

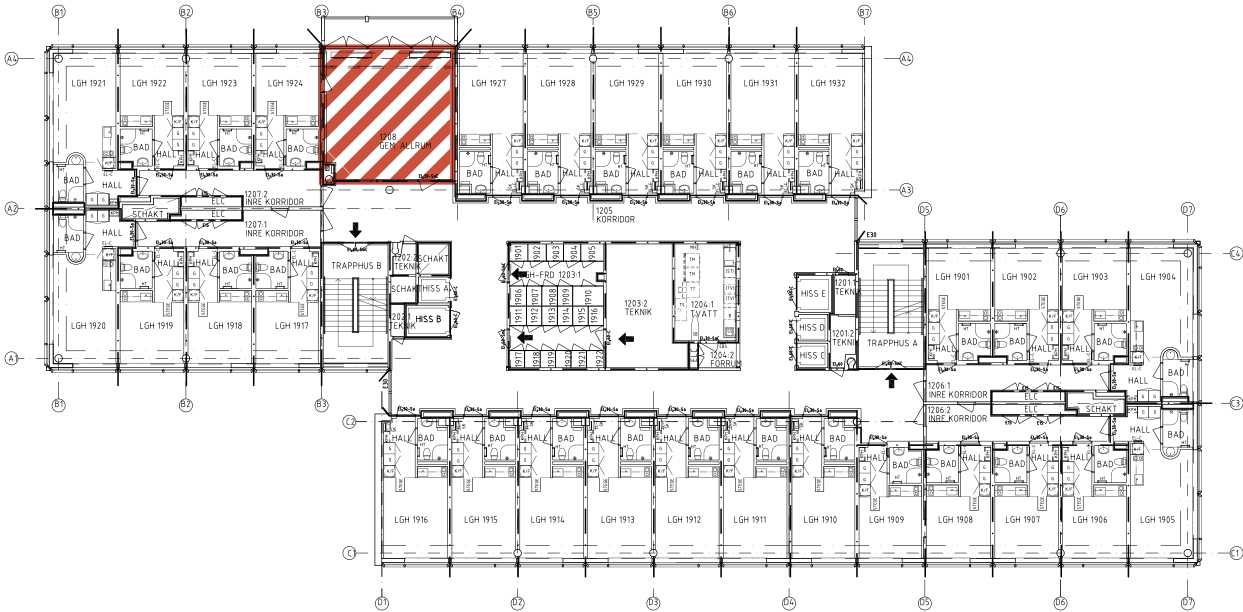




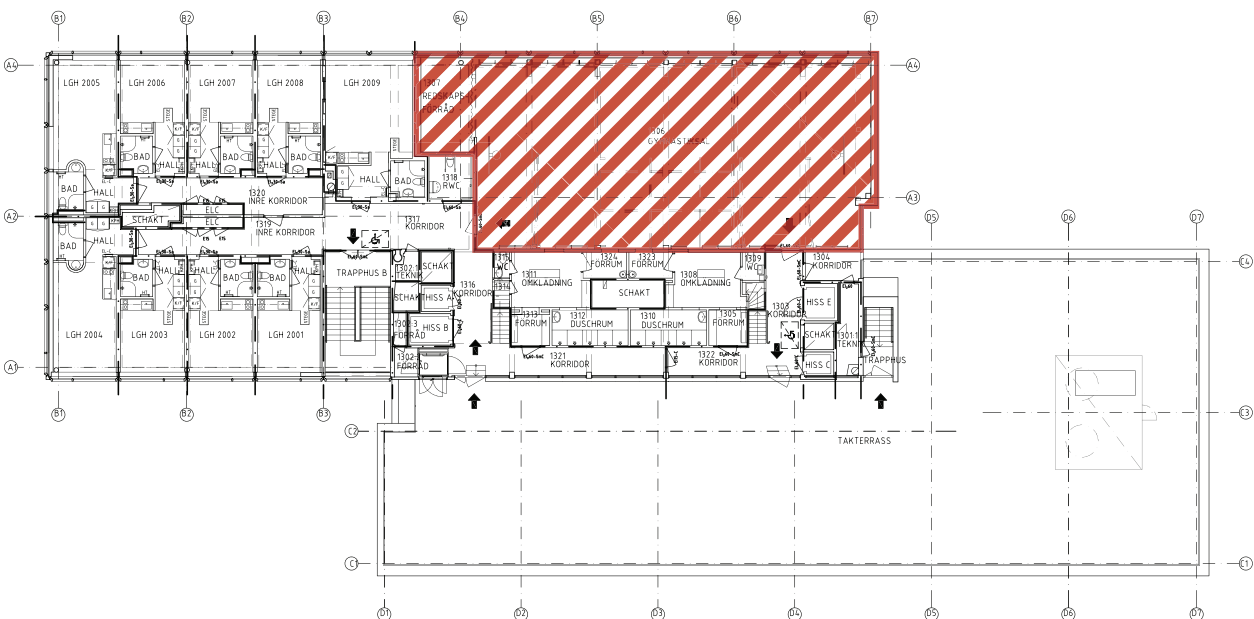
Länsstyrelsen  
Stockholm



Skyddade interiörer enligt punkt 6-10  
våningsplan 12



Skyddade interiörer enligt punkt 6-10  
våningsplan 13

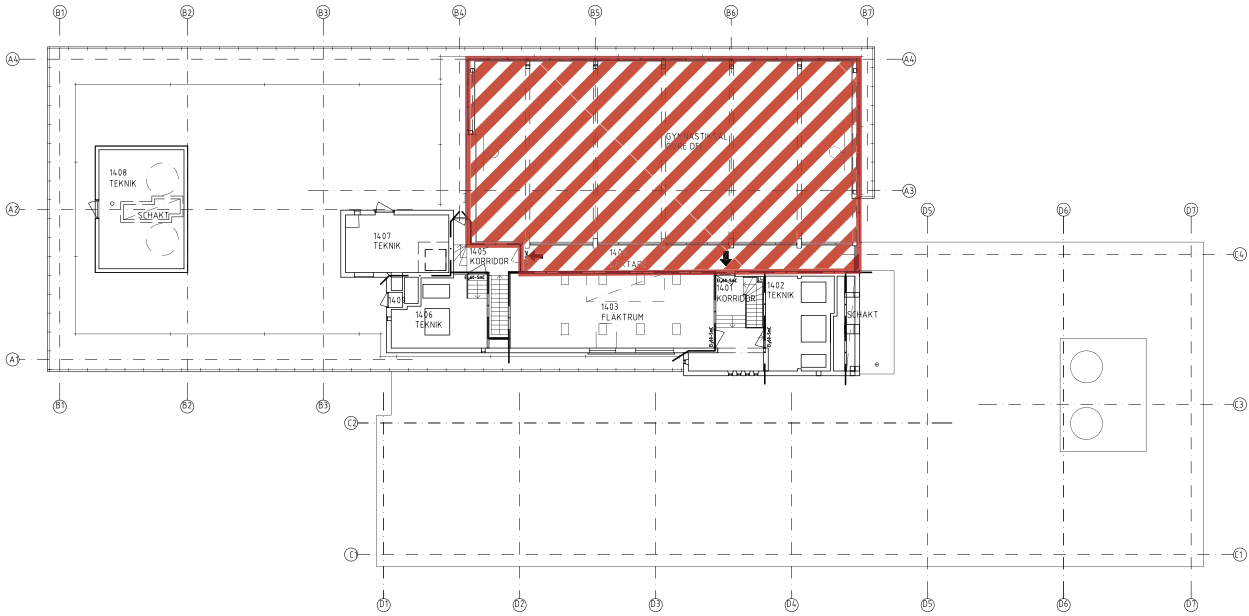




Länsstyrelsen  
Stockholm



Skyddade interiörer enligt punkt 6-10  
våningsplan 14



## Ni kan överklaga beslutet hos förvaltningsrätten

Om ni inte är nöjda med Länsstyrelsens beslut, kan ni skriftligen överklaga beslutet hos förvaltningsrätten.

### Hur överklagar vi beslutet?

Länsstyrelsen måste pröva att överklagandet har kommit in i rätt tid, innan det skickas vidare tillsammans med handlingarna i ärendet. Därför ska ni lämna eller skicka er skriftliga överklagan till Länsstyrelsen Stockholm antingen via e-post; [stockholm@lansstyrelsen.se](mailto:stockholm@lansstyrelsen.se), eller med post; Länsstyrelsen Stockholm, Box 22067, 104 22 Stockholm.

### Tiden för överklagande

Ert överklagande måste ha kommit in till Länsstyrelsen **inom tre veckor** från den dag ni fick del av beslutet. Om det kommer in senare kan överklagandet inte prövas. I ert överklagande kan ni be att få ytterligare tid till att utveckla era synpunkter och skälen till att ni överklagar. Sedan är det förvaltningsrätten som beslutar om tiden kan förlängas.

Parter som företräder det allmänna ska ha kommit in med sitt överklagande **inom tre veckor** från den dag då beslutet meddelades.

### Ert överklagande ska innehålla

- Vilket beslut som ni överklagar, beslutets datum och diarienummer.
- Hur ni vill att beslutet ska ändras.
- Varför ni anser att Länsstyrelsens beslut är felaktigt.

Skriv också följande uppgifter, om ni inte tidigare lämnat dem:

- Person- eller organisationsnummer.
- Telefonnummer där ni kan nås dagtid (med undantag för nummer som avser ett hemligt mobilabonnemang som behöver uppges endast om rätten begär det).
- E-postadress.
- Annat som har betydelse för att domstolen ska kunna nå er.

Om ni har handlingar som ni anser stödjer er överklagan så bör ni bifoga kopior på dessa. Kontakta Länsstyrelsen i förväg om ni behöver bifoga filer som är större än 15 MB via e-post.

### Ombud

Om ni anlitar ett ombud som sköter överklagandet åt er ska ombudet underteckna skrivelsen, bifoga en fullmakt i original från er samt uppges sitt eget namn, adress och telefonnummer.

### Behöver ni veta mer?

Har ni ytterligare frågor kan ni kontakta Länsstyrelsen via e-post, [stockholm@lansstyrelsen.se](mailto:stockholm@lansstyrelsen.se), eller via växeltelefonnummer 010-223 10 00. Ange diarienummer 28524-2012.