



Länsstyrelsen
Skåne

Skötselplan för naturreservatet Högestads mosse i Ystads kommun



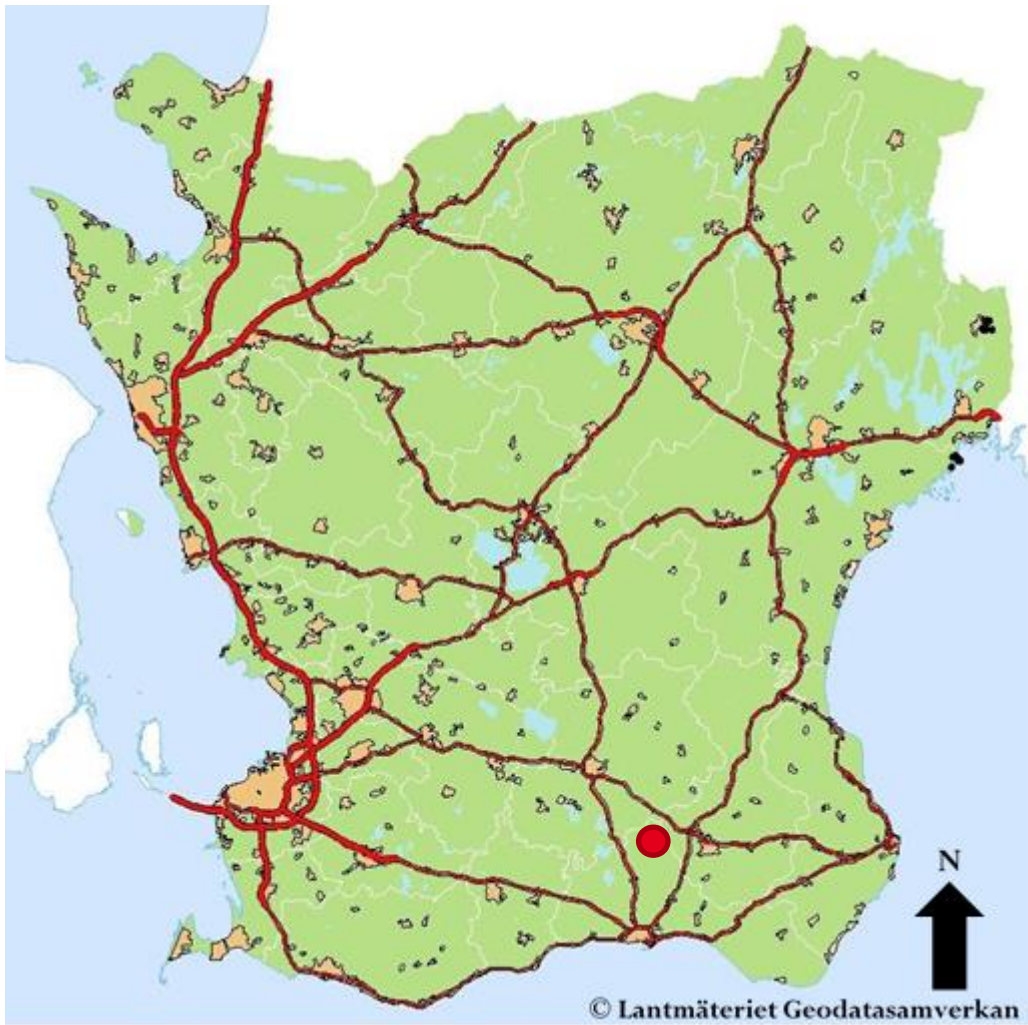


Fig.1. Den röda cirkeln anger naturreservatet Högestads mosses ungefärliga läge.

Fastställt: -
Planförfattare: Sanna Persson
Diarienummer: 511-8875-2022
Omslagsbild: Drönarbild över Högestads mosse. Foto: Alex Regnér
Foton: Planförfattaren om inget annat anges

Innehållsförteckning

<i>Inledning</i>	4
<i>1 Syftet med naturreservatet</i>	5
<i>2 Beskrivning av området</i>	7
2.1 Administrativa uppgifter	7
2.2.1 Information om Natura 2000	7
2.3 Allmän beskrivning och bevarandevärden	8
2.3.1 Geomorfologi, hydrologi och landskapsbild	9
2.3.2 Historisk och nuvarande markanvändning samt kulturhistoria	9
2.3.3 Biologi	11
2.3.4 Friluftsliv	11
2.3.5 Vad kan påverka området negativt?	11
<i>3 Översikt av mål, skötselåtgärder och planerad markanvändning</i>	12
3.1 Övergripande mål	12
3.2 Generella riktlinjer och skötselåtgärder	12
3.4 Konsekvenser av klimatförändringar	13
<i>4 Specifika mål och skötselåtgärder för skötselområdena</i>	14
4.1 Skötselområde 1 – Betesmark	14
4.2 Skötselområde 2 – Damm	17
4.3 Skötselområde 3 – Viltremisser	19
<i>5 Friluftsliv</i>	20
<i>6 Jakt och fiske</i>	20
<i>7 Utmärkning av naturreservatets gräns</i>	20
<i>8 Tillsyn</i>	20
<i>9 Dokumentation och uppföljning</i>	20
9.1 Uppföljning av bevarandemål och skötselåtgärder	20
9.2 Revidering av skötselplanen	21
<i>10 Kostnadsansvar och prioriteringar</i>	21
<i>11 Rödlistade arter</i>	22
<i>12 Källor</i>	24

BILAGOR

A. Skötselområdeskarta med anläggningar

B. Natura 2000-naturtypskarta

Inledning

Skötselplanen beskriver ett områdes värden enligt befintligt kunskapsläge och redogör även för hur och när dessa värden ska skötas. Bakom detta ligger syftena med bildandet av ett naturreservat. Syftena styr vilka föreskrifter (regler) som ska gälla. Föreskrifterna redovisas i det dokument där bildandet av naturreservatet beslutas. Men, för att uppnå syftena med ett naturreservat kan det också krävas en särskild skötsel - vilket redovisas i detta dokument.

Skötselplanen anger också vad som är viktigast att göra om förvaltaren av naturreservatet, dvs. den som är ansvarig för skötseln, behöver prioritera. Skötselplanen vänder sig dock inte bara till förvaltaren utan även till markägare och andra intressenter.

Länsstyrelsen har ett övergripande ansvar för att statligt bildade naturreservat sköts. Länsstyrelsen har också ansvar för tillsynen och uppföljning i statliga naturreservat. Förvaltningen kan överlåtas till andra, t.ex. en stiftelse eller den kommun där naturreservatet är beläget. De praktiska skötselåtgärderna utförs oftast av markägare, arrendatorer, entreprenörer eller andra som förvaltaren har skötselavtal med.

Skötselplanen börjar med en beskrivande del där bl.a. naturreservatets syften och vilka natur- och bevarandevärden som finns redovisas. Därefter följer en redogörelse för bevarandemålen och för hur naturreservatet ska skötas för att uppnå målen och syftena.

1 Syftet med naturreservatet

Syftet med naturreservatet är att långsiktigt bevara och utveckla biologisk mångfald och att skydda, vårda och återställa värdefulla naturmiljöer. Områdets öppna betesmarker med inslag av rikkärr, fuktängar och småvatten med tillhörande ekosystem och biologiska mångfald ska bevaras, utvecklas och vid behov restaureras. Områdets hydrologi ska bevaras och utvecklas. Gynnsamt bevarandetillstånd ska upprätthållas för i området förekommande arter och livsmiljöer enligt EU:s art- och habitatdirektiv såväl som för nationellt fridlysta och rödlistade arter samt arter och biotoper som omfattas av nationella åtgärdsprogram.

Syftet ska uppnås genom att:

- tillförsel av växtnäringsämnen och bekämpningsmedel och användande av avmaskningsmedel samt stödutfodring förbjuds,
- hävden av området med bete i kombination med slåtter fortsätter och utökas,
- fårbete förbjuds,
- uppväxande sly röjs bort fortlöpande för att förhindra igenväxning i betesmarkerna,
- riktade åtgärder för att gynna naturtypen rikkärr och hotade arter såsom stor ögontröst utförs och följs upp,
- områdets hydrologi bevaras och utvecklas för att gynna viktiga naturtyper såsom rikkärr,
- småvatten bevaras, utvecklas och att nya anläggs vid behov och att de hålls fria från igenväxningsvegetation,
- bekämpa arter som inte har sin naturliga utbredning i området,
- skötsel och åtgärder utvärderas och anpassas till ny kunskap om rödlistade och fridlysta arter.

Naturreservatets syften styr vilka föreskrifter (regler) som gäller i naturreservatet och ifall skötsel behövs för att syftena med naturreservatet ska kunna uppfyllas.

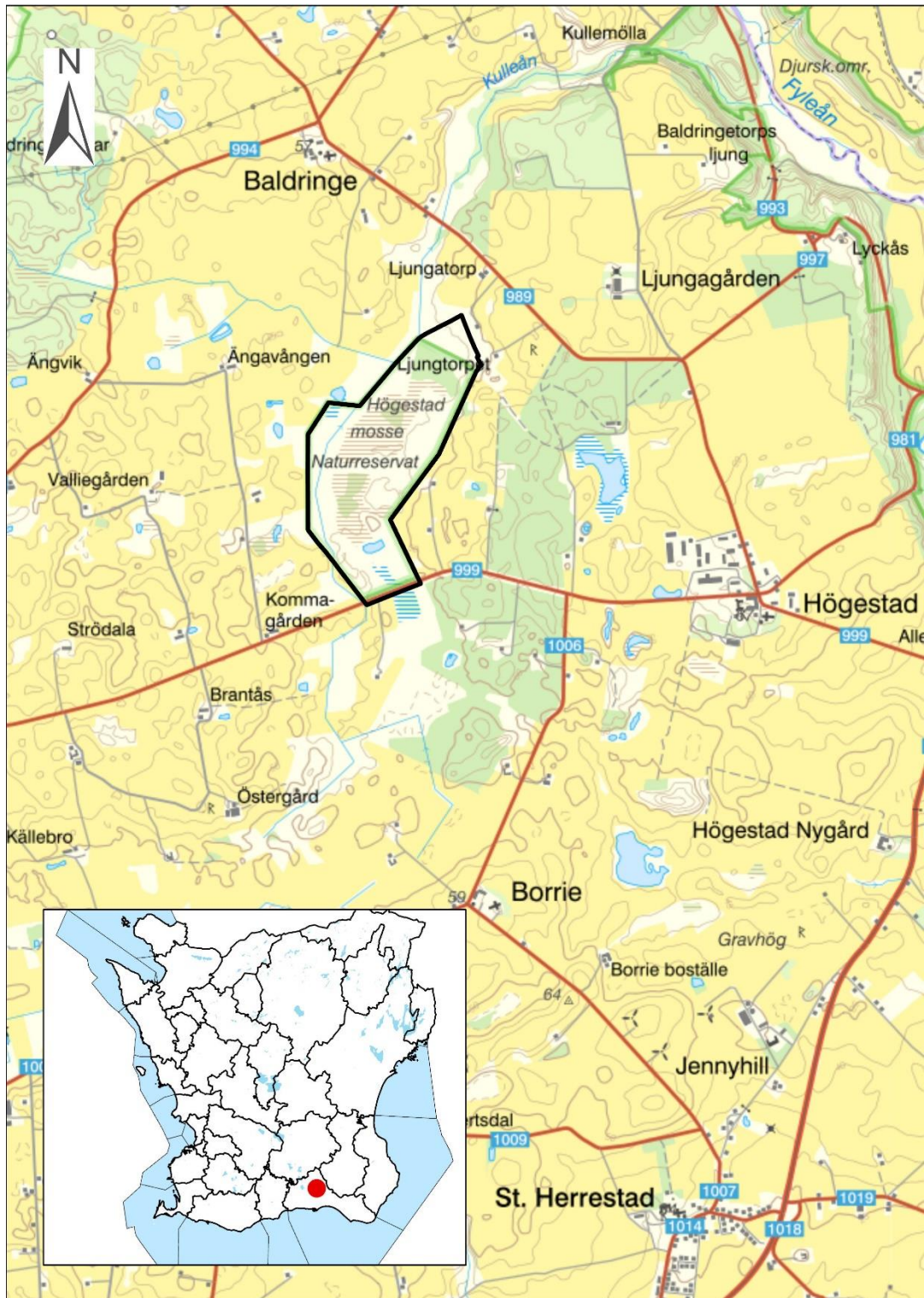


Fig. 2. Naturreservatet är markerat med svart linje på fastighetskartan.
 © Lantmäteriet Geodatasamverkan.

2 Beskrivning av området

2.1 Administrativa uppgifter

Namn:	Högestads mosse
Beslutsdatum:	-
Areal:	84,3 ha, varav vatten 0,6 ha
Kommun:	Ystad
Förvaltare:	Länsstyrelsen
NVR-ID¹:	2001793
Natura 2000-ID²:	Högestads mosse SE0430114
Natura 2000-Skyddsstatus:	SCI/SAC
Gränser:	Se bilaga A
Fastighet:	Högestad 5:2; Högestad 11:1 (del av)
Markägarkategori:	Enskild
Läge:	Ca 2 km väster om Högestads kyrka
Centralpunkt:	E: 427037 N: 6152601 (SWEREF99 TM)
Huvudavrinningsområde:	Nybroån SE89000
Vattenförekomst:	MS_CD:WA20574355
Inskrivna nyttjanderätter:	12-LN-41 Krageholms säteri/gods m fl hemman (dikningsföretag)

2.2.1 Information om Natura 2000

I samband med inträdet i Europeiska Unionen har Sverige accepterat att delta i arbetet med att etablera ett nätverk av skyddade områden i Europa kallat Natura 2000. Nätverket byggs upp av områden som föreslås av regeringen och som antas av kommissionen i enlighet med två direktiv inom naturvårdsområdet, EU-rådets direktiv 92/43/EEG av den 21 maj 1992 om bevarande av livsmiljöer samt vilda djur och växter, senast ändrat genom direktiv 2006/105/EG (habitatdirektivet) och EU-rådets direktiv 2009/147/EG av den 30 november 2009 om bevarande av vilda fåglar (fågeldirektivet) inklusive direktivens uppdateringar.

Direktiven har sin grund i Bernkonventionen som var först med att rättsligt skydda arter och deras livsmiljöer i Europa. EU-direktiven bygger på nya kunskaper och inför principen att bevara naturtyper för deras egen skull och inte enbart för att de utgör hemvist för vissa arter. Habitat- och fågeldirektivet är EU:s bidrag till bevarandet av den biologiska mångfalden så som det lades fast i Konventionen om biologisk mångfald i Rio 1992.

Sverige har ett särskilt ansvar för att skydda och vårda de områden som är föreslagna att ingå eller som ingår i Natura 2000 och detta regleras i den svenska lagstiftningen i Miljöbalken med tillhörande Förordning (1998:1252) om områdesskydd enligt miljöbalken m.m. Det innebär att åtgärder som kan inverka negativt på bevarandestatus för preciserade habitat eller arter inom

¹ ID-nummer i Naturvårdsverkets databas Vic Natur

² Rådets direktiv 92/43/EEG bevarande av livsmiljöer samt vilda djur och växter (art- och habitatdirektivet) samt rådets direktiv 2009/147/EG om bevarande av vilda fåglar (fågeldirektivet)

naturreservatet kräver samråd och i vissa fall tillstånd enligt miljöbalken med tillhörande förordningar.

Tabell 1. Högestads mosses naturtyper med arealer 2024 och Natura 2000-arter. Natura 2000-koder inom parentes. Naturtyperna indelas i fullgod bevarandestatus där alla kriterierna för areal, ekologisk struktur och funktion samt för typiska arter är uppfyllda. I en icke fullgod naturtyp uppfylls definitionen för naturtyp men det kan saknas delar av ekologisk struktur och funktion eller typiska arter. Utvecklingsmarker kan inte definieras som en naturtyp idag men kan omföras till någon naturtyp med aktiva åtgärder eller med naturlig förändring efter lång tid. * (asterisk) betyder prioriterad naturtyp enligt habitatdirektivet. ♦ (romb) betyder ny art som inte har blivit beslutad av Regeringen.

Naturtyp	Fullgod bevarandestatus (ha)	Icke fullgod bevarandestatus (ha)	Total areal (ha)
* Silikatgräsmarker (6270)	11,4	2,8	14,2
Fuktängar (6410)	2,8	2,7	5,5
Högörtängar (6430)	0	18,0	18,0
Öppna mossar och kärr (7140)	0	0,4	0,4
Rikkärr (7230)	0,5	7,4	7,9

Total areal naturtyper (ha)	46,1
Total areal Natura 2000-område (ha)	79,4

Natura 2000-art	Bevarandestatus
Kalkkärrsgrynsnäcka – <i>Vertigo geyeri</i> (1013)	Icke fullgod
Smalgrynsnäcka – <i>Vertigo angustior</i> (1014)	Icke fullgod
Större vattensalamander <i>Triturus cristatus</i> (1166)	Fullgod
♦ Klockgroda – <i>Bombina bombina</i> (1188)	Fullgod

Habitatens utbredning finns även redovisade på karta, se bilaga B.

Bevarandeplan: Till Natura 2000-området togs en bevarandeplan fram 2011, vilken har beaktats i samband med skötselplanarbetet. Natura 2000-naturtyperna har setts över i samband med revideringen av skötselplanen och kommer att inarbetas vid nästa revidering av bevarandeplanen. Arbete med att ta fram en uppdaterad bevarandeplan pågår.

2.3 Allmän beskrivning och bevarandevärden

Högestads mosse bildades ursprungligen som naturminne år 1961 och har sedan naturvårdslagen infördes år 1964 betraktats som naturreservat. En skötselplan fastställdes för området år 1979. Området blev utpekad som Natura 2000-område av regeringen år 1998 och en bevarandeplan för området fastställdes år 2005. Den nya skötselplanen utgår från den gamla men har anpassats efter bevarandemålen för Natura 2000 samt nuvarande skötsel.



Fig. 4. Laga skifteskarta från år 1840 visar på att större delen av området var öppet och utpekad som torvmosse.

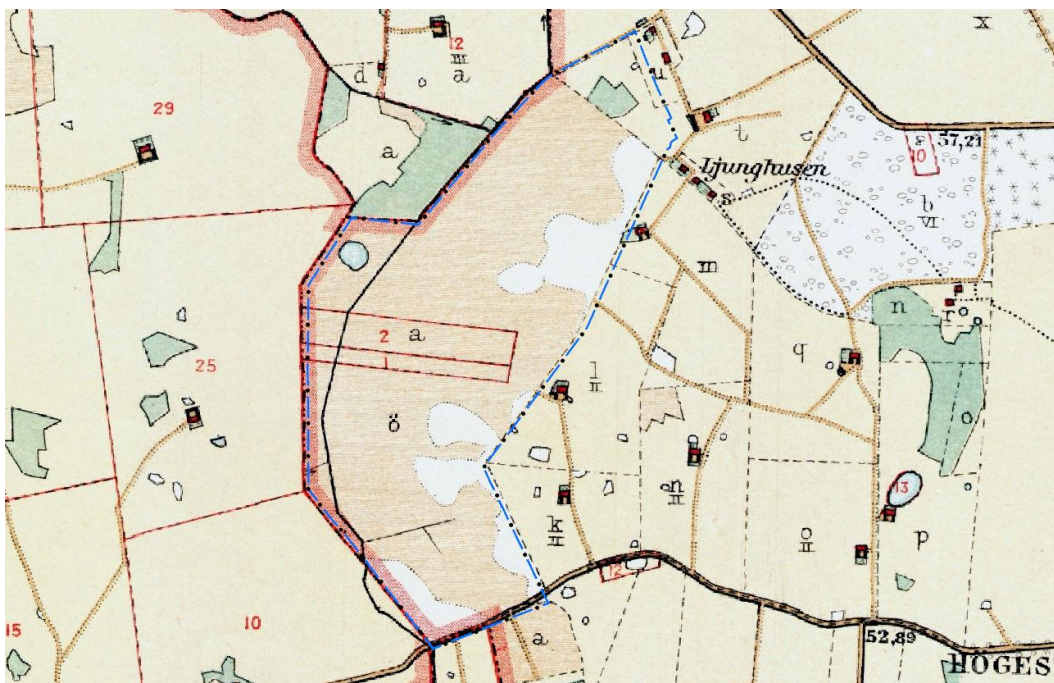


Fig. 5. Häradsekonomiska kartan från 1916 visar att större delen av området utgjordes av öppen mosse/kärr (beige/streckat). Gult = åkermark och grönt = ängsmark.

2.3.3 Biologi

Högestads mosse är en värdefull botanisk lokal där den styrande faktorn har varit den långa kontinuiteten med betes- och slåtterhävd. Området upptas till största delen av fuktäng, där en del av det är kalkfuktäng, och kärr i vilket fastmarksuddar skjuter ut som låga, väl markerade kullar. I centrala delen av området finns rikkärr, som är en ovanlig naturtyp i Skåne, där den ovanliga arten stor ögontröst förekommer i riklig mängd. Området är tillsammans med Skogastorpskärret i Västra Götaland den överlägset största förekomsten av stor ögontröst i landet. Högestads mosse är även ett viktigt område för groddjur med förekomst av större vattensalamander, klockgroda, lökgroda (VU)³ och lövgroda. Området runt Högestad bedöms vara särskilt viktigt för lökgroda.

Större delen av Högestads mosse är avsatt som Natura 2000-område där Natura 2000-naturtyperna silikatgräsmarker (6270), fuktängar (6410), högörtängar (6430), öppna mossar och kärr (7140) och rikkärr (7230) ingår. Silikatgräsmarker är en prioriterad naturtyp enligt habitatdirektivet. Utpekade Natura 2000-arter i området är kalkkärrsgrynsnäcka (1013), smalgrynsnäcka (1014), större vattensalamander (1166) och klockgroda (1188).

Högestads mosse har en lång kontinuitet av betes- och slåtterhävd och många rödlistade arter har noterats i området, se kap. 11. Det förekommer även arter och biotoper som berörs av nationella åtgärdsprogram för hotade arter och naturtyper (ÅGP). Förutom stor ögontröst (EN⁴, ÅGP⁵) finns det backsippa (VU), backtimjan (NT), majviva (NT), slåtterblomma, hampflockel, sumpmåra, smörboll, läkevänderot, flädervänderot, blodrot och darrgräs. Förekommande fjärilar är bl.a. backvisslare (VU), bredbrämrad bastardsvärmare (NT), slåttergräsfjäril, ängspärlemorfjäril och violett kantad guldvinge (NT). Här finns även fåglar som stare (VU), tofsvipa (VU), grönfink (EN), kornknarr (NT) och gulsparv (NT). Förutom klockgroda förekommer även lövgroda och lökgroda (VU) i området. Inom området finns tre skogsdungar (viltremisser) som består av gran och björk. De saknar högre naturvärden, förutom en del salixbuskage i kanterna, och utgör främst skydd åt viltet.

2.3.4 Friluftsliv

Området är ligger ca 2 km öster om Sövestad och ca 1,8 km väster om Högestad. Tillgängligheten till reservatet är god då området i södra delen gränsar till Högestavägen i södra delen där det finns två mindre parkeringsfickor med plats för enstaka bilar. Området är dock inte tillgänglighetsanpassat för någon form av funktionsnedsättning och det saknas stigar i området. Bitvis är området mycket blött vilket även påverkar framkomligheten.

2.3.5 Vad kan påverka området negativt?

- Utebliven eller svag hävd som leder till igenväxning av sly och ett alltför tätt träd- och buskskikt som konkurrerar ut floran i betesmarkerna.

⁴ Hotkategori på rödlistade arter enligt Artdatabankens: Nationellt utdöd (RE); Akut hotad (CR); Starkt hotad (EN); Sårbar (VU); Nära hotad (NT); Kunskapsbrist (DD), (Artdatabanken 2020)

⁵ ÅGP= Nationella Åtgärdsprogram för hotade arter och naturtyper

- Användning av avmaskningsmedel på betesdjur då detta inte bryts ner utan följer med spillningen ut vilket innebär en förgiftningsrisk för såväl dynglevande insekter som fisk och andra vattenlevande insekter.
- Läckage av näringsämnen från omkringliggande jordbruksmark kan påskynda eutrofiering.
- Användning av bekämpningsmedel och kemikalier, både inom och i anslutning till området.
- Förändringar i områdets hydrologi, både inom och utanför området genom t.ex. markavvattning, rensning, muddring eller breddning av diken i anslutning till området som kan påverka området negativt.
- Exploatering i objektet eller i angränsande områden som kan påverka naturvärdena i området negativt.
- Gödsling- och försurningseffekter från nedfall av luftburna föroreningar som kan påverka florans negativt.
- Plockning eller annan negativ påverkan av den fridlysta eller rödlistade florans i området.
- En etablering/ökning av främmande och/eller invasiva arter.
- Höga viltstammar kan orsaka problem, t.ex. bökskador.
- Störningar på djur- och växtliv pga. ett alltför omfattande friluftsliv.
- Ett förändrat klimat kan leda till att förutsättningarna för bevarande ändras snabbare än beräknat.

3 Översikt av mål, skötselåtgärder och planerad markanvändning

3.1 Övergripande mål

Det övergripande målet med naturreservatet är att bevara och utveckla ett område med rikkärr, fuktäng och torrare gräsmarker. Betesmarkerna, inklusive rikkärr och fuktängar, ska vara välhävdade och ska domineras av hävdgynnade arter och ska sakna spår av näringspåverkan. Området ska även utgöra lämpligt habitat för groddjur.

3.2 Generella riktlinjer och skötselåtgärder

Förutom de generella riktlinjerna och åtgärderna finns det områdesspecifika sådana vilka redovisas i kapitel 5 under respektive skötselområde.

Skötselåtgärderna ska bidra till att uppfylla syftet med reservatet och ska ske utifrån naturvårdsaspekter. För att skydda den biologiska mångfalden är det viktigt att hydrologin inte skadas på ett betydande sätt vid åtgärder inom naturreservatet. Vid åtgärder gäller även att skador på mark ska undvikas. För hela området innebär det också att främmande och/eller invasiva arter bekämpas.

Målet med skötseln av betesmarken är att den ska vara välhävdad och hysa hävdgynnade arter. Det innebär att den hävdas med årligt anpassat bete för att gynna arter som stor ögontröst och att

kompletterande underhållsröjning sker vid behov. Rikkärren hävdas även med kompletterande slätter vid behov. Småvatten ska hållas öppna och utgöra lämpliga habitat för groddjur.

3.3 Generella riktlinjer och skötselåtgärder för stor ögontröst

I Sverige förekommer stor ögontröst endast i Skåne och Västra Götaland. Högestads mosse har troligen Sveriges största förekomst av arten. Vid en inventering år 2020 bedömdes området hysa cirka 200 000 exemplar. Populationen och ytan bedöms vara så stor att arten klarar stora mellanårsvariationer utan att riskera att krascha. Då förutsättningarna egentligen inte är de bästa på stora delar av ytan där arten förekommer måste uppföljning ske regelbundet och hävdförbättringar genomföras vid behov. Eftersom stor ögontröst är en ettårig art utan fröbank kan den snabbt försvinna eller avsevärt minska i antal på en lokal om förutsättningarna försämras.

Vegetationen varierar mycket på den yta där arten förekommer med allt från artrik kalkfuktäng-/rikkärrensytter till artfattiga kärrpartier och artfattiga tydligt förnabelastade fuktängspartier med mycket ohäldsvegetation med arter som blåtåtel, trubbtåg, trådstarr m.m. Växtplatsen ingår i en stor betesfälla och mängden djurtramp bedöms vara lagom på stora delar av ytan för att gynna frögroning.

Områden med stor ögontröst har sedan 2013 skötts med årlig slätter som ett komplement till befintligt bete. Slättern sker vanligtvis i september då arten har släppt merparten av sina frön. Inom området förekommer även vanlig ögontröst, men i liten mängd. På senare tid har några hybrider uppmärksammats (DNA-analys pågår).

Bedömningen är att skötseln hittills har fungerat bra för stor ögontröst, vilket delvis är förvånande eftersom den även växer på partier som antingen har mycket förna eller hög vegetationshöjd, eller är väldigt blöta. Det finns risk för att de delar av populationen som växer på sådana ytor plötsligt försvinner så att förekomstytan minskar drastiskt. Om hävdregim eller fällindelning ändras är det också viktigt att man har en regim anpassad för stor ögontröst och att man följer upp populationsutvecklingen regelbundet. Det är också viktigt att mängden djurtramp totalt över säsongen inte minskar.

3.5 Konsekvenser av klimatförändringar

Klimatförändringar kan påverka området värden och skötsel negativt genom:

- *Ökad igenväxningstakt* i betesmarker.
- *Problem för betesdjuren* med långvarig hetta och torka, samt med sjukdomar och andra svårigheter pga. för blöt mark.
- *Ökning av främmande och/eller invasiva arter* som kan konkurrera ut inhemsk skyddsvärd flora och fauna både på land och i vatten.
- *Snabbare förfall av friluftsanordningar* pga. ökade stormar och mer nederbörd som sliter på anordningar och kan leda till bristande säkerhet.

Förslag till skötselåtgärder för att motverka eventuella problem orsakade av klimatförändringar:

- *Igenväxning*: röjning, slåtter, betesputsning, bränning, förlängd betessäsong, fler betesdjur samt efterbete på slåttermark.
- *Problem för betesdjur*: säkrad dricksvattenförsörjning, solskyddade miljöer, betesplanering/fällindelning, hårdiga raser, kompletterande skötsel (röjning, slåtter, bränning).
- *Främmande och/eller invasiva arter*: gynnande av inhemska arter, bekämpning av oönskade arter.
- *Friluftsanordningar*: användning av tåliga material, täta kontroller och underhåll.

4 Specifika mål och skötselåtgärder för skötselområdena

Naturreservatet har delats in i tre olika skötselområden med tillhörande delområden utifrån markanvändning eller skötselriktning som ska genomföras.

- Skötselområde 1 – Betesmark
- Skötselområde 2 – Damm och småvatten
- Skötselområde 3 – Viltremisser

4.1 Skötselområde 1 – Betesmark

Delområde 1.1: Öppen betesmark – 67,8 ha

Delområde 1.2: Rikkärr – 7,4

Areal totalt: 75,2 ha

Natura 2000-naturtyper: Silikatgräsmarker (6270), Fuktängar (6410), Högörtängar (6430), Öppna mossar och kärr (7140), Rikkärr (7230)



Fig. 6. Delar av den öppna betesmarken i delområde 1.1. Foto: Alex Regnér.

Delområde 1.1

Beskrivning

Delområdet utgörs av nästan all betesmark i området. Det mesta av marken är fuktig och domineras av Natura 2000-naturtypen högörtängar (6430) men har ett relativt stort inslag av silikatgräsmarker (6270) och ett mindre inslag av fuktängar (6410). Högörtängar räknas i Skåne som en igenväxningsnaturtyp som med bättre hävd kan övergå till fuktäng. Delar av området utgörs av gamla torvgravar, varav en del har vuxit igen med vide och vass. Några småvatten finns även inom området. I den västra delen går ett djupt dike där det tidigare funnits en bro som gjorde det möjligt att passera diket. Här finns även enstaka träd som ask (EN), alm (CR) och björk samt någon enstaka fläder. Markfloran i området består av arter som backsippa (VU), backtimjan (NT), jordtistel (NT), rödklint, slåtterblomma, blåklint, hampflockel, sumpmåra, smörbollar, läkevänderot, flädervänderot, darrgräs, liten blålocka, hirsstarr, knägräs, sommarfibbla (NT), prästkrage, bockrot, jungfrulin, gullviva och knölsmörlomma. Fjärilar som ängspärlemorfjäril, violettekantad guldvinge (NT), slåttergräsfjäril, bredbrämad bastardsvärmare (NT), amiral, backvisslare (VU), kamgräsfjäril, luktgräsfjäril, mindre guldvinge och silverblåvinge är noterade i området. Här förekommer ett flertal fågelarter som björktrast (NT), blå kärrhök (NT), brun glada (EN), brun kärrhök, gräshoppsångare, grönfink (EN), gulspurv (NT), havsörn (NT), kungsörn (NT), näktergal, rörsångare (NT), sånglärka, tofsvipa (VU) och varfågel.

Bevarandemål

Området ska bevaras som öppen betesmark med högörtängar, fuktängar och silikatgräsmarker. Arealen öppen betesmark med högörtäng får minska till fördel för fuktäng och rikkärr. Regelbunden hävd genom bete ska ske i området. Ingen skadlig ansamling av förna (t.ex. fjolårsgräs) ska finnas i området efter vegetationsperiodens slut. Typiska och karakteristiska arter samt andra naturligt förekommande arter ska finnas och förnygra sig. Näringsstatusen i marken ska vara naturlig. Ingen antropogen näringstillförsel, inklusive tillskottsutfodring av betesdjur och sambete med gödslad mark, ska förekomma. Krontäckningen av träd och buskar ska vara liten. Varken vedartad eller örtartad igenväxningsvegetation ska förekomma mer än i begränsad utsträckning. Främmande och/eller invasiva arter ska inte förekomma.

Skötselåtgärder

Restaureringsåtgärder:

- Om det bedöms som lämpligt ur skötselsynpunkt bör bron över västra krong diket restaureras.

Underhållsåtgärder:

- Anpassat årligt bete för att förhindra igenväxning eller trampskador.
- Kompletterande slåtter vid behov.
- Underhållsröjning vid behov för att hålla efter igenväxningsvegetation och ohävdarter.
- Underhållsbränning vid behov för att hålla efter igenväxningsvegetation. Bränning i rikkärr ska undvikas.
- Främmande och/eller invasiva arter ska bekämpas.



Fig. 7. Rikkärret i delområde 1.2.

Delområde 1.2

Beskrivning

Delområdet utgörs av reservatets rikkärr som framförallt finns centralt beläget i betesmarken. Det är främst dominerat av Natura 2000-naturtypen rikkärr (7230). Här finns den hotade arten stor ögontröst (EN) som har ett särskilt utpekat åtgärdsprogram. I delområdet finns också, för rikkärr, typiska och karakteristiska arter som tagelstarr, slankstarr, ängsnycklar, kärrknipprot, gräsull, brudsporre, trubbtåg, slätterblomma, majviva (NT), fetbålmossa, stor skedmossa, myruddmossa, källtuffmossa, kalkkällmossa, korvskorpionmossa och späd skorpionmossa. Här finns också snäckorna, tillika Natura 2000-arterna, kalkkärrsgrynsnäcka (NT) och smalgrynsnäcka.

Bevarandemål

De öppna rikkärren ska bevaras och vara välhävda och domineras av hävdgynnade arter. Arealen rikkärr ska vara minst 7,9 ha men får öka på bekostnad av omgivande mark med högtäng och fuktäng. Regelbunden hävd genom anpassat bete ska ske i området. Kompletterande slåtter i rikkärrsmiljöerna ska ske vid behov. Trampskador får endast förekomma i mindre omfattning. Ingen skadlig ansamling av förna (t.ex. fjolårsgräs) eller igenväxningsvegetation ska finnas vid vegetationsperiodens slut. Näringsstatusen ska vara naturlig. Rikkärren ska vara naturligt näringsfattiga och rika på kalk. Rikkärrens hydrologi ska vara ostörd och förekommande diken ska inte ha någon negativ påverkan på rikkärrsmiljöerna. Grundvattenytan ska variera naturligt och vara hög under större delen av året. Rikkärrens hydrokemi ska inte vara starkt påverkad av mänskliga ingrepp och/eller övergödning. En hög populationen av stor ögontröst ska bibehållas och arten ska vara livskraftig. Främmande och/eller invasiva arter ska inte förekomma.

Skötselåtgärder

Restaureringsåtgärder:

- Åtgärder för att öka rikkärrens areal får ske i samråd med markägaren. Utökning får ske på bekostnad av naturtyperna fuktäng (6410) och högörtäng (6430).

Underhållsåtgärder:

- Årligt anpassat bete för att gynna stor ögontröst och rikkärnsytorna.
- Slätter som komplement till bete vid behov. Vid slätter ska avslaget material tas bort inom sju dagar.
- Underhållsröjning för att hålla efter igenväxningsvegetation och ohävsarter.
- Uppföljning av stor ögontröst, så länge arten ingår i ett nationellt åtgärdsprogram.
- Vid behov kan testytor upprättas med olika skötselåtgärder för att utreda bäst lämpade skötsel för området.
- Främmande och/eller invasiva arter ska bekämpas.

4.2 Skötselområde 2 – Damm och småvatten

Skötselområde 2: Stora dammen – 0,6 ha

Areal totalt: 0,6 ha

Natura 2000-naturtyper: Inga



Fig. 8. Dammen från ovan. Foto: Alex Regnér.

Beskrivning

I området finns det ett några minder småvatten som torkar ut sommartid samt en större permanent damm i den södra delen av området som håller vatten året runt. I den stora dammen är amfibier som lökgroda (VU), klockgroda, lövgroda och större vattensalamander noterade. Trollsländor som blå kejsartrollslända, brun mosaikslända, guldtrollslända, mörk lyrflickslända och pudrad smaragdflickslända är också noterade i dammen samt snäckorna amfibisk dammsnäcka och bred sumpdammsnäcka. Dammen är även av betydelse för fågellivet och arter såsom bläsgås, gravand (NT), gråhakedopping, kricka (VU), mindre sångsvan, salskrake, skedand (NT), smådopping (NT), snatterand, svarthalsad dopping (EN), vattenrall, vigg och årtå (EN) är noterade.

Bevarandemål

Arealen på dammen ska vara minst 0,6 ha. Dammen och småvatten ska vara öppna och fria från igenväxande högväxtvegetation och ska utgöra lämpliga habitat för groddjur. Vattenkvaliteten ska vara god och den antropogena belastningen av närsalter, miljögifter och grumlande ämnen ska vara låg. Vattenståndsvariationerna ska vara naturliga och den opåverkade hydrologin ska bidra till variationer av livsmiljöer i strandlinjen. Omgivande betesmarker ska hållas öppna genom hävd. Förekomsten av typiska arter ska vara god. Främmande och/eller invasiva arter ska inte finnas.

Skötselåtgärder

Restaureringsåtgärder:

- Eventuellt anläggning av nya grodvatten och restaurering av befintliga småvatten för att gynna groddjur, framförallt lökgroda.

Underhållsåtgärder:

- Dammen och småvatten ska rensas vid behov för att förhindra igenväxning.
- Främmande och/eller invasiva arter ska bekämpas.

4.3 Skötselområde 3 – Viltremisser

Skötselområde 3: Viltremisser – 8,4 ha

Areal totalt: 8,4 ha

Natura 2000-naturtyper: Inga



Fig. 9. Viltremisserna från ovan. Foto: Alex Regnér.

Beskrivning

Delområdet består av tre separata viltremisser (trädplanteringar) som domineras av björk och gran. Områdena är till för att viltet ska ha en frizon i naturreservatet då en stor del av reservatet samt omgivningen utgörs av öppen åkermark.

Bevarandemål

Viltremisserna ska bevaras i nuvarande form för att ge fortsatt frizon till viltet. Granen får dock omföras till löv. Arealen ska inte överstiga 8,4 ha. Främmande och/eller invasiva arter ska inte förekomma.

Skötselåtgärder

Restaureringsåtgärder:

- Gran bör omföras till löv.

Underhållsåtgärder:

- Gallring får ske vid behov.
- Nyplantering av träd får ske vid behov. Vid nyplantering ska löv gynnas.

5 Friluftsliv

Naturreservatet Högestads mosse ligger ca 2 km väster om Högestad kyrka och ca 3 km väster om Sövestad kyrka. I direkt anslutning till naturreservatet finns två parkeringsplatser med plats för ett par bilar. Stängselgenomgångar finns för att underlätta framkomligheten samt en informationsskylt. Då en stor del av området utgörs av blöt till fuktig mark och att det utgörs av betesmark, är det inte lämpligt att utveckla området ytterligare för rekreation- och friluftsliv.

Skötselåtgärder

Informationsskyltar, stängselgenomgångar, parkeringsfickor och gränsmarkeringar ska ses till regelbundet och underhållas av förvaltaren vid behov.

6 Jakt och fiske

Enligt föreskrifterna för reservatet får endast mobila jakttorn uppföras. Siktgator för jakt får inte röjas. Det är inte tillåtet att utfodra vilt men åtling för att underlätta jakt är tillåtet (högst 1 kg foder/dygn). Fisket regleras inte i reservatsbeslutet. Jakt eller ökad jakt på vildsvin är önskvärt om de börjar orsaka skada i reservatet.

7 Utmärkning av naturreservatets gräns

Gränsutmärkning ska utföras enligt Naturvårdsverkets anvisningar snarast efter att beslut om bildande av naturreservat har vunnit laga kraft. Gränsmarkeringar underhålls och förnyas vid behov. Miljövänligt material eftersträvas för gränsutmärkningsstolpar och skyltar.

8 Tillsyn

Länsstyrelsen ansvarar för regelbunden tillsyn av reservatet.

9 Dokumentation och uppföljning

9.1 Uppföljning av bevarandemål och skötselåtgärder

Uppföljning av bevarandemål ska ske i enlighet med de anvisningar som Naturvårdsverket utfärdar. Skötseln av naturreservatet följs upp kontinuerligt så att bevarandemål och syfte med naturreservatet uppnås. Länsstyrelsen ansvarar för uppföljning och avrapportering av skötselåtgärder.

9.2 Revidering av skötselplanen

Skötselplanen gäller tills vidare, dock kan uppföljning av bevarandemålen medföra att skötselåtgärder måste anpassas efter ny kunskap.

10 Kostnadsansvar och prioriteringar

Om det utgår annan statlig ersättning för skötsel av marker, t.ex. miljöersättning, ersättning för restaurering etc. kan inte föreslagna skötselåtgärder (eller motsvarande åtgärder) utföras eller finansieras av reservatsförvaltningen.

Tabell 2. Sammanfattning och prioritering av skötselplanens åtgärder. Prioritering inom intervall 1–3 där 1 är högsta prioritet att genomföra.

Markskötsel

Skötselåtgärd	Tidpunkt	Skötselområde	Kostnads- och åtgärdsansvarig	Prioritet	Upplysningar
Bete	Årligen	1, 3	Förvaltaren/markägaren	1	Omfattande markskador ska inte förekomma
Slätter	Årligen/vid behov	1	Förvaltaren	1	Skärande/klippande redskap
Underhållsröjning	Vid behov	1	Förvaltaren	2	-
Uppföljning av stor ögontröst	Årligen	1.2	Förvaltaren	1	Så länge arten ingår i ett nationellt åtgärdsprogram
Populationsförstärkande åtgärder för stor ögontröst	Vid behov	1.2	Förvaltaren	1	Finns inga upplysningar
Bekämpning av främmande och/eller invasiva arter	Vid behov	Hela området	Förvaltaren	1	Finns inga upplysningar
Omföra gran till löv i viltremisserna	Succesivt	3	Förvaltaren/markägaren	3	Motormanuellt

Anläggningar

Skötselåtgärd	Tidpunkt	Skötselområde	Kostnads- och åtgärdsansvarig	Prioritet
Underhåll av parkeringsfickor	Vid behov	Enligt bilaga A	Förvaltaren	3
Underhåll av informationsskyltar	Vid behov	Enligt bilaga A	Förvaltaren	2
Uppsättning och underhåll av stängsel	Vid behov	Hela området	Förvaltaren/markägaren	1

Uppsättning och underhåll av gränsmarkering	Snarast, sedan vid behov	Hela området	Förvaltaren	1
Underhåll av stängselgenomgångar	Vid behov	-	Förvaltaren	2
Ev. restaurering och underhåll av bron	Endast om det finns behov ur skötselsynpunkt	-	Förvaltaren	3

11 Rödlistade arter

Tabell 3. Förekomst av:

- signalarter (S), som används för att lokalisera och urskilja skogar med höga naturvärden (Artdatabanken, 2021)
- rödlistade arter uppdelade enligt Artdatabankens kategorier: Nationellt utdöd (RE); Akut hotad (CR); Starkt hotad (EN); Sårbar (VU); Nära hotad (NT); Kunskapsbrist (DD), (Artdatabanken 2020)
- arter (ÅGP) som omfattas av Naturvårdsverkets åtgärdsprogram för hotade arter
- arter (EU) är de arter som för vilka Sverige ska peka ut Natura 2000-områden, det vill säga arter som är listade i EU:s fågeldirektiv (direktiv 79/409/EEG) bilaga 1, art- och habitatdirektiv (direktiv 92/43/EEG) bilaga 2 eller listan över arter våtmarksfåglar som angetts förekomma inom Natura 2000-områden i Sverige
- arter (övriga EU) som är listade i EU:s art- och habitatdirektiv (direktiv 92/43/EEG) bilaga 4 omfattas av ett generellt artskydd

Nedanstående artförteckning innehåller 54 rödlistade arter. Uppgifterna är hämtade mellan år 2000–2023. Uppgiftslämnare: Länsstyrelsen eller Artportalen.

Organismgrupp	Artnamn	Vetenskapligt namn	Kategori
Kärlväxter	Ask	<i>Fraxinus excelsior</i>	EN
Kärlväxter	Backsippa	<i>Pulsatilla vulgaris</i>	VU
Kärlväxter	Backstarr	<i>Carex ericetorum</i>	NT
Kärlväxter	Backtimjan	<i>Thymus serpyllum</i>	NT
Kärlväxter	Gräsull	<i>Eriophorum latifolium</i>	S
Kärlväxter	Jordtistel	<i>Cirsium acaule</i>	NT
Kärlväxter	Källgräs	<i>Catabrosa aquatica</i>	VU
Kärlväxter	Kärrjohannesört	<i>Hypericum tetrapterum</i>	NT
Kärlväxter	Kösa	<i>Apera spica-venti</i>	NT
Kärlväxter	Majviva	<i>Primula farinosa</i>	NT
Kärlväxter	Skogsalm	<i>Ulmus glabra</i>	CR
Kärlväxter	Sommarfibbla	<i>Leontodon hispidus</i>	NT
Kärlväxter	Stor ögontröst	<i>Euphrasia officinalis subsp. pratensis</i>	EN
Kärlväxter	Ängsnattviol	<i>Platanthera bifolia subsp. bifolia</i>	NT
Kärlväxter	Ängsskära	<i>Serratula tinctoria</i>	NT

Mossor	Flikbålsmossa	<i>Riccardia multifida</i>	VU
Mossor	Kalkkällmossa	<i>Philonotis calcarea</i>	S
Mollusker	Kalkkärrsgrynsnäcka	<i>Vertigo geyeri</i>	NT, EU
Mollusker	Smalgrynsnäcka	<i>Vertigo angustior</i>	EU
Insekter	Backvisslare	<i>Pyrgus armoricanus</i>	VU
Insekter	Bredbrämad bastardsvärmare	<i>Zygaena lonicerae</i>	NT

Organismgrupp	Artnamn	Vetenskapligt namn	Kategori
Insekter	Sotnätfjäril	<i>Melitaea diamina</i>	NT
Insekter	Violettkantad guldvinge	<i>Lycaena hippothoe</i>	NT
Insekter	Ängsmetallvinge	<i>Adscita statices</i>	NT
Amfibier	Klockgroda	<i>Bombina bombina</i>	EU
Amfibier	Lökgroda	<i>Pelobates fuscus</i>	VU, Övriga EU
Amfibier	Lövgroda	<i>Hyla arborea</i>	Övriga EU
Amfibier	Större vattensalamander	<i>Triturus cristatus</i>	EU
Fåglar	Björktrast	<i>Turdus pilaris</i>	NT
Fåglar	Blå kärrhök	<i>Circus cyaneus</i>	NT
Fåglar	Brun glada	<i>Milvus migrans</i>	EN
Fåglar	Buskskvätta	<i>Saxicola rubetra</i>	NT
Fåglar	Duvhök	<i>Accipiter gentilis</i>	NT
Fåglar	Fjällvråk	<i>Buteo lagopus</i>	NT
Fåglar	Gravand	<i>Tadorna tadorna</i>	NT
Fåglar	Grönfink	<i>Chloris chloris</i>	EN
Fåglar	Gulspurv	<i>Emberiza citrinella</i>	NT
Fåglar	Havsörn	<i>Haliaeetus albicilla</i>	NT
Fåglar	Kornknarr	<i>Crex crex</i>	NT
Fåglar	Kricka	<i>Anas crecca</i>	VU
Fåglar	Kråka	<i>Corvus corone</i>	NT
Fåglar	Kungsfiskare	<i>Alcedo atthis</i>	VU
Fåglar	Kungsörn	<i>Aquila chrysaetos</i>	NT
Fåglar	Mindre hackspett	<i>Dryobates minor</i>	NT
Fåglar	Rapphöna	<i>Perdix perdix</i>	NT
Fåglar	Rörsångare	<i>Acrocephalus scirpaceus</i>	NT
Fåglar	Skedand	<i>Spatula clypeata</i>	NT
Fåglar	Skrattmås	<i>Chroicocephalus ridibundus</i>	NT
Fåglar	Smådopping	<i>Tachybaptus ruficollis</i>	NT
Fåglar	Spillkråka	<i>Dryocopus martius</i>	NT
Fåglar	Stare	<i>Sturnus vulgaris</i>	VU
Fåglar	Stenfalk	<i>Falco columbarius</i>	NT
Fåglar	Svarthalsad dopping	<i>Podiceps nigricollis</i>	EN
Fåglar	Sävspurv	<i>Emberiza schoeniclus</i>	NT
Fåglar	Tofsvipa	<i>Vanellus vanellus</i>	VU
Fåglar	Tornseglare	<i>Apus apus</i>	EN

Fåglar	Vaktel	<i>Coturnix coturnix</i>	NT
Fåglar	Vinterhämpling	<i>Linaria flavirostris</i>	VU
Fåglar	Årta	<i>Spatula querquedula</i>	EN
Fåglar	Ärtsångare	<i>Curruca curruca</i>	NT

12 Källor

Artdatabanken 2020. Rödlistade arter i Sverige 2020. Artdatabanken, SLU, Uppsala.

Artdatabanken 2021. Signalarter i Sverige 2021. Artdatabanken, SLU, Uppsala.

Artportalen, <https://artportalen.se/>.

Bager, H. & Persson, A. 2009. Skånes Rikkärr.

Fig. 1. Lantmäteriets geodatasamverkan.

Fig. 2. Lantmäteriets geodatasamverkan.

Fig. 3. Buhrmans Skånekarta från 1687.

Fig. 4. Lantmäteriets laga skifteskarta från 1840.

Fig. 5. Ekonomiska kartan från 1916. Malmöhus läns hushållningssällskap. Kartblad 60.

Länsstyrelsen Malmöhus län (1961). Fridlysning av Högestads mosse.

Länsstyrelsen Malmöhus län (1979). Skötsel- och dispositionsplan för naturreservatet Högestads mosse.

Länsstyrelsen Skåne (2005). Bevarandeplan för Natura 2000-området Högestads mosse SE0430114.

Länsstyrelsen Skåne (2011). Förslag till förändringar inom Natura 2000-området Högestads mosse (SE0430114) i Ystads kommun.

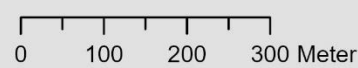


Bilaga A. Skötselområdeskarta med anläggningar
 Naturreseptatet Högestads mosse,
 Ystads kommun

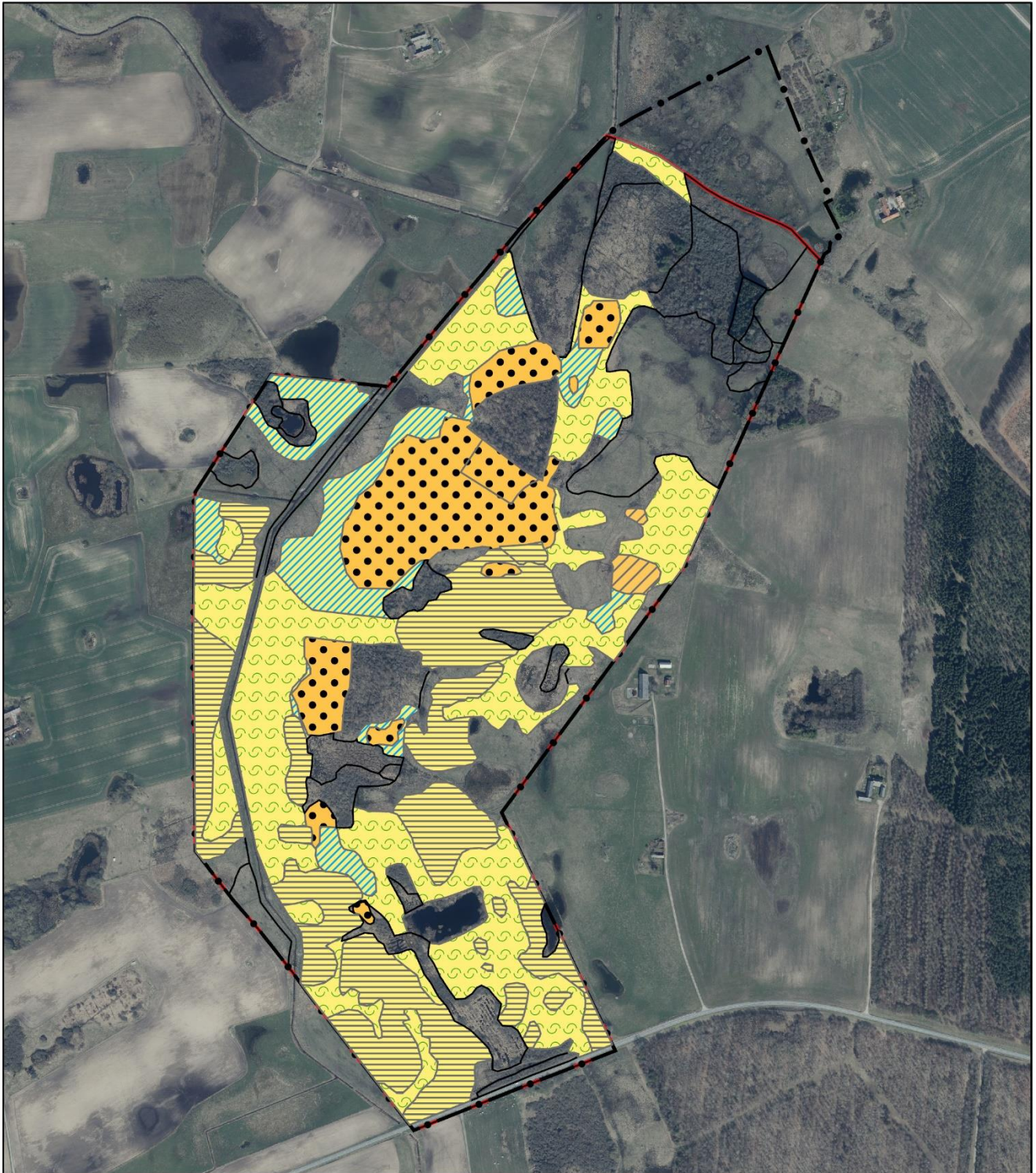


-  Informationsskylt
-  P-plats
-  Naturreseptatets gräns
-  1.1 - Öppen betesmark
-  1.2 - Rikkärr
-  2 - Damm
-  3 - Viltremsisser

Illustrationskarta till skötselplan för
 naturreseptatet Högestads mosse
 Tillhör Länsstyrelsens beslut
 dnr 511-8875-2022










© Länsstyrelsen Skåne
 © Lantmäteriet Geodatasamverkan



Bilaga B. Naturtypskarta Naturreservatet Högestads mosse, Ystad kommun



- | | |
|--------------------------------------------------------------------------------------------------------------|------------------------------------------------------------------------------------------------------------------|
|  Naturreservatets gräns |  6430 - Högtängar |
|  Natura 2000-gräns |  7140 - Öppna mossar och kärr |
|  6270 - Silikatgräsmarker |  7230 - Rikkärr |
|  6410 - Fuktängar | |

Illustrationskarta till skötselplan för naturreservatet Högestads mosse
Tillhör Länsstyrelsens beslut
dnr 511-8875-2022 1286-204

0 100 200 300 Meter

© Länsstyrelsen Skåne
© Lantmäteriet Geodatasamverkan

Naturreseptatet Högestads mosse i Ystads kommun syftar till att långsiktigt bevara och utveckla biologisk mångfald och att skydda området naturvärden knutna till ett kulturpåverkat landskap med lång kontinuitet som ängs- och betesmark.

En del av Länsstyrelsens verksamhet är att skydda värdefulla natur - och friluftsområden genom att bilda naturreseptat och upprätta skötselplaner.

Skötselplanen innehåller syftet med reseptatet, en markhistorisk beskrivning samt planerad markanvändning, mål och skötselåtgärder för området. Den innehåller även information om friluftslivet.



Länsstyrelsen
Skåne

www.lansstyrelsen.se/skane