



Kontaktperson  
Naturskyddsseheten  
Magnus Berglund  
010 - 224 10 10 (vxl)  
skane@lansstyrelsen.se

Enligt sändlista

## Bildande av naturreservatet Torsebro i Kristianstads kommun

### Länsstyrelsens beslut

Med stöd av 7 kap. 4 § miljöbalken (1998:808) förklarar Länsstyrelsen det område som avgränsas med kraftig svart punktstreckad linje på bifogad karta, bilaga 1, som naturreservat. Beslutet riktar sig till var och en, fastighetsägare och innehavare av särskild rätt, vars rättigheter att använda mark- och vattenområden berörs inom reservatsområdet. Naturreservatets gränser ska märkas ut i fält enligt Naturvårdsverkets anvisningar.

För att uppnå och tillgodose syftet med naturreservatet ska de föreskrifter gälla, som anges nedan med stöd av 7 kap. 5, 6 och 30 §§ miljöbalken samt 22 § förordningen (1998:1252) om områdesskydd enligt miljöbalken m.m.

I enlighet med 3 § Förordning (1998:1252) om områdesskydd enligt miljöbalken m.m. fastställer Länsstyrelsen bifogad skötselplan, bilaga 5.



Naturreseptet Torsebro är beläget 2,5 km väster om Fjärlestad kyrka och avgränsas här av svart hel-dragen linje. Röd prick visar reservatets läge i Skåne

© Lantmäteriet Geodatasamverkan



## Uppgifter om naturreservatet

Namn:	Torsebro
Kommun:	Kristianstad
Natura 2000-ID:	Delar utgör Natura 2000, "Torsebroparken", SE0420128
DOS-ID <sup>1</sup> :	1121696
Gränser:	Området begränsas av mitten av svart punktstreckad linje på till detta beslut bifogad karta (bilaga 1)
Berörda fastigheter:	Biskopsmöllan 1:1 & 2:1, Bjärlöv 15:8, Skryrnarp 1:9 & 1:29, Skryrnarp 1:32, Torsebro 2:1
Markägarkategori:	Enskilda och bolag
Läge:	2,5 km väster om Fjälkestads kyrka
Koordinat centralpunkt:	E: 445568 N: 6218435 (SWEREF99 TM)
Vattenförekomst:	MS_CD: WA86366269 (avser Helge å i östra reservatsgränsen)
Inskrivna nyttjanderätter:	Servitut för kraftledning mm till förmån för E.ON (4 st): 11-IM1-48/1791.1, 11-IM1-68/6892A.1, 11-IM1-68/6892B.1 11-IM1-48/1469.1 Servitut för väg till förmån för Bjärlöv 15:8: 11-FÄJ-122
Areal:	ca 41,3 hektar (varav land 41,3 ha)
Förvaltare:	Länsstyrelsen

Anmärkning: Det är oklart om samtliga redovisade servitut ovan berör reservatsområdet då ledningsdragningen ej har specificerats i avtalen enligt fastighetsutredning utförd av Lantmäteriet.

## Syftet med naturreservatet

Syftet med naturreservatet är att bevara och utveckla biologisk mångfald och att skydda, vårda och återställa värdefulla natur- och kulturmiljöer samt att skydda och återställa livsmiljöer för skyddsvärda arter. Områdets bestånd av gamla, grova ekar, naturskogsliknande bokskog och andra ingående naturmiljöer samt områdets långa kontinuitet som trädbärande mark med dess ekosystem och biologiska mångfald ska bevaras och utvecklas. Syftet är dessutom att bevara och utveckla områdets värde för friluftslivet och upplevelser av områdets natur- och kulturmiljöer.

---

<sup>1</sup> ID-nummer i Naturvårdsverkets databas Vic Natur.



### Syftet uppnås genom att:

- skog och trädbärande mark med dess flora och fauna utvecklas utan påverkan från ekonomiskt skogsbruk,
- grova ekar och äldre ekar med mulm och död ved samt andra spärrgreniga grova ädellövträd vårdas genom försiktig frihuggning,
- bokdominerad skog, sumpskog och övrig triviallövskog utvecklas mot ett naturskogsliknande tillstånd,
- efterträdare till gamla ekar gynnas genom röjning, frihuggning, veteranisering och vid behov plantering,
- luckhuggning, ringbarkning och tillskapande av högstubbar i medelålders skog genomförs i syfte att gynna ek, att främja utveckling av grova, spärrgreniga träd, att skapa död ved och att uppnå variation i åldersstruktur,
- delar av området betas eller hålls öppna genom återkommande manuell röjning i syfte att skapa gynnsamma livsmiljöer för insekter, fladdermöss och andra arter som är beroende av gles eller luckig ädellövskog med grova träd,
- mängden död ved ökas och därefter kontinuerligt tillåts vara hög,
- ädellövvirke inte transporteras ut ur naturreservatet,
- kulturlämningar som stenmurar, byggnader och andra anläggningar hålls fria från träd och buskar,
- brynmiljöer med blommande träd och buskar bevaras och nya skapas,
- nödvändiga åtgärder vidtas för att bevara och stärka livsmiljöer för läderbagge, hålträdsklokrypore och andra hotade arter,
- anlägga och underhålla anordningar som gynnar friluftslivet såsom parkering, stigar, skyltar och sittplatser.

### Reservatsföreskrifter

#### **A. Föreskrifter med stöd av 7 kap 5 § miljöbalken om inskränkningar i markägares och annan sakägares rätt att förfoga över fastighet inom naturreservatet**

Utöver föreskrifter och förbud i andra lagar och författningar är det förbjudet att:

1. avverka lövträd och buskar eller föra bort död lövved.
2. plöja, spränga, gräva, schakta, dika, dränera, utfylla, tippa, dumpa, markbearbeta eller på annat sätt skada mark eller stengården,
3. uppföra byggnad eller annan anläggning, exempelvis mast, torn, vindkraftverk eller liknande,
4. anlägga väg,
5. dra fram mark- eller luftledning,



6. anordna upplag,
7. använda kemiska eller biologiska bekämpningsmedel eller tillföra växtnäringsämnen, kalk eller jordförbättringsmedel,
8. så eller plantera träd, buskar eller andra växter,
9. sätta ut eller föra in arter som inte förekommer naturligt i trakten.

### **B. Föreskrifter med stöd av 7 kap 6 § miljöbalken om markägares och annan sakägares skyldighet att tåla visst intrång**

För att tillgodose syftet med naturreservatet förpliktas markägare och innehavare av särskild rätt till fastighet att tåla att följande anordningar och åtgärder vidtas inom naturreservatet:

1. utmärkning av och upplysning om naturreservatet,
2. naturvårdsinriktade skogliga åtgärder såsom fällning, röjning, luckhuggning, plockhuggning, veteranisering och ringbarkning för att gynna äldre träd, bärande arter och utveckling av grova ädellövträd, särskilt ek,
3. fällning och röjning av träd och buskar kring fornlämningar, byggnader, stenmurar och andra kulturlämningar,
4. slåtter, bete eller andra åtgärder för att bevara öppen mark i områden som markerats som åkermark i bilaga 2,
5. uppsättning av tillfälliga eller permanenta stängsel och betesdrift i delar av reservatet för att hindra igenväxning kring gamla ädellövträd och skapa gynnsamma förutsättningar för insekter, fladdermöss och andra arter som är beroende av gles eller luckig ädellövskog med grova träd,
6. åtgärder för att motverka skador som orsakas av vilt eller invasiva arter,
7. anläggande och underhåll av anordningar för allmänhetens tillgänglighet såsom parkeringsplats, stigar, stängselgenomgångar, bänkar och informationsskyltar,
8. uppföljning av områdets bevarandemål, skötsel och miljöövervakning inom hela naturreservatet.

### **C. Ordningsföreskrifter med stöd av 7 kap 30 § miljöbalken om rätten att färdas och vistas samt ordningen i övrigt inom naturreservatet.**

Utöver föreskrifter och förbud i andra lagar och författningar är det förbjudet att:

1. ta bort, gräva, borra, måla eller på annat sätt skada mark, sten, stenmurar, eller andra naturföremål eller kulturlämningar,
2. fälla eller på annat sätt skada eller föra bort levande eller döda träd, grenar och buskar,
3. rida eller köra med häst,
4. cykla annat än på väg markerad i bilaga 2,
5. ta med hund (eller annat sällskapsdjur) som inte hålls i fysiskt koppel,
6. placera eller sätta upp tavla, plakat, skylt, affisch eller liknande,



7. uppföra någon form av anläggning eller placera ut för naturreservatet främmande föremål,
8. köra motordrivet fordon utanför väg markerad i bilaga 2.

Vidare är det förbjudet att utan länsstyrelsens tillstånd:

9. fånga insekter, spindlar, snäckor eller andra ryggradslösa djur annat än genom håvning, handplockning eller annan selektiv metod som inte förstör djurets livsmiljö, med efterföljande återutsättning inom naturreservatet. Kravet på återutsättning gäller inte enstaka beläggsexemplar av svårbestämda arter under förutsättning att fynden registreras i Artportalen, eller motsvarande databas för hotade arter, och att insamlandet inte bryter mot fridlysningsbestämmelserna,
10. samla in mossor, lavar eller vedlevande svampar, med undantag för enstaka beläggsexemplar av svårbestämda arter, under förutsättning att fynden registreras i Artportalen, eller motsvarande nationell databas för hotade arter, och att insamlandet inte bryter mot fridlysningsbestämmelserna.

#### Undantag från föreskrifter

Ovanstående föreskrifter under A och C utgör inte hinder för:

1. tillsyns- och förvaltningsuppdrag som utförs av tjänstemän från Länsstyrelsen inom hela naturreservatet,
2. förvaltaren av naturreservatet, eller den som Länsstyrelsen utser, att utföra de åtgärder som behövs för reservatets vård och skötsel enligt vad som framgår av föreskrifterna under B ovan,
3. driftåtgärder av vid tidpunkten för detta beslut befintliga vägar för motorfordon, vägkanter, vägdiken, enskilda brukningsvägar eller stigar. Exempel på driftåtgärder som ovan åsyftas är: lagning av mindre beläggningsskador och potthål, röjning och slätter av vägslänter eller rensning av vägtrummor och vägdiken, kapning av överhängande grenar och avlägsnande av kullfallna träd,
4. underhållsrensning av lagakraftvunna dikningsföretag eller lagliga diken. Undantaget gäller exempelvis även fällning av nödvändiga träd för att ta sig fram till diket, och utmed detsamma, med erforderlig maskin. Inför utförande av arbetet ska naturreservatets förvaltare informeras om åtgärden.
5. drift, underhåll och ombyggnad inom gällande ledningsrätt, servitut eller nyttjanderätt av vid tidpunkten för detta beslut befintliga ledningar och anläggningar tillhörande staten, kommunen, el-, energi- och teledistributör samt markägaren. Inför utförande av arbetet ska naturreservatets förvaltare informeras om åtgärden. Vid akuta underhållsåtgärder kan förvaltaren informeras i efterhand, dock inom fem arbetsdagar från det att arbetet har inletts,



6. vattenreglering och produktion av vattenkraftsel, och anläggningar för detta ändamål, vid Torsebro enligt tillstånd i vattendom,
  7. miljöförbättrande åtgärder i samband med omprövning enligt nationella planen för omprövning av vattenkraften,
  8. åtgärder som krävs för att garantera Torsebro vattenkraftanläggnings säkerhet, eller underhåll av befintligt vattenkraftverk och tillhörande anläggningsdelar. Inför utförande av arbete inom reservatsområdet ska naturreservatets förvaltare informeras om åtgärden. Vid akuta underhållsåtgärder kan förvaltaren informeras i efterhand, dock inom fem arbetsdagar från det att arbetet har inletts,
  9. jakträttsinnehavares skapande och underhåll av skjutgator för jaktändamål. Undantaget gäller inte fällning av träd grövre än 20 centimeters diameter i brösthöjd. Inför utförande av arbetet ska naturreservatets förvaltare informeras om åtgärden,
  10. markägaren, eller den som markägaren utser, att utföra de åtgärder som krävs för att vårda och underhålla byggnader, t.ex. att avlägsna träd eller delar av träd som riskerar att skada byggnader (inklusive fuktskador till följd av beskuggning), att sätta upp byggnadsställningar eller att föra fram maskiner som krävs för underhåll och reparationer. Vid avlägsnande av träd som är grövre än 50 centimeters diameter i brösthöjd, ska reservatets förvaltare informeras minst fem arbetsdagar före åtgärdens genomförande,
  11. röjning invid kulturhistoriska lämningar, bl.a. minnesmärket vid ån, skjutbanan och skyddsvallarna,
  12. underhåll av stängsel och stenmurar,
  13. markägarens deponering av grenar, ved och trädgårdsavfall i ett skogsområde som markeras i bilaga 2.
- A3 och C7 gäller ej jakträttsinnehavares uppställning av jakttorn med en golvyta på högst 1,5 x 1,5 meter, inte heller jakträttsinnehavares uppställning av mobilt jakttorn/jaktvagn inom område som markeras som åkermark i bilaga 2,
  - C5, C6 och C8 gäller ej innehavare av nyttjanderätt, t.ex. jakträttsinnehavare, i samband med utövande av nyttjanderätten.
  - C3, C4, C5 och C8 gäller ej markägaren.
  - C3 gäller inte arrendator av betesmark på fastigheten Biskopsmöllan. Undantaget gäller dock inte inom område 1A i kartbilaga 3.

#### **Undantag från reservatsföreskrifter med avseende på åkerbruk**

Följande föreskrifter gäller inte i samband med åkerbruk inom område som markeras som åkermark i bilaga 2:

- A1 beträffande röjning av sly och annan igenväxningsvegetation,
- A2 beträffande att plöja, gräva, schakta, dika, dränera eller markbearbeta,





- A7 beträffande att använda biologiska bekämpningsmedel, tillföra växtnäringsämnen, kalk eller jordförbättringsmedel,
- A8 och A9. Undantaget gäller dock inte sådd eller plantering av träd och buskar, såsom exempelvis Salix eller gran.
- C8 beträffande körning på befintliga markvägar till och från samt inom hela området som markeras som åkermark på bilaga 2.

## Upplysningar

Länsstyrelsen får enligt 7 kap 7 § miljöbalken, om det finns särskilda skäl, lämna dispens från meddelade reservatsföreskrifter. Länsstyrelsen vill också upplysa om att föreskrifter meddelade med stöd av 7 kap 30 § miljöbalken (föreskrifterna under rubriken C ovan) gäller omedelbart även om beslutet överklagas. Dessutom gäller andra lagar, förordningar och föreskrifter än reservatsföreskrifterna för området, exempelvis:

- 2 kap, Kulturmiljölagen (1988:950) med bestämmelser om skydd av fornlämningar mm. Torsebro krutbruksområde är fornlämning med beteckningen småindustriområde (L1991:8754),
- Beslut enligt 3 kap 1 § Kulturmiljölagen (1988:950) om byggnadsminnesförklaring av Torsebro Krutbruk daterat 1996-12-09,
- 7 kap 28a-b §§ miljöbalken med krav på tillstånd för att bedriva verksamhet eller vidta åtgärder som på ett betydande sätt kan påverka naturmiljön i ett Natura 2000-område,
- Fridlysningsbestämmelser. Alla vilda fåglar och däggdjur samt deras ägg, ungar och bon är fredade enligt jaktlagen (1987:259). Vissa svamp-, växt- och djurarter är fridlysta enligt 8 kap miljöbalken och artskyddsförordningen.
- 7 kap miljöbalken med bestämmelser om områden som omfattas av biotopskydd (11 §) eller strandskydd (13-18 §§),
- 7 kap 1 § miljöbalken. Var och en som utnyttjar allemansrätten eller annars vistas i naturen ska visa hänsyn och varsamhet i sitt umgänge med den.
- Anmälningssplikten enligt 12 kap 6§ miljöbalken för verksamheter eller åtgärder som väsentligen kan komma att ändra naturmiljön gäller även om de inte är förbjudna enligt reservatets föreskrifter.
- Anmälningss- eller tillståndsplikt enligt 11 kap miljöbalken för verksamheter som innebär påverkan på vattens djup eller läge, exempelvis anläggningsarbeten i vatten, dämning, vattenbortledning eller anläggning av våtmark,
- terrängkörningslagen (1975:1313) och terrängkörningsförordningen (1978:594) med vissa förbud mot körning i terräng,





- 15 kap 26 § miljöbalken om förbud mot nedskräpning,
- lokala, kommunala ordningsföreskrifter,
- Transportstyrelsens bestämmelser för civil luftfart, t.ex. deras föreskrifter om flygning med flygskärm (LFS 2007:44 med tillhörande ändringar). Enligt LFS 2007:44 gäller bland annat att flygskärm inte får manövreras på ett vårdslöst eller hänsynslöst sätt så att andras liv eller egendom utsätts för fara eller så att människor eller djur skräms eller störs (21 §),
- Transportstyrelsens föreskrifter om obemannade luftfartyg (drönare) TSFS 2017:110. Dessa föreskrifter reglerar bl.a. det obemannade luftfartygets avstånd till människor och djur för att ingen eller inget ska komma till skada och säger även att de kategorier av obemannade luftfartyg som endast får flygas inom synhåll från operatören inte får flygas på en högre höjd än 120 m över mark- eller vattenytan i okontrollerat luftrum.

### **Allemansrätten**

Allemansrätten har stor betydelse för våra möjligheter att vistas i naturen, den ger oss alla möjligheten att tillfälligt och hänsynsfullt vara i naturen. Även organisationer och turistföretag kan dra nytta av allemansrätten i sin verksamhet även om allemansrätten i grunden gäller för enskilda individer. Samtidigt medför allemansrätten också skyldigheter att inte förstöra något eller störa markägaren eller andra som är ute i naturen. Större grupper bör samråda med markägaren. Inom naturreservat kan delar av allemansrätten vara begränsad genom reservatsföreskrifter.

Vid aktiviteter som inte förbjuds av reservatsföreskrifterna men som kan medföra en väsentlig förändring av naturmiljön, ska anmälan om samråd enligt 12 kap 6 § Miljöbalken ske med Länsstyrelsen. Samråd kan krävas för stora tävlingar, evenemang eller aktiviteter som medför omfattande slitage eller markskador.

### **Beskrivning av området**

#### **Övergripande beskrivning**

Torsebro ligger i övergångszonen mellan Kristianstadsslätten och Göinges traditionella skogsbygder, vilka idag närmast kan betraktas som mellanbygd. Området ingår i ett större bälte med ekar och ekskog som finns i kanten av Kristianstadsslätten (Råbelöv – Torsebro – Färlöv – Hanaskog – Vanås) och utgör därför en viktig länk i ett landskapsperspektiv. Reservatsområdet hyser en genuin bruksmiljö med herrgård och ett välbevarat bruksområde. Här finns en rikedom av gamla träd och död ved, vilket ligger till grund för en rik fauna. Genom sitt tätortsnära läge har området betydelse för rekreation och som studieobjekt i undervisningen inom biologi och kultur.



### **Landskap och geovetenskapliga bevarandevärden**

Söder om Torsebro har landskapet karaktären av ett flodlandskap där Helge å sakta flyter fram genom ett flackt, relativt öppet och storskaligt jordbrukslandskap. Kring Torsebro och norrut är landskapet småkuperat med rullstensåsar och mindre urbergshöjder. Jordbruket här är småskaligt och inramat av lövskog. Högsta punkten inom reservatet ligger på ca 30 meter över havet, den lägsta punkten ligger på ca 10 meters höjd över havet.

Berggrunden i landskapet kring Torsebro är mycket varierad. Reservatet ligger i ett mindre område där berggrunden består av Monzodiorit-Granodiorit, en sur magmatisk djupbergart som påminner om granit. Jordarten utgörs av sandig morän med ett stort inslag av block och stenar. Den åker som ingår i reservatet ligger på mindre områden med glacial lera. Jorddjupet är 0 – 20 meter, men i merparten av reservatet ligger det på 5 – 10 meter.

### **Markanvändning och kulturhistoriska bevarandevärden**

Naturreseptatet Torsebro präglas av den historiska kruttillverkningen som skett i området, samt av ett småskaligt agrart brukande. Krutbruket i Torsebro anlades efter ett beslut av Karl XI år 1682 för att förse den svenska krigsmakten med krut. Torsebro med sitt läge intill Helge å i övergångszonen mellan Kristianstadssätten och den kuperade, skogsbeklädda terrängen i Östra Göinge var en plats med goda förutsättningar för kruttillverkning. Har fanns vattenkraft, träkol från de närliggande skogarna och salpeter som framställdes från boskapsurin. Tillverkningen av krut i Torsebro pågick fram till 1923. Torsebro bruk är landets enda bevarade krutbruk med industribyggnader, arbetarbostäder, ekonomibygnader och bruksherrgården samt ett kulturlandskap med odlingsmark, äldre vägar, stenmurar och gamla träd. Krutbruket är skyddat som byggnadsminne sedan 1996, men flertalet av brukets byggnader, inklusive herrgården, ligger utanför naturreseptatet. Några bruksbyggnader ingår dock i reservatsområdet, vilket framgår av bilaga 1. Området runt bruket benämns ibland också Torsebroparken, vilket dock är missvisande eftersom det med största sannolikhet inte har förekommit någon park här.

Markanvändningen i de västra delarna av reservatet tillhörande Skrynarpr präglas av ett äldre småskaligt jordbruk med flikiga åkrar och lövskog i blockrik terräng. De talrika stenmurarna i området vittnar om det tidigare utmarksbetet och eventuellt även slätter i de sankade delarna av fastigheten. Längst i nordväst finns också rester av ett mindre stenbrott, samt ett flertal röjningsrösen vilka antyder att odlingsytor har förekommit i dagens bokskog långt tillbaka.



### **Biologiska bevarandevärden**

Naturresevatets biologiska värden är främst knutna till de riktigt gamla ekarna som finns i anslutning till krutbruket, men även till gammal bok, ask och andra ädellövträd. I Artportalen finns över 120 registreringar av skyddsvärda träd varav de flesta är ekar. Själva kärnområdet utgörs av skogsområdet kring Torsebro krutbruk som också ingår i EU:s nätverk Natura 2000. Där finns en koncentration av gamla, grova och ihåliga ekar med en mängd sällsynta svampar, lavar, fladdermöss och insekter, bl.a. Natura 2000-arterna läderbagge och hålträdklokrypare. Kring bruket har inte mindre än 11 fladdermössarter observerats. Ett 30-tal rödlistade arter samt 16 av Skogsstyrelsens signalarter har noterats i området (utöver fåglar), de flesta av dem svampar och epifytiska lavar. Utöver det värdefulla beståndet av gamla ekar finns också gamla, grova exemplar av bok och andra ädellövträd. I områdets nordvästra del finns senvuxen bokskog av naturskogskaraktär.

### **Friluftsliv och tillgänglighet**

Området är relativt välbesökt och har en iordningsställd parkeringsplats och en markerad vandrings slinga. Norr om reservatsområdet finns också ett fågeltorn. I byggnaderna bedrivs utställningsverksamhet som lockar kulturintresserade besökare.

### **Skälen för beslutet**

Torsebro är ett välkänt område med mycket höga biologiska, kulturhistoriska och sociala värden. Området ingår i en värde trakt för ädellövskog och är del av ett större "ekbälte" som finns i kanten av Kristianstadsslätten. Området har därmed betydelse för en välfungerande grön infrastruktur och utgör en viktig länk i ett landskapsperspektiv. Torsebro är även prioriterat för skydd enligt strategin för formellt skydd av skog. Nyckelbiotoperna i den nordvästra delen av reservatet har av Skogsstyrelsen prioriterats för formellt skydd (biotopskydd). Torsebro är av riksintresse för naturvård, kulturmiljövård och friluftsliv, och är en del i Kristianstads vattenrike Biosfärsområde. Under perioden 2012–2022 fanns också ett naturvårdsavtal för den östra delen av området.

Krutbruksområdet, varav merparten ingår i reservatet, präglas av ett flertal bevarade byggnader från krutbrukstiden insprängda i det numera igenväxande skogsområdet. Torsebro bruk är det enda bevarande krutbruket i Sverige, och är därför ett väldigt viktigt industriminne. Sedan 1996 är hela fastigheten Biskopsmöllan skyddad som byggnadsminne, vilket förutom själva bruksområdet inkluderar den omgivande marken. Hela bruksområdet är också skyddat som fornlämning (se kartbilaga 4).

Området är i stort behov av akuta och även långsiktiga skötselåtgärder för att kunna bevara den rika biologiska mångfalden som är knuten främst till gamla ekar. Flera av



de äldsta och mest värdefulla träden hotas av igenväxning och det saknas efterträdare. Det behövs röjning, frihugning, veteranisering, m.m. Den värdekärna som utgörs av gammal ekskog är relativt liten, ca 7-8 hektar. Arealen behöver utökas för att långsiktigt säkerställa livsmiljön för läderbaggen och andra arter knutna till gammal ek. Det är därför lämpligt att förstärka värdekärnan kring krutbruket genom att binda ihop den med den naturskogsliknande bokskogen på angränsande fastigheter. Utvecklingsmarken mellan värdekärnorna utgörs av självföryngrad blandlövsog, delvis av sumpskogskaraktär, som med riktade skötselinsatser har stor potential att på sikt utvecklas till värdekärna. Här finns också ett tillräckligt stort antal potentiella efterträdare till Torsebros gamla ekar.

Hela eller delar av det planerade naturreservatet ingår i ett område som är:

- Natura 2000-område: "Torsebroparken"
- värdeetrakt för ädellövsog (Helgeåns eklandskap) utpekad i Strategi för formellt skydd i Skåne 2019. Området är därmed också en viktig länk i nordöstra Skånes gröna infrastruktur.
- skoglig nyckelbiotop (objekt 03D4j05, 03D4j61 och 03D4j62)
- strandskydd 7 kap. Miljöbalken
- riksintresse för naturvård, kulturmiljövård och friluftsliv
- biosfärområde (Kristianstad vattenrike)
- byggnadsminne
- fornlämningsområde
- område med höga naturvärden (objekt S28 Torsebro krutbruk) enligt naturvårdsprogram för Kristianstad kommun 2016-2020
- föremål för åtgärdsprogram för särskilt skyddsvärda träd.

## Länsstyrelsens bedömning

Länsstyrelsens bedömning är att området bör avsättas som naturreservat av ovan redovisade skäl med syfte att långsiktigt bevara biologisk mångfald och att vårda och bevara värdefulla natur- och kulturmiljöer samt för att skydda, återställa eller nyskapa värdefulla naturmiljöer för skyddsvärda arter. Området hyser värden på beståndsnivå med förekomst av nyckelelement i form av gamla, grova träd, högstubbar, lågor, död ved och en stor mängd rödlistade arter, och innehåller de prioriterade skogstyperna ädellövsog av ek och bok samt klibbalskog. Torsebro utgör en värdekärna i värdeetrakten Helgeåns eklandskap och är därmed prioriterat för områdesskydd enligt den regionala strategin för formellt skydd av skog. Området är även ett prioriterat objekt i länets program för skydd av tätortsnära natur. Skyddet av området bidrar till att uppnå miljömålen "Levande skogar" och "Ett rikt växt- och djurliv". Sammantaget bedöms området uppnå 7 poäng av 9



möjliga enligt poängmodellen i såväl den regionala som den nationella strategin för formellt skydd av skog.

Förordnandet är förenligt med grundläggande bestämmelser för hushållning med mark- och vattenresurser samt med kommunens översiktsplan.

### Intresseprövning

Länstyrelsen har tagit del av inkomna yttranden och finner vid en avvägning mellan enskilda och allmänna intressen, i enlighet med 7 kap 25 § miljöbalken, att det för att skydda och vårda de värden som beskrivits ovan finns skäl att besluta om att bilda ett naturreservat i området, att besluta om föreskrifter för att skydda området samt att fastställa en skötselplan.

### Konsekvensutredning

Länstyrelsen har genomfört en konsekvensutredning av ordningsföreskrifterna i enlighet med 4§ Förordning (2007:1244) om konsekvensutredning vid regelgivning. Länstyrelsen gör bedömningen att ordningsföreskrifterna innebär vissa inskränkningar av allemansrätten som är nödvändiga för att skydda områdets naturvärden. Restriktionerna är inte av sådan omfattning att de innebär allvarligt försvårande av allmänhetens möjligheter att utnyttja området.

### Ekosystemtjänstbedömning

Länstyrelsen har gjort en översiktlig bedömning av vilka effekter inrättande av naturreservatet har på olika ekosystemtjänster och har kommit fram till att det inverkar positivt på flertalet ekosystemtjänster, se tabell nedan. Bedömningen är att påverkan på ekosystemtjänsterna sammantaget stärker motiven för inrättande av naturreservatet.



Kategori	Ekosystemtjänst	Inverkan
Försörjande	Genetiska resurser hos vilda arter	Positiv
Försörjande	Jakt, bärplockning och annan vild föda	Neutral
Försörjande	Virke och fibrer	Negativ
Försörjande	Bioenergi från skog	Negativ
Försörjande	Biobaserade kemikalieråvaror t.ex. tjära och terpentin	Negativ
Reglerande	Träd och skogars reglering av mikroklimat, temperatur och luftfuktighet	Positiv
Reglerande	Livsmiljöer som t.ex. lek- och spelplatser, boplatser och rastplatser för fåglar	Positiv
Reglerande	Kolbindning utförd av växter	Positiv
Reglerande	Dämpning av avrinning och flöden	Neutral
Reglerande	Upprätthållande av markens struktur	Positiv
Reglerande	Biologisk kontroll av skadegörare (inklusive invasiva arter)	Neutral
Kulturella	Naturarv, exempelvis bevarandet av naturens värden för framtida generationer	Positiv
Kulturella	Icke organiserat friluftsliv	Positiv
Kulturella	Resurs för forskning	Positiv
Kulturella	Estetiska värden t.ex. fritidsboende vid naturskön miljö, rekreativa aktiviteter och turism i ostörd miljö	Positiv
Kulturella	Kulturarv t.ex. användning av naturliga miljöer av andliga eller historiska orsaker	Positiv
Stödjande	Biologisk mångfald inkl. bevarande av genpool, habitat och hotade arter	Positiv
Stödjande	Näringsämnes-cirkulation – vattnets kretslopp	Neutral
Stödjande	Ekologiska samspel t.ex. näringsvävans dynamik, interaktioner mellan trofiska nivåer, evolutionära processer	Neutral

## Ärendets handläggning

Torsebro har länge varit känt för sina höga natur- och kulturmiljövärden och har därmed också varit föremål för myndigheternas uppmärksamhet. 1996 förklarade Länsstyrelsen Torsebro krutbruk som byggnadsminne med ett skyddsområde som omfattar hela fastigheten Biskopsmöllan 1:1 och 2:1. Länsstyrelsen har vid återkommande tillfällen gett kulturmiljöbidrag för restaurering och underhåll av byggnader och stenmurar inom byggnadsminnet. I början av 2000-talet skötte Länsstyrelsen området även som ett fornvårdsobjekt, vilket bl.a. innebär röjning av sly och buskar invid de historiska lämningarna. På uppdrag av Länsstyrelsen upprättade Regionmuseet Kristianstad 2006 en vård- och underhållsplan för byggnadsminnet. Delar av området föreslogs ingå som ett SCI-område i Natura 2000-nätverket, vilket fastställdes av EU-kommissionen 2004 och av regeringen



2011. En bevarandeplan för Natura 2000-området fastställdes och kungjordes av Länsstyrelsen 2016-12-16. Ett femårigt naturvårdsavtal tecknades för perioden 2012 – 2016 mellan Länsstyrelsen och dåvarande markägaren till fastigheten Biskopsmöllan 1:1. Naturvårdsavtalet omfattade ett område om 14,5 hektar kring själva krutbruket vilket i stora drag sammanföll med Natura 2000-avgränsningen och förekomsten av de mest skyddsvärda träden på fastigheten. Ett nytt naturvårdsavtal inom samma område tecknades med nuvarande markägare för perioden 2017 – 2022.

För att kunna ge området ett mer långsiktigt skydd och garantera långsiktig skötsel väckte Länsstyrelsen i april 2020 frågan om bildande av ett naturreservat. För att långsiktigt kunna bevara insektsfaunan och andra naturvärden knutna till ek och bok bedömdes det som nödvändigt att skydda ett större område än det som omfattades av naturvårdsavtalen och Natura 2000-området, varför Länsstyrelsen även väckte frågan om bildande av naturreservat på angränsande fastigheter. Samtal med berörda markägare påbörjades under 2020 och har därefter skett löpande efter behov. Värderingar av berörda fastigheter upprättades i maj 2021, vilka uppdaterades i mars 2022. Överenskommelser om intrångsersättning tecknades sedan med ägarna till de två största fastigheterna hösten 2022, och med ägarna till de mindre fastigheterna hösten 2023. Markägarna har således kompenserats för det intrång som naturreservatet innebär.

Ärendet remitterades under perioden 2024-02-09 – 2024-03-17, då berörda sakägare förelades att yttra sig över framtaget beslutsförslag. Inkomna yttranden och Länsstyrelsens bemötande återfinns i bilaga 6.

Under arbetet med reservatsbildningen har även diskussioner förts kring möjligheterna att skydda den sträcka av Helge å som gränsar till reservatsområdet i öster. Ån är här dämd för produktion av vattenkraftsel, men nedanför dämmet finns en fin forssträcka som har varit föremål för restaureringsåtgärder. Vattendraget har här värden som motiverar ett reservatsskydd men formerna för skyddet har inte gått att lösa inom ramen för detta beslut.

## Skötselplan och förvaltning av naturreservatet

### Skötselplan

Enligt 3 § Förordning (1998:1252) om områdesskydd enligt miljöbalken m.m. ska en skötselplan ingå i varje beslut om bildade av ett naturreservat. Skötselplanen utgör bilaga 5 till detta beslut.





## Förvaltning

Länsstyrelsen är förvaltare av naturreservatet och ska fortlöpande samråda med markägare, arrendatorer, berörda myndigheter och andra berörda vid förvaltningen.

## Överklagande

Detta beslut kan överklagas till Regeringen, Klimat- och näringslivsdepartementet, se bilaga 7.

## Upplysningar om ersättningstalan

Sakägare som ännu inte träffat överenskommelse om ersättning eller inlösen kan väcka talan enligt 31 kap miljöbalken mot staten i mark- och miljödomstolen för att domstolen ska avgöra frågan om ersättning. Ansökan om ersättningstalan måste lämnas inom ett år efter att reservatsbeslutet vunnit laga kraft, i annat fall förlorar sakägare rätten till ersättning. Ansökan ska ställas till mark- och miljödomstolen i Växjö. Det finns också möjlighet för sakägare att förhandla med länsstyrelsen, eller av länsstyrelsen utsedd förhandlare, om frivillig överenskommelse om ersättning inom ett år efter att beslutet vunnit laga kraft.

## Kungörelse

Beslutet ska kungöras i länets författningssamling, Post- och Inrikes Tidningar samt i ortstidning. Sakägare ska anses ha fått del av beslutet den dag kungörelse var införd i ortstidning.

## Underskrifter

Detta beslut har fattats av landshövding Anneli Hulthén. I den slutliga handläggningen har även deltagit avdelningschef Olof Liungman, enhetschef Cecilia Backe, länsassessor Caroline Tornhill och naturvårdshandläggare Magnus Berglund, föredragande.

Detta beslut har bekräftats digitalt och har därför inga namnunderskrifter.

Anneli Hulthén

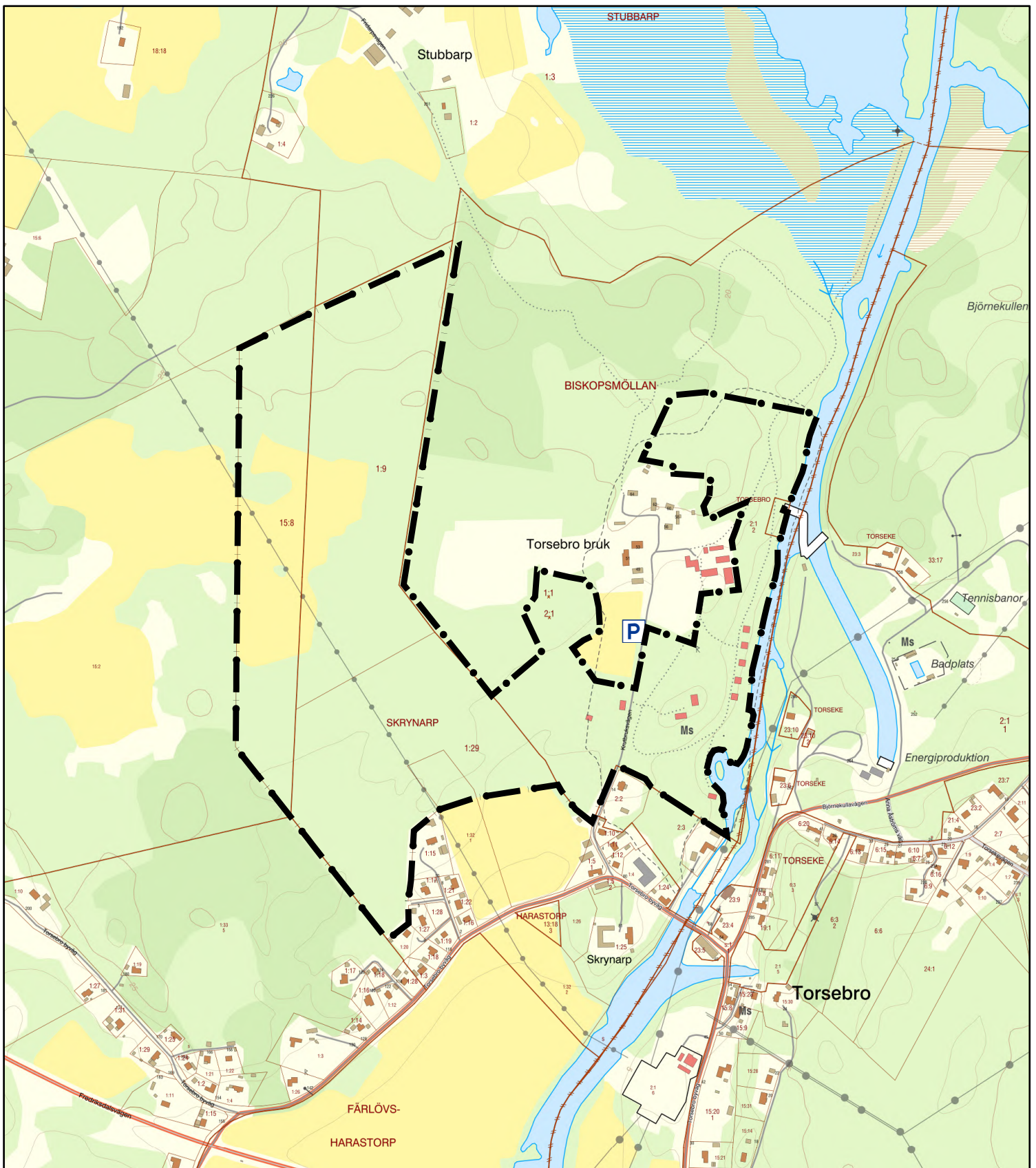
Magnus Berglund




## Bilagor

1. Karta med naturreservatets avgränsning och fastighetsindelning
2. Karta med hänvisning till föreskrift C4 & C8, samt undantag för åkermark och deponering av ved och trädgårdsavfall
3. Karta med hänvisning till undantag där arrendatorer inte har rätt att rida i delområde 1A
4. Karta med fornlämningar och utbredningen av Natura 2000-området
5. Skötselplan
6. Sammanställning av remissyttranden samt Länsstyrelsens bemötande
7. Hur man överklagar
8. Sändlista

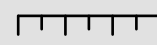
*För information om hur Länsstyrelsen Skåne behandlar personuppgifter, se [www.lansstyrelsen.se/dataskydd](http://www.lansstyrelsen.se/dataskydd)*



## Bilaga 1. Naturresevatets avgränsning och fastighetsindelning

 P-plats

 Reservatsgräns

  
0 50 100 150 Meter

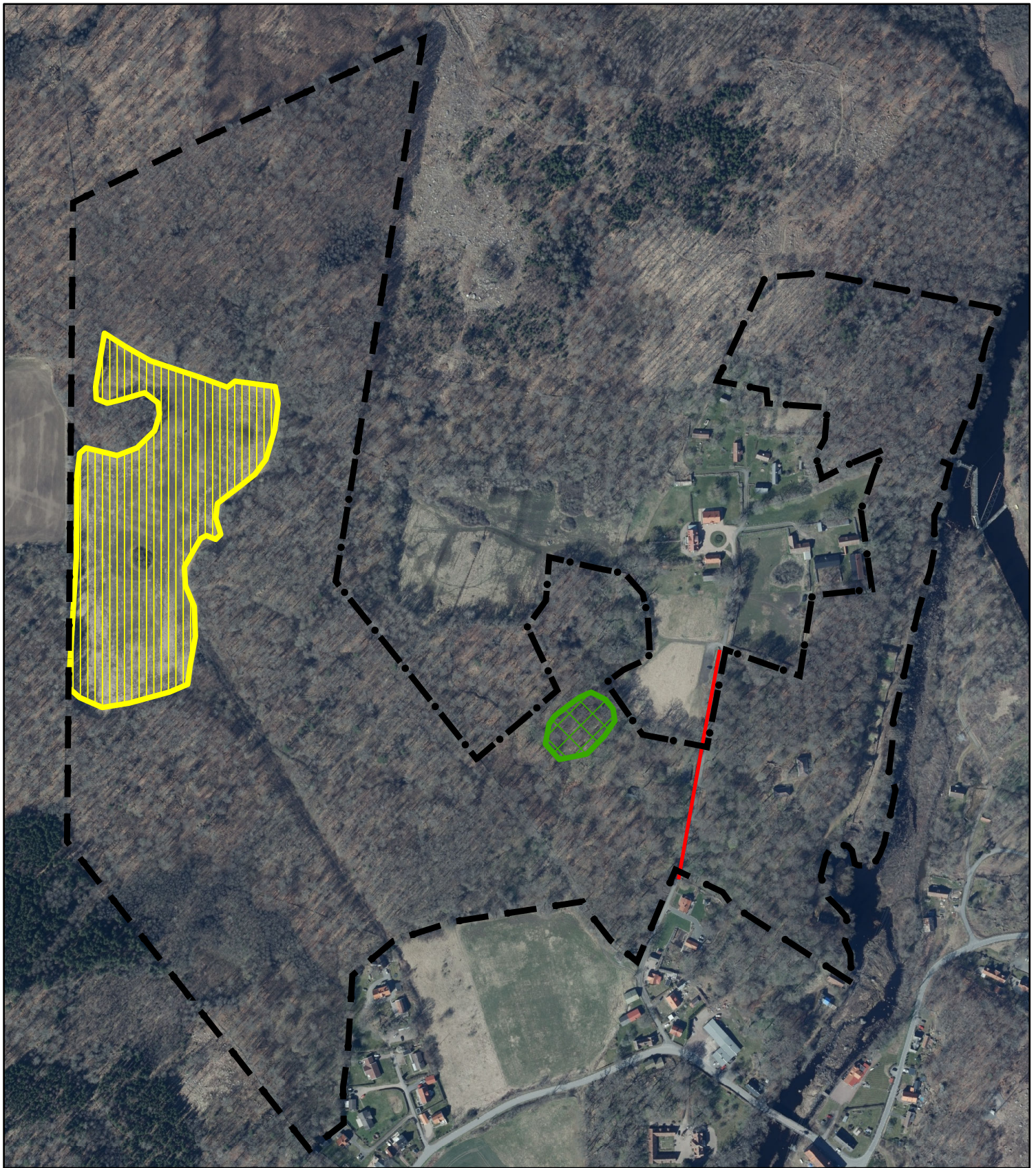


Illustrationskarta till beslut för  
naturresevatet Torsebro  
Tillhör Länsstyrelsens beslut  
dnr 511-42819-2021  
Skala 1:8000



© Länsstyrelsen Skåne  
© Lantmäteriet Geodatasamverkan

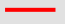

Naturresevatet Torsebro





## Bilaga 2. Karta med hänvisning till föreskrift C4 & C8, samt undantag för åkermark och deponering av ved och trädgårdsavfall

-  Ved och trädgårdsavfall
-  Åkermark

-  Väg: fordonstrafik tillåten
-  Reservatsgräns

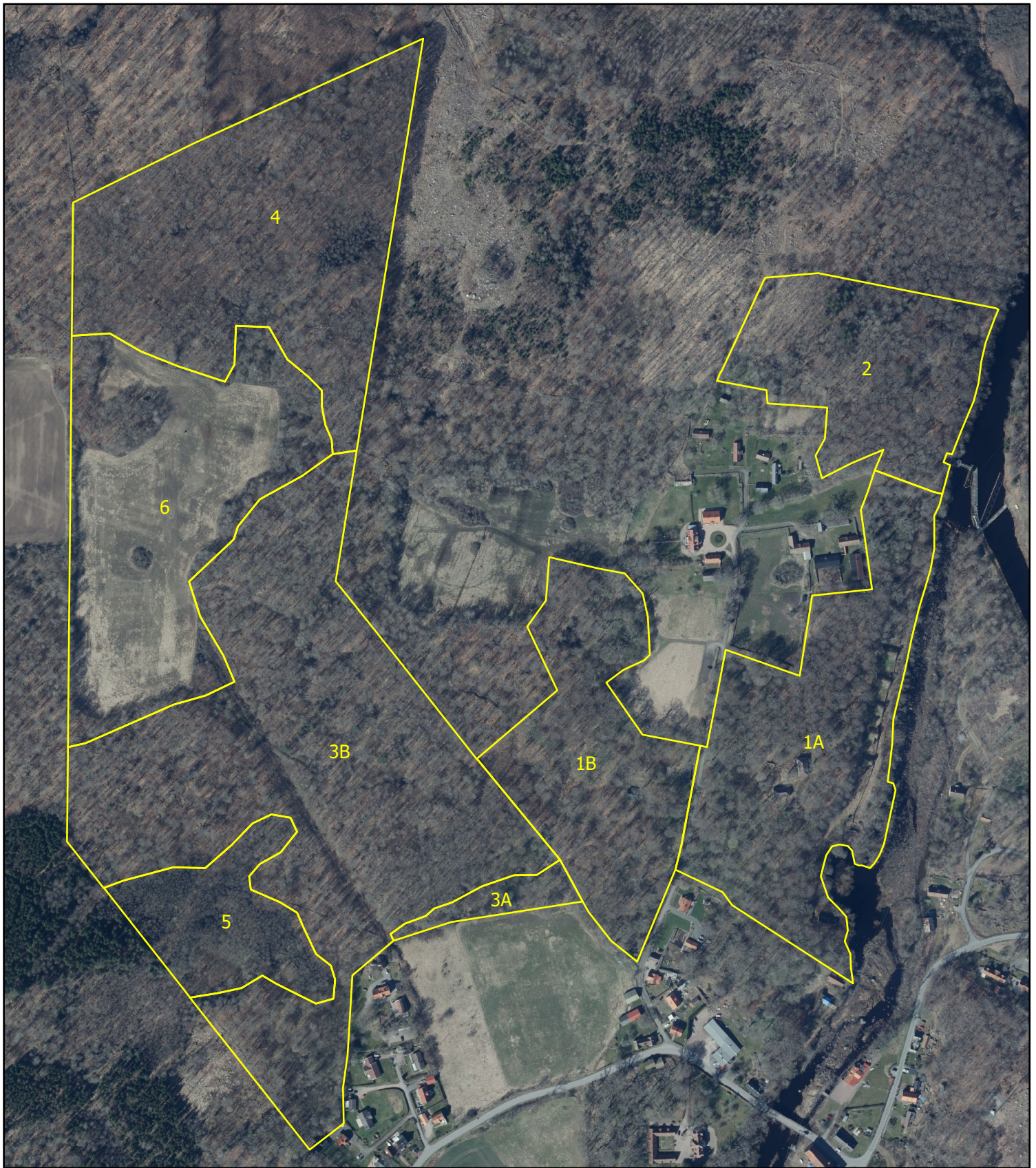
0 50 100 150 Meter



Naturreservatet Torsebro

Illustrationskarta till beslut för naturreservatet Torsebro  
Tillhör Länsstyrelsens beslut dnr 511-42819-2021  
Skala 1:5000  
© Länsstyrelsen Skåne  
© Lantmäteriet Geodatasamverkan





## Bilaga 3. Undantag för arrendatorers ridning gäller inte inom område 1A

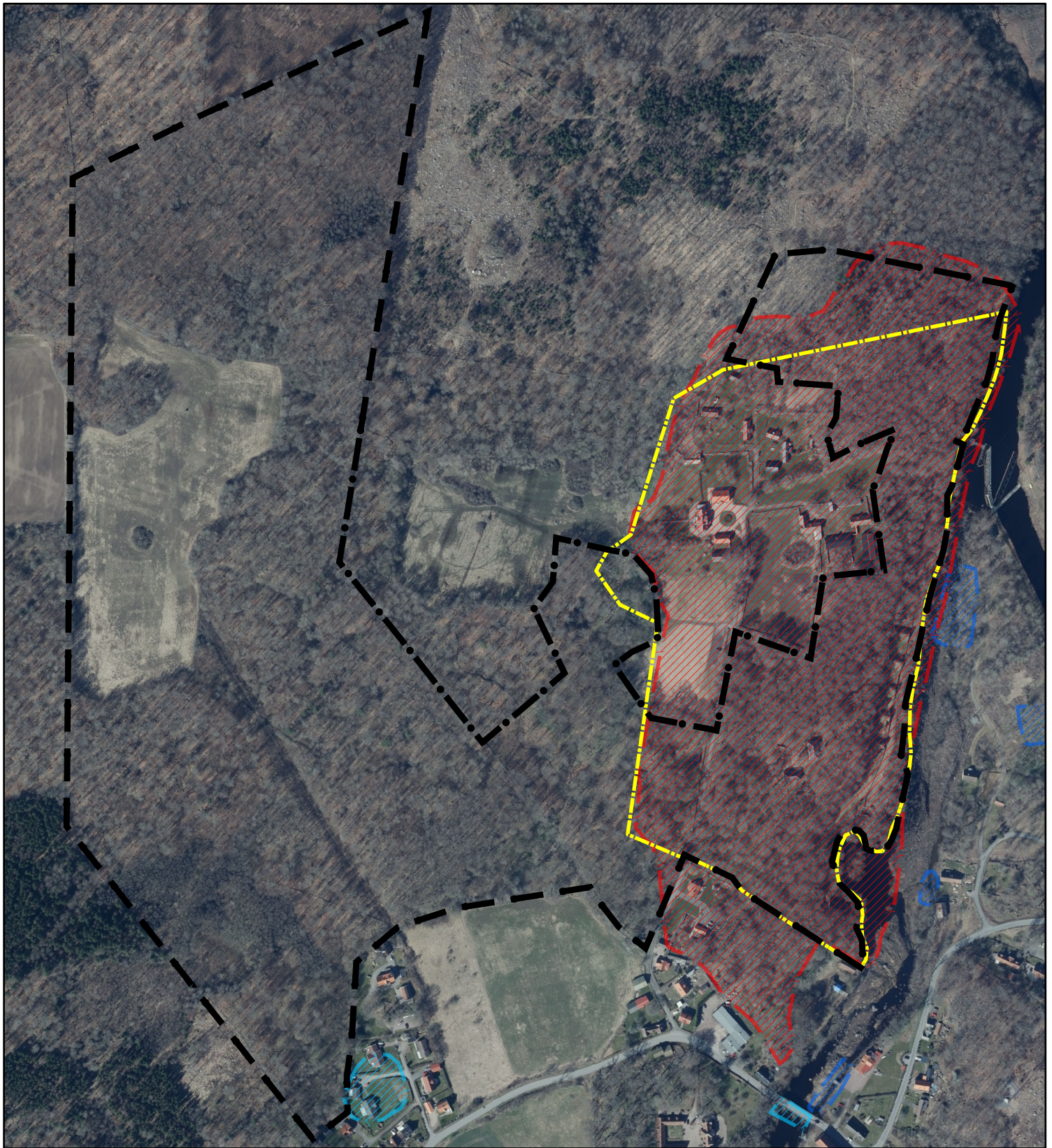
Naturreseptatet Torsebro

0 50 100 150 Meter





Illustrationskarta till beslut för  
naturreseptatet Torsebro.  
Tillhör Länsstyrelsens beslut  
dnr 511-42819-2021  
Skala 1:5000  
© Länsstyrelsen Skåne  
© Lantmäteriet Geodatasamverkan





## Bilaga 4. Fornlämningar och Natura 2000

 Natura 2000 (SCI)

 Fornlämning

 Övrig kulturhistorisk lämning

 Möjlig fornlämning

 Reservatsgräns

Naturreseptatet Torsebro

0 50 100 150 Meter



Illustrationskarta till beslut för  
naturreseptatet Torsebro.

Tillhör Länsstyrelsens beslut  
dnr 511-42819-2021

Skala 1:5000

© Länsstyrelsen Skåne

© Lantmäteriet Geodatasamverkan





## Sammanställning av remissyttranden samt Länsstyrelsens bemötande angående förslag till naturreservatet Torsebro

### Myndigheter och kommuner

**Riksantikvarieämbetet (RAÄ):** RAÄ har lämnat ett mer informellt yttrande per mejl. De tycker att förslaget är ”riktigt bra” med avseende på forn- och kulturlämningarna och att god hänsyn har tagits till de kulturhistoriska värdena, även när det gäller en avvägning mellan natur- och kulturvärden. När det gäller byggnaderna i reservatet framhåller man att det ”bör förtydligas att skyddsavstånd mellan träd och byggnader avgörs av de omgivande trädens höjd snarare än en zon på ett par meter. Särskilt som utglesning av trädbeståndet kan leda till rotvältor av sparade träd som i sin tur riskerar att skada intilliggande byggnader och anläggningar. Motsvarande hänsyn bör tas i de områden som inrymmer – eller angränsar till – rester av skyddsmuren, d v s område 1B resp 2. Detta i enlighet med de särskilda föreskrifterna som återfinns i beslutet om byggnadsminnesförklaring 1996.”

*Länsstyrelsens bemötande:* Länsstyrelsen är medveten om att trädens höjd påverkar risken för skador på byggnader och skyddsmur. I reservatsbeslutet finns också ett undantag (10) som tar hänsyn till trädens höjd då det medger att ”markägaren, eller den som markägaren utser, att utföra de åtgärder som krävs för att vårda och underhålla byggnader, t.ex. att avlägsna träd eller delar av träd som riskerar att skada byggnader (inklusive fuktskador till följd av beskuggning).” På sidan 36 i skötselplanen anges att ”det ska finnas en öppen zon på ett par meter runt byggnader och anläggningar, och träd som kan skada lämningar ska vara avlägsnade.” Den sistnämnda meningen innebär bl a att nya träd inte tillåts att komma upp invid byggnader och värdefulla lämningar. Att byggnader och viktiga lämningar är prioriterade innebär dock inte att alla träd i närheten av byggnader och anläggningar nödvändigtvis ska avlägsnas. Hänsyn ska exempelvis tas till trädens ålder och ett alternativ till fällning av värdefulla träd kan vara reducering av trädens krona. Torsebro är ett område där de högsta naturvärdena är knutna just till träden, och då främst till riktigt gamla ekar och bokar, vilka bitvis står relativt nära byggnader och anläggningar. Det är också ett Natura 2000-område.





När det gäller skyddsmuren anges följande i beslutet om byggnadsminnesförklaring 1996: "De rester av skyddsmuren som finns bevarade får inte rivas, flyttas eller på annat sätt förändras. I stället bör de framhållas genom att intilliggande mark röjs från träd och buskar." Endast två korta sträckor av skyddsmuren ingår i reservatsområdet (i skötselområde 2), delvis i slutet bokskog. Skyddsmuren är mycket robust anlagd och det är inte rimligt att skapa en bred, trädfri skyddszon (motsvarande en trädlängd) på båda sidor om muren. En bedömning av risken för skador får göras från fall till fall. De äldsta träden är dessutom ett biologiskt kulturarv som har sitt ursprung i krutbrukstiden och ska värnas även av kulturhistoriska skäl. Sammanfattningsvis anges på sidan 29 i skötselplanen hur avvägningen bör ske: "Om gamla träd eller uppväxande vegetation hotar att skada byggnader eller viktiga kulturhistoriska lämningar prioriteras byggnaderna och kulturhistoriska värden. Vad som anses utgöra risk för skada behöver avgöras i det enskilda fallet. Det kan avse risk för mekaniska skador men även risk för problem med fukt till följd av beskuggning. Åtgärder för att säkra byggnaderna och kulturhistoriska lämningar bör i största möjliga mån ta hänsyn till naturvärden, till exempel genom att i första hand beskära träden istället för att fälla dem."

**Skogsstyrelsen:** Ser positivt på att naturvärdena i området skyddas långsiktigt enligt presenterat underlag och tillstyrker förslaget att bilda naturreservat.

**Sveriges geologiska undersökning (SGU):** Avstår från att yttra sig.

**Kristianstads kommun:** Har inga synpunkter på förslaget.

## Fastighetsägare och andra sakägare

**Ägarna till Biskopsmöllan 1:1 & 2:1:** Fastighetsägarna framför följande: "Det ser bra ut och vi kan inte se att det finns ändringar som på ett signifikant sätt påverkar oss negativt, och vi har inga ytterligare kommentarer."

**E.ON Energidistribution AB (E.ON):** Informerar om att de "inom det föreslagna naturreservatsområdet har ett lokalt elnät, vilket består av markförlagda lågspänningskablar samt en mellanspänningsluftledning 20 kV. E.ON tolkar underlaget som att regionnätluftledningen 130 kV hamnar utanför, vilket vi är tacksamma för, vi förväntar oss att kunna sköta om denna ledning och dess skogsgata på samma sätt som innan naturreservatet bildats. För information om våra ledningar, se bifogad karta. Kraftledningen omfattas även av Elsäkerhetsverkets starkströmsföreskrifter, ELSÄK-FS 2022:1." Vidare framhåller man att "För att säkerställa ellagens krav på säkra, tillförlitliga och effektiva elleveranser (3 kap. 1 § ellagen) måste E.ONs underhåll av elledningar även fortsättningsvis kunna genomföras och bedrivas på ett rationellt och kostnadseffektivt sätt."



E.ON yrkar på att:

1. det i undantagen från föreskrifter framgår att "normalt underhåll omfattas av akut och skogligt underhåll,"
2. undantagen från föreskrifter "tillåter motordrivna maskiner i, till och från ledningsstråket, även innefattande parkering av fordon,"
3. "det ska framgå i föreskrifterna att förändring av elnätet får tillståndsprövas,"
4. "toppning och beskärning utanför skogsgatan inte ska vara dispenspliktigt."
5. naturreservatsföreskrifterna inte får "utgöra hinder för vårt framtida, planerade och regelbundna skogliga underhåll av ledningsgatan, vilket t.ex. omfattar röjning och fällning av farliga kanträd. E.ON måste kunna utföra ett normalt skogligt underhåll inom en skogsgata på 10 meter för mellanspänningskabeln, samt 40 meter för 130 luftledningen."
6. att det vid kabel- och linjefel eller andra typer av fel är tillåtet att reparera ledningen och att motordrivna maskiner får framföras i samt till och från ledningsgatan och ledningsstråket för att utföra drift och underhåll,
7. att schaktning/grävning får utföras där reparation och underhåll krävs.

Man framhåller vidare att:

8. "Om det i framtiden blir aktuellt med förändring av elnätet och/eller nyanslutning inom eller i närheten av området, bör det framgå i reservatföreskrifterna att förändring av elnätet får tillståndsprövas. När en begäran om utökning av elnätet görs har E.ON anslutningsplikt och kan inte neka en anslutning till elnätet."

E.ON påpekar avslutningsvis att man "förutsätter att hänsyn tas till ovanstående synpunkter samt att vi i fortsättningen kan sköta om våra anläggningar enligt gällande föreskrifter och standarder." Man upplyser också om att "Med anledning av elsäkerheten ska nätägaren kontaktas om en förändring av marknivån under eller bredvid kraftledningarna skulle ske. Detta gäller även när anläggningar såsom vägar, gång- och cykelbanor, etc ska anläggas."

Länsstyrelsens bemötande:

*Länsstyrelsen tolkar det som att nämnda regionnätluftledning 130 kV representeras av den blå linjen på till yttrandet bifogade kartor. Denna ligger norr om reservatsområdet och berörs således inte av naturreservatet.*

1. *Undantagen från naturreservatets föreskrifter ger utrymme för akut underhåll och skogligt underhåll i ledningsstråk och ledningsgator.*
2. *Undantagen från föreskrifterna ger utrymme för det.*
3. *Länsstyrelsen anger inte i föreskrifter vad som tillståndsprövas utan endast vad som är förbjudet att genomföra inom reservatet (det framgår dock indirekt). Däremot anges i reservatsbeslutet att "Länsstyrelsen får enligt 7 kap 7 § miljöbalken, om det finns särskilda skäl, lämna dispens från meddelade reservatsföreskrifter." Åtgärder som strider mot reservatets föreskrifter kräver dispens för att få genomföras om inte undantag finns. För föreskrifterna C9 och C10 räcker det dock med Länsstyrelsens tillstånd. Om förändring av elnätet behöver genomföras, kan dispens komma att krävas beroende på vad det är för åtgärder som är aktuella.*



4. *Toppiggning och beskärning är tillåtet som drifts- och underhållsåtgärd inom ramen för gällande ledningsrätt, servitut eller nyttjanderätt. Det innebär inte att det per automatik skulle vara tillåtet överallt i hela naturreservatet som formuleringen ”utanför skogsgatan” antyder. För att kunna ta ställning krävs bland annat att motivet är klarlagt. Om åtgärderna skulle bli aktuella utanför ledningsstråk och ledningsgator rekommenderas en kontakt med Länsstyrelsen. Generellt gäller dessutom att naturreservatets förvaltare ska informeras innan åtgärder genomförs, vilket framgår av reservatsbeslutets undantag 5.*
5. *Undantagen från föreskrifterna ger utrymme för nämnda underhållsåtgärder i skogsgata med angivna mått.*
6. *Undantagen från föreskrifterna ger utrymme för dessa åtgärder.*
7. *Undantagen från föreskrifterna ger utrymme för nödvändig grävning och schaktning i samband med reparationer och underhåll.*
8. *Vid eventuellt behov av förändring av elnätet och/eller nyanslutning inom eller i närheten av området kan dispens komma att krävas beroende på vad det är för åtgärder som är aktuella (jämför punkt 3).*

## Föreningar

**Lunds botaniska förening:** Föreningen framför följande:

”Miljön kring Torsebro krutbruk är vi i Lunds Botaniska Förening väl förtrogna med bl.a. genom återkommande inventeringar och exkursioner. /.../ Vi känner det som ett botaniskt rikt och mycket värdefullt område. Det är därför med stor glädje vi nu kan se att detta skyddsvärda område nu kommer att avsättas som naturreservat. Ur botanisk synvinkel är det framför allt den rika lundfloran i områdets skogar vi värnar tillsammans med mängden grova ekar, varav många hyser bl.a. skyddsvärda vedlevande svampar. Rent generellt tycker föreningen att remissupplagan till skötselplan är välskriven och väl genomtänkt med realistiska och angelägna mål och åtgärder. Det är föreningens bestämda uppfattning att de åtgärder som beskrivs här kommer att gynna områdets värdefulla flora. Vad gäller ordningsföreskrifterna tycker vi dock att det även bör vara möjligt att samla enstaka exemplar av kärllväxter under förutsättning att de efter granskning registreras på Artportalen. Det är inte enbart floran och vegetationen i det nu föreslagna naturreservatet som är värdefull, även de kulturhistoriska värdena är oskattbara. Lunds Botaniska Förening ser det även som angeläget att markerna norr ut mot Ballingstorp i framtiden får ett varaktigt skydd. Även här finns en värdefull och intressant flora och vegetation. Därför hoppas vi att det från länsstyrelsens sida arbetas för en framtida utvidgning av det område som nu kommer att bli skyddat.”

*Länsstyrelsens bemötande: När det gäller ordningsföreskrifterna har det blivit ett missförstånd. Då det inte råder något förbud mot att plocka kärllväxter behövs heller inget undantag för att samla enstaka beläggsexemplar. Vad gäller naturreservatets utbredning kan nämnas att*



*Länsstyrelsen har arbetat för att ett något större område i norr skulle kunna ingå i reservatet men det nu föreslagna området var så långt vi kunde nå i dagsläget.*

**Puggehatten - Skånes Mykologiska Förening:** Puggehatten tillstyrker förslaget att bilda naturreservatet Torsebro. ”Beslut och skötselplan upplevs som väl genomarbetade.” När det gäller förslaget till reservatsbeslut har man invändningar mot undantag 13: ”Vi opponerar oss mot att markägarna enligt beslutet tillåts lägga trädgårdsavfall och ris i veddepån väster om parkeringen i en glänta i ädellövskogen. Detta kommer medföra ytterligare övergödning av marken vilket påverkar marksvamparna negativt, många kommer helt försvinna, och medför dessutom en uppenbar risk för spridning av invasiva arter som tar över fältskiktet. Det finns redan mycket blekbalsamin där och det behöver inte utökas med fler arter med invasiva tendenser. Det sker redan en viss gödningseffekt från nedbrytning av veddepån, det är inte bra att öka på denna effekt med trädgårdsavfall. Det är inte alls vettigt att tillåta detta i ett naturreservat. Markägarna borde kunna lägga det utanför reservatet i anslutning till sina gödslade odlingsmarker.” Samma invändning återkommer gällande skötselplanen där det i avsnitt 3.2.3 (sid 30) anges att markägaren har rätt att deponera ved, ris och trädgårdsavfall på markerad yta.

Vidare anför föreningen när det gäller skötselplanen att: ”Allén längs med infartsvägen till parkeringen bör kompletteras med inhemska ädellövträd där det nu saknas träd, annars kommer den helt försvinna inom några decennier.”

”Vi skulle gärna se att det anlades en vandrings slinga västerut från parkeringen för att öka tillgängligheten av den västra delen av reservatet. Stigar underlättar då det är få besökare som vill pressa sig genom slyvegetation. Som det är nu används endast delen öster om infartsvägen och nordost om godset dvs ca 30–40 % av reservatet. /.../Som det är nu känns den mer tillgängliga delen av reservatet något för begränsat i storlek för att lägga föreningsexkursioner hit, men med bättre tillgänglighet till hela reservatet vore det inget problem.

I övrigt stödjer vi de sköselförslag som angivits.”

*Länsstyrelsens bemötande: Länsstyrelsen instämmer i att det kan vara problematiskt att deponera trädgårdsavfall på markerad yta, men att tillåta det var ett krav från markägarens sida för att denna del skulle kunna ingå i reservatet. Att ett undantag finns behöver inte innebära att växtrester från potentiellt invasiva arter faktiskt kommer att läggas på platsen och markägaren är medveten om problemet. Det finns heller inget som hindrar att man i förvaltningsskedet försöker begränsa ogynnsam påverkan, exempelvis genom att begränsa deponins utbredning.*

*När det gäller allén anges följande på sidan 32 i skötselplanen: ”en långsiktig plan för återplantering av allén in till herrgården bör upprättas i samråd med Länsstyrelsens kulturmiljöenhet. Endast delar av allén ingår i naturreservatet, men åtgärder bör genomföras i hela allén för att bibehålla det kulturhistoriska värdet. Allén har idag stora luckor och flera träd är döende. Av kulturhistoriska skäl bör förnyingen i första hand ske med de trädslag som redan finns i allén.” Det rör sig om en blandallé och ovanstående innebär att hästkastanj kan komma att ingå även i framtiden, trots att det inte är en inhemska art.*



Även när det gäller en vandrings slinga västerut så berörs det kort i skötselplanen, på sidan 56. Då resurserna är begränsade är dock nya vandrings slingor en fråga om prioriteringar. Den västra delen av reservatet kommer att vara mindre tillgänglig än den östra (som har ett omfattande stigsystem) även framöver då denna del inte bedöms ha samma attraktionskraft på friluftslivet som den östra. Den västra delen kommer således att ha ett mer renodlat fokus på bevarande av biologisk mångfald. Det går dock utmärkt att använda befintlig markväg för att ta sig fram till fots och få en uppfattning om naturen i den västra halvan av naturreservatet. I skötselplanen på sidan 56 nämns att en stig skulle kunna röjas fram från parkeringen tvärs över område 1b till markvägen för att på så sätt möjliggöra en kortare rundvandring. Området norr om åkermarken i nordväst (nyckelbiotop) är för övrigt lättframkomligt för mer vana naturbesökare då buskskiktet där är gles. Det är också möjligt att utveckla tillgängligheten i väster om behov skulle uppstå i framtiden.

## Övriga remissvar

**Skanova AB (Telia):** Skanova har inget att erinra mot förslaget.

**Privatperson:** en privatperson föreslår att angränsande sträcka av Helge å i öster omfattas av det tilltänkta naturreservatet eftersom det är "lekplats för id, sannolikt även havsöring och vissa år även för lax."

*Länsstyrelsens bemötande:* Länsstyrelsen är medveten om att forssträckan vid Torsebro har värden som motiverar ett reservatsskydd, men av olika anledningar måste vattendraget lämnas utanför reservatsområdet i dagsläget. Detta tas upp i skötselplanens avsnitt 2.3.7.



## Hur man överklagar Länsstyrelsens beslut

### Mottagare

För att överklaga skriver ni till Regeringen, Klimat- och näringslivsdepartementet. Observera dock att ni ska skicka överklagandet till [skane@lansstyrelsen.se](mailto:skane@lansstyrelsen.se) eller till Länsstyrelsen Skåne, Avdelningen för natur och vatten, 205 15 MALMÖ.

### Tid för överklagande

Överklagandet ska ha kommit in till Länsstyrelsen senast den **17 maj 2024**. Om den som vill överklaga beslutet företräder det allmänna ska överklagandet dock ha kommit in inom tre veckor från den dag då beslutet meddelades.

### Innehåll

Överklagandet ska vara skriftligt. I överklagandeskrivelsen ska ni ange:

- vilket beslut ni överklagar, beslutets datum och ärendenummer (diarienummer),
- på vilket sätt ni vill att beslutet ska ändras,
- er adress, telefonnummer och eventuell e-postadress,
- eventuella handlingar eller annat som stödjer er mening.

### Ytterligare upplysningar

Behöver ni veta mer om hur ni ska göra kan ni ringa till Länsstyrelsen, telefon 010-224 10 00 (växel).