



LÄNSSTYRELSEN
HALLANDS LÄN

Skötselplan för Särö Nordanskogs naturreservat

i Kungsbacka kommun

Titel: Skötselplan för Särö Nordanskogs naturreservat
Diarienummer 511-2413-16
Författare: Jonas Sundell

Förord

Skötselplanen riktar sig främst till reservatets förvaltare och är utformad så att syftet med reservatet ska kunna uppnås. Reservatet är indelat i skötselområden, och i varje skötselområde beskrivs hur området ser ut idag, vilka kvaliteter man vill ha, och vilka åtgärder som kan behövas. Skötselplanen har en hög ambitionsnivå, men då förvaltarens resurser styrs av politiska beslut är det inte säkert att alla åtgärder kan genomföras. Till hjälp för förvaltaren har därför en prioritering av åtgärderna gjorts.

Innehållsförteckning

Förord	1
1. Syfte med säkerställande och skötsel	3
2. Beskrivning av området	4
2.1 Markslag, naturtyper och arter.....	4
2.2 Historisk och nuvarande markanvändning samt naturförhållanden	5
2.3 Beskrivning av bevarandevärden.....	8
2.4 Referenser	8
3. Skötsel av området	10
3.1. Generella riktlinjer.....	10
3.2 Skötselområden	11
4. Friluftsliv och turism	13
5. Tillsyn, dokumentation och uppföljning	13
6. Sammanfattning och prioritering av planerade skötselåtgärder	14
7. Kartor	155
7.1 Översiktskarta.....	155
7.2 Skötselkartor.....	166
7.3 Skogstypskarta.....	177
7.4 Naturtyper enligt Natura 200	188
7.5 Naturvärden	19
7.6 Historisk karta.....	20

1. Syfte med säkerställande och skötsel

Syftet med naturreservatet är att bevara biologisk mångfald, att vårda och bevara värdefulla naturmiljöer. Ek- och tallskogen, samt arter kopplade till den ska gynnas i naturreservatet. Även andra lövträd ska gynnas, så som lind, ask, lönn, rönn och hassel.

Naturreservatets skog ska bevara och utveckla strukturer och funktioner som är viktiga för den biologiska mångfalden, såsom hög, kontinuerlig tillgång av liggande och stående död ved i olika nedbrytningsstadier, träd med exponerad ved och håligheter, spärrgreniga träd, gamla eller senvuxna träd samt olikåldrighet i trädsiktet. Skogsmiljöer ska bevaras och utvecklas genom intern dynamik och naturvårdande skötselinsatser.

Reservatet ska vara tillgängligt för rekreation och friluftsliv i den mån områdets biologiska värden inte hotas.

Syftet skall nås genom att:

- land- och vattenmiljöerna skyddas mot exploatering och produktionsskogsbruk,
- gran avvecklas och röjs fortlöpande,
- röjning av bok kan utföras för att skydda och gynna ek och tall samt andra lövträd,
- solitära träd med högt bevarandevärde friställs om de drabbas av igenväxning,
- ringbarkning och veteranisering kan genomföras på yngre till medelålders träd,
- mängden död ved och inslaget av gamla träd tillåts öka,
- skötsel som syftar till att bevara eller restaurera brynmiljöer kan genomföras,
- främmande arter bekämpas om de riskerar att skada de naturvärden som reservatet avser att bevara,
- nya kunskaper om hotade och hänsynskrävande arter och naturtyper beaktas i skötseln av reservatet.

2. Beskrivning av området

2.1 Markslag, naturtyper och arter

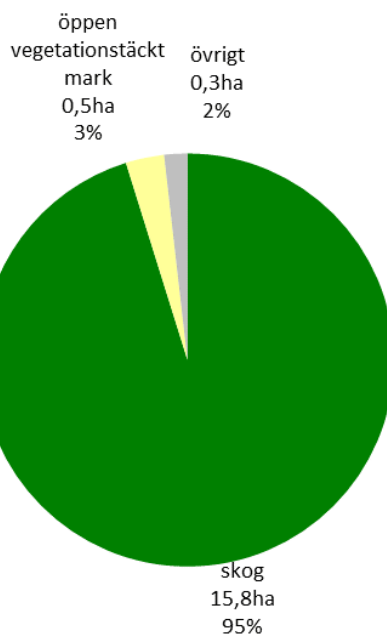
Indelning enligt marktäckedata

Nedan presenteras indelning i naturtyper och arealer av dessa enligt Naturvårdsverkets marktäckedata, som är en satellitbaserad naturtypskartering. Vissa kvalitetsförbättringar av arealerna har gjorts efter fältbesök.

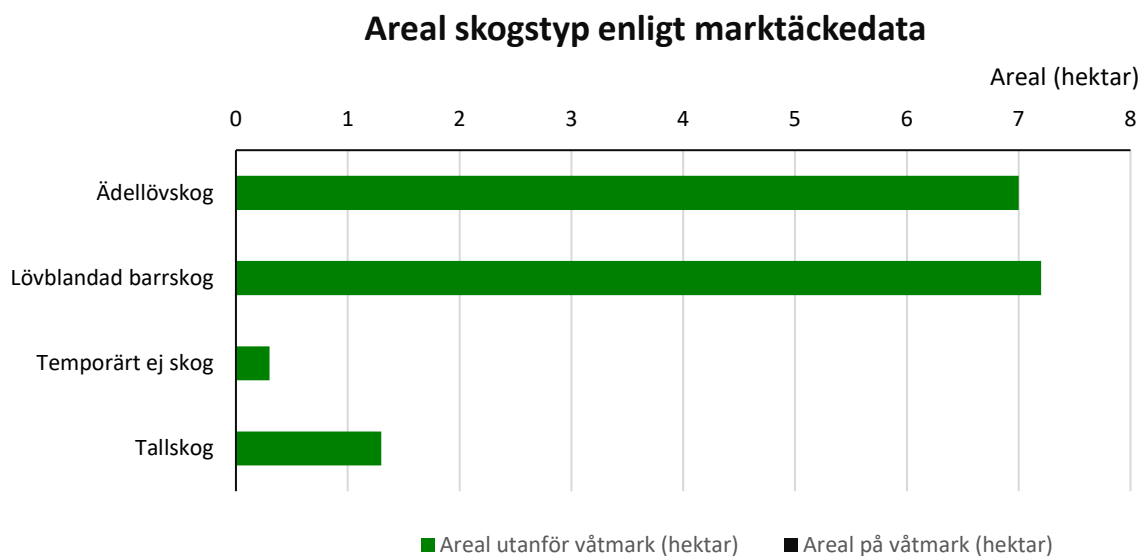
Naturtyper (marktäckedata)	Areal utanför våtmark (hektar)	Total areal (hektar)
Ädellövskog	7,0	7,0
Lövblandad barrskog	7,2	7,2
Temporärt ej skog	0,3	0,3
Tallskog	1,3	1,3
Övrig öppen mark med vegetation		0,5
Exploaterad mark		0,4
Totalt skogsmark		15,8
Totalt produktiv skogsmark		15,6
Totalt all mark		16,7

Tabell 1 Arealen av olika naturtyper.

Markslag i reservatet



Figur 1 Fördelningen av olika markslag inom reservatet.



Figur 2 Arealen av olika skogstyper i reservatet.

Arter och naturtyper av Natura 2000-typ

Natura 2000-habitat	Areal (hektar)
9190 Näringsfattig ekskog	16,2

Natura 2000-arter

Gröngöling

Gök

Mindre hackspett

Rosenfink

Spillkråka

Rödlistade och regionalt intressanta arter

38 respektive 42 stycken, se förteckning i bilaga 2 till beslutet om naturreservat.

2.2 Historisk och nuvarande markanvändning samt naturförhållanden

Äldre historia

Kunskaperna vi har om de biologiska förhållandena på Särö i forna dagar är mer djupgående än på de flesta andra platser i länet. Tack vare pollenanalyser gjorda 2003 (Björkman, 2004) kan vi få en uppfattning om vilka blommande örter och träd som växte här och i vilken omfattning - vid en given epok. Utifrån det kan vi skapa oss en tidslinje över den skogliga utvecklingen. Mätningarna sträcker sig tillbaka ca 2000 år och redan de äldsta lagren visar att området då beväxtes av ek – i Särö Nordanskogs fall var det en öppen ekblandskog med inslag av bland annat lind och hassel. I närområdet fanns då också

öppna gräsmarker som betades. På fuktigare marker var björk och al vanliga, men även ask och videarter förekom. Bristen på ljungpollen tyder på att ingen ljunghed funnits i provområdets närhet. Under århundradena efter Kristi födelse minskade betetrycket vilket ledde till en tätare skog som dominerades alltmer av ek tillsammans med björk på både fuktig och torr mark. Under 1500-talet fick skogen återigen en mera öppen struktur och var påtagligt betespräglad. Under denna tid börjar också tallen att expandera i Nordanskog. Al växte inom fuktigare partier. Under de senaste 200 åren har skogen blivit allt tätare med dominans av ek och tall medan andra träarter endast förekommit underordnat. Flertalet pollentyper som indikerar öppen vegetation har minskat kraftigt. I mätserien kan man se att varken bok eller gran historiskt haft någon större utbredning på Särö. Till skillnad från Västerskog kan man också se att idegranen aldrig varit starkt etablerad i Nordanskog.

Denna skogliga kontinuitet som funnits på Särö är unik för kustnära skog idag (Fritz, 2000) och har sannolikt att göra med att ön så långt vi kan se besuttits av en ägare och att utnyttjandet av skogen varit ringa. Tidigaste omnämmandet av Särö i skrivna källor hittar vi i Kung Valdemar II:s jordebok från 1254 där ett gränsmöte mellan de danska, norska och svenska kungarna omnämns och det bestämdes att ön skulle tillfalla den danska kronan. År 1651 gick ägandet över till Sverige och då förvärvades ön av en enskild person som utverkade säterifrihet och uppförde sätesgården Särö Säteri (Prytz 1930). Historiska ägobeskrivning börjar dyka upp från slutet av 1600-talet och finns bland annat upptagna i Carl Malmströms sammanställning "Hallands skogar under de senaste 300 åren" (1939). Från 1692 finns en beskrivning av lantmätare Johan Söderlingh som såg vacker tallskog liksom al, hassel och ek på inägorna. I 1729 års landbeskrivning finns följande beskrivning från Släp socken: *"Utmarken var mycket bergig och i allmänhet trädlös. Endast för Särö säteri finnes uppgift om verklig skog å utmarken. Denna utgjordes av »skiön Furuskough». Ängarna till de olika hemmanen voro ibland trädlösa, men ibland sparsamt bevuxna med lågvuxen ek, björk, al, asp, hassel och videbuskar."* I Malmströms historiska karta avbildande 1800-talet så är nordanskog tydligt rik på tall och på den häradsekonomiska kartan från 1920-talet så finns både markeringar för barr- och lövträd. De historiska beskrivningar vi har stämmer därmed väl överens med de pollenanalyser som gjorts och stärker bevisen för att skogen på Särö har utan kontinuitetsbrott vuxit under en väldigt lång tid.

Senare historia och nutid

Särös tid som kronogård och säteri tog slut under mitten av 1800-talet och en period som badort tog vid vilket ledde till en ökad bebyggelsegrad inom halvön. Under första hälften av 1900-talet togs en avstyckningsplan fram för Nordanskog och ett flertal tomter samt vägsamfällighet styckades av. Planen fullföljdes dock ej. I samband med antagande av byggnadsplan från 1976 för området gavs berörda fastighetsägare möjlighet att exploatera delar av planområdet för ny bebyggelse, som motprestation avsattes parkmark utan ersättning vilket innebär att alla förväntningsvärden för reservatsområdet är utsläckta sedan 1976. Ett utökat strandskydd inbegriper delar av reservatsområdet. Idag är Nordanskog ett populärt promenadområde för Särös lokalbefolkning i synnerhet. Skogen är genomkorsad av flertalet stigar. En mobilmast finns anlagd i områdets södra del.



Figur 3 Kartutsnitt från 1692 års geometriska avmätning av lantmätare Johan Söderling. "Torra Bergh och furuskough" såg han när han kom till Särö Nordanskog. Nedanför ett flygfoto över reservatsområdet från 1970-talet. ©Lantmäteriet

2.3 Beskrivning av bevarandevärden

Biologiska värden

De höga naturvärdena inom Nordanskog är liksom i Västerskog väldokumenterade. Örjan Fritz (2000) skriver att "[som] en av få kvarvarande ursprungliga kustskogar på Västkusten utgör Särö-skogarna ett mycket värdefullt område för biologisk mångfald och därmed ur naturvärdesynpunkt. Någon motsvarighet till detta område finns inte i Halland." Den långa kontinuiteten av ek- och tallskog, mängden död ved och dess oceaniska förhållande har gjort området mycket rikt på rara och hotade lavar. Under inventeringar utförda 2021-2022 gjordes en noggrann återinventering av bark- och vedlevande lavar inom både Västerskog och Nordanskog (Fritz, 2023) där 143 arter noterades inom Nordanskog inklusive 30 naturvårdsarter (rödlistade samt signalarter). Detta är mycket högt både i ett regionalt och nationellt perspektiv. Eken är det i särklass viktigaste trädslaget för lavar inom Särö och de växer framför allt på barken medan tallen hyser flertalet arter på den exponerade veden. Exempel på arter som rapporterades är ädelkronlav (VU), blek kraterlav (VU) och kattfotslav (S). Även inom andra artgrupper finns många naturvårdsarter rapporterade: guldlockmossa (S), trubbfjädermossa (S), tallticka (NT), oxtungssvamp (NT), och rutskinn (NT) är ett urval av dessa. Tack vare god tillgång på död ved finns här mindre hackspett (NT), större hackspett, gröngöling och spillkråka (NT). Kattuggla har tidigare noterats i området. Hela reservatsområdet är registrerat som nyckelbiotop av Skogsstyrelsen och ingår i riksintresset för naturvård.

Geologiska värden

Särö ligger inom den sydvästsvenska gnejsregionen. Granitiserade gnejser utgör berggrund.

Kulturhistoriska värden

Hela Särö är utpekad i Kungsbackas kulturmiljöprogram och är även ett riksintresse för kulturmiljövården. I områdets norra del finns en klippsida med Kung Carl XV:s namnchiffer inristad och uppmålat i guldfärg. Rester av grunden till ett utsiktstorn finns i den södra delen av reservatet.

Friluftsvärden

Särö Västerskog tillhör länets mest välbesökta naturreservat och här finns också ett välutbyggt ledsystem för vandring och andra friluftsanläggningar. Särö Nordanskog bidrar å andra sidan med en mycket uppskattad vardagsnatur för framför allt lokalbefolkningen. Ett flertal stigar genomkorsar skogen. Området ingår i riksintresset för friluftsliv.

Prioriterade bevarandevärden

Gammal ek- och tallskog med gamla och grova träd.

2.4 Referenser

Bengtsson, E. och Simonsson, G. 1995 - 2003. Historiskt kartöverlägg. Kulturmiljöenheten, Länsstyrelsen i Hallands län.

Björkman, L. 2004. Pollenanalytisk undersökning av råhumusprofiler från Särö Västerskogs naturreservat och Särö Nordanskog i norra Halland. Meddelande 2004:7 från Länsstyrelsen i Hallands län.

Fritz, Ö. 2000. Bark- och vedlevande lavar i Väster- och Nordanskog på Särö i norra Halland. Meddelande 2000:2 från Länsstyrelsen i Hallands län.

Fritz, Ö. 2023. Bark- och vedlevande lavar på Särö i norra Halland: Uppföljning av

lavfloran i Väster- och Nordanskog samt naturvårdsarter på veteranekar i Västerskog 2021–2022. Meddelande 2023:05 från Länsstyrelsen i Hallands län.

Larsson, K. och Simonsson, G. 2003. Den halländska skogen – människa och mångfald. En underlagsrapport till en regional strategi för skogsskydd. Meddelande 2003:7 från Länsstyrelsen i Hallands län.

Malmström, C. 1939. Hallands skogar under de 300 senaste åren. Meddelande från statens Skogsförsöksanstalt volym 31, sidorna 171 - 300.

Naturvårdsverket 2018. NV Nationell Markttäckedata (NMD) (WMS-tjänst) Rev. 2020-08-27. <https://geodata.naturvardsverket.se/NMD2018/wms>.

Nielsen, O. 1873. Valdemar Den Andens Jordebog. G.E.C. Gads Forlag.

Prytz, A. 1930. Anteckningar från hemmanet och badorten Särö i Hallands län, Fjäre härad och Släps socken. Göteborg. 163 s. Ill. prtr. Kart.



Figur 4 Arter som har hittats inom reservatet: Kattuggla, ädelkronlav & tallticka. Foto: Patrik Olofsson, Viveka Strand, Jonas Sundell

3. Skötsel av området

3.1. Generella riktlinjer

Död ved

Ingen ved av lövträd eller tall får föras ut från reservatet, utan den ska lämnas så att mängden stående och liggande död och döende ved ökar.

Gran

På sikt bör det inte finnas gran inom reservatet eftersom gran har negativ inverkan på värdena som reservatet avser att skydda. Gran konkurrerar ut lövträd, skuggar lövträdens stammar vilket gör att mossor, lavar och värmekrävande insekter får svårt att överleva samt påverkar områdets mark- och vattenkemi.

Gran ska avverkas initialt, och därefter ska området hållas granfritt genom återkommande borttagningar. Ringbarkning kan vara ett alternativ om det inte riskerar att falla över markerad stig eller utanför reservatet.

Veteranisering

Veteranisering kan utföras på lämpliga träd. Veteranisering är en naturvårdsmetod där man på yngre eller medelålders träd med motorsåg eller annat redskap skapar skador, strukturer, substrat och mikromiljöer som normalt bildas i mycket äldre träd. Syftet är att påskynda utveckling av död ved och andra gynnsamma strukturer, samt att gynna uppkomsten av innanröta, röthål, savflöden och senvuxna träd.

Holkar och faunadepåer

Boplatstillgången för fåglar, fladdermöss och insekter kan förbättras vid behov genom att skapa ändamålsenliga miljöer, så som holkar och faunadepåer.

Åtgärdsprogram för hotade arter (ÅGP)

Åtgärdsprogrammen för hotade arter och naturtyper är Naturvårdsverkets och Havs- och vattenmyndighetens verktyg för att tillsammans med länsstyrelserna och andra berörda aktörer arbeta för att rädda hotade arter och deras livsmiljöer. Inom arbetet fokuserar man på att bibehålla, förbättra och förstärka de ekologiska kraven som de enskilda arterna har. Åtgärdsprogrammet för särskilt skyddsvärda träd är aktuellt i Särö Nordanskog. Vid skötselplanens publicering finns inga observationer av berörda arter registrerade inom området men om det skulle aktualiseras bör hänsyn till dessa och den samlade kunskapen inom programmen tas.

Främmande arter

Om främmande arter upptäcks i reservatet, bör de bekämpas om de riskerar att påverka de naturvärden som reservatet avser att bevara. Bekämpning kan även ske om den främmande arten inte riskerar att påverka reservatets naturvärden men det finns nationellt eller internationellt intresse av att bekämpa arten, under förutsättning att det inte motverkar reservatets syfte.

Utsättning av arter

Det är tillåtet att sätta ut organismer i reservatet om det behövs för att öka en arts möjlighet till långsiktig överlevnad nationellt eller regionalt men endast om det inte motverkar

reservatets syfte, och endast om arten är hotad enligt den nationella rödlistan.

3.2 Skötselområden

Reservatet har ett skötselområde redovisat på skötselkarta s. 16. Namngivningen av skötselområdet baseras på dominerande skötselåtgärd och målnaturtyp.

Skötselområde 1: Rövning barr – ek- och tallskog

Areal: 16 hektar

Beskrivning

Området, som till sin fulla bredd utgör värdekärna, består av äldre tall- och ekskog. Även andra trädslag som björk, skogslönn, skogslind, ask, asp, rönn och brakved förekommer. Bok och gran förekommer likaså, om än inte i stort antal. Det är kuperat och här finns gott om exponerade lodytor, stenblock och skrevor. Hällmarksområden har ett fältskikt bestående av bl.a. blåmossa, fårsvingel och stensöta. Enbuskar växer i buskskiktet, krattekar och senvuxna tallar växer glest. I friskare områden växer bl.a. blåbär och ängskovall på marken liksom fläckvis med örnbräken. Idegran finns också här (dock inte i samma utsträckning som i Särö Västerskog), inte sällan direkt invid ekstammar. Träden växer sig större i utkanterna till skogen och den centrala dalgången, och där finns mycket grova och spärrgreniga ekar. Närstående konkurrerande träd utgör ett hot mot dessa jättar, inte minst idegranar som växer direkt inpå stammen. Mängderna liggande och stående död ved, liksom stamhåligheter i reservatet är goda. Föryngring av ek, skogslind och tall förekommer fläckvis där den förstnämnda har svårast för att överleva bortom småplantestadiet.

Mål

Målbilden är en skog där gamla och grova samt senvuxna ekar och tallar gynnas för att kunna leva så länge som möjligt. Många naturvårdsarter är kopplade till bark och ved på äldre tall och ek och det är viktigt att det finns efterträdare som kan husera dessa arter i framtiden, liksom en fungerande trädföryngring. Skogslind samt andra lövträd ska också kunna växa sig gamla i den mån de inte hotar värdefulla exemplar av ovanstående trädslag. Varken gran eller bok ska utgöra ett hot mot konkurrenssvaga träd. Idegran får växa i reservatet men ska inte utgöra hot mot mer skyddsvärda träd. Ingen ved ska tas ut ur reservatet.

Åtgärder

- Gran avverkas eller ringbarkas. Löpande rövning av gran sker därefter.
- Bok försvagas och avvecklas genom avdödande metoder och rövning. Enstaka praktfulla exemplar kan bevaras.
- Rövning och gallring runt gamla, grova och spärrgreniga ekar och tallar. Även andra gamla eller grova lövträd kan friställas – i synnerhet lind, ask och lönn.
- Yngre och medelålders ekar som på sikt kan utvecklas till hagmarksekar väljs ut och gynnas genom att konkurrerande träd och buskar röjs undan.
- Olika former av hägn kan användas för att gynna trädföryngring.



Figur 5 Miljöer i Särö Nordanskog. Foto: Jonas Sundell.

4. Friluftsliv och turism

Beskrivning

Skogen innehåller ett flertal omarkerade stigar som genomkorsar den och används flitigt av lokalbefolkningen för naturupplevelser, hundpromenader och friskvård. Närheten till Nordanskog från hotell- och restaurangverksamheter bidrar sannolikt till besök från längre håll. Säröskogarnas dokumenterade höga naturvärden lockar dessutom individer och grupper med särskilt naturintresse.

Att ta sig hit

Resa till Särö är smidigt med såväl buss, bil som cykel. Busshållplats vid Särö kyrka är på gångavstånd till reservatet. En stor bilparkering finns vid Särö Västerskog. Om än skogen är omgärdad av bebyggelse kan den äntras från flera väderstreck.

Mål

Skogen ska fortsatt vara tillgänglig för besökare att vistas i. Informationstavla med text och bild som beskriver de natur- och kulturvärden som finns här samt upplyser om föreskrifter för reservatet uppförs vid tre ingångar till reservatet (se skötselkarta, s. 14). Stigen längs med cykelvägen i norr hålls öppen och minnesstenen med Kung Carl XV:s namnchiffer inristat ska vara synlig och hållas efter. Sittbänkar kan uppföras i reservatet. I övrigt ska inga nya anläggningar uppföras eller stigar markeras ut.

Åtgärder

- En informationstavla uppförs.
- Sittbänkar kan uppföras.
- Stig markerad i skötselkarta 7.2 (s. 16) underhålls. Andra stigar kan efter förvaltarens bedömning hållas öppna.
- Minnesstenen hålls framröjd och underhållen.

5. Tillsyn, dokumentation och uppföljning

Länsstyrelsen ansvarar för att uppföljning av bevarandemål genomförs. Uppföljningen ska ske enligt de manualer för skyddade områden som har tagits fram av Naturvårdsverket. Länsstyrelsen ansvarar för regelbunden tillsyn av reservatet.

6. Sammanfattning och prioritering av planerade skötselåtgärder

Skötselåtgärd	När	Skötselområde	Prioritet	Finansiering
Markering av reservatets gränser	Snarast	1	1	Vårdanslaget
Utplacering av reservatsskylt	Snarast	1	2	Vårdanslaget
Granavverkning/-ringbarkning/-röjning	Snarast sedan efter behov	1	1	Vårdanslaget
Bokavdödning/-röjning	Snarast sedan efter behov	1	1	Vårdanslaget
Röjning/gallring runt värdefulla träd	Snarast sedan efter behov	1	1	Vårdanslaget
Hägning för föryngring	Vid behov	1	2	Vårdanslaget
Holkuppsättning	Vid behov	1	2	Vårdanslaget/ÅGP
Underhåll av stigar	Vid behov	1	3	Vårdanslaget
Utplacering av sittbänkar	Inom 10 år	1	3	Vårdanslaget
Underhåll av minnessten	Vid behov	1	3	Vårdanslaget
Informationsskyltar	Inom 10 år	1	3	Vårdanslaget

7. Kartor

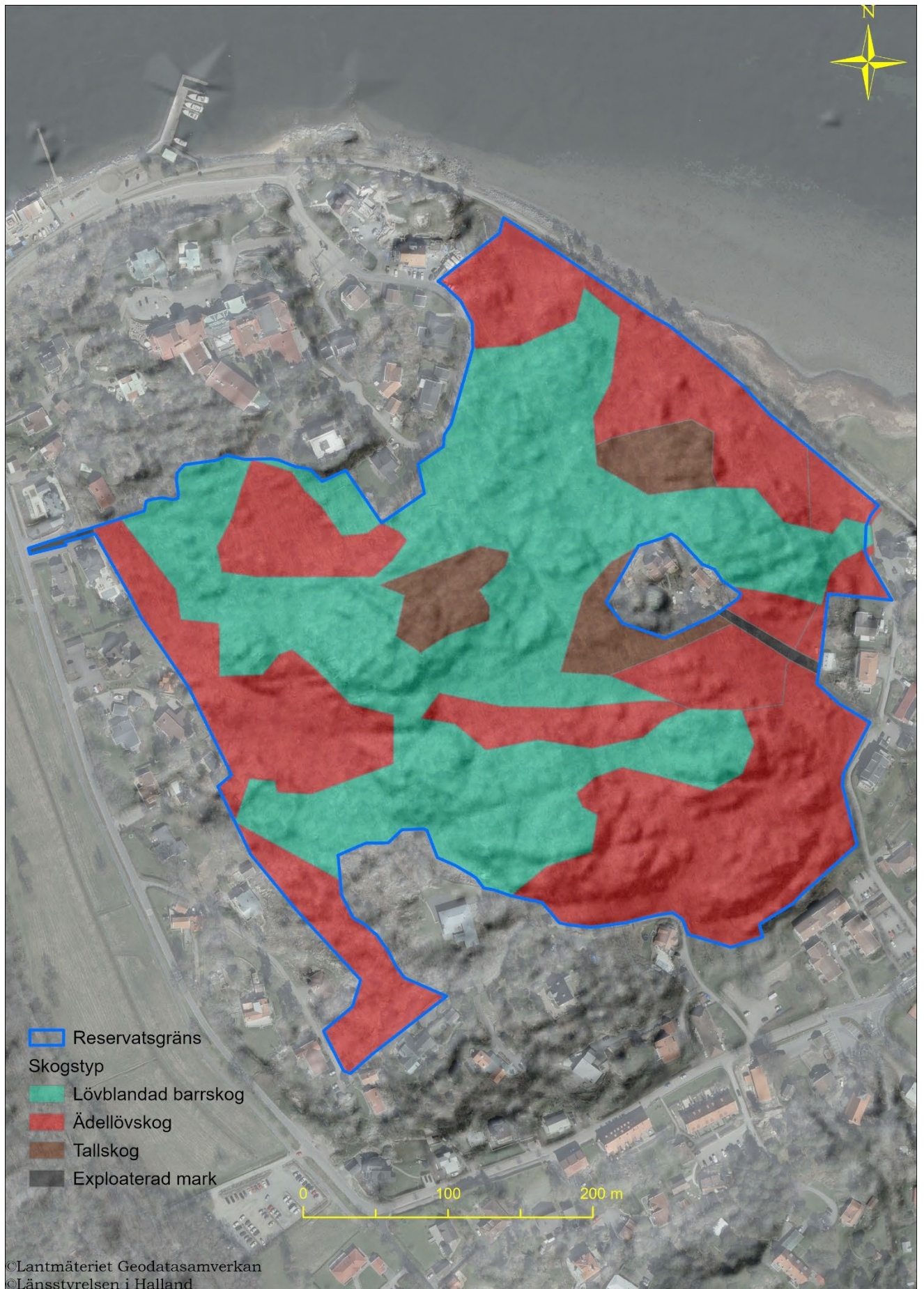
7.1 Översigtskarta



7.2 Skötselkartor



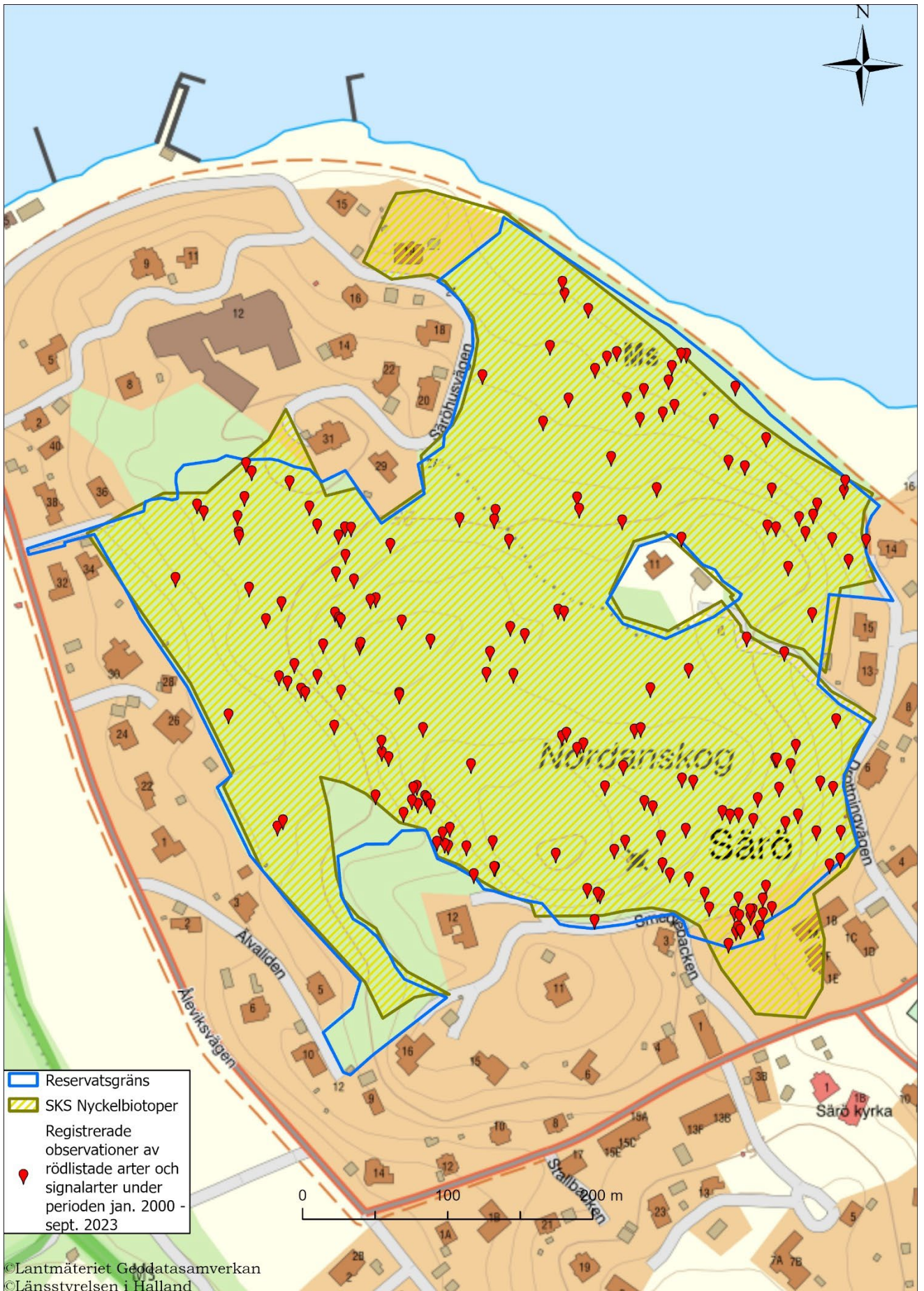
7.3 Skogstypskarta



7.4 Naturtyper enligt Natura 2000



7.5 Naturvärden



7.6 Historisk karta





LÄNSSTYRELSEN
HALLANDS LÄN

Länsstyrelsen i Hallands län • Postadress: 301 86 Halmstad • Besöksadress: Slottsgatan 2
010- 224 30 00 • halland@lansstyrelsen.se • www.lansstyrelsen.se/halland