

# Grönticka

*Albatrellus cristatus*

Gröntickan är en sällsynt marklevande ticka som finns på ett fåtal platser i Blekinge, Skåne och Kalmar län. I Blekinge finns sex sentida kända växtplatser. Skogsavverkningar och granplanteringar har troligen varit den främsta orsaken till gröntickans tillbakagång. Eftersom svampen förekommer på så få ställen är risken stor att den helt dör ut.



Foto: Arne Ryberg

### Beskrivning

Gröntickan tillhör släktet färtickor (*Albatrellus*) och är en marklevande mjuk och köttig ticka med hatt och fot. Svampen blir upp till 15 cm bred och 2 cm tjock. Ofta bildas tuvlika gyttningar med flera sammanvuxna hattar. Hattens ovansida är gulgrön-olivbrun, finluden och som äldre fjälligt uppsprucken. Porlagret är vitt eller ljust gult, nedlöpande på foten. Foten är ofta kort men kan bli upp till 10 centimeter hög. Hattköttet är vitt eller svagt brunaktigt, mjukt och bräckligt, men blir fast och sprött efter torkning.

Svampen har en unken och obehaglig lukt men smakar mildt. Fruktkropparna uppträder på hösten och är ettåriga, men svampens mycel i marken kan sannolikt bli mycket gammalt. Svampen bildar inte fruktkroppar varje år, utan bara år med gynnsamt väder.



### Vad är Åtgärdsprogram för hotade arter?

Nära 2000 arter, cirka fem procent av Sveriges djur, växter och svampar är så hotade att de riskerar att dö ut. Huvudorsaken till att dessa arter är hotade är att deras livsmiljöer försvunnit, främst på grund av ändrad markanvändning. Vissa marker nyttjas idag hårdare än förr, andra nyttjas inte alls och växer igen.

Naturvårdsverket och Länsstyrelserna gör därför en satsning på att ta fram nationella åtgärdsprogram för hotade arter och livsmiljöer (ÅGP). Satsningen, som omfattar drygt 200 program och berör cirka 400 arter, är en del av arbetet för att klara riksdagens miljökvalitetsmål, i första hand Ett rikt odlingslandskap, Myllrande våtmarker, Levande skogar och Ett rikt växt- och djurliv.

### Kontaktuppgifter

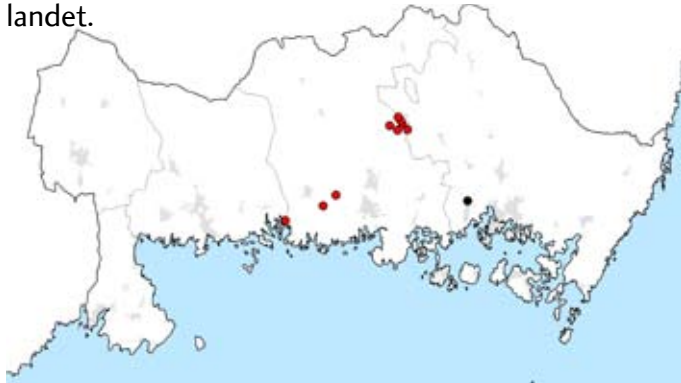
Länsstyrelsen i Blekinge  
Ronnebygatan 22, Karlskrona  
Telefon 0455-870 00  
[www.lansstyrelsen.se/blekinge](http://www.lansstyrelsen.se/blekinge)



LÄNSSTYRELSEN  
BLEKINGE LÄN

## Utbredning

I Sverige är gröntickan sammanlagt känd från 20 platser, fördelade på tolv växtplatser i Skåne län, sju i Blekinge län och en i Kalmar län. Flera av dessa växtplatser ligger koncentrerade inom vissa områden, t.ex. vid sjön Sannen norr om Ronneby. Efter 1980 är svampen bara rapporterad från 14 växtplatser i landet.



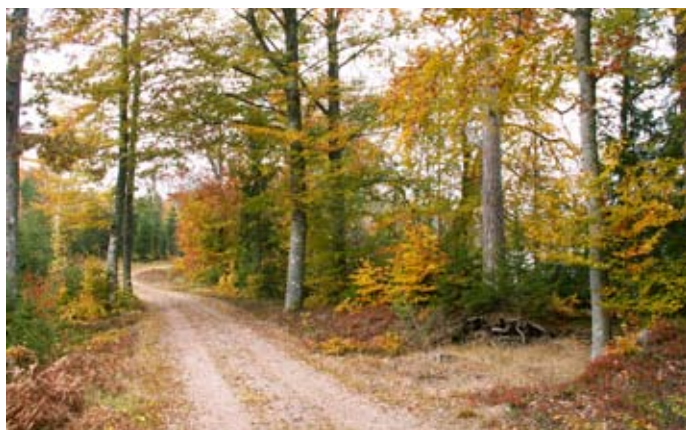
Fynd av grönticka i Blekinge innan 1988 (svart) och efter 1988 (röda).

## Livsmiljö

Gröntickan är helt beroende av sina värdträd, bok och ek, som svampen bildar mykorrhiza med. Mykorrhiza är komplexet mellan en svamps hyfer/mycel (svamptrådar) och en växts rötter när dessa lever i symbios med varandra. På svampens samtliga kända växtplatser har det sannolikt förekommit bok eller ek kontinuerligt under mycket lång tid. Några växtplatser är barrträdsdominerade, men det rör sig då om gamla bokskogsbestånd som efter avverkning blivit granplanterade.

Svampen är av allt att döma värmeälskande och den uppträder mest i gläntor och bryn eller i gles och solöppen skog. Nästan alla växtplatser ligger invid sjöar vilket bidrar till ett varmare lokal- och mikroklimat.

Svampen växer ofta på hård mark, t.ex. på trampade stigar eller i kanten av skogsbilvägar. Lätta störningar i form av tramp, skogsbete och till och med sporadisk körning med motorfordon kan därför vara gynnsamt och bidra till att upprätthålla naken jord.



Växtplats i kanten av skogsbilväg vid Hallsjön.



Grönticka i väta.

## Hot och orsaker till tillbakagång

Skogsavverkningar och granplanteringar har troligen varit den främsta orsaken till gröntickans tillbakagång och inneburit att många potentiella växtplatser förstörts. Under de senaste decennierna har bokskogsbete minskat drastiskt och den har aldrig varit så liten som den är idag.

Andra hot är att skogarna blivit allt mer slutna och solfattiga som följd av att bland annat skogsbete upphört. Detta kan vara negativt för värmeälskande arter som gröntickan som gynnas av halvöppna och trampade skogsmiljöer.

Även markövergödning genom årlig tillförsel av luftburet kväve kan vara en möjliga orsak till artens tillbakagång. Då växtplatserna normalt är mycket små och oftast ligger invid en stig eller mindre körväg kan växtplatsen lätt av misstag förstöras av vägförbättringar eller andra åtgärder. Ytterligare ett hot kan vara att vildsvin bökar sönder växtplatserna.

## Aktuell hotsituation

Gröntickan klassas i den svenska rödlistan (Gärdenfors 2010) som "Starkt hotad" (EN). Bedömningen bygger på att svampen har en mycket liten population med få genetiskt unika individer. Risken för utdöende är därför överhängande.

## Vill du veta mer om gröntickan eller arbetet med hotade arter?

**Kontakta Länsstyrelsen i Blekinge län**