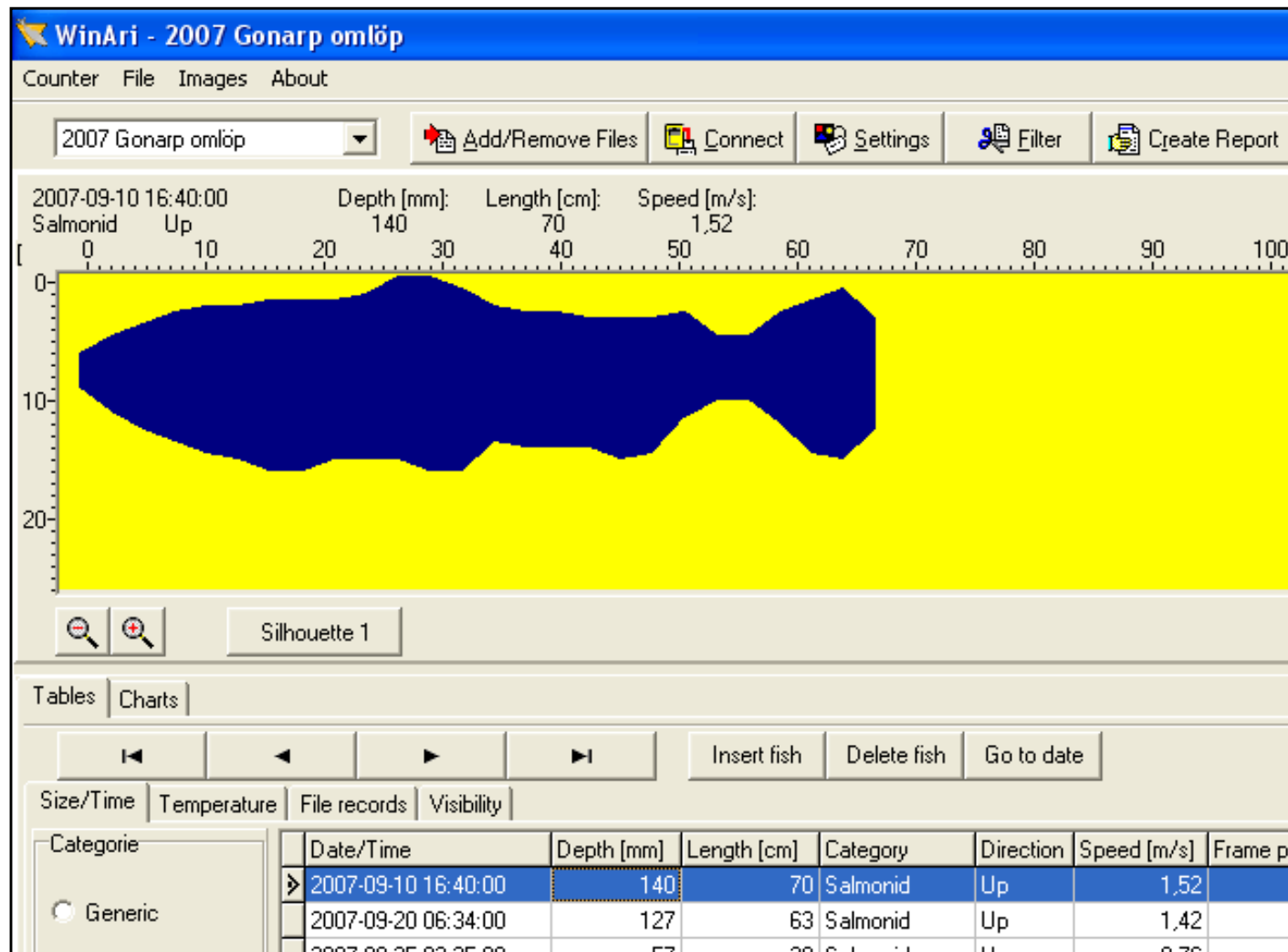


Fiskräknare vid Gonarps krv, Holjeån

Preliminära resultat omlöp 2007



Länsstyrelsen Gonarps kraftverk

Automatisk fiskräkning 2007

Tabell 4-1. Preliminär sammanställning av antalet uppvandrande fiskar i omlöpet vid Gonarps kraftverk under tiden fram tom 2007-10-31.

Grp	Längd (cm)	År 2007 (månad)												Summa	
		1	2	3	4	5	6	7	8	9	10	11	12	(ant)	(%)
1	20-69	-	-	-	-	-	-	-	0	3	14			17	37,0
2	20-49	-	-	-	-	-	-	-	0	1	21			22	47,8
3	50-69	-	-	-	-	-	-	-	0	1	4			5	10,9
4	70-99	-	-	-	-	-	-	-	0	1	1			2	4,3
	Summa	-	-	-	-	-	-	-	0	6	40	-	-	46	100,0

Tabell 4-2. Preliminär sammanställning av antalet nedvandrande fiskar i omlöpet vid Gonarps kraftverk under tiden fram tom 2007-10-31.

Grp	Längd (cm)	År 2007 (månad)												Summa	
		1	2	3	4	5	6	7	8	9	10	11	12	(ant)	(%)
1	20-69	-	-	-	-	-	-	-	0	1	3			4	8,7
2	20-49	-	-	-	-	-	-	-	0	0	6			6	13,0
3	50-69	-	-	-	-	-	-	-	0	0	1			1	2,2
4	70-99	-	-	-	-	-	-	-	0	0	0			0	0,0
	Summa	-	-	-	-	-	-	-	0	1	10	-	-	11	23,9

Förklaringar

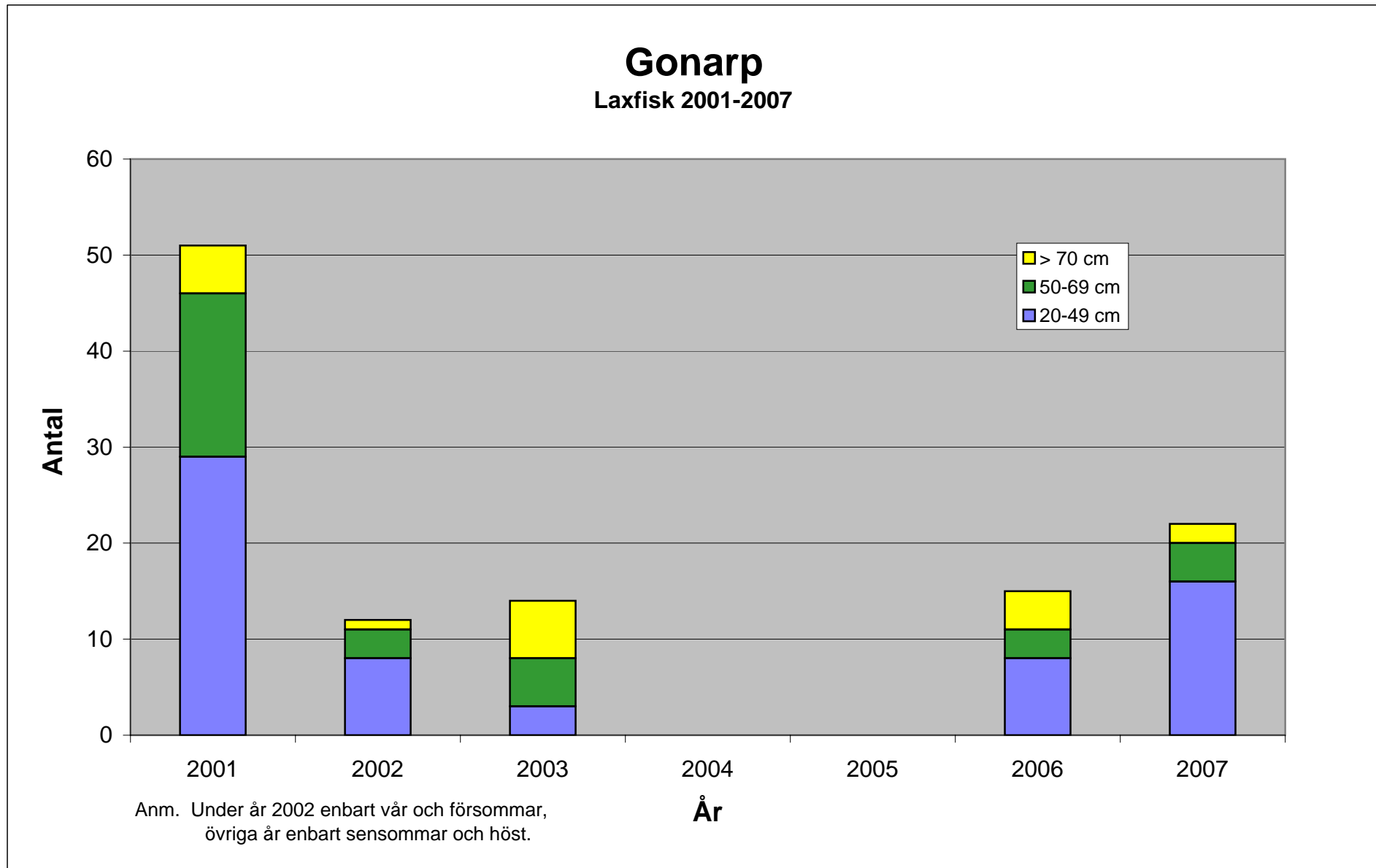
- Grupp 1 = Övrig fisk 20-49 cm. Huvudsakl gädda och div mindre cyprinider
 Grupp 2 = Laxfisk 20-49 cm. Huvudsakligen stationär öring och liten havsöring.
 Grupp 3 = Laxfisk 50-69 cm. Huvudsakligen mellanstor havsöring.
 Grupp 4 = Laxfisk 70-99 cm. Huvudsakligen stor havsöring

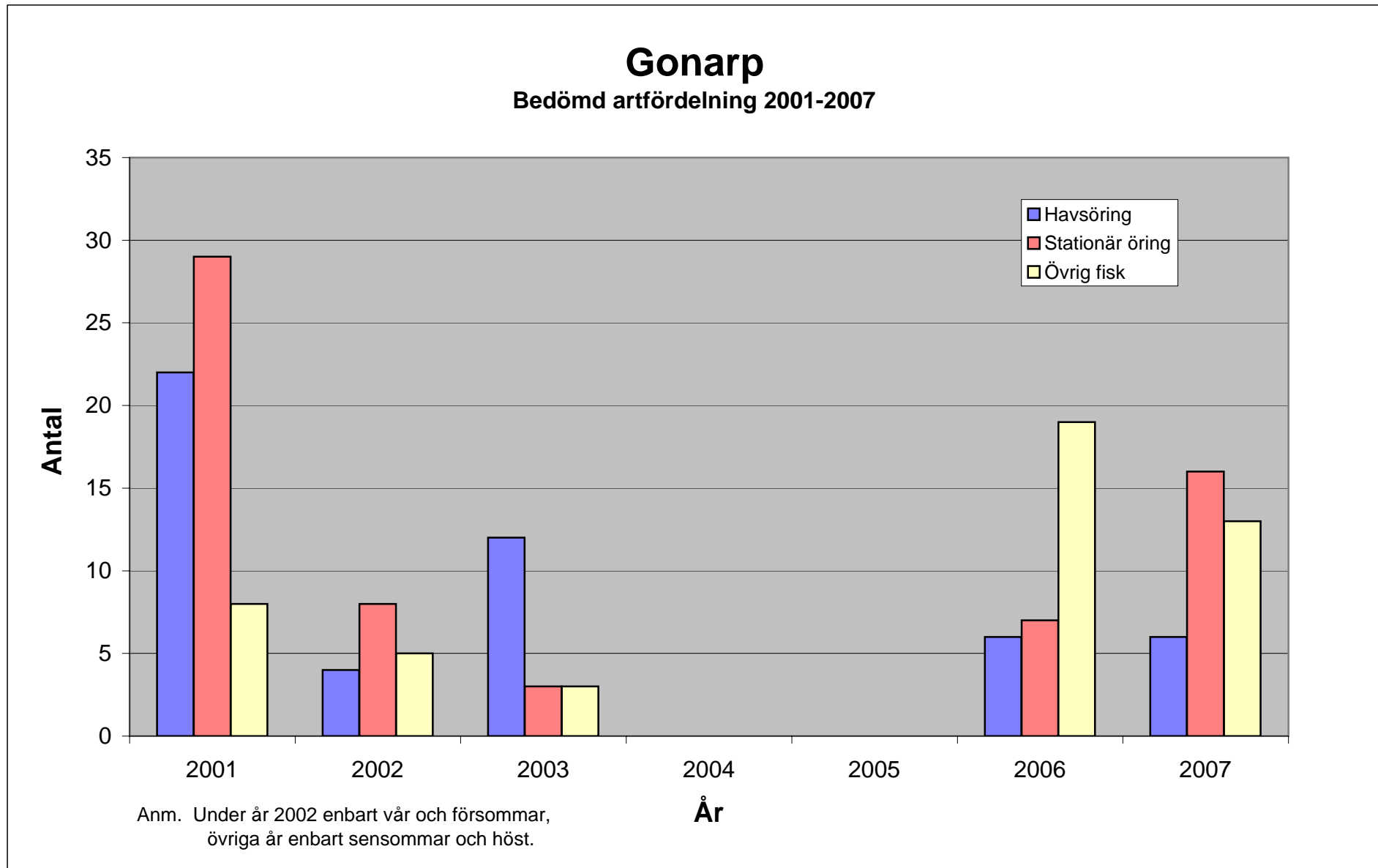
(-) = Räknaren ej i bruk

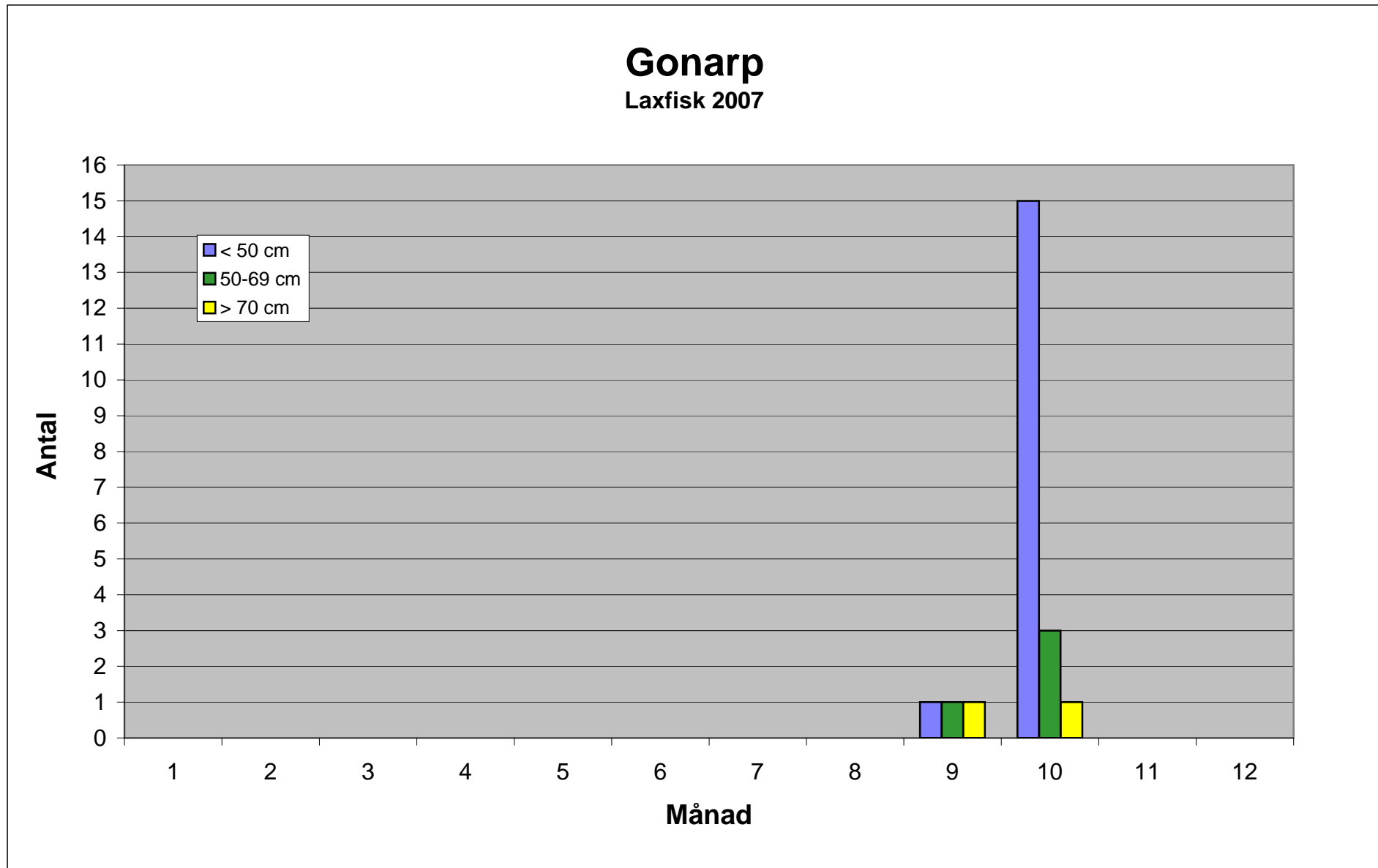
Verifierade men ej slutligt kontrollerade resultat från den automatiska fiskräknaren vid Gonarps kraftverk

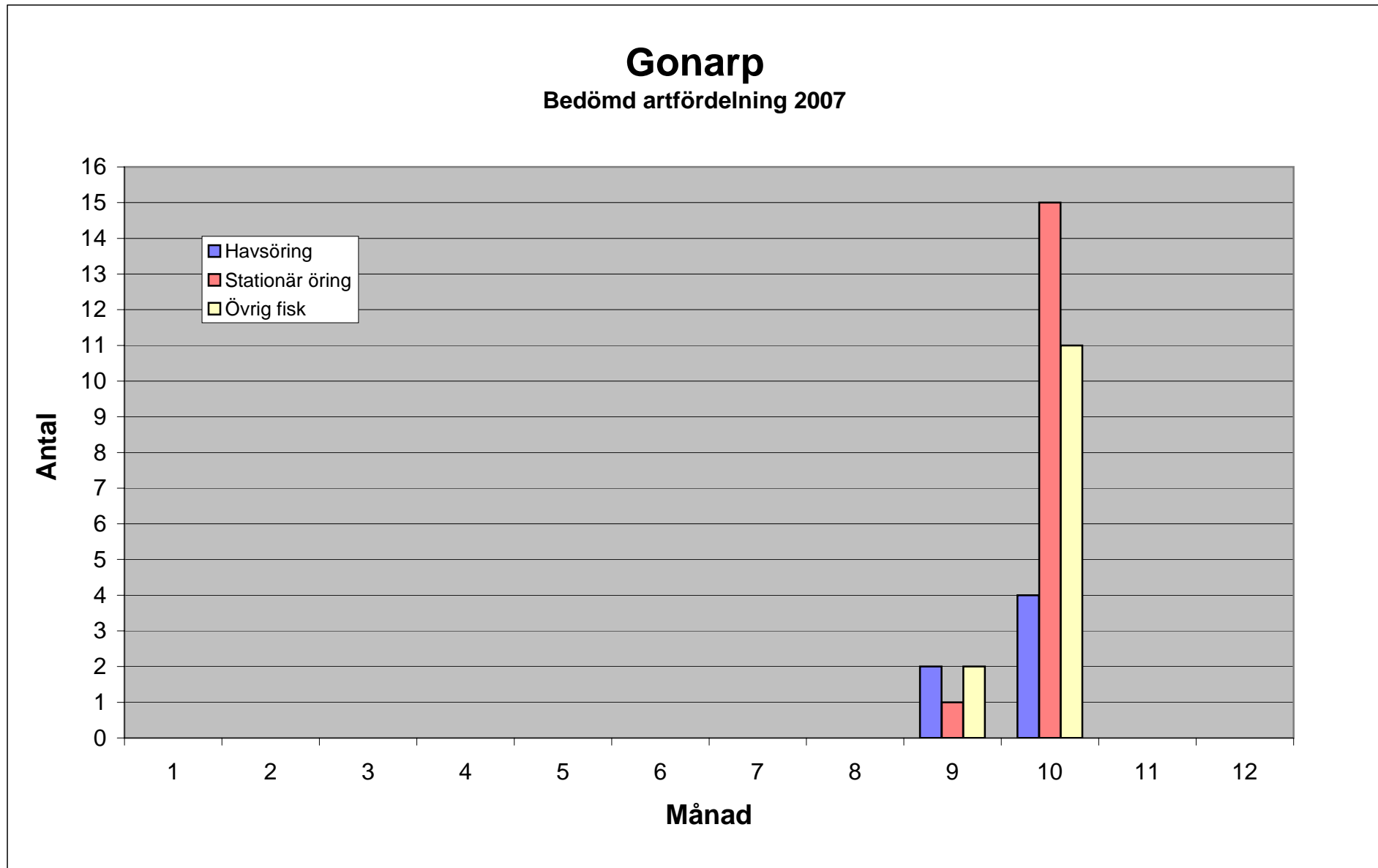
Tabell 4-2. Sammanfattning av driftsperioder

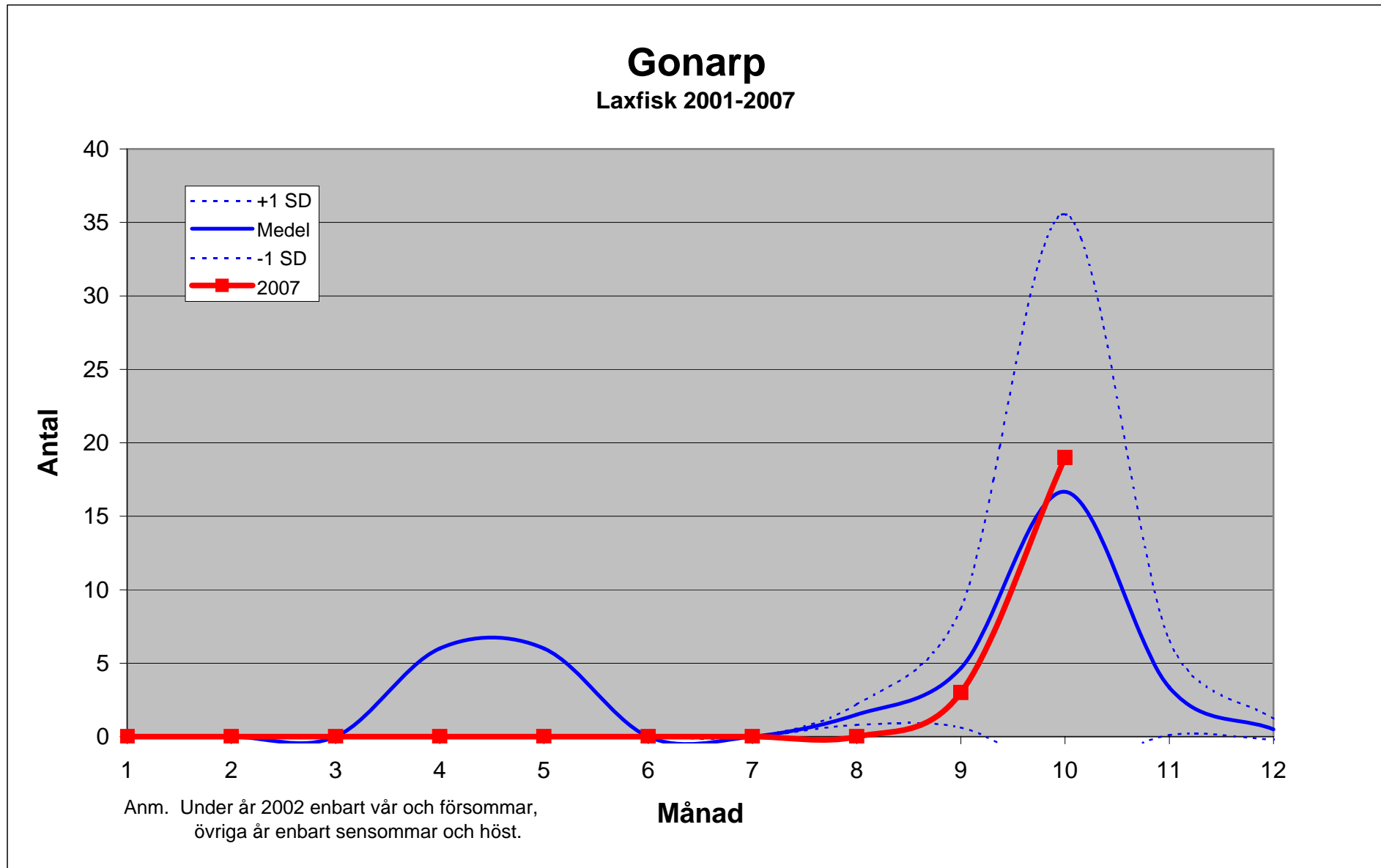
Från	Till	Drift	Filer
2007-08-31 10:36	2007-11-21 01:06	Kontinuerlig	Utan anmärkningar





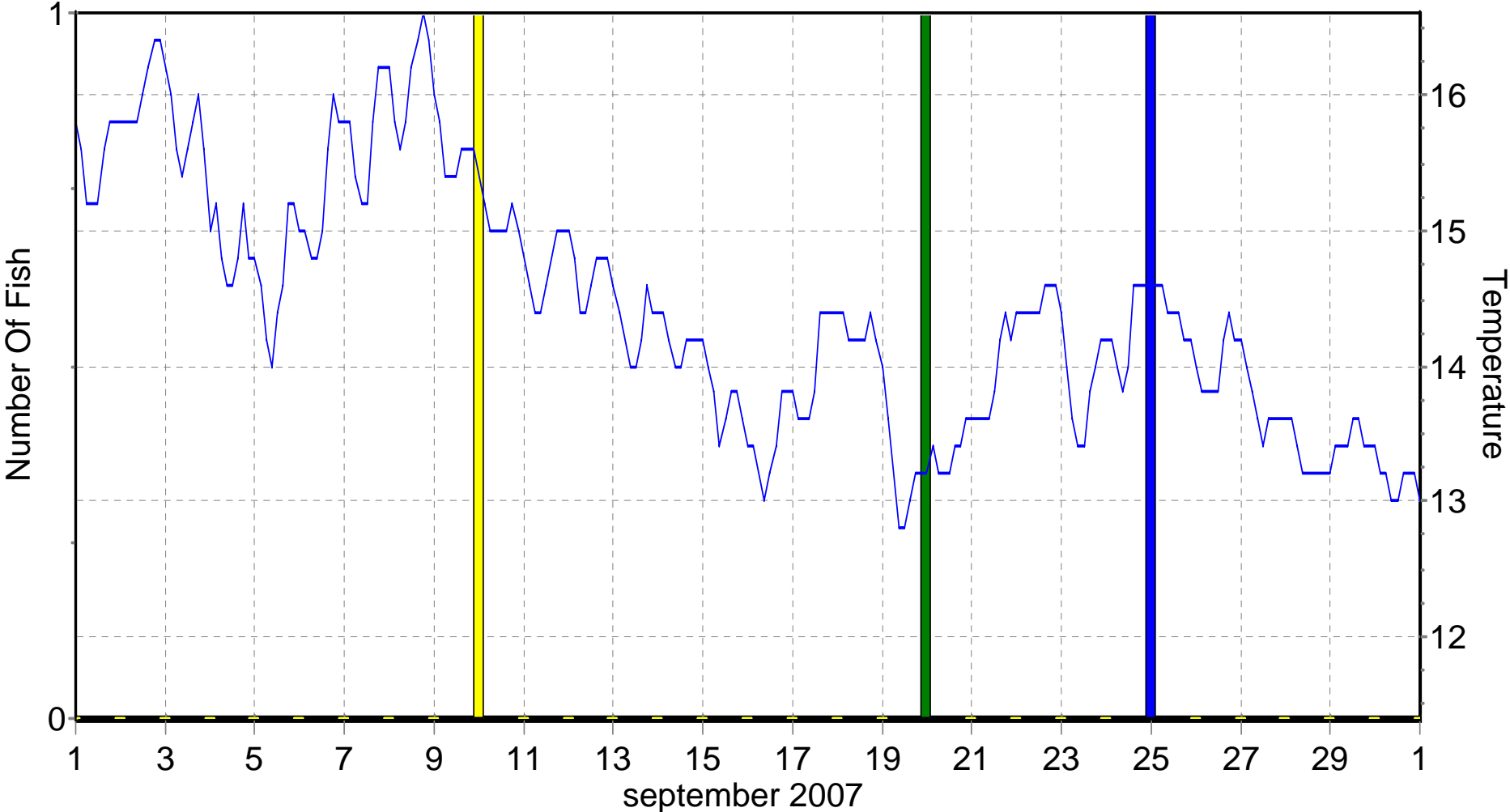






2007 Gonarp omlöp From: 2007-09-01 To: 2007-10-01 Up - Down 3

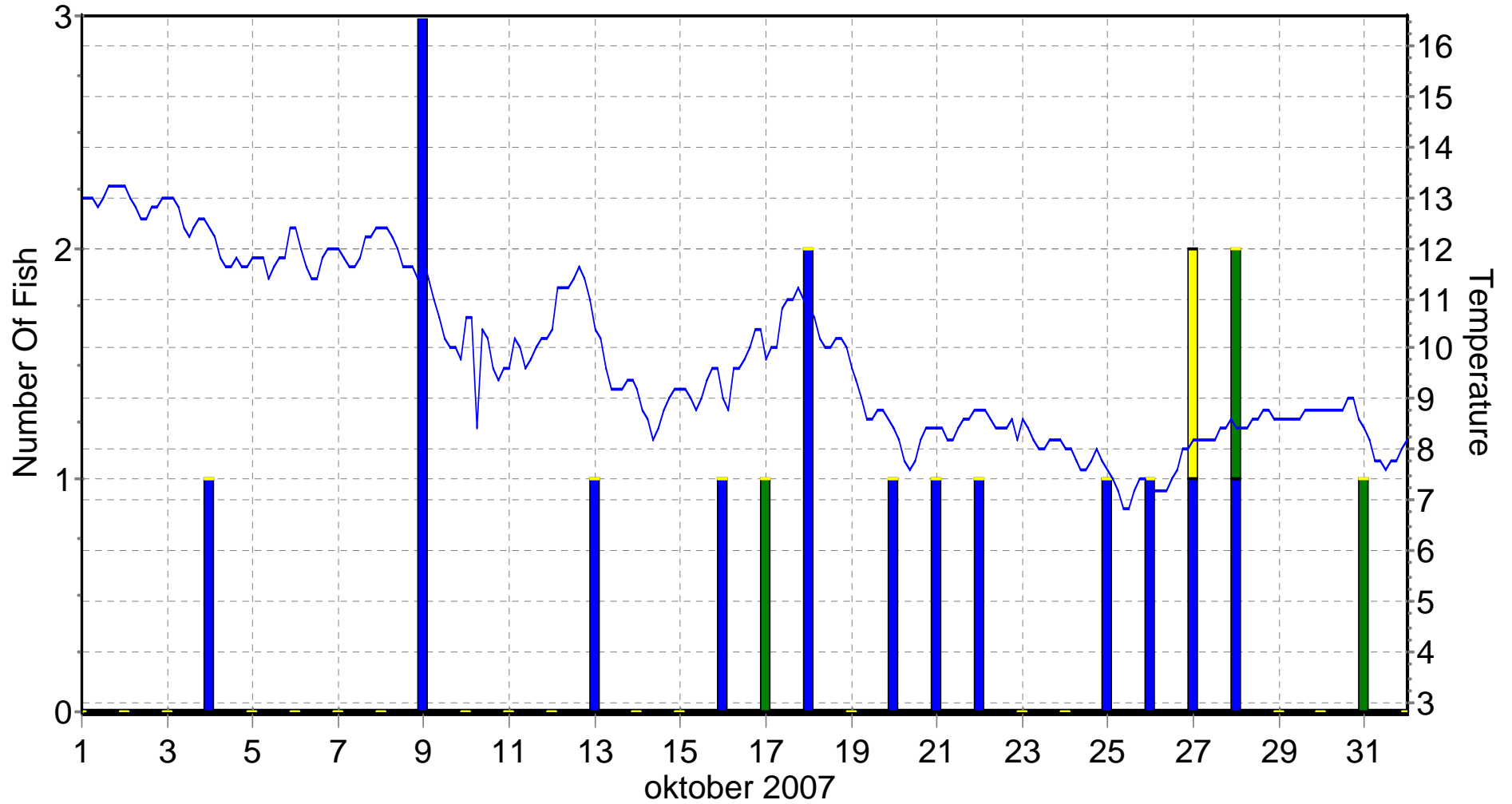
Salmonid



Small 1 Medium 1 Big 1 Temperature

2007 Gonarp omlöp From: 2007-10-01 To: 2007-11-01 Up - Down 19

Salmonid



Small 15 Medium 3 Big 1 Temperature

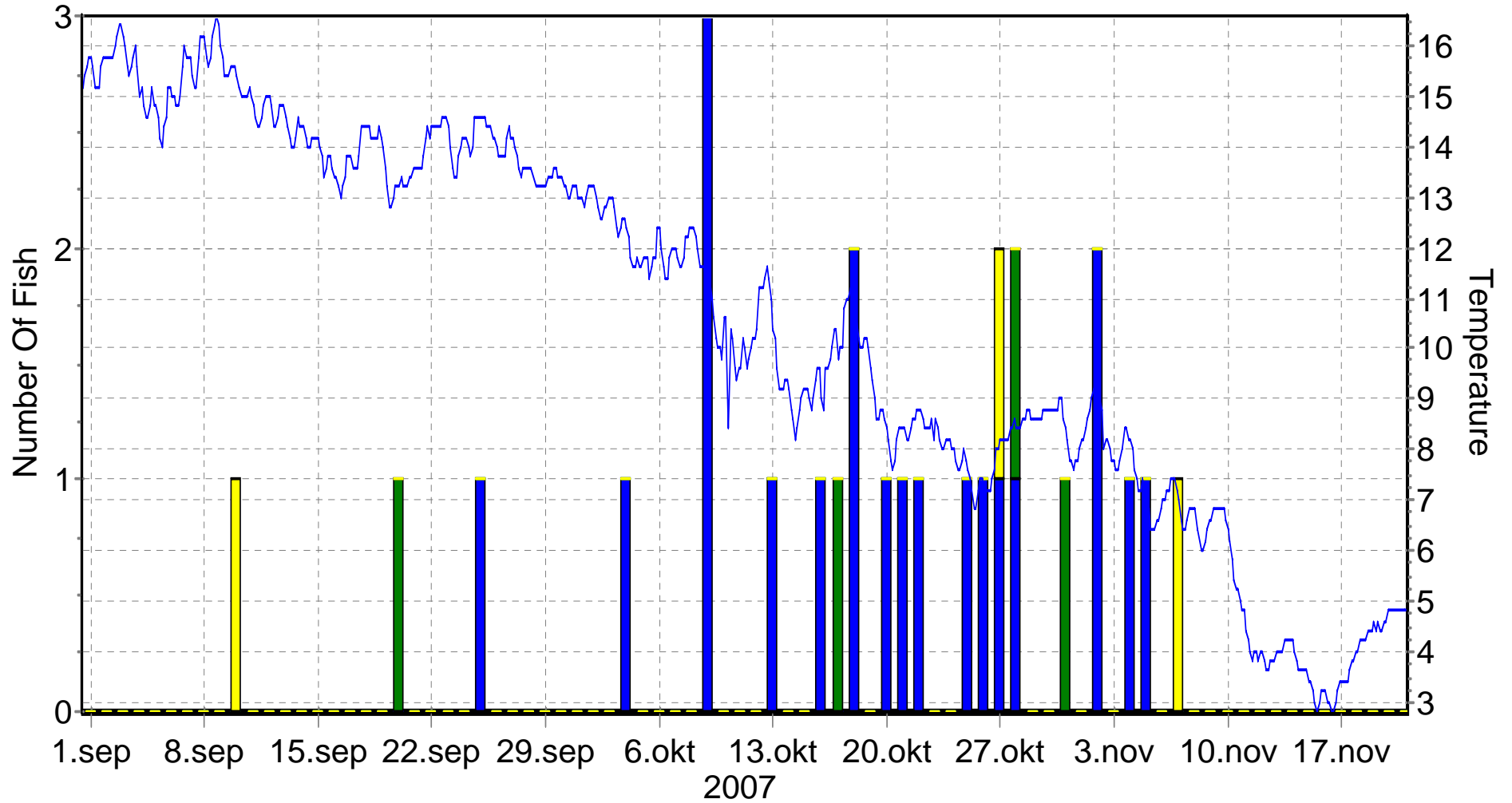
2007 Gonarp omlöp

From: 2007-08-31 10:36:00

To: 2007-11-21 01:06:00

Up - Down 27

Salmonid



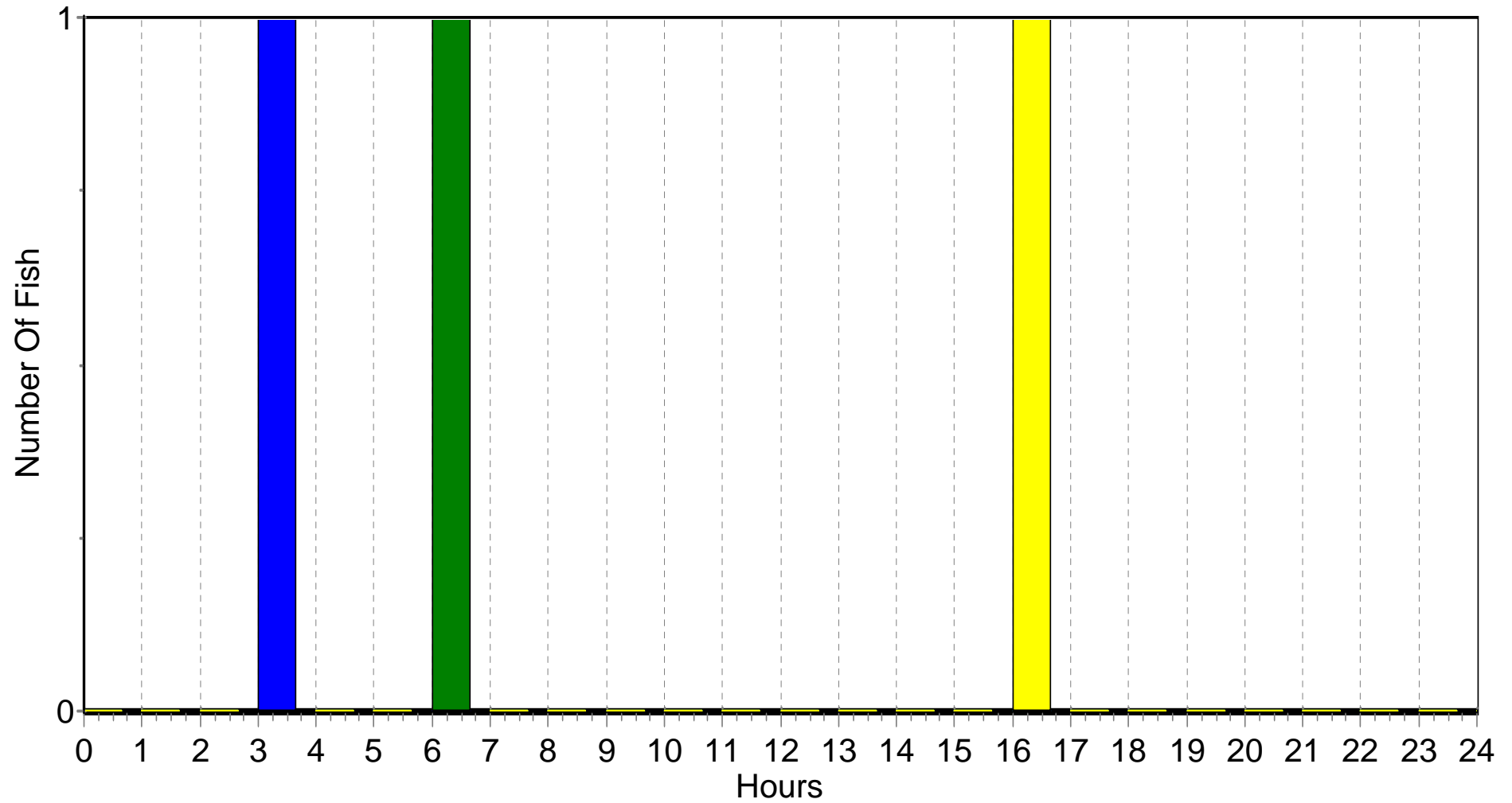
2007 Gonarp omlöp

From: 2007-09-01

To: 2007-10-01

Up - Down 3

Salmonid



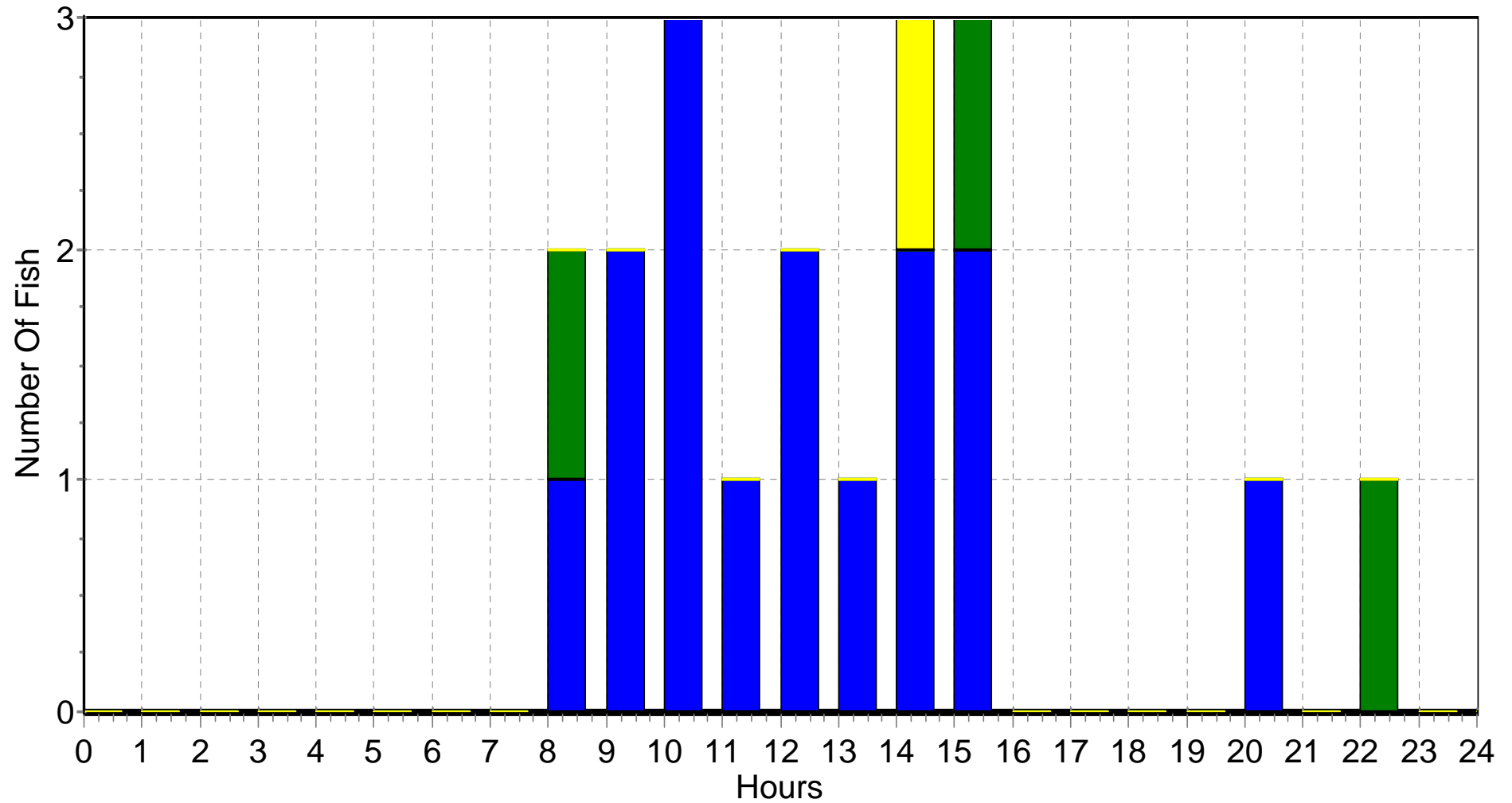
2007 Gonarp omlöp

From: 2007-10-01

To: 2007-11-01

Up - Down 19

Salmonid



Small 15 Medium 3 Big 1

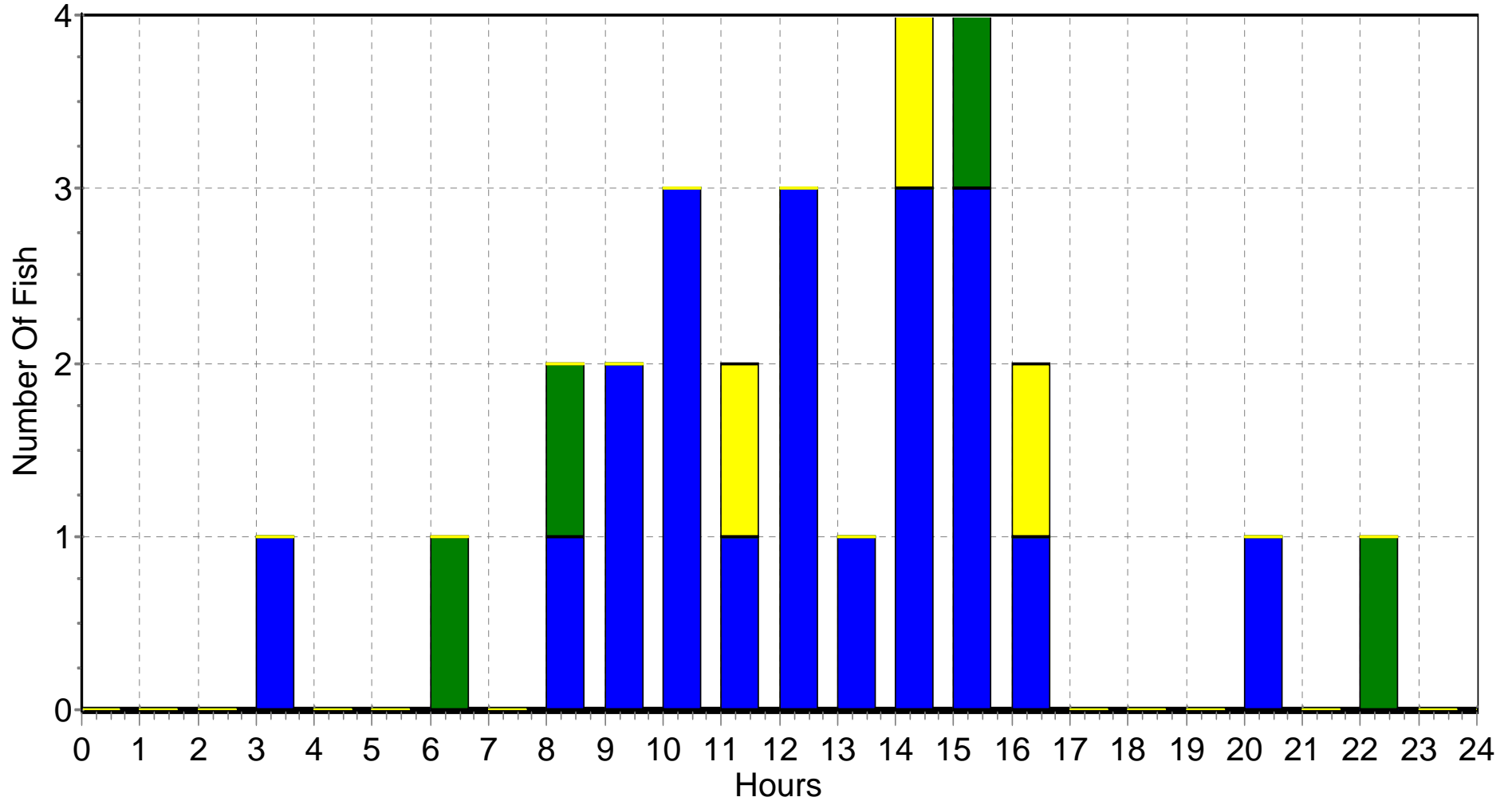
2007 Gonarp omlöp

From: 2007-08-31 10:36:00

To: 2007-11-21 01:06:00

Up - Down 27

Salmonid



Small 20 Medium 4 Big 3

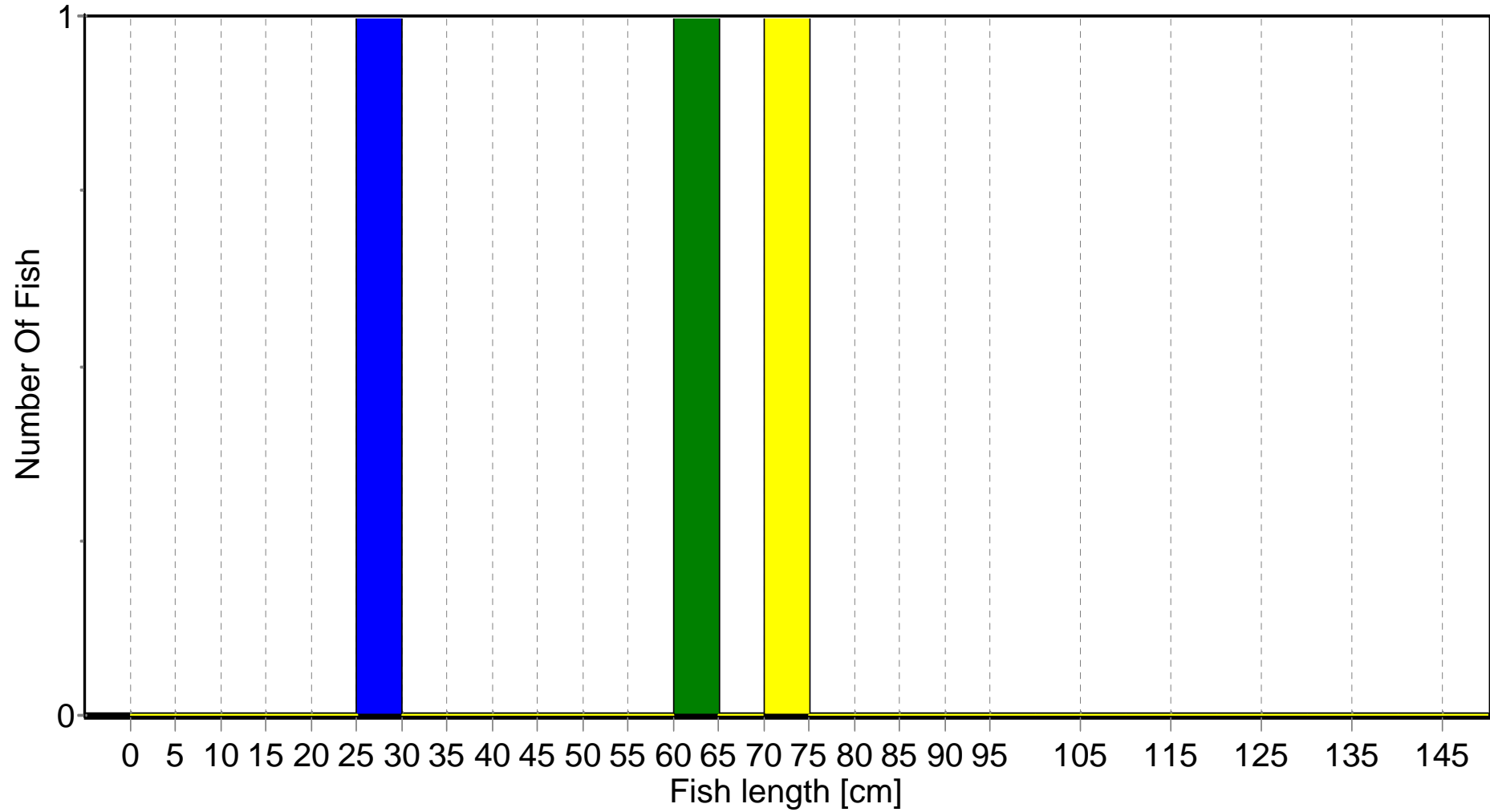
2007 Gonarp omlöp

From: 2007-09-01

To: 2007-10-01

Up - Down 3

Salmonid



Small 1 Medium 1 Big 1

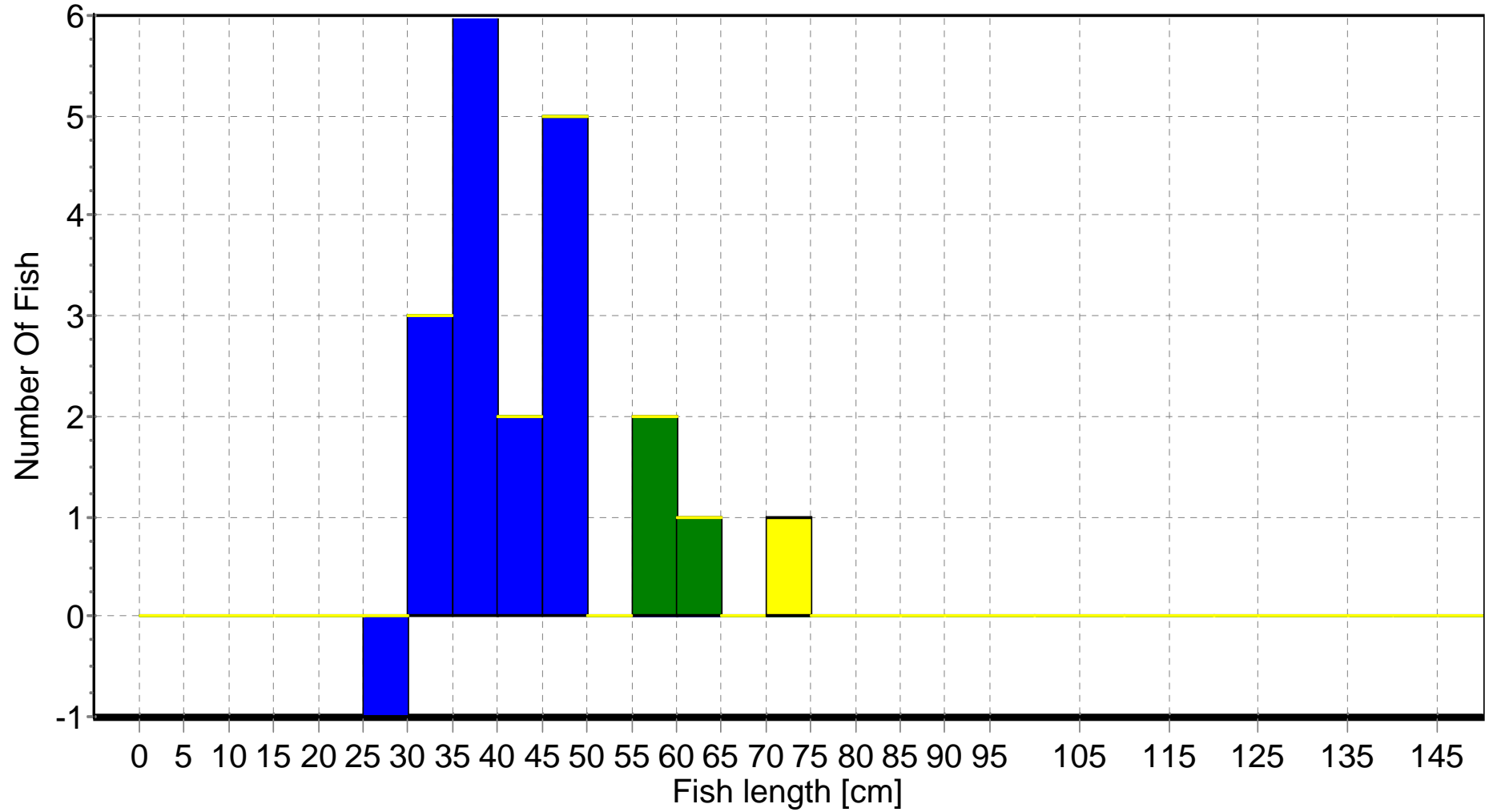
2007 Gonarp omlöp

From: 2007-10-01

To: 2007-11-01

Up - Down 19

Salmonid



■ Small 15 ■ Medium 3 ■ Big 1

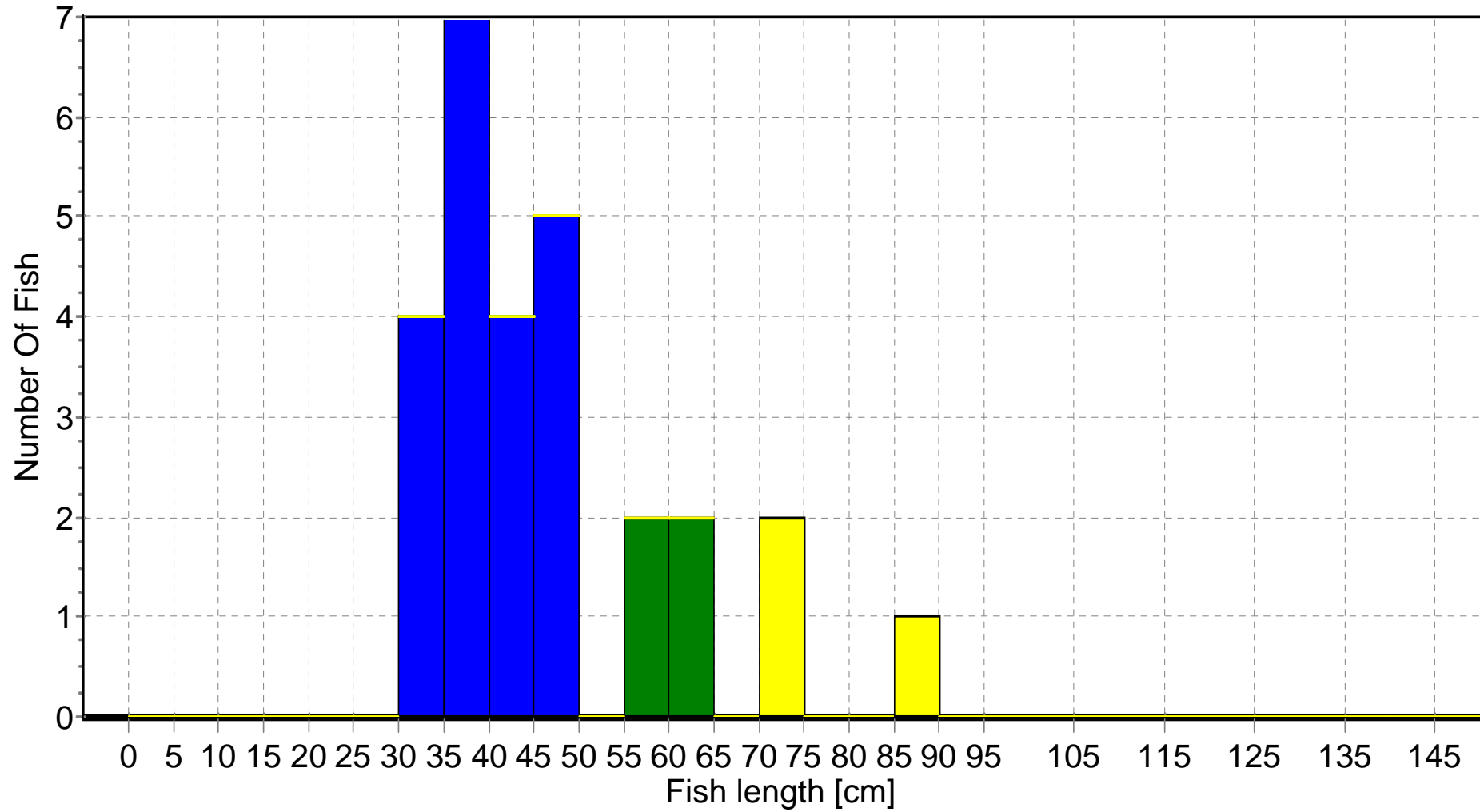
2007 Gonarp omlöp

From: 2007-08-31 10:36:00

To: 2007-11-21 01:06:00

Up - Down 27

Salmonid



■ Small 20 ■ Medium 4 ■ Big 3

FVT**Vaki fiskräknare****Kontroll av drift och resultat**

Åtgärd Lokal	Art	Räknare			Resultat							Funktion				Filer					Aktör Namn				
		Dat	Kl	Met	Dat	Kl	P	Su	Sd	Tu	Td	T	Bat	Vis	M%	Anm	A	I	T	V		D	dB	Anm	
Gonarp	Reset	2007-08-30	08:48	Dir	2007-08-30	08:18	1																	Söderlind K	
Gonarp	Kassett ut	2007-08-30	15:00	Dir	2007-08-30	14:30	1																	Söderlind K	
Gonarp	Start räkn	2007-08-31	10:36	Dir	2007-08-31	09:30	1																	Söderlind K	
Gonarp	Avläsning	2007-09-08	13:31	Mod	2007-09-08	12:54	1	0	0	3	4		13,8	OK	99			3	3	3	3			Hebrand M	
Gonarp	Avläsning	2007-09-21	16:42	Mod	2007-09-21	15:57	1	2	2	12	22		13,8	OK	99			3	3	3	3			Hebrand M	
Gonarp	Avläsning	2007-09-26	10:50	Mod			1																	Hebrand M	
Gonarp	Avläsning	2007-10-01	17:05	Mod			1																	Hebrand M	
Gonarp	Avläsning	2007-10-04	10:30	Mod			1																	Hebrand M	
Gonarp	Avläsning	2007-10-04	12:00	Mod	2007-10-04	11:20	1	3	3	64	65		13,8	Skr	99			3	3	3	3			Hebrand M	
Gonarp	Avläsning	2007-10-05	10:56	Mod	2007-10-05	10:16	1	3	3	70	72							3	3	3	3			Söderlind K	
Gonarp	Avläsning	2007-10-09	04:33	Mod	2007-10-09	03:57	1	7	5	83	93		13,8	OK	98			3	3	3	3	1		Hebrand M	
Gonarp	Avläsning	2007-10-24	00:05	Mod	2007-10-23	23:30	1	11	5	106	127		13,8	OK	98			3	3	3	3	2		Hebrand M	
Gonarp	Avläsning	2007-11-13	12:02	Mod	2007-11-13	12:25	1	22	7	165	184		13,8	OK	97			3	1	3	3			Hebrand M	
Gonarp	Avläsning	2007-11-13	12:06	Mod	2007-11-13	12:31	1	22	7	165	184		13,8	OK	97			3	3	3	3	3			Hebrand M
Gonarp	Reset	2007-11-13	12:24	Mod	2007-11-13	12:51	2																	Hebrand M	
Gonarp	Avläsning	2007-11-21	01:06	Mod	2007-11-21	01:33	2	22	7	165	184		14,0	OK	100			3	3	3	3	4		Hebrand M	

Förklaringar Rubriker

Åtgärd	= Utförd åtgärd
Lokal	= Läge för åtgärdad fiskräknare
Art	= Utförd åtgärd
Dat	= Datum för utförd åtgärd (år-mån-dag)
Kl	= Tid för utförd åtgärd (tim:min)
Metod	= Metodik vid utförd åtgärd (se förklaringar nedan)
Räknare	= Utförd avläsning på fiskräknaren
Dat	= Avläst datum på räknaren (år-mån-dag)
Kl	= Avläst tid på räknaren (tim:min)
P	= Period (tidsutrymme mellan tömning av räknarens minne)
Resultat	= Avläst resultat
Su	= Salmon up, elektroniskt godkänd fisk > 50 cm som vandrat upp, dvs huvudsakligen havsvandrande fisk (antal)

Sd	= Salmon down, elektroniskt godkänd fisk > 50 cm som vandrat ned, dvs huvudsakligen havsvandrande fisk (antal)
Tu	= Trout up, elektroniskt godkänd fisk < 50 cm som vandrat upp, dvs huvudsakligen stationär fisk (antal)
Td	= Trout down, elektroniskt godkänd fisk < 50 cm som vandrat ned, dvs huvudsakligen stationär fisk (antal)
T	= Temperatur i vattnet (oC)
Funktion	= Avläst eller bedömd funktion
Bat	= Battery, levererad elkraft (V DC)
Vis	= Visability, anger receptoreernas grad av siktbarhet mellan scannerplattorna, dvs en form av funktionstest (OK eller Skr enl förklaringar nedan)
M%	= Memory % full, anger minnets återstående utrymme i procent. Vid utrymme <90 % bör minnet tömmas för fullgod funktion.
Anm	= Kommentar till ev bedömd funktionsavvikelse, ingen kommentar anger att kontrollerad fiskräkning pågår (se förklaringar nedan)
Filer	= Insamlade datafiler
A	= Arv-fil, innehåller en rad med uppgift om datum, tid, storlek, hastighet, position och riktning för samtliga passerande föremål (0-3, kod enl förklaringar nedan)
I	= Img-fil, innehåller två skuggbilder på samtliga passerande föremål (0-3, kod enl förklaringar nedan)
T	= Tdt-fil, innehåller en rad med uppgift om datum, tid och temperatur för var tredje timme (0-3, kod enl förklaringar nedan)
V	= Vsb-fil, innehåller en rad med kodade uppgifter om scannerplattornas funktion och räknarens kraftförsörjning för varje dygn (0-3, kod enl förklaringar nedan)
D	= Digital bild-fil, innehåller fem sv/v fotografier av varje passerande föremål (0-3, kod enl förklaringar nedan)
dB	= Databas, insamlade filers ordningsföljd vid användande i en uppbyggd databas
Anm	= Kommentar till ev kvalitetsavvikelse, ingen kommentar anger att hemtagna datafiler är felfria
Aktör	= Person som utfört den registrerade åtgärden

Förklaringar Åtgärd Art

Ut	= Uppmontering och utsättning av utrustningsdetalj
In	= Nedmontering och hemtagning av utrustningsdetalj
Byte	= Utbyte av utrustningsdetalj för service eller ersättning
Start räkning	= Påbörjad automatisk fiskräkning
Stopp räkning	= Avbruten automatisk fiskräkning
Test räkning	= Kontroll av räknarfunktion med träfisk
Avläsning	= Avläsning av resultat på kontrollenhetens display eller genom hemtagning av datafiler
Reset	= Tömning och nollställning av kontrollenhetens dataminne
Omstart	= On/of, dvs omboot av utrustningsdetalj
Inst	= Inställning av styrparametrar, programmering av kontrollenhetens mjukvara
Uppgrad	= Uppgradering av kontrollenhetens mjukvara
Reng	= Rengöring av främst scannerplattorna
Rep	= Reparation av utrustningsdetalj på plats eller lokalt
Koll kont	= Kontroll av kontakter, montera av och på med extra omsorg
Just display	= Justerat antalet elektroniskt godkända fiskar på kontrollenhetens display så att det överensstämmer med tolkat antal fiskar
Just dat o tid	= Justerat räknarens kalender och klocka så att den överensstämmer med gällande tid
Rekonstr	= Rekonstruktion av inträffad händelse eller funktion

Förklaringar Åtgärd Metod

Mod	= Åtgärd via fjärranslutning med modem
Kab	= Åtgärd via fjärranslutning med kabel
Dir	= Åtgärd direkt via räknaren
Fil	= Rekonstruktions av inträffad händelse eller funktion genom analys av datafiler
Info	= Rekonstruktions av inträffad händelse eller funktion enligt uppgifter från lokal personal

Förklaringar Funktion

OK	= Inga receptorer blockerade, full funktion för optisk IR-scanning
Skr	= Blockering av ngn eller några receptorer, beläggning eller skräp, anges som % blockering på främre och bakre raden i dold kommentar

Förklaringar Filer

3	= Fullständiga och felfria data
2	= Fullständiga data men med fel som går att reparera
1	= Ofullständiga data och/eller fel som endast delvis går att reparera
0	= Inga data och/eller helt oreparabla fel

Förkortningar utrustning

SE	= Scannerenhet (SEE = emittör + SER receptor), scannerplattor eller SU (Scanner Units enligt Vaki)
SBE	= Signalbehandlingsenhet, svarta lådan eller DL (Data Logger enligt Vaki)
KE	= Kontrollenhet, gula lådan eller DU (Display Unit enligt Vaki)
AE	= Anslutningsenhet, grå lådan eller CB (Connector Box enligt Vaki)
KK	= Kort signalkabel
LK	= Lång signalkabel
Trafo räkn	= Transformator AC/DC till räknaren
Trafo mod	= Transformator AC/DC till modem
Modem	= Datamodem för distansövervakning och hemtagning av datafiler
Kassett	= Ram av rostfritt stål i vilken båda scannerplattorna och ev signalbehandlingsenhet samt korta signalkablar sitter monterade
ÅS	= Åskskydd, skydd mot överspänning i kraftmatningen
Räkn	= Räknaren, beteckning för hela utrustningen (SE, SBE, KE och AE samt ev modem och ÅS)