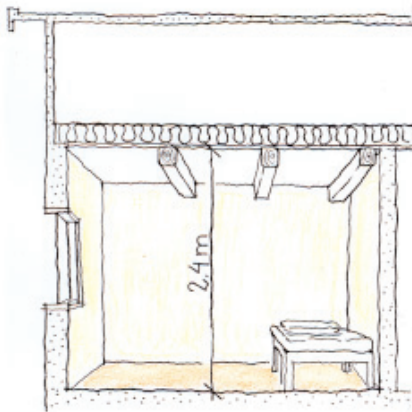


Tekniska lösningar

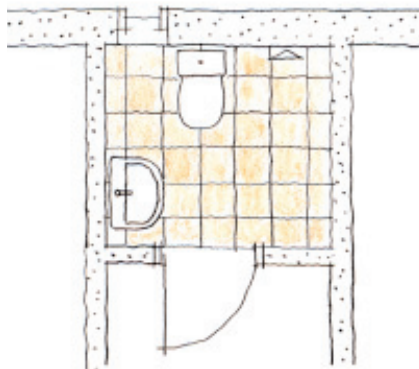
Rumshöjd



Placerar man isoleringen över takbjälkarna vinner man rumshöjd.

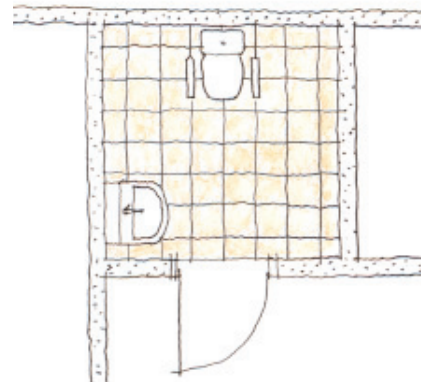
Normalt är minsta tillåtna rumshöjd 2,4 meter men i många äldre byggnader kan den fria höjden tillåtas vara lägre. En lösning kan vara att lägga isoleringen över takbjälkarna i stället för emellan. Gör man ett nytt golv kan det kanske läggas på en lägre nivå än det befintliga. Delar av ett rum, t.ex. under ett snedtak kan vara lägre. I lokaler för ett större antal gäster, t.ex. i en restaurang, bör rumshöjden vara minst 2,7 meter. Även här kan det vara en fördel att ha öppet ända upp i nock och med synliga takstolar.

Tillgänglighet för rörelsehindrade



I en bostad är minsta måtten på ett tillgängligt hygienrum 1,7 meter x 1,9 meter. Det rymmer dock inget badkar.

För den rörelsehindrade bör det utvändigt finnas hårdgjorda markytor från parkeringen till entrén. Marken kan höjas vid entrén så att trappsteg undviks. Marklutningar och ramper får luta högst 1:12 (= 1 dm höjdskillnad på 12 dm längd), helst 1:20. Området närmast entrédörren får dock luta högst 1:50. Entrédörrens bör ha försänkt tröskel och dess karmyttermått ska vara minst



I en toalett vid en serveringslokal ska utomhusrullstol få plats. Minsta mått är 2,2 meter x 2,2 meter.

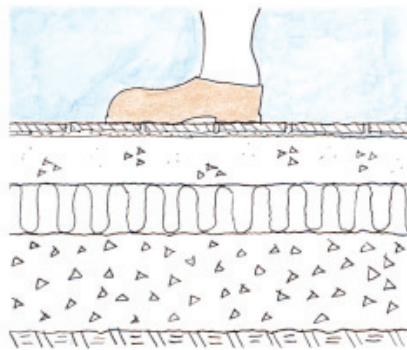
1,0 meter. De flesta innerdörrars karmyttermått ska vara minst 0,9 meter. Det behövs även en friyta vid sidan om varje dörr för att de ska kunna öppnas från en rullstol. För en rullstolsframkomlighet inne i en lägenhet ska det i hall, kök, rum och badrum också finnas en cirkulär vändyta med diameter 1,3 meter.

Konstruktion

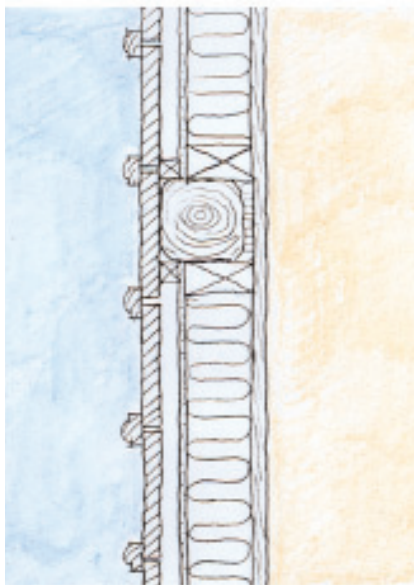
I Boverkets byggregler finns föreskrifter om byggnaders värmeisolering och energianvändning. Dessa regler medför kostsamma konstruktioner som dock är välmotiverade när en byggnad ska användas året runt. Om man bara ska använd en byggnad under en del av året kan undantag göras från reglerna. Nedanstående råd utgår från att byggnaden huvudsakligen används under sommarhalvåret. Därför föreslås tunnare värmeisolering och enklare värmeinstallationer än vad som byggreglerna föreskriver.

Golvbjälklaget i en äldre ekonomibyggnad som ska bli lägenhet eller restaurangkök måste i allmänhet bytas ut. Kanske kan det behållas i en försäljningslokal och möjligen i en serveringslokal. Ett nytt golvbjälklag utförs lämpligen i betong på isolering och makadam. Krypgrundskonstruktioner är mera fukt känsliga och bör därför undvikas. I ett restaurangkök ska det finnas golvbrunnar och nära väggar ska golvet luta från dessa så att vatten inte kan samlas under inredningen. Om lokalerna står tomma vintertid kan det ske en fuktvandring från marken och upp i golvet. Klinkerplattor eller ett slipat betonggolv är lämpliga golvmaterial som bäst klarar dessa påfrestningar.

Mellanbjälklag måste ägnas särskild omsorg från brand- och bullersynpunkt om det är t.ex. lägenheter på våningen ovanför. Är det bara kallvind/förråd över bjälklaget kanske det räcker om man underifrån isolerar och klär med



Ett golvbjälklag kan utföras av betong, isolering och makadam. Betongen kan beläggas med klinkerplattor.



En yttervägg av trä kan utföras av befintlig eller utbytt träpanel, luftspalt, utegipsskiva, isolering mellan regler och befintliga stolpar, ev. plastfolie, träpanel.

träpanel. Befintliga längsgående balkar, s.k. bärlinor har stöd av stolpar. Dessa stolpar kan ofta flyttas något längs bärlinan om de är i vägen för den nya verksamheten.

Murade ytterväggar behöver förmodligen inte värmeisoleras om de är av lättbetong eller lecablock. Detsamma gäller tjocka väggar av kalksten eller granit. Ytterväggar av betongsten, gråsuggor, blir däremot för kalla och det finns risk för kondens om de lämnas oisolerade. De kan förslagsvis isoleras invändigt med lättbetongblock om den nya muren putsas och ansluter väl till den gamla.

Ytterväggarna i en trälada är ofta utförd som en brädklädd stolpkonstruktion. Äldre lador kan ha väggar av skiftesverk eller timmer. Trälador, utom timmerlador, behöver värmeisoleras. För att inte förstöra byggnadens karaktär isolerar man från insidan med 95 mm isolering.

En mellanvägg kan utföras som murad vägg eller som regelvägg. En murad vägg är bättre ur fuktsynpunkt. En lägenhetsskiljande stenvägg bör utföras som en skalmur (2 stycken enkla murar) av massiv tegel- eller betongsten för att klara ljudisoleringskraven. Från fukt- och ljudsynpunkt kan regelväggar med fördel utföras av stålreglar i stället för träreglar. Det finns även cementbundna skivor som är helt fuktbeständiga.

Nya fönster bör efterlikna de ursprungliga fönsterna. Om de har spröjsar bör spröjsarna vara "äkta", inte utanpåliggande. Ofta är vanliga kopp-lade träfönster det bästa och enklaste.