

# Jordbiten



Länsstyrelsen  
Västra Götaland

Aktuell information från landsbygdsavdelningen Länsstyrelsen i Västra Götalands län

Nr 2 /2021

Tema  
*Hemester*

## Ute är inne!



MÅNGA ÄR VI som gläds åt att våren är här och att det är lättare att komma ut i vår fina natur igen. I år kanske mer än någonsin eftersom det är utomhus vi också har möjlighet att umgås utan samma risk för smitta. Pandemin har aktualiserat utelivet och det är extra passande att just 2021 är utsett till Friluftslivets år.

Runt om i vårt län har vi många möjligheter att komma ut i fantastisk natur och att också ta del av olika uteaktiviteter. På Länsstyrelsens webbplats kan du bland annat läsa mer om alla våra nationalparker och naturreservat. Vi är många som nyttjar möjligheterna till friluftsliv och fler har det blivit sedan pandemin bröt ut. Hemester har blivit ett ord på allas läppar. Med det har också frågan om att vi måste nyttja vår natur hållbart aktualiserats. Vi måste alla hjälpas åt att tänka på att allemansrätten ger möjligheter men också att skyldigheter så tänk på att visa hänsyn till djur, natur och andra människor när du är ute.

Vill du ha hemester-tips? Länsstyrelsen har genom Landsbygdsprogrammet gett stöd till projekt inom rekreation och turism. Några av dem kan du läsa om i det här numret. Är du företagare kan du få tips på både vad du kan tänka på och hur du kan få hjälp att berätta historien runt just ditt företag och området där det ligger.

Som alltid spänner tidningen över många ämnen. Förutom temat kring hemester kan du läsa om vår nyligen utsedda nationalblomma, få en inblick i Turistrådets hållbarhetsarbete, få podd-tips och inte minst hjälpa oss att utse Årets Kökshälte. Dessutom hittar du som vanligt våra kurser längst bak.

Nu ser vi fram emot en fin vår och sommar med många härliga naturupplevelser. ●

**Ingrid Gulbrand**

avdelningschef

### Jordbitens redaktion



Nina Goos  
010-224 52 48



Erika Kvarnlöf  
010-224 53 17



Céline Fauvelle  
Praktikant

### Informationsskrift från Länsstyrelsen i Västra Götalands län

#### Utgivare

Länsstyrelsen i Västra Götalands län  
Landsbygdsavdelningen

#### Postadress

403 40 Göteborg

#### Ansvarig utgivare

Ingrid Gulbrand

#### Tryck

Taberg Media Group, Taberg, 2021

#### Papper

Arctic Volume White 100g inlaga,  
130 g omslag



#### Utgivningsplan 2021

Nr 1 – 18 februari

Nr 2 – 6 maj

Nr 3 – 16 september

Nr 4 – 2 december

*Manusstopp fem veckor före utgivning*

Du får den här tidningen eftersom du antingen sökt EU-stöd eller för att du har anmält intresse för att få aktuell information från landsbygdsavdelningen på Länsstyrelsen i Västra Götalands län. Vill du prenumerera på Jordbiten, avsluta din prenumeration eller meddela adressändring? Skicka e-post till jordbiten.vastragotland@lansstyrelsen.se eller ring någon i redaktionen, så ordnar vi det. Länsstyrelsen skyddar dina personuppgifter. Mer information på [www.lansstyrelsen.se/dataskydd](http://www.lansstyrelsen.se/dataskydd)

Omslagsfoto: Jesper Anhede

Foton till artiklarna är tagna av författarna om inget annat anges.



Europeiska jordbruksfonden för landsbygdsutveckling: Europa investerar i landsbygdsområden



3041 0271

# Friluftslivets år är här – snöra på dig skorna

Våren är här. Flera vårfåglar har anlänt till Hornborgasjön och vitsipporna står i blom. För många är våren extra välkommen i år. Att träffas utomhus är ett säkrare sätt att umgås under pandemin. Vill du upptäcka nya naturområden? Här ger vi några tips.

Det finns fantastisk natur att upptäcka runtom i vårt variationsrika län. Experter är eniga om att friluftsliv ger stora vinster för hälsan, miljön och ekonomin. Vi mår bra både fysiskt och psykiskt av att vara i naturen.

## Lyft friluftslivet

Just i år är det ett ypperligt tillfälle att frilufsa. Det är nämligen friluftslivets år. Friluftslivets år 2021 har som mål att tio procent av Sveriges befolkning ska vara ute mer. Det handlar om att lyfta friluftslivet, att få många nya människor att vara ute och att visa upp alla de värden som friluftslivet har. Vill du läsa mer kan du surfa in på [luftenarfri.nu](http://luftenarfri.nu).

## Kostnadsfria guider

Fler människor har tagit sig ut i naturen sedan pandemin bröt ut. Det har vi tydligt sett på Länsstyrelsens webbplats för naturreservat och nationalparker. Här har antal besök mer än fördubblats. På Länsstyrelsens webbplats, under fliken *Besöksmål*, *Utflyktstips* och därefter *Friluftsliv* kan du hitta alla våra nationalparker och naturreservat. Här kan du också kostnadsfritt beställa de båda naturguiderna *Skaraborg* och *Kusten*. Dessa finns också på naturum och flera turistbyråer. På samma sida finns även en krysslista att ladda ner där du får 100 tips om naturpärlor att besöka. Hur många lyckas du besöka i år?

## Vi hjälps åt

Ökat antal besökare i naturområden har också lett till ökad nedskräpning och parkeringar som är fulla. Det är viktigt att vi hjälps åt att sprida information om allemansrätten, som innebär möjligheter men också skyldigheter. Tack vare denna kan alla röra sig fritt i den svenska naturen. Men det finns vissa saker du måste tänka på när du är ute och vandrar, campar, klättrar, plockar blommor eller gör något annat i naturen. Kort och gott kan allemansrätten sammanfattas till ”inte störa och inte förstöra”.

Korta fakta om Friluftslivets år:

- Friluftsförbund, kommuner, länsstyrelser, stiftelser med flera har aktiviteter under #luftenarfri.
- Landshövdingestafetten kan följas i sociala medier över hela landet under #landshövdingestafetten och på länsstyrelsernas webbplatser.
- Under året kommer projektet att lyfta olika månadsteman för att belysa friluftslivets mångfald.
- Friluftslivets år drivs av Naturvårdsverket och Svenskt Friluftsliv, i samverkan med bland annat landets länsstyrelser.



Sofie Bernhardsson  
Naturavdelningen



# Mat smakar bäst utomhus



Foto: Cecilia Faktus

**Att umgås utomhus för att laga mat och äta tillsammans har blivit något som många har ägnat sig åt under året som pandemin haft sitt grepp om oss. Inom besöksnäringen kunde vi redan före pandemin se en ökad efterfrågan på att uppleva mat utomhus.**

Nu nalkas våren, och för dig som har en verksamhet kanske planerna på att erbjuda olika rätter och fika tillagade utomhus vuxit sig starkare? Men vad behöver du tänka på och vad gäller i så fall? Här följer några tips och råd.

## Vilken typ av mat har du tänkt erbjuda?

Det finns i princip inga begränsningar för vad du kan erbjuda eller tillaga utomhus. Det finns alla möjliga alternativ, allt från enkel fika med färdig-

förpackade kakor, smörgåsar eller grillad korv med bröd till att tillaga flerrätters menyer.

## Säker mat

God hygien är alltid a och o i all mathantering. Därför behöver du tänka igenom dina rutiner så att livsmedelshantering sker på ett säkert sätt. Det är viktigt att du håller kyltemperaturerna, särskilt under det varmare sommarhalvåret, eftersom bakterier snabbt växer om du inte förvarar livsmedel tillräckligt kallt. Ju mer du kan förbereda i din livsmedelslokal desto bättre.

Tänk på att du endast får använda vatten av dricksvattenkvalitet i matlagningen och till dryck. De kärl och dunkar som du använder för vattnet ska vara lämpliga och det ska finnas rutiner för rengöring.

Handtvätt med flytande tvål och engångshanddukar ska alltid finnas med när hantering av oförpackade livsmedel sker. Fundera också på hur maten ska serveras och hur du ska hantera smutsiga redskap och porslin efter servering.

## Tänk på gästerna

Kom ihåg att ta med våtservetter till dina gäster eller ännu hellre en dunk med vatten för handtvätt. Det är speciellt viktigt om gästerna ska vara med i matlagningen. Det är också viktigt att ha koll på om någon av dina gäster är allergisk eller överkänslig mot något livsmedel.

## Du kan behöva tillstånd

Kontakta miljökontoret i din kommun för att registrera din livsmedelshantering. Kontakta också markägare som kan beröras om du inte använder din egen mark. På Livsmedelsverkets webbplats kan du läsa mer om rutiner och hantering i den branschriktlinje för utomhusmatlagning som tagits fram.

## SM i utomhusmatlagning

För dig som vill testa dina kunskaper i utomhusmatlagning kanske SM i utomhusmatlagning vore en spännande utmaning under 2021?

Johanna Eriksson

Enheten för landsbygdsutveckling



# Hållbar besöksnäring – ta klivet

**Turistrådet Västsverige är ett regionalt bolag som arbetar med att utveckla och marknadsföra besöksnäringen i Västsverige. Det ägs av Västra Götalandsregionen och vänder sig till turistföretag, hotell, restauranger, campingar och aktivitetsföretag. Uppdraget är att hjälpa dem i deras utveckling, skapa samarbeten företagen emellan och marknadsföra destinationen Västsverige.**

Vi har pratat med Marie Linde, som är chef för avdelningen Besöksnäringens insatser på Turistrådet, för att få reda på mer om vad de arbetar med just nu.

– Vi arbetar med satsningen Hållbarhetsklivet som är Turistrådets verktyg i arbetet med en hållbar besöksnäring, berättar Marie. Det bygger på Agenda 2030 men är en anpassning specifikt för besöksnäringen. Inom Hållbarhetsklivet agerar offentliga och privata aktörer inom besöksnäring tillsammans för att ställa om till ett hållbart samhälle.

## Alla kan göra något

Vi jobbar också för att skapa ekonomiskt bärkraftiga företag och turism

som inte leder till onödig miljöpåverkan och som är uppskattad av både boende och besökare.

– Vi tror att det är genom att ständigt ta steg i rätt riktning som vi uppnår förändring, fortsätter Marie. Vi definierar inte vad hållbarhet är och vi säger inte att man måste uppfylla vissa kriterier. Det viktigaste är att inte göra ingenting.

## Livet efter pandemin

Besöksnäringen är kanske den bransch som har drabbats allra hårdast av pandemin. De som drabbades värst redan i inledningen var verksamheter i städer, medan många av företagen på landsbygden hade en något bättre sommar. Sedan den andra vågen slog till har de allra flesta verksamheter haft det svårt, oavsett var de befinner sig.

## Stark vilja att resa

Konferenser och evenemang har nästan inte förekommit under pandemin så verksamheter som är beroende av detta är naturligtvis väldigt hårt drabbade, precis som de verksamheter som normalt sett har en stor andel utländska gäster. Det finns en stark vilja hos människor

att resa och uppleva saker så när det blir möjligt kommer vi successivt att få se ökad beläggning på både boenden, restauranger och aktiviteter. I första hand kommer vi att se svenska gäster men sakta men säkert kommer även de utländska gästerna att återvända.

Alla som verkar inom besöksnäringen i Västsverige är välkomna att ansluta sig till Hållbarhetsklivet oavsett om det gäller ett företag, en ideell verksamhet eller en offentlig verksamhet och avsett storlek på verksamheten. Hållbarhetsklivet bygger på fyra grundläggande principer:

1. Så lite onödig miljöpåverkan som möjligt.
2. Bra för både boende och besökare.
3. Fler besökare när och där det inte är fullt.
4. Fler heltidsjobb och mer robusta verksamheter.



Lena Björkqvist  
Enheten för

# Bo i Tiny House och flytta ut i naturen

**Vad är Tiny House eller minihus? Hus för barn, hobbitar eller en Lego-klubb? Definitionen är ett litet hus som ska stå på hjul, kunna flyttas och inte vara större än 37 kvadratmeter. Ursprunget kan spåras till resandefolkets vagnar. Idag erbjuder Tiny House unika och naturnära boenden till turister.**

Inom besöksnäringen i Sverige har vi haft minihus ganska länge även om boendet inte kallas Tiny House och är mobilt. Till exempel boende på flottar, trädhus och lyxiga glampingtält. I Västra Götaland kan gäster bo i glashus eller i minihus i form av bisonoxar och älgar. Ja, det finns många fantastiska minihus att boka som vill ge olika upplevelser för gästerna.

## Livsstil och hållbarhetsfilosofi

Under 2000-talet tog Tiny House-rörelsen fart i USA och växte i spåren av den ekonomiska bankkrisen. För många blev ett billigare boende nödvändigt. Från att ha varit en lite okänd trend i Sverige så har den på senare år vuxit och uppmärksamhetsmats allt mer. Det ser vi i tidningsartiklar, tv-reportage, sociala medier och i besöksnäringen.

## Hållbart boende

Idag finns flera företag i Sverige som designar och bygger Tiny House för plattform, släp och flotte. Men det är också många som vill bygga sina vagnar själva. De kan användas antingen som eget boende eller av företag i besöksnäringen för turister. Ett Tiny House är ett medvetet val för att minska klimat-, konsumtions- och ekologisk påverkan på naturen. Det är ett hållbarhetsperspektiv som är viktigt också inom besöksnäringen. Här kommer företaget inom landsbygdsturism, med

natur-, kultur- och matturism på sin gård, fastighet eller bygd in.

## Ett unikt naturnära boende

Sommaren 2020 drogs två Tiny House ut i skogarna kring Hjo. Det var Petra och Jesper Uvesten som startade sitt turistföretag INFO-REST med boende i helt självförsörjande hus. Husen får sin el från solpaneler. Uppvärmning av både hus och vatten sker i en kombinerad luftvärmepump och varmvattenberedare som drivs av gasol. För avfallet från toaletten använder man påsar som är biologiskt nedbrytbara och komposteras.

## Hemester i skogen

Petra och Jesper visste inte vad de kunde förvänta sig på grund av pandemin. Skulle gästerna hitta dem? Det gick över förväntan och beläggningsgraden var 90 procent. De har bara haft svenska gäster som hemestrat och 30 procent kom från Göteborg och Stockholm.

Gästerna kom för att hänga i skogen och ta det lugnt, som Jesper säger. I år måste gästen boka minst två nätter, för att ta in naturen, varva ned och njuta är en del av företagets filosofi.

## Vandringsleder, fiske och mountainbike

Nu finns även ett tredje hus och för Petra och Jesper har det varit viktigt att inte tumma på kvalitet och service. Att vara noggrann är viktigt, både i husen, på webbplatsen och i bilder. Jesper säger att man ska tro på sina resurser, till exempel skogen och vilket värde det har för gästerna att kunna komma ut i landskapet. På webbplatsen ges exempel på andra upplevelser som gästerna hittar i omgivningarna.

Samtidigt är det viktigt att värna resurserna på ett hållbart sätt. Din plats och bygd har många olika värden. Det erbjuder en helhet av kultur, människor, natur, berättande och mat att servera dina gäster.

## Att bygga och placera ett Tiny House

Om du sätter hjul på ett hus betyder det inte att du inte behöver följa olika lagar och regler. Ett Tiny House är fortfarande en byggnad

▼ Petra och Jesper Uvesten tillsammans med barnen



och bygglov krävs, enligt Boverket. Ett undantag gäller för Attefallshus. Vid ett befintligt en- eller tvåbostadshus kan du under vissa förutsättningar bygga ett komplementbostadshus på högst 30 kvadratmeter på tomten. Då krävs inte bygglov utan en anmälan. Tänk på att ditt Tiny House med hjul måste vara försäkrat precis som andra byggnader. När och om du ska flytta ditt mobila Tiny House kan andra regler för försäkring gälla vid transport.

#### Kontakta kommunen

Om ett Tiny House används som permanentbostad finns även krav på brandskydd, energihushållning, tillgänglighet, rumshöjd och bostads-

funktioner. För många upplevs det att reglerna för ett Tiny House är en gråzon. Det är därför viktigt att ta kontakt med din kommun tidigt. På Boverkets webbplats finns mer information.

#### Viktiga mått

Beroende på var ett Tiny House placeras kan krav på brandskydd, strandskyddsdispens, tillstånd eller anmälan för avloppsanläggning eller tillstånd för åtgärder nära väg eller för ny utfart gälla. Ett Tiny House kan vara ett Attefallshus på högst 30 kvadratmeter. För att få dras efter en bil får ekipaget inte väga mer än 3,5 ton. Om du vill kunna dra ett Tiny House på landsväg utan följ-

fordon får det inte vara högre än 4,5 meter och inte bredare än 2,6 meter. I olika Facebookgrupper finns också mer information och erfarenhet om Tiny House.

*Ann-Charlott Hajdu-Rafis*  
Enheten för  
landsbygdsutveckling



en framför ett av sina Tiny House. Foto: Per Olsson.



# Andelsjordbruk i pandemitider

**Våra konsumtionsmönster har förändrats det senaste året, det är helt klart. Lokal mat var tidigare trendigt, men nu har fördelarna med lokal mat och en egen bonde blivit ännu tydligare. Vilka fördelar kan det ge dig och ditt företag?**

En grundförutsättning för att sälja andelar av det du producerar i ett andelsjordbruk är en fast kundgrupp som åtar sig att köpa av dig under en säsong. Det kräver en dialog om leveranser, många kunder vill till exempel inte få grönsaker under juli på grund av semester.

Med hemester på programmet kan förutsättningarna ha ändrats, kanske är istället önskemålen om bra mat större för den som ska vara hemma. Förslag på recept ingår ofta i veckoleveranser. Kanske kan du ge förslag som lämpar sig för en picknick eller dagsvandring? Har du redan kundkontakten, nyttja den så ökar du upplevda mervärden.

## Aktiviteter på gården

Så gott som alla andelsjordbruk runt om i landet har olika typer av besöksdagar eller arbetsdagar. Visst behövs corona-anpassning, men tänk till runt hur många besökare du vill ta emot samtidigt och hur du kan underlätta besöken. Med tvål, vatten och handsprit kan ett besök utomhus där maten produceras vara genomförbart och meningsfullt för många personer som nu lever i en ganska isolerad tillvaro.

## Nå nya kunder

Om du vill öka engagemanget hos dina andelsägare så kan den här sommaren vara ett bra tillfälle. Om du vill nå nya kunder kan besöksdagar under tydliga och säkra former också vara det. Följ alltid Folkhälsomyndighetens rekommendationer om hur många personer eller sällskap du tar emot samtidigt.

## Handla tryggt

Att känna till hur maten hanterats är just nu något som värderas högt av många kunder. Reko-ringarna har, med tydliga regler för utlämningarna, fått ett uppsving det här tunga året som gått. Många andelsodlare har ökat servicegraden genom att packa påsar och lådor för att kunna säkra så liten smittrisk som möjligt. Kom ihåg att det är en tjänst och en efterfrågad sådan. Berätta om ditt bidrag till en minskad smittspridning och ökad livsmedelssäkerhet. Trygghet gäller ju inte bara maten du producerar. Att få en pratstund när maten levereras eller hämtas utomhus och utan trängsel kan lysa upp vardagen året runt i dessa tider.

*Lina Morin  
Enheten för  
landsbygdsutveckling*





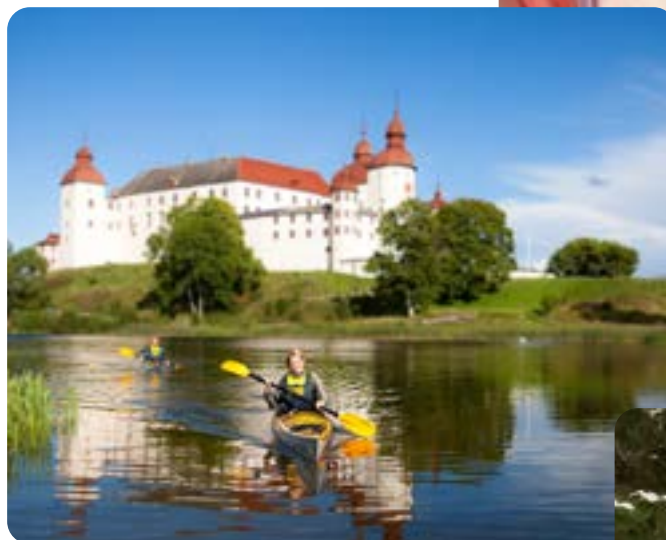
# Landsbygdsprogrammet leder ut i naturen

Under 2014-2020 har ett antal projekt i Västra Götaland fått stöd ur Landsbygdsprogrammet för rekreation och turism. Här presenterar vi några av dem.

Syftet med stödet har varit att skapa möjligheter till rekreation för allmänheten och förbättra möjligheterna till turism.

## Friluftsliv på Kållandsö

Lidköpings kommun har fått bidrag till paddelleder och kartor. Kållandsökartan visar alla vandrings-, cykel- och paddlingsleder som finns på och runt ön. Att ge sig ut med kajak är ett sätt att komma nära naturen. I paddelvatten runt Kållandsö finns en skiftande natur och ett rikt kulturlandskap på nära håll. Skärgården runt Kållandsö är tät och erbjuder lugna paddlingsförhållanden även när det blåser.



▲ Att paddla runt Kållandsö ger många fina upplevelser.  
Foto: Jesper Anhede

## Hemester på Vrångö

På Fiskeboa Vrångö erbjuds bland annat take away. Menyerna är något att se fram mot för dem som vill hemestra på ön. Det går också att beställa färdiga frukostlådor och skaldjurslådor. Samverkan sker med både konferenshotell Kajkanten och Skärgårdens café. Stöd har även getts till Hamnkrogen Lotsen.

## Vandra Bohusleden

Västkoststiftelsen är ledhuvudman för den 34 mil långa Bohusleden som är uppdelad i 27 etapper. Intresset för friluftsliv är stort och vandring är den vanligaste och mest efterfrågade aktiviteten. Vandring spelar samtidigt en allt större roll för besöksnäringen. Efterfrågan på kvalitetssäkrade och fungerande leder är alltså mycket stor, både bland närboende och besökare.

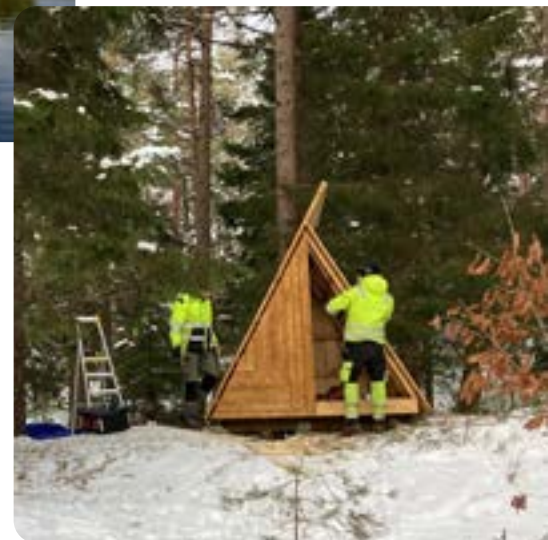
## Nya pengar till stöd

Under Landsbygdsprogrammets förlängningsår 2021-2022 har Jordbruksverket budgeterat med 93 miljoner kronor för investeringsstöd riktade mot



▲ Take away-mat är bra alternativ på utflykten. Foto: Jennie Wijk

▼ På etapp 9 på Bohusleden kan du övernatta i ett av dessa nybyggda vindskydd.  
Foto: Jonas Håkman



rekreation och turism – fokus vandringsleder. Mer information kommer på Jordbruksverkets webbplats längre fram.



Monica Ek Remmerth  
Enheten för landsbygdsutveckling

# En grön affärsgata på landet

Foto: Taste the Countryside

**En affärsgata på landet är vad 34 företagare skapat mitt i vårt län, på en plats som är lätt att nå från de större städerna runt om. Besökarna kommer ganska långt ifrån och många gör det till en heldagsutflykt att besöka och handla hos sina favoriter.**

Taste the Countryside började i ganska liten skala för ungefär 20 år sedan. För drygt tio år sedan träffades några eldsjälar på en kurs i att starta eget företag, som vi på Länsstyrelsen ordnade inom vårt projekt Grogrund för att främja kvinnors företagande. Tjejerna började fundera på hur de gemensamt kunde locka kunder till

sina butiker och caféer. Och så var idén till en affärsgata på landet född.

#### **Ambassadörer för varandra**

Fokus för satsningen är att det ska vara en upplevelse att besöka ett eller flera av företagen.

– Det är viktigt att vi alla arbetar utifrån gemensamma värderingar, säger Charlotte H Svensson som varit med från starten. Våra ledord är värdskap och samverkan. Vi arbetar alla med att lotsa besökarna vidare till våra kollegor, vi ska agera som ambassadörer för varandra. Därför är det viktigt att vi vet så mycket som möjligt om våra olika företag.

Vi arbetar aktivt med att hålla igång vårt nätverk med träffar löpande under året och gör studiebesök hos varandra. Nu under pandemin har det blivit svårare men vi kör på med digitala möten. Nya företag som tillkommer får en mentor som hjälper till att slussa in i gemenskapen.

#### **Kartan sätter gränsen**

Numera drivs nätverket som en ideell förening, där medlemmarna betalar en årlig avgift som täcker kostnader för gemensam administration, marknadsföring och lite annat. Det finns gemensam webbplats och Facebook-sida och varje år trycker



på den här satsningen, den bidrar till en positiv bild av att driva företag på landsbygden.

### Nya grepp

I år genomförs de större arrangemangen lite annorlunda och företagen testar nya grepp för att serva kunderna på bästa sätt. Till högtider när många vill handla lokal mat erbjuder de nu att kunderna kan beställa från olika producenter. Varorna packas tillsammans och sedan kan de antingen hämtas på ett uppsamlingsställe eller så erbjuder företagen hemleverans inom en viss radie. Hemleveranser är möjliga genom att företagen deltar i ett Leader-projekt som heter OAS Boende & Service. Projektet arbetar bland annat med hemleveranser på landsbygden.

### Fler vill handla närproducerat

Hur ser framtiden ut för den gröna affärgatan? Charlotte säger att hon hoppas på att det som nu är igång ska göra att fler vågar satsa på en verksamhet på landsbygden. Fler digitala lösningar kring logistik och leveranser kommer att utvecklas så att vi kan serva kunderna ännu bättre. Den trend som vi ser nu med en allt större efterfrågan på lokal mat, den kommer att fortsätta och även växa. Det är fler kunder som lärt sig uppskatta bra råvaror och som vill handla nära produktionen. Och vi företagare fortsätter med vårt hållbarhetsarbete, det har varit en naturlig del men det kommer att växa framåt och bli en alltmer aktiv del av våra företag, avslutar Charlotte.

de också upp en broschyr med karta där företagen är uppmärskade. Och det är kartan som sätter gränsen för hur många företag som kan ingå i affärgatan – den får inte gå över ett för stort geografiskt område.

### Gemensamma arrangemang

I maj är det dags för mors dag, den dag på året som företagarna satsade stort på redan från början. Till den här dagen ska årets broschyr, uppdaterad med alla nytillkomna företag, finnas tryckt och klar. Ett gott samarbete med kommunernas turistorganisationer är viktigt. Och berörda kommuner ser mycket positivt



Lena Björkqvist  
Enheten för  
landsbygdsutveckling

## • Betesförmedlingen • – sök mark eller • betesdjur

• På Länsstyrelsens webbplats finns en digital betesförmedling. Söker du mark eller betesdjur hittar du andras intresseanmälningar där. Kanske finns redan det du efterfrågar.

• Du kan också anmäla om du söker betesdjur till din mark. Eller om du söker mark till dina betesdjur så att andra kan se det.

• Naturliga ängs- och betesmarker är bland de mest artrika miljöerna i odlingslandskapet. De innehåller foderresurser som betesdjur kan nyttja och det bidrar till att öppna landskap och biologisk mångfald bevaras. Länsstyrelsen vill underlätta för djur- och markägare att hitta varandra. Det tjänar både djurhållare, markägare och ett rikt odlingslandskap på.

• ▼ Rätt djur på rätt plats – något att arbeta aktivt för Foto: Lars Johansson.



# Hitta källorna till ditt landsbygdsföretag

Alla platser har en historia att berättas, en historia som dessutom kan användas för att göra ditt besöksföretag intressantare för dina gäster. Du kan använda historien om din gård eller bygd för att marknadsföra ditt företag eller för att utveckla dina gästers upplevelse vid besöket. Men hur lär vi oss mer om en plats? Här ger vi dig en inblick i de digitala arkiven.

Det finns många spännande arkiv som du enkelt når hemifrån via din dator. Med några få klick kan du exempelvis få fram historiska kartor och se vilka fornlämningar som döljer sig på din fastighet. Du kan även hitta information om ovanliga arter som lever och växer inpå knuten. Allt detta kan du lyfta upp och förmedla till dina kunder och besökare. Nedan finner du några av de digitala arkiv som finns att tillgå i dagsläget.

## Fornlämningar och bilder

I Riksantikvarieämbetets söktjänst Fornsök hittar du information om

alla kända registrerade fornlämningar och övriga kulturhistoriska lämningar i Sverige, både på land och i vatten.

## Ängs- och betesmarksinventeringen

TUVA-databasen innehåller resultatet från ängs- och betesmarksinventeringen som har pågått sedan 2002 och omfattar nästan 335 000 hektar mark. Här kan du bland annat söka på arter, marktyper och kulturlämningar och se var det finns ängar och betesmarker i din närmiljö.

## Historiska kartor

I Sverige har vi en av världens största kartsamlingar och du har fri tillgång till kartorna via Historiska kartor hos Lantmäteriet. Här finns mer än en miljon historiska kartor och de sträcker sig så långt bak i tiden som till 1628.

## Informationskartan

På Länsstyrelsen webbplats hittar du Informationskartan. Kartan

innehåller ett urval av olika kartskikt som Länsstyrelsen producerat, men också information från andra myndigheter. Du hittar bland annat fakta om olika riksintressen, skyddad natur och fornlämningar.

## Skogens pärlor

Här redovisas värdefulla skogsmiljöer och kulturlämningar i svenska skogar. För närvarande finns över 500 000 objekt i Skogens pärlor hos Skogsstyrelsen. Du hittar bland annat nyckelbiotoper och objekt med naturvärden, sumpskogar, områdeskydd, forn- och kulturlämningar samt artobservationer.

## Matens kulturarv

På Matkult.se synliggörs och tillgängliggörs kulturarv kopplade till mat, dryck och måltider. Grunden är det rika arkivmaterial som finns i samlingarna hos Institutet för språk och folkminnen. Materialet är variationsrikt och utgör en kunskapskälla till såväl matproduktion som sammanhang runt måltiden och förståelse för människors relation till mat.



Erika Kvarnlöf  
Enheten för  
landsbygdsutveckling



Ann-Charlott Hajdu-Rafis  
Enheten för  
landsbygdsutveckling



◀ Hos Lantmäteriet hittar du historiska kartor över din fastighet. Foto: Erika Kvarnlöf

# Om vargen kommer

Oavsett om det är en ensam varg som passerar förbi eller vargar som väljer att stanna kvar i området så väcker alltid närvaron av större rovdjur funderingar och oro hos människor kring hur man bäst skyddar sina tamdjur.

Vargar lever i huvudsak av vilt såsom älg, rådjur, kron- och dovhjort, vildsvin, hare och skogsfågel men det händer även att vargar angriper och dödar tamdjur. Viltskadecenter sammanställer varje år statistik över rovdjursangripna tamdjur från alla län. Sammanställningarna visar att får är de tamdjur som löper störst risk att angripas av rovdjur medan angrepp på övriga tamdjur är mycket få.

## Rätt till ersättning

Vid ett rovdjursangrepp ska djuren alltid besiktigas av Länsstyrelsens besiktningspersonal. Om bedömningen blir att tamdjuret dödats eller skadats av ett rovdjur har du som djurägare rätt till ersättning av staten. Du har även rätt till ersättning för eventuellt merarbete i samband med angreppet, veterinärkostnader och eventuella utgifter som till exempel kadaverbilen.

## SMS om angrepp

Länsstyrelsen har en gratis SMS-tjänst som heter *Beredskapslistan* som skickar ett SMS varje gång det förekommit ett rovdjursangrepp i länet. Är du intresserad av den informationen anmäler du dig via Länsstyrelsens webbplats. Efter ett angrepp kommer rovdjuret ofta tillbaka till samma plats för att äta av eventuella kadaver. Tanken med tjänsten är att tamdjursägare därmed kan hålla extra uppsikt över sina djur om det skett ett angrepp i närheten.

## Bidrag till åtgärder

Du kan söka bidrag för rovdjursavvisande stängsel. Bidraget är 50 kronor per meter och söks via Jordbruks-



verkets webbplats för mark med jordbruksblock, och hos Länsstyrelsen för mark utan jordbruksblock. Bidraget riktas till färegare eftersom det är på får som majoriteten av alla rovdjursangrepp sker.

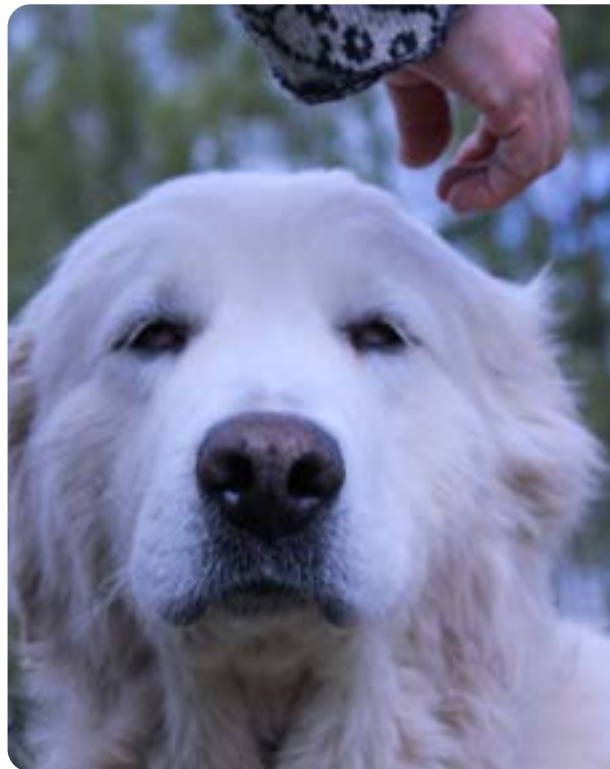
Det går även att få bidrag för inköp av boskapsvaktande hund. Boskapsvaktande hundar lever tillsammans med fåren och har visat sig vara ett gott skydd mot rovdjur.

## Kostnadsfri rådgivning

Du kan kontakta Länsstyrelsens besiktningspersonal för en kostnadsfri rådgivning innan du väljer att ansöka om bidrag eller innan arbetet med stängslet påbörjas. Det finns entreprenörer som arbetar med rovdjursstängsel och det finns föreningar som erbjuder hjälp med att sätta upp stängsel. För mer råd och information kontakta Länsstyrelsen i Västra Götalands län eller Viltskadecenter.

▲ Du kan söka bidrag för rovdjursavvisande stängsel.

▼ Det går även att få bidrag för inköp av boskapsvaktande hund.



Mia Bisther  
Naturavdelningen

# Bete gynnar Sveriges nationalblomma

**Efter flera omröstningar utsåg Sveriges botaniska förening den 13 mars liten blåklocka till Sveriges nationalblomma. Den växer i fleråriga små tuvor på ogödslade marker i full sol och blommar juli till september. Den pollineras främst av bin och den trivs särskilt bra i betesmark.**

I marker som lämnas utan bete och slätter minskar liten blåklocka, liksom många andra arter av växter och djur som bygger upp odlingslandskapets biologiska mångfald. För att behålla en hög biologisk mångfald behövs först och främst väl skötta betesmarker och stora arealer gräsmarker i odlingslandskapet. För att säkra mångfalden på lång sikt behövs också en stor genetisk variation inom arter. Särskilt i små marker har ett genutbyte med andra områden stor betydelse.

## Variation ger motståndskraft

I sommar kan du se var blåklockorna blommar. Men det är svårt att se hur det står till med den genetiska variationen. Ändå är den viktig. Ju

större genetisk variation hos en art, desto större är artens inbyggda motståndskraft. Arten har en möjlighet att utvecklas och anpassas till nya förhållanden, som ändrat klimat och olika sjukdomar. Låg genetisk variation är ofta det första steget till att en art så småningom försvinner från en plats.

## Pollinatörer bidrar

Ett bi som förflyttar pollen mellan blåklockor på olika platser ökar genutbytet. Är det riktigt långt mellan blåklockorna når inte pollinatörerna fram. En grupp blåklockor kan bli isolerade, utan genutbyte med andra. Betesdjur bidrar också till genutbytet när frön fastnar i pälsen på ett ställe och ramlar av på ett annat. Eller äts upp och sprids på ny plats i en mocka. Men hur effektiva är betesdjur?

## Kor som mobila korridor

Jan Plue, Tsipe Aavik och Sara Cousins, som forskar vid Stockholms universitet, har studerat genetisk variation hos grupper av liten blå-

klocka i beten på isolerade öar. Hälften av markerna ingick i system där djuren flyttades runt mellan öar, resten av marker hade stationära djurgrupper. Blåklockor samlades in och variationen hos blåklockornas gener analyserades. Forskarna såg att den genetiska variationen hos blåklockor är betydligt högre där betesdjur flyttas från bete till bete jämfört med marker där betesdjur är på samma plats hela säsongen.

## Mångfald på köpet

När betesdjur flyttas kan isolerade betesmarker länkas samman, så att en del av de negativa effekterna av vårt allt mer splittrade odlingslandskap motverkas. När du flyttar dina djur mellan naturbetesmarker får de ett nytt bete och du får både ökad artrikedom och ökad genetisk variation på köpet.

Karin Persson  
Enheten för  
landsbygdsutveckling



▼ Sent betessläpp i juli på liten torrbacke i stort fällsystem i betesmark. Foto: Lars Johansson.



# Samarbete blir podd

Hösten 2020 påbörjade Klimat 2030 och LRF Västra Sverige sitt fördjupade samarbete. Då tillsattes tjänsten som samordnare för satsningen *Främja hållbart lantbruk*. Vi har pratat med samordnare och poddproducent Sandra Wilsson.

## Hallå där Sandra! Kan du berätta lite mer om podden?

Det är en podd där jag tittar närmare på det hållbarhetsarbete som pågår inom lantbruksbranschen. Denna säsong läggs fokus på fossiloberoende och möjligheterna som finns med den omställningen. I första avsnittet har vi samtal om vallbioraffinaderier, en så- och ogräsrobot men också om kretsloppstänk på gårdsnivå.

## Varför har fossiloberoende valts ut?

Precis som övriga delar av samhället behöver Sveriges lantbruk ställa om till en fossiloberoende drift. Det innebär såklart många möjligheter när konsumenten i större utsträckning prioriterar mer hållbara produkter. Minskat bruk av fossila drivmedel kan också förbättra arbetsmiljön samtidigt som lantbruket kan vara en möjliggörare för andra att ställa om till fossilfritt. Med det sagt är det en högaktuell fråga som vi behöver prata mer om. Jag tror nämligen inte att det finns en universallösning utan jag hoppas att vi kommer se en mängd olika gårdsanpassade lösningar för de lokala förutsättningarna.

## Varför podd?

För att så många som möjligt ska kunna lyssna när det passar dem. Poddens primära målgrupp är den svenska lantbrukaren och med våren i antågande är det få som har tiden att delta på olika typer av digitala event i realtid. Däremot är det många som tillbringar tid i traktorn under vårbruket och då är det betydligt lättare att när det passar personen i fråga ta del av ett inspelat samtal.

## Vilka kan lyssna på podden?

Den som vill och är intresserad av att lyssna kan göra det. Podden produceras med förhoppningen att personer inom de gröna näringarna ska få mer



▲ Sandra Wilsson är samordnare för hållbart lantbruk inom Klimat 2030. Foto: LRF

inspiration till att bli mer fossiloberoende. Lyssnaren får information om vad som är på gång just nu och vilka möjligheter som följer med en omställning. Men vem som än är intresserad är såklart välkommen att lyssna.

## Vad kommer vi få höra framöver?

Jag ska inte avslöja för mycket men det blir en blandning av inblickar i hur olika aktörer inom lantbruksbranschen arbetar för att bli fossiloberoende på olika sätt. Utblickar kring hur övriga transportsektorn ställer om men också fokus på fossilfria färdplaner och utredningen för ett fossiloberoende jordbruk som ska presenteras i sommar.

## Här kan du lyssna på podden

Vill du lyssna kan du lätt söka på *På lantbrukets hållbarhetsfront* på Spotify eller lyssna direkt från webbläsaren här:

<https://anchor.fm/sandra-wilsson>



Svante Sjöstedt  
Miljöskyddsavdelningen

# Nya regler för ekologiskt utsäde från 2022

**Från och med den 1 januari 2022 gäller nya regler för ekologisk produktion. En av de största förändringarna gäller de nya reglerna för ekologiskt utsäde. Det är därför viktigt att planera för detta redan under 2021.**

Planerar du redan nu för utsädet 2022? Bra! Reglerna för odling av ekologiskt utsäde och annat växtförökningsmaterial, plantor, sticklingar och liknande, är enklare i år. Och den som vill odla ekologiskt växtförökningsmaterial under 2022 kan behöva ställa om sin mark i år. Att uppföröka utsäde på ekologisk mark eller på andra årets omställningsmark till ditt eget behov kan också vara intressant.

## Nytt om utsäde

Nytt för 2022 är att man kommer skilja på ekologiskt utsäde och utsäde som kommer från mark som ligger under omställning. Precis som nu gäller att du får använda konventionellt kemiskt obehandlat utsäde till odling av ekologiskt utsäde och utsäde från omställningsmark.

## Skörd av utsäde

Ekologiskt utsäde är, för ettåriga växter, utsäde som kommer från gröda sådd på ekologisk mark. För fleråriga foderväxter kan ekologiskt utsäde skördas om det har gått minst 24 månader sedan marken började ställas om. Grödan ska också skördas tidigast under andra odlings säsongen. Utsäde under omställning är utsäde som skördas tidigast 12 månader efter att omställningen av marken påbörjades. Om det gått kortare tid blir grödan konventionell. Utsäde under omställning kommer att produceras först under 2022.

## Bara individuella undantag

I framtiden ska i första hand ekologiskt utsäde användas. Men om det ekologiska utsädet tar slut får utsäde under omställning användas. Från 2022 kommer odlare som inte får tag på ekologiskt växtförökningsmaterial att behöva ansöka om individuellt undantag för att få använda konventionellt obehandlat utsäde. Detaljerna om hur de individuella undantagen kommer att skötas är inte klara. Jordbruksverket återkom-

mer med mer information senare. Det kommer fortsättningsvis bli mycket små möjligheter att tillämpa generella dispenser.

## Större utbud

De nya reglerna för utsäde ska bidra till ökad utsädestillgång för ekologisk odling. Målet är att allt växtförökningsmaterial kan vara ekologiskt till år 2036. Ju större utbud av ekologiskt växtförökningsmaterial, desto färre undantag behöver sökas. Håll dig uppdaterad genom att läsa om de nya reglerna för utsäde på Jordbruksverkets webbplats.

Jan Hill  
Enheten för  
landsbygdsutveckling



Katarina Holstmark  
Jordbruksverket

▼ Förbered dig nu för de nya reglerna om ekologiskt utsäde som gäller från 2022. Foto: Katarina Holstmark





# Eget foder ger minskad klimatpåverkan

Sverige importerar cirka 23 200 ton soja per år till våra lantbruksdjur. En mindre del utgörs av ekologisk soja. Inköpt kraftfoder står för en stor del av klimatpåverkan från den ekologiska mjölkproduktionen. Hur kan vi minska sojan till mjölkorna?

Det var ämnet på en digital erfarenhetsträff med ekologiska mjölkbönder i mars. Att minska sojanvändningen är inget som går av sig själv. Det köpta kraftfodret innehåller mycket soja som har fördelar i foderstaten.

– Det finns fler frågor att svara på, säger Torbjörn Lundborg, Växa Sverige. Vilka fodermedel är lämpliga att ersätta det köpta kraftfodret? Vilka fodermedel fungerar att odla på gården och i bygden? Hur kan jag hantera många fodermedel fram till foderbordet?

## Svenskt proteinfoder

Soja har hög andel protein och ett högt AAT-värde (aminosyror absorberade i tunntarmen) det vill säga att en stor del av proteinet tas upp i tunntarmen och kan utnyttjas av mjölkkon. Sojan är därför svår att byta ut.

– Ekologiska fodermedel som kan användas och som har bra proteinvärden är kallpressad rapskaka, lupin, åkerböna och ärtor, säger Torbjörn. Därefter kommer rapsfrö, vall och kornkärna.

För att odla åkerböner behövs mycket areal, så man kan ha uppehåll mellan bönorna i kanske sju år på respektive skifte. Lupin har inte samma sjukdomar som åkerböner, och den passar också bättre på lätt, mager och torr jord.

## 100 procent självförsörjning

På Grannsämjans lantbruk i Hangelösa strävar man efter 100 procent



▲ Lupin ska gärna samodlas med stråsäd för att få en bättre konkurrens mot ogräs.  
Foto: Jan Hill

självförsörjning på foder. En av delägarna på Grannsämjan är Mattias Nilsson.

– Vi lyckas för det mesta klara full självförsörjning på foder, säger Mattias. Lösningen består i dels att vi har stor areal och dels att vi kan odla de flesta olika grödor. Vi har också investerat i både kvarn, kross, blandarvagnar och en rapspress.

## Lång växtföljd

Korna på Grannsämjan mjölkar cirka 11 000 kg ECM per år, på i princip bara foder som odlas på gården. På foderbordet äter korna blandfoder av vallensilage, spannmål och åkerböner. I roboten får de krossad spannmål och böner samt rapskaka. Tipset är att blanda vallfoder från olika skördar, och avgörande är att få ett vallfoder med högt näringsvärde.

– För att klara odlingen av foder har vi på Grannsämjan en växtföljd

som är lång, faktiskt nio år, fortsätter Mattias. På lättare jord ska vi nu odla lupin.

Köper du in kraftfoder så tar du areal i andra länder i anspråk. På ekologiska mjölkgårdar som Grannsämjan visar man en väg mot en klimatsmart hållbar livsmedelsproduktion.

Elin Mattsson  
Enheten för  
landsbygdsutveckling



Jan Hill  
Enheten för  
landsbygdsutveckling

# Häng med på filmvandring



Foto: Lina Morin

Vi väntar på att både rådgivare och lantbrukare ska bli vaccinerade mot covid-19. Därför genomför vi för-sommarens fältvandringar på ekologiska gårdar som filmvandringar.

Följ bland annat med och titta på alléodling på Lundens gård, demo-odling med nya protein-grödor hos KEAA Lantbruk och höstraps på Högs Lantbruk. Filmerna kommer du att kunna se på YouTube. Håll utkik där, sök på "Länsstyrelsen Västra Götaland".

Följ oss också på vår Facebooksida, *Landsbygd Västra Götaland*, och vårt Instagramkonto, *Ekoivastragotaland*, så får du veta när filmerna är klara.

Vi hoppas kunna följa upp filmerna med vanliga fältvandringar senare under sommaren.

Jan Hill

Enheten för landsbygdsutveckling

Lina Morin

Enheten för landsbygdsutveckling

## Registrera styrelsen för dikningsföretag

**Markavvattningssamfälligheter förvaltas enligt den vattenlagstiftning som gällde när de bildades.**

De samfälligheter för markavvattningsföretag som är bildade enligt den äldre vattenlagen från 1918 ska anmäla sin styrelse till länsstyrelsen. De samfälligheter som är bildade enligt 1879-års dikningslag ska, om det är fler än fem deltagare, anmäla sin syssloman till Länsstyrelsen.

Använd gärna det nya webbformuläret för anmälan. Du hittar det på Länsstyrelsens webbplats genom att skriva *markavvattning* i sökrutan. Väl på sidan skrollar du ned till

rubriken *Ansökan*. Där hittar du webbformuläret om du klickar på plustecknet bredvid texten *Anmälan om registrering av styrelse för dikningsföretag*.



Mats Rydgård  
Vattenavdelningen





Länsstyrelsen  
Västra Götaland



Europeiska jordbruksfonden för  
landsbygdsutveckling: Europa  
investerar i landsbygdsområden

# Kompetensutveckling

## inom landsbygdsprogrammet

Anmälningar till kurserna görs, om inget annat anges, på Länsstyrelsens webbplats, [www.lansstyrelsen.se/vastra-gotaland](http://www.lansstyrelsen.se/vastra-gotaland), under **Kalendern**.

Om du avbokar deltagande efter sista anmälningsdatum eller om du uteblir från aktiviteten får du betala hela avgiften. Avgiften faktureras i efterhand.

### Coronaviruset (covid-19)

Vi följer noggrant utveckling och direktiv gällande smittspridningen. Det innebär att nedanstående aktiviteter och datum är planerade i dagsläget, men kan komma att ändras. Länsstyrelsen har en beredskapsplan och vi håller oss kontinuerligt uppdaterade om smittspridningsläget gällande coronaviruset. Vi riskbedömer varje enskild aktivitet utifrån Folkhälsomyndighetens riskbedömningstabell. Beroende på utvecklingen kan vi behöva ändra storleken på grupperna. Vi tar även hänsyn till lokala förutsättningar vid varje enskild aktivitet när vi bedömer om vi kan genomföra den. Anmälda deltagare får information om förändringar via e-post.

### Lieslätter

Praktisk kurs

Med rätt teknik slår du länge och effektivt med lien. Delta och lär dig grunderna i slättertekniken.

#### Plats & tid

Ödenäs, Alingsås den 3 juli kl 10-16.  
Instruktör Lennart Johnsson, Ödenäs lieservice.

Anmälan senast den 25 juni.

Hyssna, Mark den 10 juli kl 9-16.

Instruktör Jenny Nilsson, Pantersnigel.  
Anmälan senast den 2 juli.

#### Deltagaravgift

Ingen kursavgift. Kläder efter väder. Tag med egen mat för dagen.

#### Frågor

Karin Persson 010-224 56 01  
[karin.h.persson@lansstyrelsen.se](mailto:karin.h.persson@lansstyrelsen.se)



### Gynna vilda och tama pollinatörer

Fältvandring

Följ med ut och se åtgärder som gynnar pollinatörer, på åkern och bredvid. Vilka åtgärder är enkla att göra och var finns det redan färdiga ytor för dina pollinatörer?

#### Plats & tid

Nabbensberg, Grästorp  
den 6 juli kl 18.30- 21.

Anmälan senast 29 juni.

Gråfålerud, Brålanda

den 8 juli kl 18.30-21.

Anmälan senast den 1 juli.

Naturbruksskolan Uddetorp

den 25 augusti kl 18-20.30.

Anmälan senast den 18 augusti.

#### Deltagaravgift

Ingen avgift. Kläder efter väder. Ta gärna med fika.

#### Frågor

Karin Jarl 010-224 56 51  
[karin.jarl@lansstyrelsen.se](mailto:karin.jarl@lansstyrelsen.se)

Karin Persson 010-224 56 01  
[karin.h.persson@lansstyrelsen.se](mailto:karin.h.persson@lansstyrelsen.se)

### Håll din lie vass

Öppet hus – boka ditt pass

Ta med din lie och kom. Fixa dig en vass lie till slättern. Jobba själv eller ta hjälp av erfaret lie-proffs. Observera att det är olika inriktning på platserna.

#### Plats & tid

Knacka lien i Hällesåker den 2 juli kl 14-18. Öva med Jenny Nilsson, Pantersnigel. Pall och städ finns att låna, men ta gärna med eget.

Anmäl dig till ett pass senast den 25 juni.

Slipa lien i Ödenäs den 17 juli kl 10-13. Öva med Ödenäs lieservice. Flera slipstenar finns uppställda för dig.

Anmäl dig till ett pass senast den 9 juli.

#### Deltagaravgift

Ingen kursavgift. Aktiviteten är utomhus, kläder efter väder.

#### Frågor

Karin Persson 010-224 56 01  
[karin.h.persson@lansstyrelsen.se](mailto:karin.h.persson@lansstyrelsen.se)

### Sommarkväll i fårhagen

Fältvandring

Följ med på en fältvandring i en naturbetesmark. Vi tittar på natur- och kulturvärden med koppling till miljöersättningar och pratar om betesplanering.

#### Plats & tid

Torstenssons gård, Ellös, Orust  
den 24 augusti kl 17.30-20.30.

Anmälan senast den 15 augusti.

#### Deltagaravgift

Ingen avgift. Kläder efter väder. Ta med egen fika.

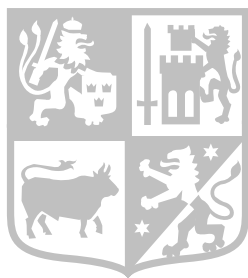
#### Frågor

Elin Mattsson 010-224 56 78  
[elin.mattsson@lansstyrelsen.se](mailto:elin.mattsson@lansstyrelsen.se)

Christer Ivarsson 010-224 53 41  
[christer.ivarsson@lansstyrelsen.se](mailto:christer.ivarsson@lansstyrelsen.se)

# Posttidning B

Länsstyrelsen Västra Götalands län  
403 40 Göteborg



## Nominera årets kökshjälte

Nu är det åter dags att utse Årets kökshjälte i Västra Götalands kommunala offentliga kök. Tanken är att lyfta personer som gjort en stor insats för att öka de lokala råvarorna i de offentliga köken, samt att uppmuntra till fortsatta insatser.

Med priset vill vi uppmärksamma allt bra arbete som görs och som på sikt leder till att det tillagas mer mat med svenska och lokala livsmedel i skolor och inom äldreomsorg.

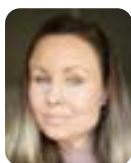
Sedan 2014 driver Länsstyrelsen tillsammans med Västra Götalandsregionen ett projekt som stöttar både livsmedelsproducenter och kommuner. Målet är att det ska bli mer lokalproducerad mat i samtliga 49 kommuners offentliga kök i Västra Götalands län.

Du får gärna nominera dig själv eller andra inom din verksamhet. Nominera senast den 18 juni via den här länken:

<https://link.webropol.com/s/aretskokshjalte21>



*Pernilla Fischerström*  
Enheten för landsbygdsutveckling



*Erika Kvarnlöf*  
Enheten för landsbygdsutveckling



Nästa nummer av Jordbiten kommer ut den 16 september.



### Kontakta oss:

Länsstyrelsen i Västra Götalands län  
403 40 Göteborg

Tel: 010-224 40 00

E-post: [vastragotaland@lansstyrelsen.se](mailto:vastragotaland@lansstyrelsen.se)

[www.lansstyrelsen.se/vastra-gotaland](http://www.lansstyrelsen.se/vastra-gotaland)



Landsbygd Västra Götaland  
Rikt odlingslandskap VG  
Bredband i Västra Götaland



Eko i Västra Götaland  
Matlänet  
Växtodling Västra Götaland

### Besök våra kontor:

**Borås**  
Västerlånggatan 17

**Skara**  
Klostergatan 13

**Göteborg**  
Södra Hamngatan 3

**Uddevalla**  
Skansgatan 3