



LÄNSSTYRELSEN
I STOCKHOLMS LÄN

Naturvårdsenheten
Britt Forsén
08-785 46 10

BESLUT

Datum
2009-05-06

Beteckning
511-2003-044563
0136

1 (4)

Delgivningskvitto

Enligt sändlista

Införande av 100 m strandskydd utmed Rocklösaån och Vitsån från Välsta ner till Vidså i Haninge kommun

(8 bilagor)

Beslut

Länsstyrelsen beslutar med stöd av 7 kap. 14 § miljöbalken (1998:808) att 100 meter strandskydd ska gälla utmed Rocklösaån och Vitsån från Välsta ner till Vidså i Haninge kommun, med undantag för det detaljplanlagda området Nedersta-Skarplöt samt för området väster om järnvägen vid Välsta, i enlighet med markeringar på kartorna i bilagorna 1-2.

Enligt 7 kap 14 § miljöbalken gäller detta beslut även om det överklagas.

Detta beslut kan överklagas hos regeringen, se bilaga 8.

Bakgrund

Länsstyrelsen har fått in en begäran från Yvonne Radestam, politiker i miljöpartiet i Haninge kommun, om införande av 100 meter strandskydd enligt 7 kap. 14 § miljöbalken på en sträcka av ca 10 km utmed Rocklösaån och Vitsån, från Välsta ner till Vidså i Haninge kommun. Som skäl för begäran anförs åns höga naturvärden.

Rocklösaån är namnet på åfåran från Vedasjön genom Tungelsta och ner till sammanflödet med Hågaån, nära Fors reningsverk. Nedströms sammanflödet benämns vattendraget Vitsån, se bilaga 3.

Rocklösaån och Vitsån omges idag av 100 m strandskydd utmed vissa delar. Strandskydd gäller vid Rocklösaån från Tungelsta station fram till Välsta, samt vid Vitsån från skogsbrynet söder om Vidså gård ner till mynningen vid Berga, se bilagorna 4-5.

Enligt Länsstyrelsens beslut 1975-06-25 (dnr. 11.123-14-75) infördes 100 m strandskydd utmed hela Rocklösaån och Vitsån med delar av biflöden. Efter samråd med Haninge kommun fattade dock Länsstyrelsen ett nytt beslut 1980-02-18, där strandskyddets omfattning i kommunen preciserades. Den mellersta delen av Rocklösaån och Vitsån undantogs då från strandskydd, medan strandskyddet vid Tungelsta och Berga låg kvar, med den omfattning strandskyddet har idag. Som skäl för att stora delar av ån undantogs från strandskyddet i beslutet 1980 anfördes att åns vatten var kraftigt förorenat, samt att stränderna var av mindre betydelse för friluftslivet. Efter omprövning beslutade Länsstyrelsen 1999-06-03 (dnr. 18611-99-22769) att strandskyddet i Haninge kommun skulle ha samma omfattning som i Länsstyrelsens beslut 1980-02-18.



BESLUT

Datum
2009-05-06

Beteckning
511-2003-044563

Rocklösaån och Vitsån har en naturligt meandrande fåra som passerar genom Haninges odlingslandskap. Åfåran med dess trädrida och vegetation bildar ett visuellt tilltalande inslag i landskapet och erbjuder livsmiljö och skydd för växter och djur. Ån har under större delen av året riklig vattenföring. Trots att Vitsån är recipient för renat avloppsvatten från Fors reningsverk, är ån ett av länets viktigaste fortplantningsområden för havsöring och av stor betydelse för havsöringbeståndet i Stockholms skärgård. Genom skärpta krav på rening av vattnet från Fors reningsverk har vattenkvaliteten i ån succesivt blivit väsentligt bättre, vilket avspeglas i åns växt- och djurliv.

Förslag till förordnande om införande av strandskydd har sänts ut på remiss till berörda fastighetsägare 2008-11-07. Förslaget har även kungjorts i lokaltidningen "Mitt i Haninge" 2008-11-18. Flera av fastighetsägarna har framfört att de är negativa till att strandskydd införs. Haninge kommun har i sitt remissvar framfört att en detaljplan i området Nedersta-Skarplöt berörs av det föreslagna strandskyddsområdet. Detaljplanen vann laga kraft 2009-03-26. Kommunen avstyrker att strandskydd införs inom det planlagda området.

Information om strandskydd

Enligt 7 kap 13 § miljöbalken ska strandskydd råda vid insjöar och vattendrag samt vid havet. Syftet med strandskyddet är att trygga förutsättningarna för allmänhetens friluftsliv och att bevara goda livsvillkor på land och i vatten för djur- och växtlivet. Miljöbalkens bestämmelser om strandskydd bifogas i sin helhet, se bilaga 6.

Förtydligande avseende komplementbyggnader

Enligt beslut av Länsstyrelsen 1995-11-28 skall inom Stockholms län byggnadsförbudet enligt 7 kap 16 § miljöbalken inte gälla sådana byggnader, anläggningar eller anordningar som utgör komplement till befintlig, i laga ordning, uppförd huvudbyggnad på en fastighet och som förläggs längre från strand än huvudbyggnaden, under förutsättning att fastighetens landareal är högst 2500 kvm, eller att om fastighetens landareal är mer än 2500 kvm, kompletteringar i sin helhet förläggs inom 25 m från huvudbyggnaden. Se bilaga 7.

Länsstyrelsens bedömning

Länsstyrelsen anser att Rocklösaån och Vitsån, både vattendraget och den omgivande, bitvis djupa fåran, har höga naturvärden. Länsstyrelsen konstaterar att vattenkvaliteten i ån har förbättras och att naturvärdena har ökat sedan strandskyddets nuvarande omfattning beslutades 1980. Länsstyrelsen konstaterar också att Vitsån numera är av stor betydelse för föryngring av havsöring i regionen. Länsstyrelsen anser därmed att det av hänsyn till Rocklösaåns och Vitsåns betydelse för växt- och djurlivet i området är befogat att strandskydd införs. Vid en avvägning mellan intresset av att strandskydd införs och motstående enskilda och allmänna intressen finner Länsstyrelsen att intresset av införande av strandskydd väger tyngre.

**BESLUT**Datum
2009-05-06Beteckning
511-2003-044563

Länsstyrelsen konstaterar att området Nedersta-Skarplöt ingår i en nyligen framtagen detaljplan. Detaljplanen har vunnit laga kraft. Länsstyrelsen instämmer med Haninge kommuns remissvar och bedömer att det är olämpligt att strandskydd införs inom det detaljpanelagda området. Detta område undantas därmed från strandskydd.

Ett mindre område, väster om järnvägen vid Vålsta, undantas också från strandskydd, eftersom järnvägen här bildar en mycket kraftig barriär intill Rocklösaån. Länsstyrelsen bedömer att den mark som befinner sig på andra sidan om järnvägen är av försumbar betydelse för växt- och djurlivet i ån, och anser därmed att detta markområde inte ska omfattas av strandskydd.

Beslut i detta ärende har fattats av länsöverdirektör Stig Orustfjord. I den slutliga handläggningen deltog även avdelningschef Lars Nyberg, plandirektör Inger Holmqvist, naturvårdschef Anders Nylén, länsassessor Lena Schönning samt miljöhandläggare Britt Forsén, föredragande.

Stig Orustfjord

Britt Forsén

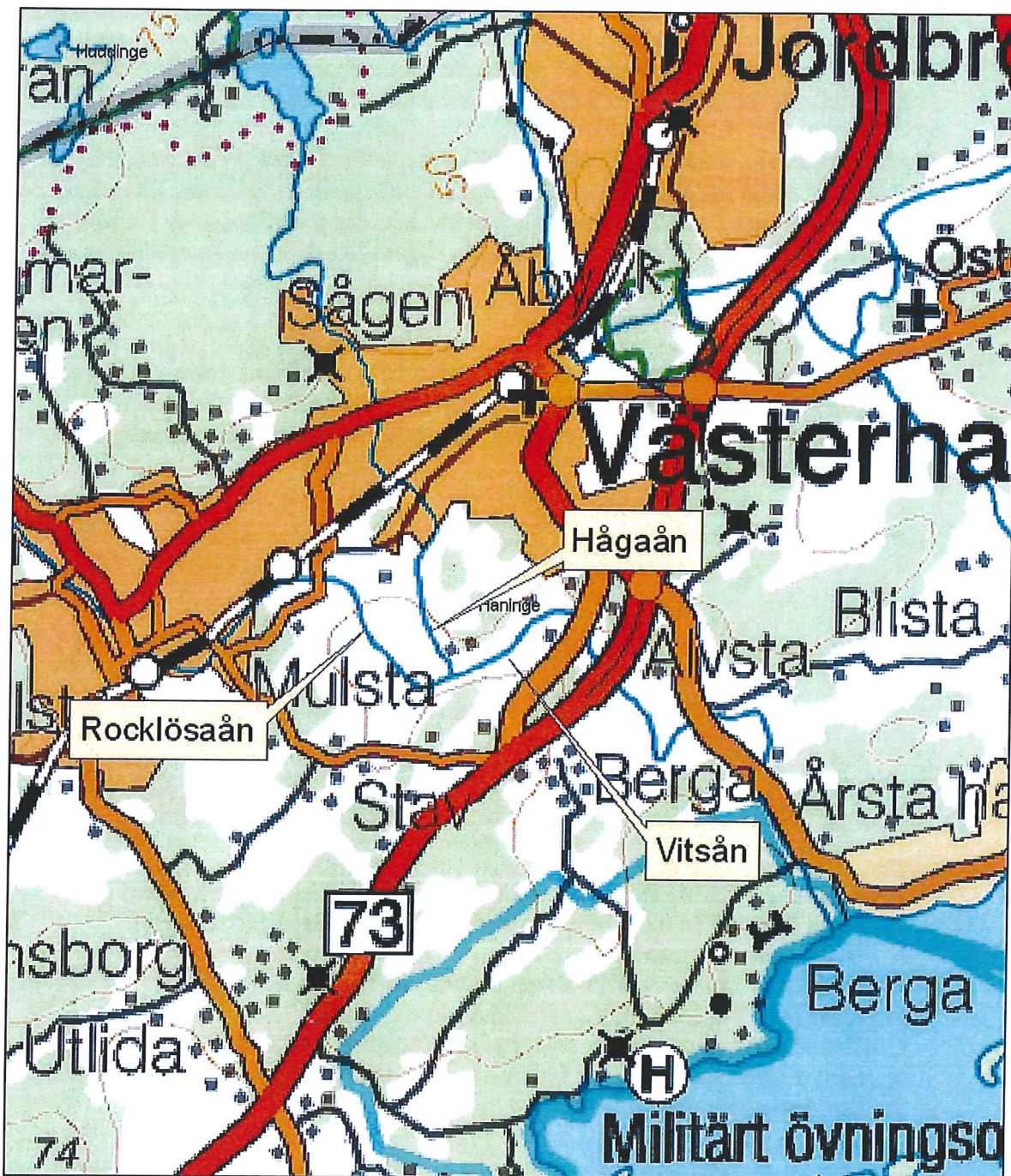
Bilagor:

1. Karta över Vitsån med infört strandskyddsområde, del 1 (västra delen)
2. Karta över Vitsån med infört strandskyddsområde, del 2 (östra delen)
3. Översiktskarta: Rocklösaån, Hågaån, Vitsån
4. Karta över Vitsåns befintliga strandskydd vid Tungelsta
5. Karta över Vitsåns befintliga strandskydd vid Berga
6. Strandskyddsbestämmelser, utdrag ur miljöbalken (1998:808)
7. Förtydligande avseende komplementbyggnader
8. Hur man överklagar

Sändlista (sakägare delges):

[Redacted list of recipients]

Sändlistan är borttagen i denna version eftersom den innehåller personuppgifter.



Bakgrundskarta © Lantmäteriet, 2008. Ur Geografiska Sverigedata, 106-2004/188-AB

0 275650 1 100 1 650 2 200 m

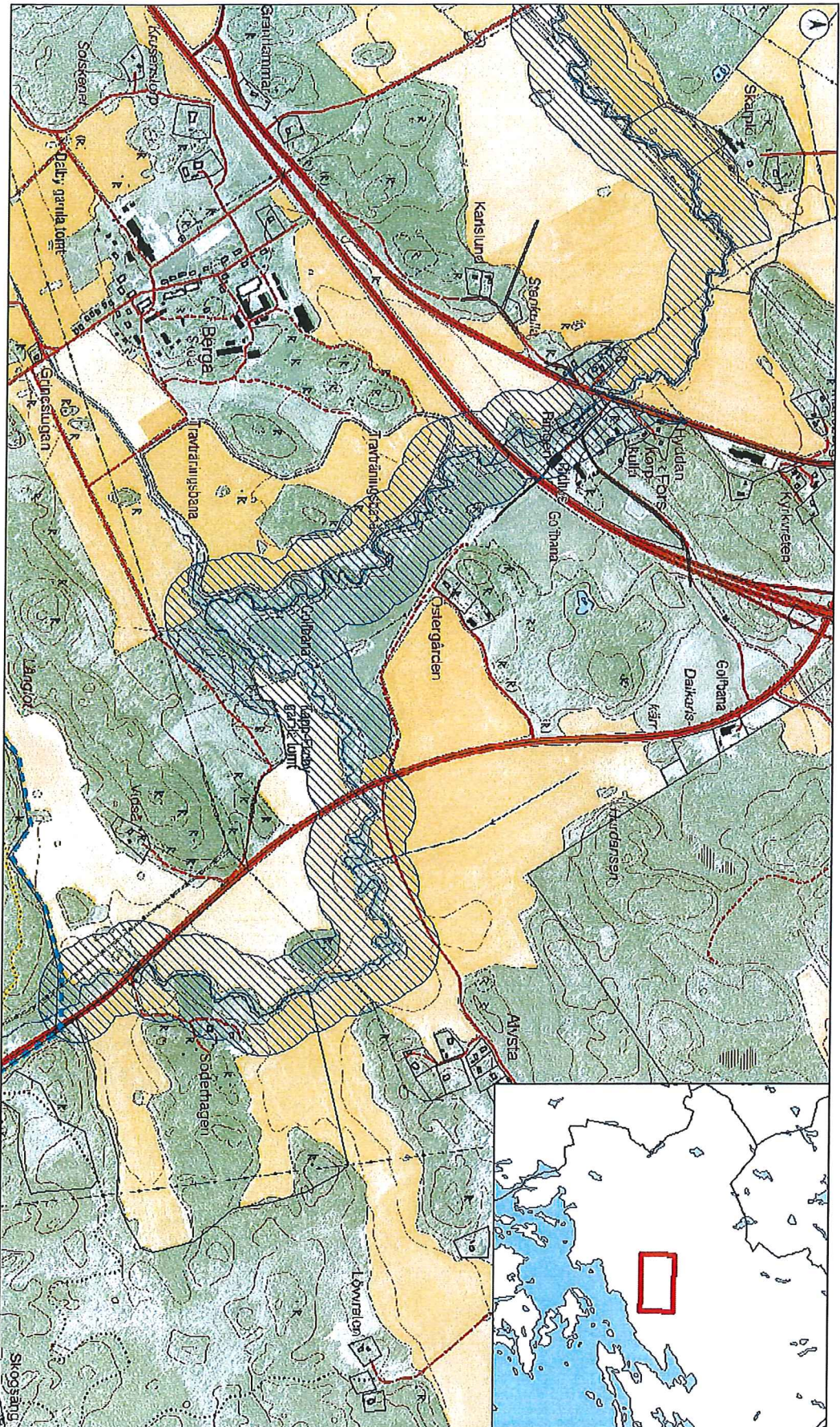




LÄNSSTYRELSEN
I STOCKHOLMS LÄN

Vitsån, Haninge kommun

Bilaga
Tillhör Länsstyrelsens beslut
dnr 511-2003-044563



Bakgrundsdata © Lantmäteriet, 2008. Ur Geografiska Sveriges data, 105-2004/188-AB

Teckenförklaring

- ▨ Strandskyddszon
- ▨ Fastigheter, ytor

Originalalets skala: 1:9 918

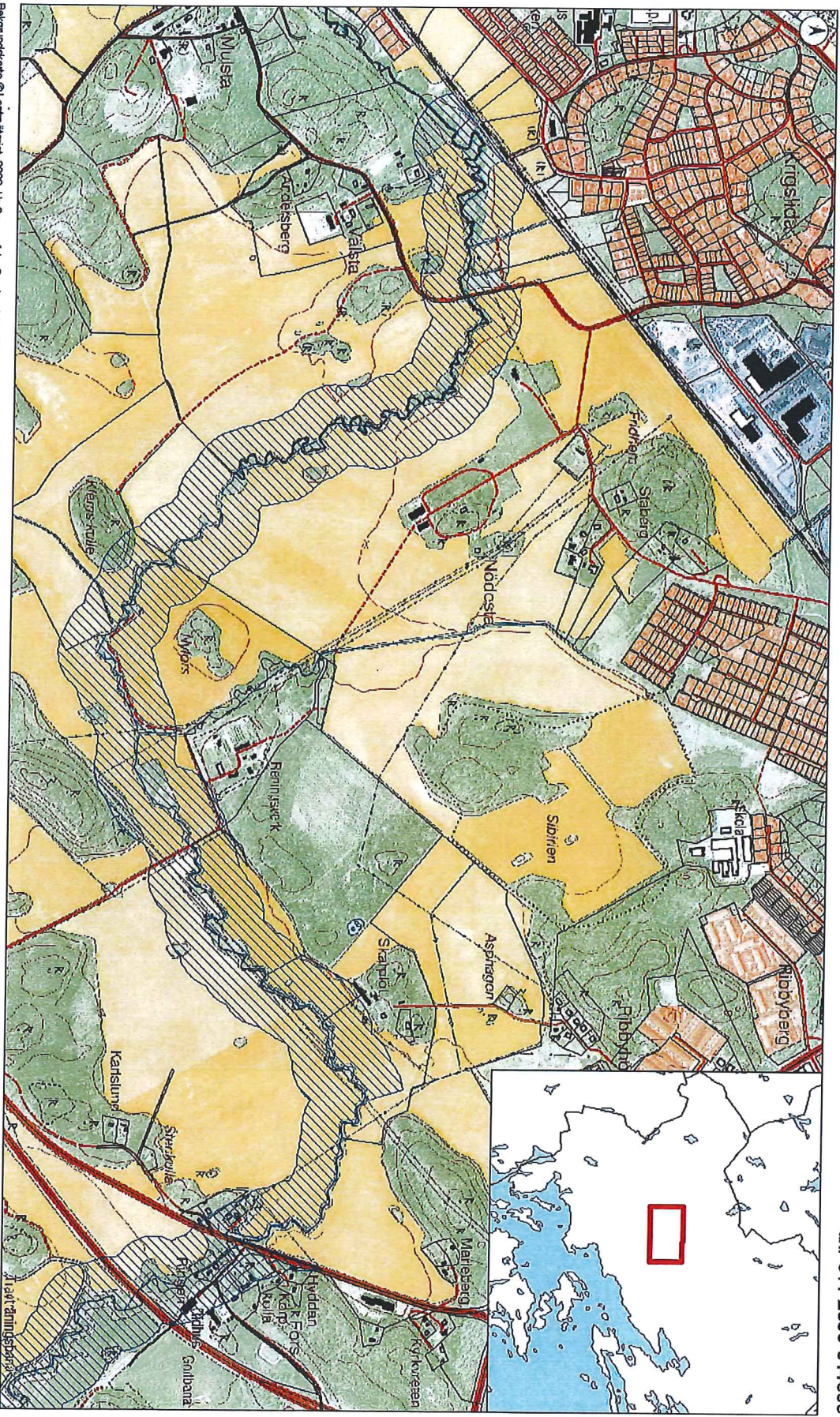




LÄNSSTYRELSEN
I STOCKHOLMS LÄN



Mtsån, Haninge kommun

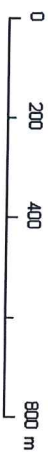
Bilaga
Tillhör: Länsstyrelsens beslut
dnr 511-2003-044563



Bakgrundskarta © Lantmäteriet, 2008. Ur Geografiska Sverigedata, 108-2004/188-A8

Teckenförklaring

-  Strand skyddszon
-  Fastigheter, ytor



Originalets skala: 1:9 918

