



Enligt sändlista bilaga 4

## Beslut om utvidgat strandskydd för Sigtuna kommun

### Beslut

Länsstyrelsen beslutar med stöd av 7 kap. 14 § andra stycket miljöbalken (MB) att strandskyddsområdena i Sigtuna kommun enligt bifogade kartor (bilaga 1) ska omfattas av utvidgat strandskydd.

- Utvidgningen omfattar land- eller vattenområde mellan 100 och 300 meter från strandlinjen vid normalt medelvattenstånd. Strandskyddszonen saknar angiven bakre begränsningslinje på bifogade kartor.
- Utvidgningen omfattar även land- eller vattenområde 100 meter men mindre än 300 meter från strandlinjen vid normalt medelvattenstånd och avgränsas av en detaljplanegräns på bifogade kartor.
- Utvidgat strandskydd ska därutöver råda för område inom detaljplan för Sigtunabygdens golfbana, omfattande fastigheten Venngarn 1:16 samt del av Venngarn 1:1 i enlighet med tidigare beslut ifråga om utvidgat strandskydd.

Under förutsättning att ovanstående beslut vinner laga kraft beslutar Länsstyrelsen, med stöd av 7 kap. 18 § första stycket punkt 1 MB att upphäva Länsstyrelsens beslut den 3 juni 1999 (diarienummer 18611-1999-22769) i de delar det rör utvidgat strandskydd för Sigtuna kommun, utom när det gäller utvidgat strandskydd i detaljplaner. Utvidgat strandskydd ska fortsatt gälla inom ovan (streckatsats tre) angivna detaljplan även efter den 31 december 2014.

### Redogörelse för ärendet

#### **Bakgrund**

När det generella strandskyddet infördes 1975 syftade det till att trygga allmänhetens tillgång till platser för bad och friluftsliv inom strandområdena. År 1994 tillkom ett nytt, biologiskt, syfte för strandskyddet. Enligt 7 kap. 13 § MB syftar strandskyddet idag till att långsiktigt trygga förutsättningarna för allemansrättslig tillgång till strandområden och att bevara goda livsvillkor för djur- och växtlivet på land och i vatten.

Stränderna har stor betydelse för både människor, djur och växter. Strandmiljöerna är betydelsefulla för naturupplevelser, avkoppling och aktiviteter. Att vistas ute i natursköna miljöer är också gynnsamt för hälsan. Dessutom utgör

Datum  
2014-09-16

Beteckning  
511-39849-2012

strandzonerna generellt sett mycket artrika biotoper, och de har stor betydelse för djur- och växtlivet. Stränderna har därmed särskild betydelse för den biologiska mångfalden, och de kan tillhandahålla viktiga ekosystemtjänster.

Stockholms läns varierade natur- och kulturlandskap har generellt sett höga värden för djur- och växtliv. Länet är i ett nationellt perspektiv redan högexploaterat, och exploateringstrycket är betydande både i storstadsområdet och vissa övriga delar av länet. I en nationell jämförelse mellan länen<sup>1</sup> är det Stockholms län som har högst andel byggnader, 84 procent, inom 300 meter från strandlinjen längs kuststräckan, inklusive de större öarna. För landet som helhet är motsvarande siffra 74 procent. För Mälarens stränder inom Stockholms län är andelen byggnader inom 300 meter från strandlinjen 73 procent. Den stora och växande befolkningen är i stort behov av allemansrättsligt tillgängliga områden och i synnerhet strandområdena är då attraktiva.

Samtidigt som delar av länet är högexploaterat finns det delar av skärgården som delvis möter motsvarande problem som glesbygdsområden i andra delar av landet. Det är angeläget att boende och företagande i dessa områden även framöver kan utvecklas utan att komma i konflikt med strandskyddets syften.

### ***Utvidgat strandskydd i Stockholms län***

Sedan strandlagen från 1952 infördes, och även med stöd av naturvårdslagen (1964:822), har länsstyrelserna kunnat förordna om områden om maximalt 300 meter från strandlinjen där bebyggelse inte fick uppföras utan tillstånd. Länsstyrelsen i Stockholms län har också fattat sådana beslut för områden i länet med stöd av dessa äldre lagstiftningar.

Länsstyrelsen fattade den 3 juni 1999 ett beslut om utvidgat strandskydd m.m. i länet. Det ersatte bland andra Länsstyrelsens två beslut om utvidgat strandskydd m.m. från den 18 oktober 1977 och den 28 februari 1980, som tillsammans omfattade huvuddelen av länets kommuner. Beslutet från 1999 innebar i praktiken ingen omprövning av de två äldre besluten, utan det utvidgade strandskyddet fortsatte att gälla i den omfattning som angavs i dessa, med undantag för Stockholms stad. Länsstyrelsen har även fattat beslut om att införa utvidgat strandskydd på delar av Möja i Värmdö kommun, för Trolldalen i Lidingö stad och vid Näsudden i Haninge kommun. Vid delar av Grindsjön i Nynäshamns kommun och på delar av Ornö har Länsstyrelsen fattat beslut om att upphäva utvidgat strandskydd. I vissa fall har Länsstyrelsen beslutat att upphäva utvidgat strandskydd inom förslag till detaljplan.

Besluten om utvidgat strandskydd innebär att de flesta obebyggda eller glest bebyggda delarna av länets kust- och skärgårdsområden samt Mälärstranden omfattas av utvidgat strandskydd på land. Kring ett antal sjöar och några

---

<sup>1</sup> SCB. Statistiska meddelanden. MI 50 SM 1102.



Datum  
2014-09-16

Beteckning  
511-39849-2012

vattendrag gäller också utvidgat strandskydd. Endast några av länets vattenområden omfattas av utvidgat strandskydd, exempelvis vissa områden längs Upplands-Bro kommuns Mälarstrand.

### **Skäl för översynen av utvidgat strandskydd**

Förändringar i strandskyddslagstiftningen infördes i enlighet med proposition 2008/09:119 *Strandskyddet och utvecklingen av landsbygden*. Enligt den nya lydelsen av 7 kap. 14 § MB får Länsstyrelsen i det enskilda fallet besluta att utvidga strandskyddsområdet till högst 300 meter från strandlinjen om det behövs för att säkerställa något av strandskyddets syften.

Utvidgat strandskydd gäller efter den 31 december 2014 endast om utvidgningen har beslutats med stöd av 7 kap. 14 § MB i dess nya lydelse. Det innebär att det utvidgade strandskyddet automatiskt kommer att förfalla och att endast generellt strandskydd om 100 meter kommer att gälla för dessa områden efter den 31 december 2014, om inte länsstyrelserna innan denna tidpunkt fattar beslut om utvidgat strandskydd.

Regeringen anser att en översyn av det utvidgade strandskyddet är motiverad då skälen för utvidgningarna behöver klargöras. Det bör framgå att det finns ett tydligt och långsiktigt behov av utvidgat strandskydd och besluten ska motiveras utifrån strandskyddets båda syften. Länsstyrelserna har därför fått i uppgift att se över det utvidgade strandskyddet i landet<sup>2</sup>.

### **Länsstyrelsens arbete med översynen**

Länsstyrelsen har valt att i första hand göra en översyn av de strandområden som redan omfattas av utvidgat strandskydd. Vid möten med kommunerna har i vissa fall frågan om utvidgat strandskydd för nya områden framförts, och dessa områden kan då också ingå i översynen. Enbart några få vattenområden i länet omfattas av utvidgat strandskydd på grund av att vattenområdena inte tidigare har undersökts i samma utsträckning. Därför förekommer det att Länsstyrelsen även har uppmärksammat vissa vattenområden i översynen. Områden som omfattas av detaljplan enligt plan- och bygglagen (2010:900) ingår i normalfallet inte i Länsstyrelsens analys av de aktuella strandområdena. I arbetet har dock några områden med utvidgat strandskydd inom detaljplan särskilt uppmärksammat och ingått i översynen.

Länsstyrelsen har under arbetets gång träffat Sigtuna kommun vid två tillfällen; den 14 juni 2012 och den 11 april 2013 för att diskutera arbetet i en dialog med företrädare för kommunen. Vid det första mötet har Länsstyrelsen beskrivit sin

---

<sup>2</sup> Prop. 2008/09:119 s. 37-38 samt regleringsbrev för budgetåret 2009 avseende länsstyrelserna, återrapportering nr 51.

Datum  
2014-09-16

Beteckning  
511-39849-2012

arbetsmetod, och kommunalt underlagsmaterial efterfrågats till Länsstyrelsens analys. Eventuella kommunala utvecklingsplaner i de aktuella strandområdena har också diskuterats. Därefter har Länsstyrelsen analyserat berörda strandområden utifrån nationellt, regionalt och kommunalt underlag. Det andra mötestillfället har främst syftat till att diskutera, och så långt som möjligt förankra, förslaget till omfattning av det utvidgade strandskyddets utbredning. Några av de strandområden som diskuterats har besökts av Länsstyrelsen och kommunen i fält.

Berörda myndigheter och kommunen har, med stöd av 25-26 §§ förordningen (1998:1252) om områdesskydd enligt miljöbalken m.m., givits möjlighet att yttra sig över förslaget till beslut. Markägare och innehavare av särskild rätt till marken har, genom kungörelsedelgivning i Post- och Inrikes Tidningar och Svenska Dagbladet den 12 juni 2013 samt i Dagens Nyheter den 14 juni 2013, enligt 24 § i samma förordning som ovan, givits möjlighet att yttra sig över förslaget till beslut.

### ***Inkomna yttranden***

Nedan följer en sammanställning av yttranden som inkommit på förslaget till utvidgat strandskydd i Sigtuna kommun. En sammanfattning av alla yttranden och Länsstyrelsens eventuella kommentarer till dessa finns samlade i en särskild promemoria som hör till ärendet. Promemorian samt yttrandena i sin helhet finns i detta ärendes akt.

Sigtuna kommun konstaterar att förslaget stämmer väl överens med kommunens uppfattning om vilka områden som bör omfattas av utvidgat strandskydd, och ställer sig i huvudsak positiv till förslaget. Ett par områden redovisas där Länsstyrelsens uppfattning inte delas. Ett av områdena är Norrtälje där kommunen vill att det utvidgade strandskyddet upphävs och det andra är området runt Sigridsholmssjön där kommunen vill behålla det utvidgade strandskyddet. I några områden där utvidgat strandskydd föreslås planeras för en framtida förändring av markanvändningen. Det är lämpligt att ha kvar utvidgat strandskydd där fram till dess att en planläggning får pröva förutsättningarna för förändring.

Några remissyttranden anför att syftet med de nya bestämmelserna var att man skulle skärpa kravet för att befästa eller utvidga strandskyddet, och höga krav ställs på motiven för utvidgningen. Det är tveksamt om förslaget till beslut för en hel kommun är förenligt med att ett beslut ska fattas av Länsstyrelsen i det enskilda fallet. Beslutet får karaktär av en generell föreskrift.

I flera remissyttranden finns synpunkter på underlagsmaterialet och motiveringarna, som inte anses vara tillräckliga. Underlagsmaterial och motiv som bevisar att strandskyddets syften behöver säkerställas med utvidgat strandskydd behövs för varje enskilt område som ska skyddas. Beskrivningarna av vilka överväganden som gjorts avseende behovet av utvidgning är bristfälliga.



Datum  
2014-09-16

Beteckning  
511-39849-2012

I några yttranden framförs att till exempel markägare inte har tillfrågats under en tidig fas av processen. Det borde vidare vara möjligt för Länsstyrelsen att ta reda på vilka personer i kommunen som är berörda av förslaget och delge var och en av dem.

Frågan om vägningen mellan det enskilda och det allmänna intresset tas upp. Skälighetsavvägningen av strandskyddets allmänna intresse gentemot de enskilda intressena görs inte på det sätt som föreskrivs i lagstiftningen. Synpunkter framförs på att markägarna borde få ersättning för att deras fastigheter idag omfattas, eller kommer att omfattas, av strandskydd.

Såväl organisationer som fastighetsägare framför att det är angeläget att företag kan utvecklas. Det gäller då främst företag på landsbygden eller i skärgården. Företagen är ibland beroende av närheten till vatten och strandnära mark. Det kan gälla företag som arbetar exempelvis med varvsverksamhet, marinor, transporter, fiske och turism eller jord- och skogbruk. Det finns en farhåga att bland annat turism- och besöksnäring ska begränsas. Det utökade strandskyddet anses innebära ett stort hinder för att utveckla nya verksamheter. Många markägare har planer på, eller ser potential i, att uppföra byggnader och/eller anläggningar på sin fastighet. Att inte få utnyttja mark upp till 300 m från stranden kan bli ett stort intrång i markanvändningen. Nybyggnation vid generationsskiften kan försvåras.

I ett par remissyttranden framhålls att om strandskyddets syften tillgodoses med 100 meters strandskydd är utvidgat strandskydd inte befogat. Endast naturvärden som har med vatten och närheten till vatten bör beaktas i bedömningen. Byggnation mer än 100 meter från strandlinjen torde inte försvåra tillgången till stränderna eller i väsentlig grad försämra upplevelsen av ett strandbesök. I flera yttranden framhålls att ett visst område eller en viss fastighet inte behöver omfattas av utvidgat strandskydd eftersom de inte har sådan betydelse för växt- och djurlivet eller allmänhetens tillgång till strandområdet.

Flera remissyttranden är positiva till det utvidgade strandskyddet då det kan öka tillgängligheten till naturområden och bevara växt- och djurlivet samt skydda dessa områden från exploatering. Ett utvidgat strandskydd innebär en ökad möjlighet för alla att röra sig fritt i strandområdena. Utvidgat strandskydd bör bibehållas för ett par områden där Länsstyrelsen föreslår upphäva det.

## **Skälen för Länsstyrelsens beslut**

### ***Utgångspunkter***

Av författningskommentaren till 7 kap. 14 § MB<sup>3</sup> framgår att bestämmelsen innebär att ett beslut om utvidgat strandskyddsområde behöver grundas på hänsyn till berörda områdens värden samt till nuvarande och förväntade behov av

---

<sup>3</sup> Prop. 2008/09:119 s. 99.

Datum  
2014-09-16

Beteckning  
511-39849-2012

tillgängliga strandområden. Beslut om utvidgat strandskyddsområde kan komma att avse:

1. områden som omfattas av annat områdesskydd, t.ex. naturreservat, som inte innebär samma skydd för strandområden som bestämmelserna om strandskydd,
2. riksintresseområden enligt 3 kap. 6 § andra stycket och 4 kap. 2–8 §§ som är relevanta för strandskyddet,
3. kust- och skärgårdsområden som inte redan har förlorat i betydelse på grund av exploatering,
4. grunda havsbottnar av betydelse för flora och fauna,
5. välbesökta friluftsområden eller områden som har tydlig potential att bli det och som riskerar att gå förlorade utan ett nybyggnadsförbud,
6. tätortsnära strövområden, eller
7. ekologiskt känsliga områden som inte omfattas av annat områdesskydd.

Länsstyrelsen har använt ovan nämnda sju punkter som grund för analysen av de aktuella strandområdena i syfte att bedöma värdena för strandskyddets syften inom dessa. Värdena redovisas i till beslutet hörande värdebeskrivningar. Nationellt, regionalt och lokalt underlag har använts i bedömningarna, som till exempel kommunernas översiktsplaner och olika inventeringar av värdefull natur. I analysen har bland annat tagits i beaktande de områdesskydd enligt 7 kap. MB som är relevanta för strandskyddet, exempelvis nationalparker, naturreservat och Natura 2000-områden. Länsstyrelsen anser att inte bara ekologiskt känsliga områden, utan även biologiskt värdefulla områden, som inte omfattas av annat områdesskydd bör beaktas. Höga naturvärden kan också finnas i vattenmiljöer. Enligt Länsstyrelsens mening kan såväl grunda havsbottnar som grunda sjöbottnar av viss omfattning ha betydelse för djur- och växtlivet.

Länsstyrelsen lägger stor vikt vid de områden som är av riksintresse enligt 4 kap. 2 och 4 §§ MB då de är direkt utpekade av riksdagen med hänsyn till sina nationellt sett höga natur- och kulturvärden. Länets kust- och skärgårdsområde samt Mälarens öar och strandområden omfattas av detta riksintresse och de har också särskilda förutsättningar för turism och friluftsliv. Områdena har en central betydelse för en långsiktigt god hushållning med naturresurserna, nationellt sett. Konkurrensen om de fysiska resurserna är, eller kan förväntas bli, särskilt framträdande. Genom att kust- och skärgårdsområdet och Mälaren är utpekade på detta sätt i miljöbalken har en vägning mellan olika intressen redan gjorts, och natur- och kulturvärdena ska huvudsakligen ges företräde i konkurrenssituationer. Bedömningen av en exploateringsåtgärds påverkan ska inte bara göras för den närmaste omgivningen, utan ett helhetsperspektiv ska anläggas på vad som är lämplig utveckling i hela det geografiska område som bestämmelsen omfattar<sup>4</sup>. Länsstyrelsen lägger även stor vikt vid de riksintresseområden för naturvård och friluftsliv, och delvis för kulturmiljövård, som utpekats med stöd av 3 kap. 6 § MB. Dessa områden ska skyddas mot åtgärder som påtagligt kan skada natur-

<sup>4</sup> Prop. 1985/86:3 med förslag till lag om hushållning med naturresurser m.m. s. 80-82, 170-178.



Datum  
2014-09-16

Beteckning  
511-39849-2012

eller kulturmiljön, och behovet av grönområden i tätorter och i närheten av tätorter ska särskilt beaktas.

När det gäller friluftsområden kan Länsstyrelsen konstatera att den stora befolkningen gör att flera av friluftsområdena i länet är välbesökta och att behovet av friluftsområden kan antas öka. Det är dock svårt att förutspå exakt vilka områden som har en tydlig potential att bli välbesökta friluftsområden. Områdena torde vara förhållandevis stora och kan i vissa fall antas hysa anläggningar som främjar friluftslivet. För tätortsnära strövområden kan hänsyn tas även till strövområden vars tätort ligger i ett grannlän.

De strandområden som i analysen bedömts sakna värden för strandskyddets syften är till övervägande del redan ianspråktagna av bebyggelse eller andra exploateringar. I andra fall bedöms områdenas värden för den allemansrättsliga tillgängligheten eller djur- och växtlivet inte vara tillräckligt höga för att de ska omfattas av utvidgat strandskydd. Viss hänsyn har i bedömningarna även tagits till det tidigare utvidgade strandskyddets utbredning om utvidgningarna varit mindre än 300 meter.

Vid prövningen av om det utvidgade strandskyddet ska upphävas kan Länsstyrelsen även ta hänsyn till vissa planerade utbyggnadsområden som preciseras närmare i det följande. Det rör sig om tätortsnära utbyggnadsområden som är utpekade i antagna kommunala översiktsplaner. Om utbyggnadsområdet har betydelse för bostadsförsörjningen eller möjliggör en samhällsviktig verksamhet, och ligger i närhet till en tätort med god tillgång till service och kollektivtrafik och Länsstyrelsen bedömer att det utgör ett viktigt samhällsintresse, kan det vara lämpligt att upphäva det utvidgade strandskyddet redan i detta skede. Länsstyrelsen kan i bedömningarna även väga in exploateringsplaner för andra utbyggnadsområden. De ska vara redovisade i en översiktsplan eller vara väl dokumenterade på annat sätt till exempel genom ett planuppdrag. Kommunen ska ha visat att det finns ett behov av att upphäva det utvidgade strandskyddet för att nyttja området i en nära framtid. När det gäller översiktsplaner och övriga nämnda exploateringsplaner är dessa dock inte juridiskt bindande och de visar ofta endast översiktliga redovisningar av mer eller mindre preciserade planer som eventuellt ska genomföras i framtiden. Vid Länsstyrelsens samlade bedömning kan det därför i denna översyn vara svårt att i förväg bedöma om ett område med värden för det utvidgade strandskyddet bör stå tillbaka för det samhällsintresse en exploatering kan innebära. I sådana fall får frågan om strandskyddet kan upphävas eller ej istället avgöras inför, eller i, det efterföljande detaljplanarbetet. Mot denna bakgrund vill Länsstyrelsen därför framhålla att en avvägning mellan bevarande och exploatering av ett strandområde inte alltid kan göras fullt ut inom ramen för Länsstyrelsens pågående översyn av det utvidgade strandskyddet.

Datum  
2014-09-16

Beteckning  
511-39849-2012

### **Bedömning**

Strandskyddet ska ses i ett långsiktigt perspektiv. Att ett område nu är av mindre intresse för något av strandskyddets syften behöver inte betyda att området kommer att vara ointressant i framtiden.

Strandskyddets betydelse för såväl friluftslivet som den biologiska mångfalden utgör en viktig förutsättning för arbetet med att uppfylla flera av riksdagens antagna miljö kvalitetsmål. Ett utvidgat strandskydd kan även antas medverka till att miljö kvalitetsnormer för vatten lättare klaras. Därutöver kan det bidra till att säkerställa de riksintressen i länet som har betydelse för strandskyddets syften, då trycket på framför allt bebyggelse i länet är stort kring stränderna, samtidigt som de värden som riksintressena ska skydda många gånger är nära kopplade till de strandnära områdena. Ytterligare bebyggelse inom de riksintresseområden som idag omfattas av utvidgat strandskydd riskerar att urholka riksintressenas värden.

I ett långsiktigt perspektiv är det motiverat att bevara större sammanhängande utvidgade strandskyddsområden med värden för såväl allmänheten som växt- och djurlivet. Om områdena fragmenteras av exploateringar riskerar värdena för friluftsliv och djur- och växtliv att gå förlorade. Även om strandområdena är små kan de ha mycket höga värden för strandskyddet just för att de kan vara de enda kvarvarande, kanske oexploaterade, stränderna i ett område.

Många naturmiljöer utanför 100-meterszonen är en del av samma naturgeografiska landskap som zonen närmast vattnet. Lokalklimatet kring vattenområdena påverkas av närheten till vattnet i större områden, vilket i sin tur påverkar livsmiljöerna för, och förekomsterna av, djur- och växtlivet. Vissa av de djur- och växtarter som kan återfinnas närmast vatten kan också ha behov av områden längre från vattnet för att söka föda, föröka/sprida sig, etc. För den allemansrättsliga tillgängligheten och friluftslivets behov är det många gånger värdefullt för naturupplevelsen med bredare strandskyddszoner. Värde kan ligga i att inte ha bebyggelse och vissa typer av exploateringar inom syn- och hörhåll, och då särskilt i ett förhållandevis högexploaterat och bullerstört storstads-län.

Med hänsyn till de värden inom de aktuella strandområdena som framkommit i översynen bedömer Länsstyrelsen att den utvidgade strandskyddszonen i normalfallet ska vara 300 meter från strandlinjen vid normalt medelvattenstånd. Längs vissa strandsträckor gör detaljplanelagda områden, tätbebyggda områden utanför detaljplan eller tydligt avskiljande stora och tungt trafikerade vägar och järnvägar att strandskyddsområdet utvidgas till mindre än 300 meter.

När det gäller avskiljande exploateringar kan höga värden för allemansrättslig tillgänglighet eller djur- och växtlivet inom strandområdet motivera att strandskyddet ändå bör ligga kvar bakom den avskiljande exploateringen.



Datum  
2014-09-16

Beteckning  
511-39849-2012

Länsstyrelsen vill, med anledning av det inkomna yttrandet från Sigtuna kommun, framhålla att kommunens synpunkter har tillgodosetts så långt det varit möjligt inom ramen för Länsstyrelsens uppdrag. Utvidgat strandskydd upphävs enligt kommunens önskemål för ett tätortsnära utbyggnadsområde vid Norrtil som är utpekad i den antagna översiktsplanen. Utbyggnadsområdet utreds för bostäder och tillgången till service och kollektivtrafik är god. Värdena för den allemansrättsliga tillgängligheten eller djur- och växtlivet bedöms inte heller vara tillräckligt höga för att området ska omfattas av utvidgat strandskydd. När det gäller det utvidgade strandskyddet runt sjön Sigridsholmssjön som kommunen önskar bibehålla bedömer Länsstyrelsen dock att värdena, utifrån nuvarande underlag, inte är tillräckligt höga för att motivera ett fortsatt utvidgat strandskydd. I övrigt bibehålls huvudsakligen det tidigare utvidgade strandskyddet.

Med anledning av inkomna yttranden rörande underlag och motiveringar för beslutet konstaterar Länsstyrelsen att de underlag som används för att påvisa vissa av värdena är av mer övergripande karaktär, som till exempel beskrivningar av områden som omfattas av riksintressen. När det gäller natur- och friluftsvärden beskrivs dessa för varje delområde, och en koppling görs mellan värdebeskrivningarna och de ovan nämnda sju punkterna i propositionen som ligger till grund för motiven till varför utvidgat strandskydd bör råda. Mot denna bakgrund anser Länsstyrelsen att underlag och värdebeskrivningar är tillräckliga för att kunna ligga till grund för beslut om utvidgat strandskydd. De skärpta kraven för att få utvidga strandskyddet torde därmed ha uppfyllts, och Länsstyrelsen bedömer att motiveringarna är tillräckliga.

Att Länsstyrelsen ska fatta beslut i det enskilda fallet innebär att det inte får ske genom generella föreskrifter<sup>5</sup>. Det ska således inte råda osäkerhet om för vilka land- eller vattenområden beslutet gäller. Exempelvis får ett beslut inte formuleras i termer av att det omfattar alla obebyggda stränder i kommunen. Som underlag för Länsstyrelsens prövning har specifika värdebeskrivningar för enskilda områden tagits fram och dessa utgör grund för Länsstyrelsens bedömning av om ett område ska omfattas av utvidgat strandskydd eller ej. Vidare har kartor som preciserar var det råder utvidgat strandskydd upprättats. Enligt Länsstyrelsens mening sker således aktuellt beslut om utvidgade strandskyddsområden genom ett beslut av Länsstyrelsen i det enskilda fallet och inte genom någon generell föreskrift. Länsstyrelsen bedömer inte heller att det råder osäkerhet om beslutets räckvidd i förhållande till markägare eller allmänhet<sup>6</sup>.

Avseende synpunkterna om att strandskyddets syften tillgodoses av 100 meters strandskydd samt att värden för strandskyddet saknas inom ett visst område hänvisas till vad som framgår ovan.

---

<sup>5</sup> Prop. 2008/09:119 s. 99.

<sup>6</sup> Jämför regeringsbeslut 2004-05-06, M1999/3326/F/M.

Datum  
2014-09-16

Beteckning  
511-39849-2012

När det rör synpunkterna om landsbygdsföretagens utveckling vill Länsstyrelsen framhålla att strandskydd inte begränsar rätten att bruka mark så som den hittills har brukats. Strandskyddet hindrar inte heller, under vissa förutsättningar, skogs- och jordbruk. Det finns vidare möjligheter att utvidga befintliga verksamheter liksom att utveckla friluft- och turismverksamheter enligt 7 kap. 18 c § MB.

Angående inkomna synpunkter om att markägare inte har tillfrågats i arbetet och att Länsstyrelsen borde ha delgivit alla sakägare konstaterar Länsstyrelsen att förfarandet för handläggning av denna typ av ärenden regleras främst i förordningen (1998:1252) om områdesskydd enligt miljöbalken m.m. och delgivningslagen (2010:1932) och att det av dessa framgår att ett förslag till beslut ska delges berörda. Länsstyrelsen har bedömt att kungörelsedelgivning är motiverat i ärendet för Sigtuna kommun.

För frågan om ersättning för fastigheter som omfattas av strandskydd hänvisas till avsnittet Upplysningar.

När det gäller de utvidgade strandskyddsområden som analyserats och som omfattas av detta beslut om utvidgning bedömer Länsstyrelsen, utifrån förhållandena i länet samt de aktuella strandområdenas värden som beskrivs i värdebeskrivningarna, se bilaga 2, att berörda områden behöver omfattas av utvidgat strandskydd för att säkerställa strandskyddets syften. Syftena är att långsiktigt trygga förutsättningarna för allemansrättslig tillgång till strandområden, och bevara goda livsvillkor för djur- och växtlivet på land och i vatten. De områden som omfattas av utvidgat strandskydd redovisas i bilaga 1.

I de fall det gäller de utvidgade strandskyddsområden som analyserats och som inte omfattas av detta beslut om utvidgning, bedömer Länsstyrelsen att de inte har tillräckliga värden för att omfattas av utvidgat strandskydd, se bilaga 2, eller att ett annat viktigt samhällsintresse bör ges företräde framför strandskyddsintresset. Dessa strandområden behöver således inte omfattas av utvidgat strandskydd och de bedöms uppenbart sakna betydelse för att tillgodose strandskyddets syften. Utvidgat strandskydd ska därför upphävas inom dessa strandområden. Länsstyrelsen kan vidare konstatera att det utvidgade strandskyddet, även om det inte hade upphävts, hade förfallit efter den 31 december 2014 enligt övergångsbestämmelserna i punkt 3 till lagen (2009:532) om ändring i lagen om miljöbalken.

Vid prövningen av förslaget till utvidgade strandskyddsområden ska hänsyn tas även till enskilda intressen enligt 7 kap. 25 § MB. Med hänsyn till naturvårds- och miljöintressen får inskränkningar i användningen av mark och byggnader göras om det är nödvändigt för att tillgodose angelägna allmänna intressen. Miljöbalkens bestämmelser avseende strandskydd syftar till att tillgodose ett sådant angeläget allmänt intresse<sup>7</sup>. Länsstyrelsen bedömer att beslutet om att

<sup>7</sup> Prop. 1993/94:117 s. 16 och prop. 1997/98:45, del 1, s. 321-322.



Datum  
2014-09-16

Beteckning  
511-39849-2012

utvidga strandskyddsområdena i Sigtuna kommun inte innebär någon inskränkning i enskildas rätt att använda mark eller vatten som går längre än vad som krävs för att syftet med strandskyddet ska tillgodoses.

### **Kungörelse**

Enligt vad som framgår av 27 § förordningen om områdesskydd enligt miljöbalken m.m. ska beslutet införas i länets författningssamling och kungöras i Dagens Nyheter och Svenska Dagbladet.

### **Hur man överklagar**

Detta beslut kan överklagas till regeringen, Miljödepartementet, se bilaga 3.

Länsstyrelsen måste ha fått skrivelsen med överklagandet inom tre veckor från den dag beslutet kungjorts i ortstidning.

### **Upplysningar**

I enlighet med 7 kap. 14 § MB tredje stycket gäller ett beslut om att utvidga strandskyddsområdet omedelbart, även om det överklagas, såvida inte regeringen efter ett överklagande föreskriver annat.

För de strandområden där det utvidgade strandskyddet upphävs råder generellt strandskydd om 100 meter från strandlinjen vid normalt medelvattenstånd. För övriga strandområden råder strandskydd i enlighet med gällande beslut.

Utvidgat strandskydd inom detaljplaner förfaller efter den 31 december 2014, i enlighet med punkt 3 i övergångsbestämmelserna till lagen (2009:532) om ändring i miljöbalken utom i de fall de omfattas av utvidgat strandskydd enligt detta beslut.

Inom de strandområden som omfattas av strandskydd tillämpas gällande strandskyddslagstiftning som främst regleras i 7 kap. 13 – 18 h §§ MB.

Av 31 kap. 4 § punkterna 1-7 MB framgår i vilka fall fastighetsägare har rätt till ersättning på grund av beslut som innebär att mark tas i anspråk eller att pågående markanvändning inom berörd del av en fastighet avsevärt försvåras. Beslut om utvidgning av strandskyddet ingår inte i uppräknningen vilket innebär att ägare och innehavare av särskild rätt till marken inte har rätt till ersättning med anledning av ett beslut om utvidgat strandskydd.

Datum  
2014-09-16

Beteckning  
511-39849-2012

Beslut i detta ärende har fattats av länsöverdirektören Magdalena Bosson. I den slutliga handläggningen har även deltagit miljödirektören Göran Åström, samhällsbyggnadsdirektören Gunilla Holmquist, avdelningschefen Åsa Ryding, tillväxtdirektören Mats Hedenström samt miljöhandläggaren Annika Lindvall, föredragande.



Magdalena Bosson



Annika Lindvall

### Bilagor





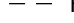
1. Beslutskartor
2. Värdebeskrivningar, inkl. källförteckning för dessa
3. Hur man överklagar
4. Sändlista
5. Meddelande om beslut



## Utvidgat strandskydd i Sigtuna kommun

Tillhör Länstyrelsens beslut för  
Sigtuna kommun 2014-09-16  
Diarienummer 511-39849-2012.

### Teckenförklaring

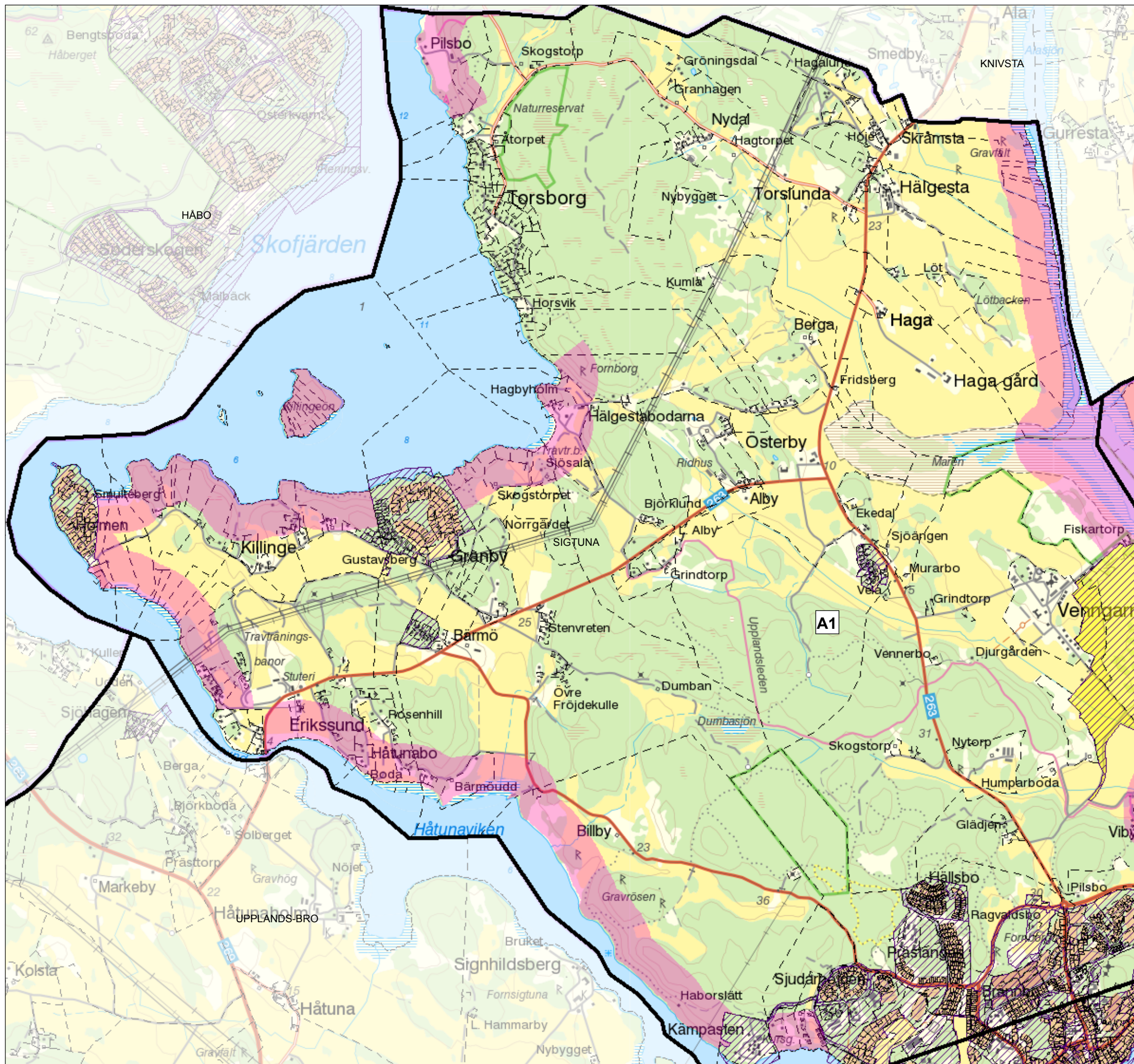
-  **A1** Områdesindelning med beteckning (se värdebeskrivning)
-  Generellt strandskydd om 100 meter utvidgat till 300 meter från strandlinjen vid normalt medelvattenstånd med undantag av områden avgränsade av detaljplan
-  Detaljplan med utvidgat strandskydd enligt tidigare beslut
-  Detaljplan
-  Fastighetsgräns

0 300 600 900 Meter 1:30 000



### Uppllysningar

För övriga strandområden visas inte det generella strandskyddets utbredning på kartan.










## Utvidgat strandskydd i Sigtuna kommun

Tillhör Länstyrelsens beslut för  
Sigtuna kommun 2014-09-16  
Diarienummer 511-39849-2012.

### Teckenförklaring

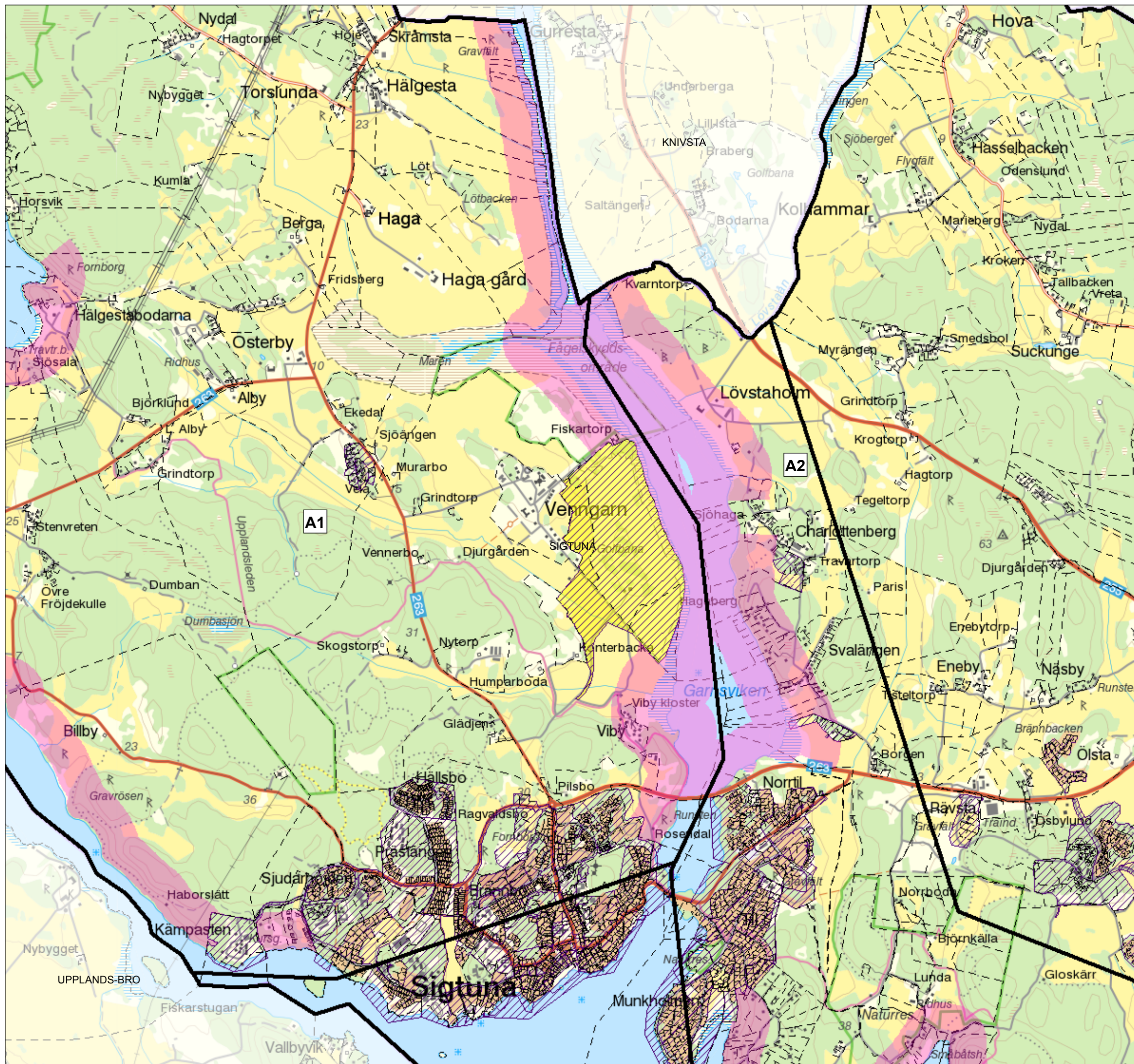
-  **A1** Områdesindelning med beteckning (se värdebeskrivning)
-  Generellt strandskydd om 100 meter utvidgat till 300 meter från strandlinjen vid normalt medelvattenstånd med undantag av områden avgränsade av detaljplan
-  Detaljplan med utvidgat strandskydd enligt tidigare beslut
-  Detaljplan
-  Fastighetsgräns

0 300 600 900 Meter 1:30 000



### Upplysningar

För övriga strandområden visas inte det generella strandskyddets utbredning på kartan.










## Utvidgat strandskydd i Sigtuna kommun

Tillhör Länstyrelsens beslut för  
Sigtuna kommun 2014-09-16  
Diarienummer 511-39849-2012.

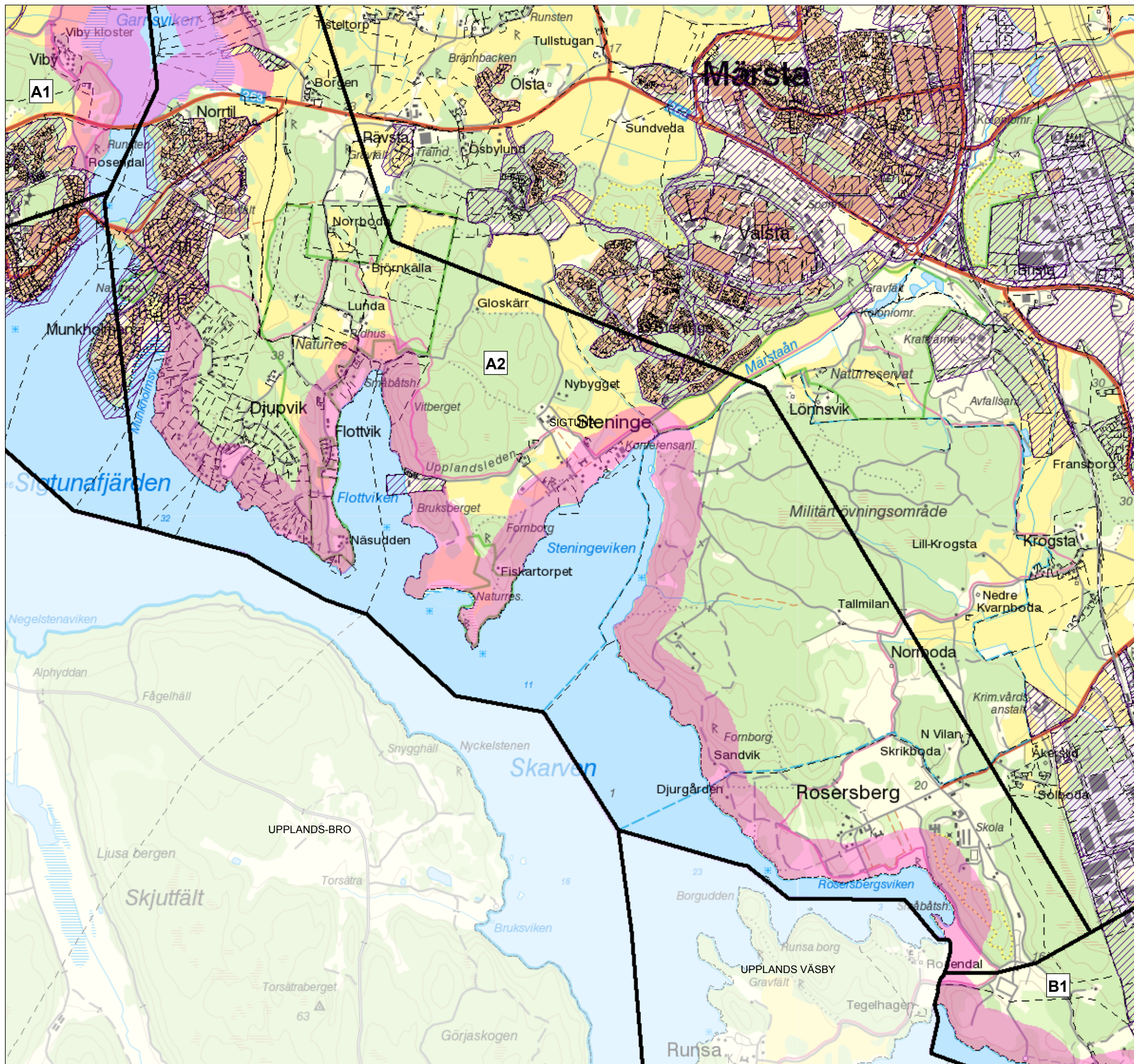
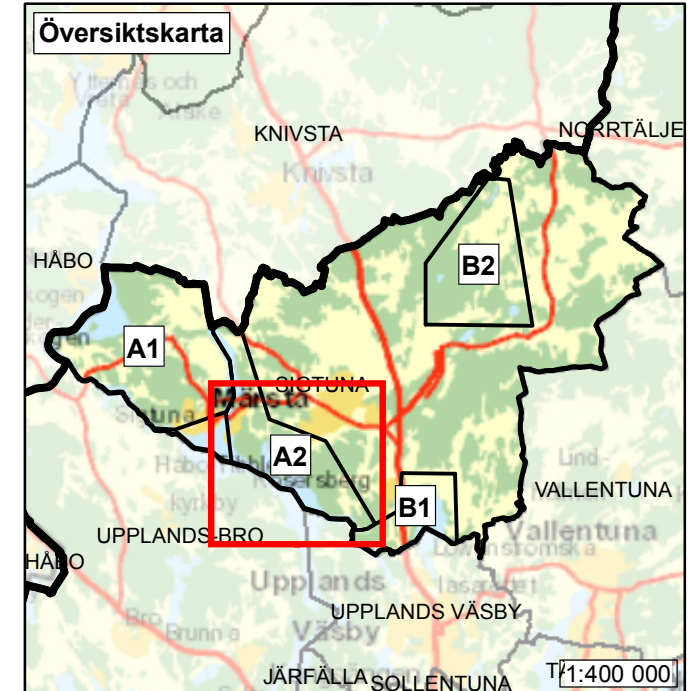
### Teckenförklaring

-  **A1** Områdesindelning med beteckning (se värdebeskrivning)
-  Generellt strandskydd om 100 meter utvidgat till 300 meter från strandlinjen vid normalt medelvattenstånd med undantag av områden avgränsade av detaljplan
-  Detaljplan
-  Fastighetsgräns

0 300 600 900 Meter 1:30 000 

### Upplysningar

För övriga strandområden visas inte det generella strandskyddets utbredning på kartan.








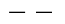




## Utvidgat strandskydd i Sigtuna kommun

Tillhör Länstyrelsens beslut för  
Sigtuna kommun 2014-09-16  
Diarienummer 511-39849-2012.

### Teckenförklaring

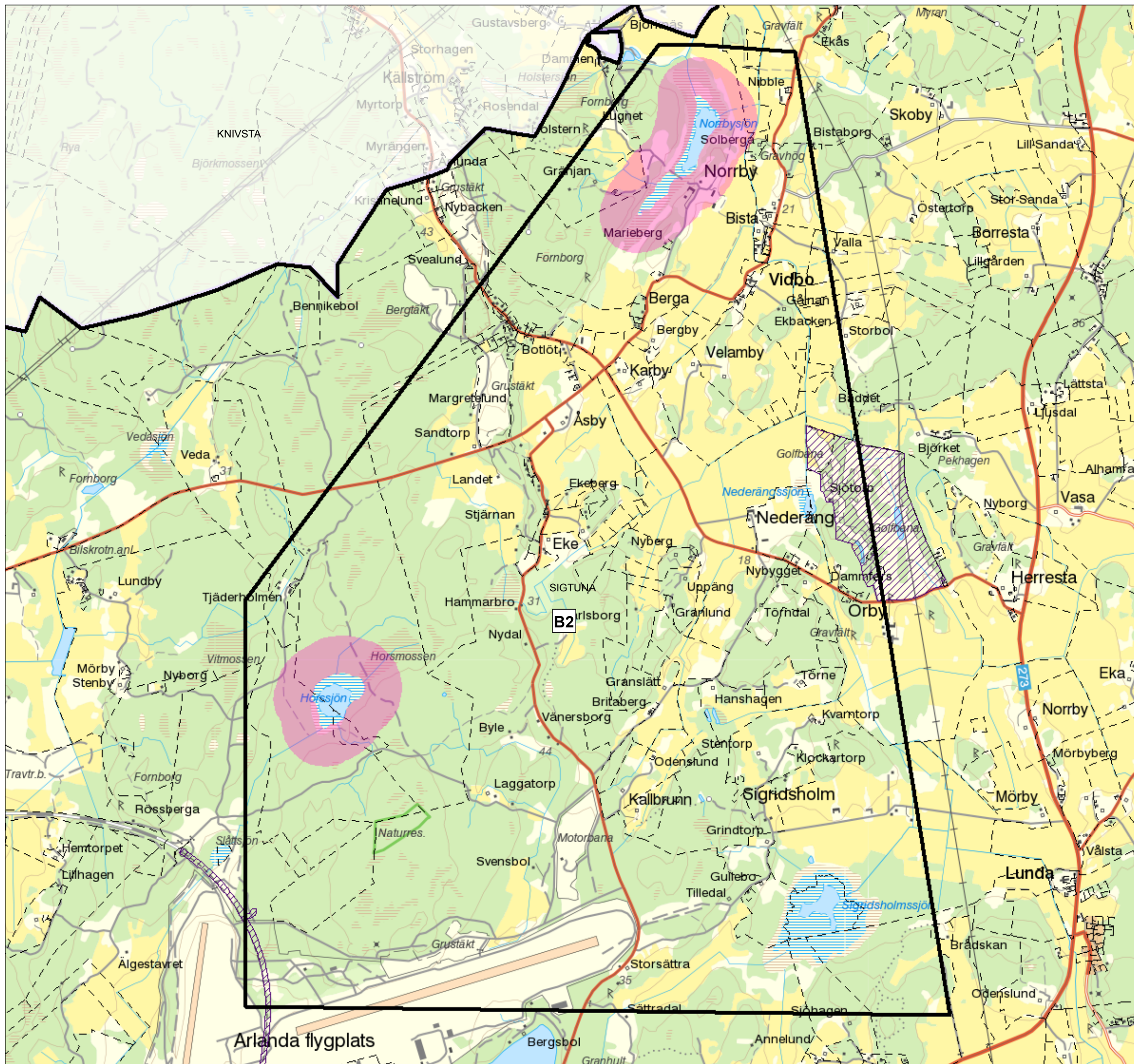
-  **A1** Områdesindelning med beteckning (se värdebeskrivning)
-  Generellt strandskydd om 100 meter utvidgat till 300 meter från strandlinjen vid normalt medelvattenstånd med undantag av områden avgränsade av detaljplan
-  Detaljplan
-  Fastighetsgräns

0 300 600 900 Meter 1:30 000



### Upplysningar

För övriga strandområden visas inte det generella strandskyddets utbredning på kartan.





## Sigtuna kommun, värdebeskrivningar samt källförteckning

### Mälärstranden Sigtunadelen, värdebeskrivning A1

Med hänsyn till de samlade natur- och kulturvärdena omfattas hela Mälarens öar och strandområden av riksintresse enligt 4 kap. 1-2 §§ miljöbalken (MB). Bestämmelserna syftar till att värna det värdefulla Mäljarlandskapet med sina unika natur- och kulturvärden. Det har särskilt stora värden för friluftsliv och turism. Delområdets aktuella strandområden ligger inom riksintresseområdet. I princip alla strandområdena ligger också inom den i regionplanen utpekade Järvakilen, och de östra delarna inom kilens värdekärna. De gröna kilarna utgör en sammanhängande struktur av områden med höga rekreations-, natur- och kulturmiljövärden. I stort sett hela delområdet ligger inom ett tystare område enligt kommunens översiktsplan. Generellt finns en hel del fornlämningar inom de aktuella strandområdena.

Strandavsnittet i nordväst, vid **Pilsbo**, är enligt kommunens översiktsplan viktigt för friluftslivet och lättillgängligt för allmänheten. Här ligger ett friluftsområde med öppna gräsytor och båt- och badanläggningar. Området har dokumenterat höga naturvärden. Där växer bland annat bestånd av gamla ädellövträd. Skogspartiet kan vara en relik från varmetiden och markfloran är mycket örtrik. Delar av området ingår i två nyckelbiotoper som pekats ut av Skogsstyrelsen. Det rör sig om en barnaturskog med inslag av senvuxna träd samt en lövängsrest. Ett flertal fynd av rödlistade arter har gjorts inom strandområdet.

Nära **Sjösala** finns betesmarker med särskilda värden som berättigar till miljöersättning. Det aktuella strandområdet vid Sjösala är enligt kommunens översiktsplan utpekade som ett ekologiskt särskilt känsligt område (ESKO).

**Killingeön** omfattas till hälften av en nyckelbiotop i form av en barnaturskog med rikligt med död ved.

De aktuella strandområdena i **delområdets sydvästra del** ingår i ett område som utpekats som regionalt intressant för kulturmiljövärden (Billby – Erikssund – Bärmö – Killinge). Området är naturskönt och det lätt kuperade landskapet karaktäriseras av öppna fält med jordbruksdrift i stor skala. Delar av strandpartierna har höga naturvärden med en förhållandevis gammal barrblandskog samt ett varierat odlingslandskap. Området har betydelse som ett närströvsområde för befolkningen i Sigtuna, och stränderna är lättillgängliga för allmänheten. Strandområdet vid Killingen har enligt översiktsplanen särskilt starka intressen för friluftslivet samtidigt som det ingår i en helhetsmiljö för



**VÄRDEBESKRIVNINGAR Bilaga 2**Datum  
2014-09-16Beteckning  
511-39849-2012

kulturmiljön. Öster om Håtunabo berörs strandområdet av en del av ett vattenskyddsområde.

De aktuella strandpartierna mellan Håtunabo och Sigtuna, kring **Billby**, ligger inom ett område som enligt översiktsplanen är utpekad som ett ekologiskt särskilt känsligt område (ESKO). Huvuddelen av den kuperade terrängen är bevuxen med en förhållandevis gammal barrblandskog. Odlingsmark med torrbackar och ädellövsbevuxna åkerholmar ger ytterligare variation åt landskapet. Här finns goda förutsättningar för ett artrikt djur- och växtliv, med bland annat områden med skyddsvärda träd, och nyckelbiotoper. Enligt kommunens översiktsplan ingår området i en helhetsmiljö för kulturmiljön. Området har även särskilt starka intressen för friluftslivet och är lättillgängligt för allmänheten. Vid Kämpasten finns en badplats.

Hela den östra delen av delområdets strandområden omfattas av ett område av riksintresse för kulturmiljövården enligt 3 kap. 6 § MB (Haga – Venngarn). Området utgörs av ett herrgårdslandskap som speglar stormännens, kyrkans och kronans dominans sedan järnåldern i en slättbygd utmed de forntida vattenlederna från Mälaren in mot centrala Uppland. Enligt översiktsplanen ingår de aktuella strandområdena i ett område med särskilt starka intressen för friluftslivet. Området är också utpekad som ett ekologiskt särskilt känsligt område (ESKO). Garnsviken med dess vatten- och markmiljöer pekas av kommunen ut som ett särskilt skyddsvärt område med värdefull natur.

**Viby**, norr om Sigtuna, är ett statligt byggnadsminne. Byn, som har en bevarad medeltida kärna, är ett uppskattat utflyktsmål. Vid Viby är sambandet i den regionala grönstrukturen svagt. De gröna svaga sambanden är smala partier som är avgörande för att binda samman de gröna kilarna och värdekärnorna i syfte att säkra rekreationsstråk, skapa tillgång till större strövområden och upprätthålla ekologiska spridningssamband. De aktuella strandområdena längs **Garnsviken** mellan väg 263 och Maren åt norr har dokumenterat höga naturvärden, bland annat på grund av de botaniskt intressanta naturbetesmarkerna. Garnsviken med dess närmaste omgivning utgör en av de förnämsta fågellokalerna i länet. Den breda och flacka dalgången omges av ett odlingslandskap med igenväxande enbackar och glesa tallhagar. Här finns hagmarker med bestånd av ädellövträd. Norr om Venngarns slott ligger Askarehage naturreservat. Det vackra kulturlandskapet ligger inom promenadavstånd från Sigtuna. Inom reservatet finns anlagda stigar, rastplatser, fågeltorn m.m. Stränderna i den inre delen av Garnsviken ingår i ett djurskyddsområde.

Länsstyrelsen har uppmärksammat att **Garnsvikens grundområden** utgör ett större och strandnära sammanhängande grundområde med höga naturvärden. Garnsviken är en grund, avsnörd vik av Mälaren omgiven av breda vassbälten med täta näckrosbälten utanför. På bottenarna har fynd av rödlistade arter gjorts. Viken är en viktig lekplats för fisk, bland annat gös. Miljön med grunt vatten med betade strandängar ger produktiva bottenar som är av stor betydelse för häckande

fåglar. Den norra delen av viken är fågelskyddsområde. Det finns planer på att skydda Garnsviken som ett limniskt naturreservat.

Motiv till utvidgat strandskydd inom Mälarstranden Sigtunadelen, värdebeskrivning A1 (jämför de sju punkterna under rubriken ”Skälen för Länsstyrelsens beslut” i beslutstexten): 2, 4, 5, 6, 7.

### **Mälarstranden Märstadelen, värdebeskrivning A2**

Hela delområdet ingår i Mälarens öar och strandområden som i sin helhet omfattas av riksintresse enligt 4 kap. 1 och 2 §§ miljöbalken (MB) med hänsyn till de samlade natur- och kulturvärdena. Bestämmelserna syftar till att värna det värdefulla Mälarlandskapet med sina unika natur- och kulturvärden. Det har särskilt stora värden för friluftsliv och turism. Av kommunens översiktsplan framgår att friluftslivets intressen är särskilt starka inom större delen av strandområdena.

Den nordligaste delen av strandområdet, vid **Lövstaholm**, är en grön värdekärna inom den i regionplanen utpekade Järvakilen. De gröna kilarna utgör en sammanhängande struktur av områden med höga rekreations-, natur- och kulturmiljövärden. Inom strandområdena finns även ett område med skyddsvärda träd och ett par naturminnen. Enligt översiktsplanen ingår området i en helhetsmiljö för kulturmiljön.

Den större delen av **Garnsvikens** östra strand är utpekad som ett område med särskilt starka värden för friluftslivets intressen i kommunens översiktsplan. Området är också utpekad som ett ekologiskt särskilt känsligt område (ESKO). Naturvärdena beror bland annat på de botaniskt intressanta naturbetesmarkerna. Garnsviken med dess närmaste omgivningar utgör en av de förnämsta fågellokaler i länet. Den breda och flacka dalgången omges av ett odlingslandskap med igenväxande enbackar och glesa tallhagar. Här finns hagmarker med bestånd av ädellövträd.

Länsstyrelsen har uppmärksammat att **Garnsvikens grundområden** utgör ett större och strandnära sammanhängande grundområde med höga naturvärden. Garnsviken är en grund, avsnörd vik av Mälaren omgiven av breda vassbälten med täta näckrosbälten utanför. På bottenarna har fynd av rödlistade arter gjorts. Viken är en viktig lekplats för fisk, bland annat gös. Miljön med grunt vatten med betade strandängar ger produktiva bottenar som är av stor betydelse för häckande fåglar. Den norra delen av viken är fågelskyddsområde. Det finns planer på att skydda Garnsviken som ett limniskt naturreservat.

Större delen av de aktuella strandområdena på land sydöst om Til ingår i Järvakilen. **Djupvik** eller **Tilskogen** utgör en av kilens värdekärnor. Det är ett strövvänligt och omväxlande skogsområde som hyser en rik skogsmarksflora och är värdefullt såväl ur flora- som friluftssynpunkt. Mellan Djupvik och **Näsudden**



**VÄRDEBESKRIVNINGAR Bilaga 2**Datum  
2014-09-16Beteckning  
511-39849-2012

har flera fynd av rödlistade arter gjorts. Rävsta naturreservat ligger mellan Näsudden och **Flottvik**. Även det utgör en värdekärna i Järvakilen. Området har en omväxlande Mälardalsnatur och är ett viktigt friluftsområde. Inom reservatet finns anläggningar för friluftslivet, bland annat badplats, motionsspår, bollplan och ridanläggning. Upplandsleden passerar genom reservatet. Vid **Vitberget** på Flottvikens östra sida har Skogsstyrelsen pekat ut en nyckelbiotop. Det är en bergbrant med stort inslag av senvuxna träd. Upplandsleden passerar igenom strandzonen och där finns en utsiktsplats.

På udden vid **Fiskartorpet** ligger Västerängsudds naturreservat som också är ett Natura 2000-område. Större delen av området utgörs av ädellövskog och hassellundar. I området finns också öppen betesmark. I ädellövs- och lundpartierna är lundfloran rik. Reservatet hyser en intressant fågelfauna. Området är ett populärt utflyktsmål för det rörliga friluftslivet.

Den aktuella strandzonen mellan **Vitberget** och **Steninge** med omgivning är enligt översiktsplanen ett särskilt skyddsvärt naturområde med värdefull natur. Där finns bland annat ädellövskog och rik lundvegetation och områden med skyddsvärda träd. Skogsstyrelsen har pekat ut ett par nyckelbiotoper. Området är ett omtyckt utflyktsmål. Steninge är en värdekärna i Järvakilen, och det omfattas av ett område av riksintresse för kulturmiljövården enligt 3 kap. 6 § MB (Steninge). Det är en slottsmiljö med anor från järnåldern och den ligger utmed den strategiskt viktiga farleden mot Uppsala. Steninge är ett statligt byggnadsminne. Strandområdet berörs till liten del av Steningedalens naturreservat. Där finns också ett naturminne. Åt sydöst ligger en badplats och norr om **Sandvik** finns en utsiktsplats.

Av översiktsplanen framgår att områdena mellan Til och Steninge har särskilt starka värden för friluftslivets intressen samt är utpekade som ekologiskt särskilt känsliga områden (ESKO).

Även **Rosersberg** utgör en värdekärna i den i regionplanen utpekade Järvakilen. Enligt kommunens översiktsplan är strandavsnittet här utpekade som ett ekologiskt särskilt känsligt område (ESKO). Inom de aktuella strandområdena kring Rosersberg finns ett flertal nyckelbiotoper och objekt med naturvärden. Därutöver finns områden med skyddsvärda träd och en betesmark med höga värden enligt Jordbruksverkets ängs- och betesmarksinventering. Den har särskilda värden som berättigar till miljöersättning. Betesmarken är en del av Rosersbergs slotts engelska park, vilket avspeglas i trädskiktet. Här finns en stor variation av gamla och grova lövträd. Landskapet ger goda förutsättningar för höga upplevelsevärden. Här finns till exempel motionsspår, badplats och en småbåtshamn, och Upplandsleden passerar genom området. Enligt översiktsplanen har området delvis särskilt starka värden för friluftslivets intressen. Rosersberg utgör en sammanhållen slottsmiljö med höga värden och ingår därför i ett område som utpekats som regionalt intressant för kulturmiljövården.

Motiv till utvidgat strandskydd inom Mälarstranden Märstadelen, värdebeskrivning A2 (jämför de sju punkterna under rubriken ”Skälen för Länsstyrelsens beslut” i beslutstexten): 2, 4, 5, 6, 7.

### **Sjöar, värdebeskrivning B1**

Delområdets aktuella strandområden ligger inom Järva- respektive Rösjökilen. Dessa i regionplanen utpekade gröna kilar utgör en sammanhängande struktur av områden med höga rekreations-, natur- och kulturmiljövärden.

Berört strandområde längs **Oxundasjön** ligger inom ett utpekat grönt svagt samband i grönkilen. De gröna svaga sambanden är smala partier som är avgörande för att binda samman de gröna kilarna och värdekärnorna i syfte att säkra rekreationsstråk, skapa tillgång till större strövområden och upprätthålla ekologiska spridningssamband. Oxundasjön delas med Upplands-Väsby kommun. Sjön är en näringsrik grund sprickdalssjö med nästan oexploaterade stränder. Det finns flera utsiktspunkter runt sjön och den är populär hos exempelvis kanotister och skridskoåkare. Oxundasjöns vatten- och markmiljöer är i kommunens översiktsplan utpekade som skyddsvärda områden med värdefull natur. Enligt kommunens översiktsplan är strandavsnittet också utpekade som ett ekologiskt särskilt känsligt område (ESKO).

Strandområdet längs Oxundasjöns strand, väster om Holmboda, ligger inom ett område som har dokumenterat höga naturvärden. Skogsområdet är relativt orört och består främst av gammal örtrik granskog som är rik på död ved. Det finns även inslag av ädellövträd. Holmboda och dess omgivning ingår i ett område som utpekats som regionalt intressant för kulturmiljövärden (Holmboda - Verka). Holmboda utgör en värdefull och komplex bebyggelsemiljö. Kring Verkaåns dalgång, öster om Holmboda, planeras naturreservat. Ån har höga naturvärden och i dalgången finns en värdefull före detta betesmark.

Även sjön **Fysingen** delas med Upplands-Väsby kommun och den ligger likaledes inom en grön kil (Rösjökilen), och då inom dess värdekärna. Större delen av stränderna kantas av vassbälten. Längs Fysingens västra sida löper Stockholmsåsen. I sjöns omgivning finns ett välbevarat kulturlandskap. Stränderna omfattas av riksintresse för kulturmiljövärden enligt 3 kap. 6 § MB (Skålhamravägen). Riksintresset utgörs av en centralbygd och ett herrgårdslandskap, och vägsystemet har forntida rötter. Friluftslivets intressen är särskilt starka runt Fysingen enligt kommunens översiktsplan. Bland annat förekommer skridskoåkning och skridskosegling vintertid. Sjön och i stort sett hela dess omgivande strandområden är utpekade som ett ekologiskt särskilt känsligt område (ESKO). Många fynd av rödlistade arter har gjorts där.

Fysingens naturreservat ligger i den nordvästra delen av sjön. Reservatet karaktäriseras av ett gammalt kulturlandskap med åskullar. En del av reservatet är ett fågelskyddsområde och sjön är en av länets bästa fågelsjöar. De höga



**VÄRDEBESKRIVNINGAR Bilaga 2**Datum  
2014-09-16Beteckning  
511-39849-2012

naturvärdena är även beroende av de betydande geovetenskapliga värdena pga åsavlagringen på sjöns västra sida. Vid Vallstanäs finns ett område med skyddsvärda träd. En stor del av det aktuella strandområdet längs den sydvästra sidan består av en nyckelbiotop som pekats ut av Skogsstyrelsen. Det är en sandbarrskog med rikligt med grova träd och en värdefull kryptogamflora. Vid Åholmen finns en källa och en badplats, och i sjöns nordliga del finns en utsiktsplats. Två betesmarker med särskilda värden som berättigar till miljöersättning finns i strandzonen. Delar av sjön och dess strandområde har i den nationella våtmarksinventeringen bedömts ha mycket högt värde.

Länsstyrelsen har uppmärksammat att **Fysingens grundområden** utgör ett större och strandnära sammanhängande grundområde med höga naturvärden. Fysingen är en mycket grund och relativt opåverkad lerslättsjö. Den har förhållandevis klart och kalkhaltigt vatten och en mycket bra vattenkvalitet, främst pga sitt läge intill grusåsen i väster som förser den med grundvatten. Näringshalten är låg för att vara en grund slättsjö i jordbruksbygd och sjön är på så sätt unik i ett regionalt perspektiv. Fysingen är mycket fisk- och fågelrik och dess undervattensvegetation är frodig. Sjön har höga naturvärden.

Naturresevat föreslås inrättas för Fysingens aktuella vatten- och strandområden.

Motiv till utvidgat strandskydd inom Sjöar, värdebeskrivning B1 (jämför de sju punkterna under rubriken ”Skälen för Länsstyrelsens beslut” i beslutstexten): 1, 4, 5, 6, 7.

**Sjöar, värdebeskrivning B2**

Strax öster om Arlanda flygplats ligger Sigridholmssjön. Enligt översiktsplanen är sjön och dess omgivningar utpekade som ett ekologiskt särskilt känsligt område (ESKO). Sigridholmssjöns sydöstra strandområde ingår i ett större område som utpekats som regionalt intressant för kulturmiljövården (Ösby – Örby – Herresta – Vasa). Området är kulturhistoriskt komplext och fornlämningsrikt. Nordväst om sjön berörs delvis ett område med skyddsvärda träd bestående av en hassellund med nyckelbiotopskaraktär.

Norr om Arlanda ligger **Horssjön**. Av översiktsplanen framgår att området är utpekad som skyddsvärt område med värdefull natur. Horssjön med omgivningar är också utpekad som ett ekologiskt särskilt känsligt område (ESKO). Enligt översiktsplanen är friluftslivets intressen särskilt starka kring sjön. Horssjön är en måttligt näringsrik brunvattensjö omgiven av barrskog. I norr övergår sjön i Horsmossen som är kommunens största mosse. Sjön och dess omgivningar hyser ett rikt fågelliv.

I områdets nordligaste del, mot Uppsala län, ligger **Norrbysjön** som består av två delar. Sjöarna ligger i en dalsänka. De är näringsrika och kantas av en vassbård. Omgivningarna består bland annat av naturbetesmarker, ädellövsdominerad

lövskog, enbackar och flacka sankmarker. Norrbysjön ingår i den i regionplanen utpekade regionala grönstrukturen och då inom ett område med stora samlade rekreations-, natur- och kulturvärden. Området har höga naturvärden och är utpekad som ekologiskt särskilt känsligt enligt översiktsplanen. Det beror främst på sjöarnas intressanta vattenvegetation och de artrika naturbetesmarkerna. Två av betesmarkerna har särskilda värden som berättigar till miljöersättning. Inom strandområdet finns också en nyckelbiotop. Friluftslivets intressen är särskilt starka kring sjön. Sjön omfattas även av ett område av riksintresse för kulturmiljövården enligt 3 kap. 6 § MB (Vidbo). Riksintresset motiveras bland annat av att området är en dalgångsbygd dominerad av ensamgårdar och små byar och med rikt fornlämningsbestånd. De vittnar om en enkel bondebygd etablerad under yngre järnåldern.

Motiv till utvidgat strandskydd inom Sjöar, värdebeskrivning B2 (jämför de sju punkterna under rubriken ”Skälen för Länsstyrelsens beslut” i beslutstexten): 5, 7.

## Källförteckning

Aldrig långt till naturen – Skydd av tätortsnära natur i Stockholmsregionen. Rapport 2003:20 Länsstyrelsen i Stockholms län.

Inventering av vattenväxter i tio sjöar 2010. Länsstyrelsen i Stockholms län.

Järvakilen. Upplevelsevärden i Stockholmsregionens gröna kilar. 1:2004.

Kulturminnesvårdsprogram för Sigtuna kommun. Sigtuna kommun, Länsstyrelsen i Stockholms län. 1985.

Naturkatalog för Stockholms län. Remissversion 1996-02-15.

Regional utvecklingsplan för Stockholmsregionen, RUFS 2010. Stockholms läns landstings regionplanekontor. R 2010:5.

Rösjökilen. Upplevelsevärden i Stockholmsregionens gröna kilar. 2:2004.

Stockholmsregionens kulturhistoriska miljöer – Landsbygdens kulturmiljöer. Underlag för regionplanering. Stockholms läns landsting. Regionplane- och trafikkontoret 1989.

Översiktsplan 2014. Sigtuna kommun.

Kartbaserat digitalt nationellt och regionalt underlag från:  
Jordbruksverket, Lantmäteriet, Länsstyrelsen i Stockholms län, Naturvårdsverket, Riksantikvarieämbetet, Skogsstyrelsen, Smittskyddsinstitutet, Stockholms läns landstings Tillväxt, miljö och regionplanering, Sveriges lantbruksuniversitet





## Hur man överklagar hos regeringen, Miljödepartementet

### Var ska beslutet överklagas

Länsstyrelsens beslut kan skriftligen överklagas till **regeringen, Miljödepartementet**.

### Hur man utformar sitt överklagande m.m.

I skrivelsen ska du

- tala om vilket beslut du överklagar, t.ex. genom att ange ärendets nummer (diarienumret)
- redogöra för hur du anser att beslutet ska ändras.

Du bör också redogöra för varför du anser att Länsstyrelsens beslut är felaktigt.

Du kan givetvis anlita ombud att sköta överklagandet åt dig.

Behöver du veta mer om hur du ska gå till väga, så ring eller skriv till Länsstyrelsen.

### Övriga handlingar

Om du har handlingar eller annat som du anser stöder din ståndpunkt, så bör du skicka med det.

### Var inlämnas överklagandet

Din skrivelse ska inlämnas/skickas **till Länsstyrelsen** och inte till regeringen, Miljödepartementet.

### Tid för överklagande

Länsstyrelsen måste ha fått din skrivelse **inom tre veckor** från den dag **beslutet kungjorts i ortstidning**, annars kan ditt överklagande inte tas upp.

### Underteckna överklagandet

Din skrivelse ska undertecknas och namnteckningen förtydligas. Uppge också postadress och telefonnummer.

## Sändlista

Sigtuna kommun, 195 85 Märsta

Naturvårdsverket: [registrator@naturvardsverket.se](mailto:registrator@naturvardsverket.se)

Havs- och vattenmyndigheten: [havochvatten@havochvatten.se](mailto:havochvatten@havochvatten.se)

Skogsstyrelsen: [vallentuna@skogsstyrelsen.se](mailto:vallentuna@skogsstyrelsen.se)

Sjöfartsverket, 601 78 Norrköping

Fortifikationsverket, 631 89 Eskilstuna

Lantmäteriet, Lantmäterigatan 2C, 801 82 Gävle

Lantmäteriet Stockholm, Box 47700, 117 94 Stockholm

Länsstyrelsen i Uppsala län, 751 86 Uppsala

KSL (Kommunförbundet Stockholms län), Box 38145, 100 64 Stockholm

Stockholms läns landsting, TMR (Tillväxt, miljö och regionplanering),  
Box 22550, 104 22 Stockholm

LRF (Lantbrukarnas Riksförbund) Mälardalen, Box 23, 745 21 Enköping

LRF Kommungrupp Sigtuna, Lars-Åke Ossmark, Droppsta, Odensala, 195 92  
Märsta

Friluftsförbundet, Region Mälardalen, Box 9023, 126 09 Hägersten

Naturskyddsföreningen Stockholms länsförbund, Norrbackagatan 80,  
113 41 Stockholm

Stockholms läns Hembygdsförbund, Box 6219, 102 34 Stockholm

Saltsjön - Mälarens båtförbund, Hammarby allé 91, 120 63 Stockholm

Sportfiskarna, Region Stockholm, Svartviksslingan 28, 167 39 Bromma



Enligt sändlista

## Meddelande om beslut om utvidgat strandskydd

Länsstyrelsen i Stockholms län har den 16 september 2014 fattat beslut om utvidgat strandskydd för Sigtuna kommun. Det fullständiga beslutet med bilagor finns tillgängligt hos Länsstyrelsen, Hantverkargatan 29, Stockholm.

Beslutet med bilagor finns även på Länsstyrelsens webbplats:  
<http://www.lansstyrelsen.se/stockholm/>, sök på kungörelser – beslut.

I handlingarna finns information om hur man överklagar beslutet.

En sammanfattning av alla yttranden och Länsstyrelsens eventuella kommentarer till dessa finns samlade i en särskild promemoria som hör till ärendet. Promemorian samt yttrandena i sin helhet finns i detta ärendes akt.

### Sändlista

Stockholms handelskammare: [Anna.Wersall@chamber.se](mailto:Anna.Wersall@chamber.se)

Boverket: [registraturen@boverket.se](mailto:registraturen@boverket.se)

Sveriges Jordägareförbund: [gs@jordagarna.se](mailto:gs@jordagarna.se) och [kansli@jordagarna.se](mailto:kansli@jordagarna.se)

Medborgarrättsrörelsen: [bengt.holmgren@gmail.com](mailto:bengt.holmgren@gmail.com) och [info@mrr.se](mailto:info@mrr.se)

Svenska Turistföreningen: [Jenny.Engstrom@stfturist.se](mailto:Jenny.Engstrom@stfturist.se)

Stockholms Ornitologiska förening: [stof@stof.nu](mailto:stof@stof.nu) och [tomas.viktor@bredband.net](mailto:tomas.viktor@bredband.net)

Mälarens fiskareförbund: [mats.eriksson@u.lrf.se](mailto:mats.eriksson@u.lrf.se)

Östra Svealands fiskevattenägareförbund: [momentum@swipnet.se](mailto:momentum@swipnet.se)

Eva Buring Eriksson: [018547002@tele2.se](mailto:018547002@tele2.se)

Christina Häggberg Clevnert, Catharina Häggberg, Charlotte Häggberg:

[christina@visionfastighetsmakleri.se](mailto:christina@visionfastighetsmakleri.se)

Gertrud Jackson: [folke.jackson@ragnsells.se](mailto:folke.jackson@ragnsells.se)

Christian Rinman: [sellbergs@miljojuridik.se](mailto:sellbergs@miljojuridik.se)

Hans och Margareta Wersäll, Högbyvägen 16, 17554 Järfälla